

O ANALIZĂ A COLECȚIEI DE GRAFICĂ DIN CADRUL MUZEULUI DE ARTĂ TULCEA

*muzeograf
**conservator
Comitetul Muzeal de Patrimoniu Cultural
Nord-Dobrogean, ICEM Tulcea

Alice-Georgiana FĂNARU*
Ana-Maria DINCU**

Abstract: Tulcea Art Museum stores a rich heritage composed of 7186 artworks, grouped in seven collections, amongst which the graphics collection is the largest. The graphics collection comprises valuable engravings and different easel type graphics. Over the years, the collection has been stored in several spaces in the Museum, some less suited for conservation. Nowadays, the graphic artworks are being stored in metallic cabinets, racks and LDF boxes.

Keywords: heritage, easel type graphics, engravings, conservation, Tulcea Art Museum

¹ Ghid de Vizitare Muzeul de Artă Tulcea,
Ed. Mega, Cluj Napoca, 2016, pp. 5-6

I. ISTORICUL MUZEULUI DE ARTĂ TULCEA¹

Bazele primei instituții muzeale a orașului Tulcea au fost puse la sfârșitul anului 1949 de Grigore Cuculis, consilierul cultural local al Ministerului Culturii, într-o frumoasă și veche casă boierească situată pe strada Progresului, cedată de familia Avramide. Nichita Bonjug, un dascăl cu viziune, a fost desemnat custode al bunurilor colecționate până atunci.

Primul specialist numit director peste muzeul tulcean, **Gavrilă Simion**, a dirijat destinul acestei instituții începând cu data de 20 martie 1955. Între anii 1950-1970, colecțiile de artă au fost constituite din lucrările unor artiști locali sau adoptați, printre care îi menționăm pe Geo Cardaș, Vasile Pavlov și Constantin Găvenea. Fiind un avid cercetător, Gavrilă Simion și-a construit prietenii cu o pleiadă de artiști care veneau la Tulcea, fiind atrași de peisajele mirifice de la gurile Dunării. Acest lucru i-a permis ca în anul 1957 să organizeze prima expoziție temporară, cu scopul de a îmbogăți colecția de arte plastice a muzeului. Prin achiziționarea lucrărilor expuse s-a constituit nucleul viitoarei secții de artă a muzeului tulcean.

Odată cu venirea lui Valerian Boțocan la președinția Comitetului de Cultură și Arte al Municipiului Tulcea și cu înflorirea prieteniei acestuia cu Constantin Găvenea și Grigore Cuculis s-au creat condițiile organizării Muzeului de Artă din Tulcea. Locuința familiei Calafeteanu a găzduit primul Muzeu de Artă cu așezare autonomă, deoarece apreciatul pictor i-a



Fig. 1. Gavrilă Simion, primul specialist numit director peste muzeul tulcean

oferit lui Boțocan, în anul 1969, clădirea situată pe strada 9 Mai. Oficial, Muzeul de Artă s-a deschis în anul 1972, iar 10 ani mai târziu s-a mutat în clădirea în care funcționează și astăzi.

În prezent, Muzeul de Artă din Tulcea își desfășoară activitatea într-o clădire monument istoric, construită între anii 1863-1865, perioadă în care Dobrogea încă mai făcea parte din Imperiul Otoman. Din acest motiv, clădirea a avut inițial destinația de Palat Administrativ al Sangeacului de Tulcea, cunoscut și sub denumirea de Conacul Pașei. După Războiul pentru Independență, însă, și revenirea Dobrogei la România, în anul 1878, actualul sediu al Muzeului a găzduit Prefectura județului Tulcea, având la parter, totodată, Tribunalul, Corpul Portăreilor și Curtea de Jurați. Odată cu sfârșitul celui de-al Doilea Război Mondial și instaurarea regimului comunist în țara noastră, clădirea a suferit o nouă schimbare a destinației, funcționând între anii 1950-1970 ca Sfat Popular Raional. Timp de 12 ani a fost apoi transformată în Institut de Proiectări, ca abia la data de 23 august 1982 să devină ceea ce este și în prezent, respectiv sediu al Muzeului de Artă din Tulcea.

Primele lucrări de reabilitare s-au desfășurat în jurul anului 1893, urmate de cele de reconstrucție din anul 1941 (după cutremurul din 1940). Cea mai semnificativă intervenție de restaurare a clădirii a fost realizată în perioada 2008-2012 în cadrul proiectului „Restaurarea și reabilitarea a două clădiri de patrimoniu din Municipiul Tulcea, incluse în circuitele turistice regionale”, proiect finanțat prin Programul Operațional Regional, 2007-2013. Clădirea Muzeului de Artă, construită în stil neoclasic de către arhitecți austrieci, cu spații generoase și impunătoare, este înscrisă în lista monumentelor istorice la poziția 483/TL-II-A-05973. Din punct de vedere al categoriei de importanță a construcției, imobilul este inclus în categoria A: Monumente de interes național.



Fig. 2. Muzeul de Artă Tulcea

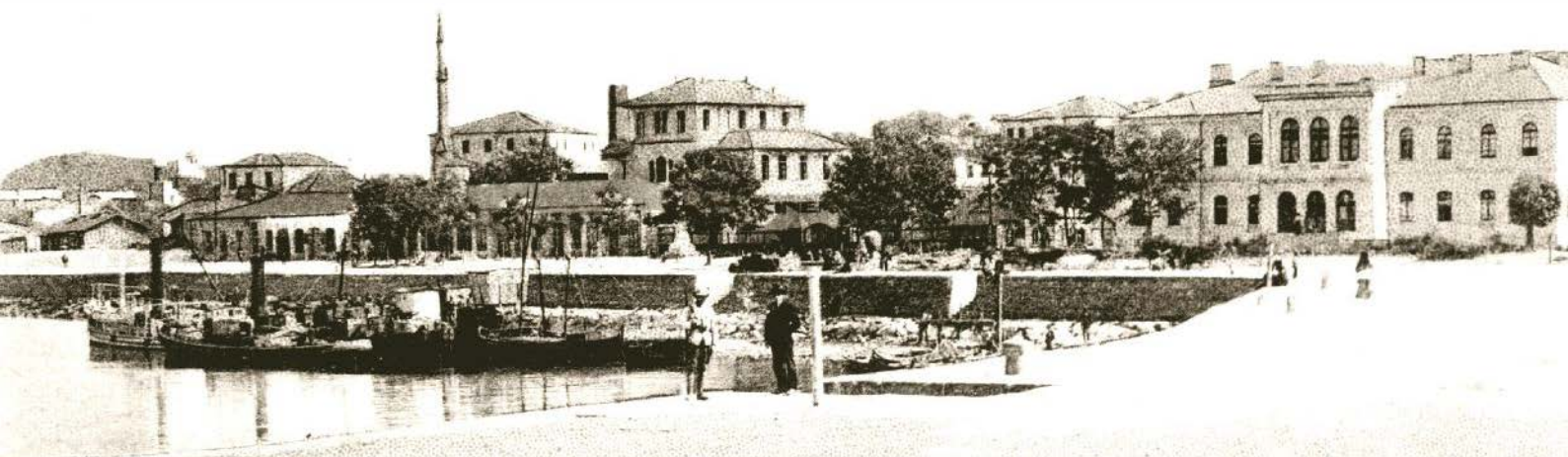


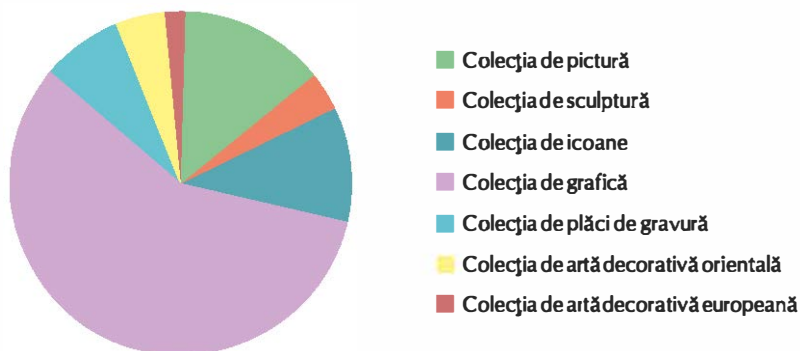
Fig. 3. Vedere din port și Palatul Prefecturii

²*ibidem*, p. 7

Muzeul de Artă Tulcea cuprinde un patrimoniu bogat format din 7186 de lucrări organizate în șapte colecții, după cum urmează²:

- ◆ colecția de pictură- 982 lucrări
- ◆ colecția de sculptură- 292 lucrări
- ◆ colecția de icoane- 799 lucrări
- ◆ colecția de grafică - 4159 lucrări
- ◆ colecția de plăci de gravură-526 lucrări
- ◆ colecția de artă decorativă orientală- 307 lucrări
- ◆ colecția de artă decorativă europeană - 121 lucrări

PATRIMONIUL MUZEULUI DE ARTĂ TULCEA



II. COLECȚIA DE GRAFICĂ DIN MUZEUL DE ARTĂ TULCEA

a. Aspecte generale

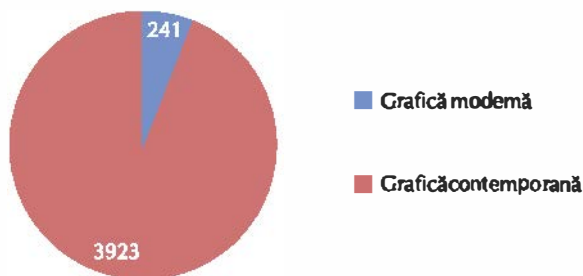
Grafica are tradiții vechi pe teritoriul României. De la ceramica preistorică la bisericuțele de la Basarabi, de la miniatură la xilogravură (care apare în Țările Române odată cu introducerea tiparului), este corect să considerăm că grafica este printre cele mai vechi forme artistice din spațiul românesc³.

Colecția de grafică din cadrul Muzeului de Artă Tulcea cuprinde lucrări valoroase din categoria stampelor și a graficii de șevalet.

Grafica aflată în patrimoniul muzeului se remarcă prin valoarea și amplitudinea sa. Lucrările sunt realizate cu preponderență în tehnicile gravurii, motiv pentru care Muzeul de Artă Tulcea poate fi considerat și „un muzeu al gravurii”.

³Vasile Florea, *Arta Românească de la origini până în prezent*, Ed. Litera, București, 2016, p. 583

Pe lângă cele 4164 de lucrări din registrul inventar mai există un număr de 1751 de lucrări donate care se află în proces de a fi luate în evidență, odată ce donațiile vor fi perfectate. Colecția de grafică beneficiază de două depozite prevăzute cu sertare metalice și din lemn și rastele pentru lucrările înrămate.



În ceea ce privește statutul lucrărilor, din întreaga colecție sunt clasate în categoria Fond un număr de 60 de lucrări, iar în categoria Tezaur un număr de 7 lucrări. Aflate în procedură de clasare în Patrimoniul Cultural Național mobil sunt un număr de 86 de lucrări.

În curs de realizare este procesul de digitizare a colecției. Fotografierea digitală a colecției s-a realizat în proporție de 90%. Registrul informatizat și Fișele de Evidență Analitică sunt în curs de completare în programul Docpat.

Picto-gravorii secolelor XIX-XX reproduceau propriile opere sau variante ale acestora. În colecția de grafică regăsim stampe ale lui Theodor Aman, Nicolae Vermont, Iosif Iser, Gheorghe Petrașcu, Alexandru Steriadi.

Fred Micoș, Vasile Kazar, Iuca Simion, Gheorghe Ivancenco sau Corina Beiu-Angheluță au fost unii dintre marii măștri care au influențat decisiv destinul gravurii din cea de-a doua jumătate a secolului al XX-lea. În această perioadă, o pleiadă de artiști au promovat gravura de sine-stătătoare.

Muzeul de Artă Tulcea are în colecția sa de grafică și 138 de lucrări de gravură străină de un mare rafinament. Acestea sunt atribuite lui Ioannes Adamus Xavierus, Francois Boucher și Coypet Charles-Antoine.

b. Grafica modernă

Grafica modernă este reprezentativă pentru arta românească prin valorile sale esențiale, începând cu Theodor Aman și până la Corneliu Baba.

În colecția de grafică a Muzeului de Artă Tulcea am identificat 241 lucrări de grafică modernă, aparținând unor renumiți artiști, precum: Theodor Aman, Max Wexler Arnold, Lucia Dem. Bălăcescu, Victor

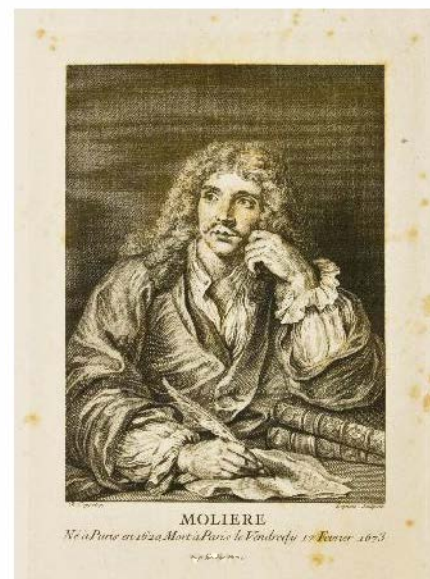


Fig 4. Coypet Charles-Antoine (1694-1752)
Moliere, gravură daltă, inv. 421

Brauner, Henri H. Catargi, Nicolae Dărăscu, Ștefan Dimitrescu, Nicolae Furduescu, Dimitrie Ghiață, Marcel Iancu, Iosif Iser, Aurel Jiquidi, Ștefan Luchian, Rodica Maniu, Corneliu Michăilescu, Theodor Pallady, Gheorghe Petrașcu, Gabriel Popescu, Ștefan Popescu, Rudolf Schweitzer Cumpăna, Gheorghe Sârbu, Jean Al. Steriadi, Francisc Șirato, Hans Mattis Teutsch, Nicolae Tonitza sau Nicolae Vermont.

Cele mai multe lucrări din colecția de grafică modernă sunt acuarelele Rodicăi Maniu (54), urmate de lucrările lui Gheorghe Sârbu (29), Iosif Iser (21), Nicolae Furduescu (16), Nicolae Tonitza (10), Theodor Pallady (10).

Pentru o mai bună cunoaștere a graficii moderne existente în patrimoniul Muzeului de Artă din Tulcea ne-am propus, anul acesta, realizarea unui Repertoriu care să fie atât un instrument de popularizare, cât și unul de documentare pentru specialiștii din muzeele de artă din țară.

Tabel cu lucrările de grafică modernă din colecție



Fig.5. Theodor Aman (1831-1891)
Cadăna, acvaforte, inv. 1124

Nr. crt.	Autor	Titlul lucrării	Nr. inv.
1.	Acontz, Nutzi	<i>Târg din Tulcea</i>	237
2.	Acontz, Nutzi	<i>Interior de cafeenea</i>	238
3.	Aman, Theodor	<i>Cadăna</i>	1124
4.	Apgar Baltazar	<i>Compoziție cu personaje</i>	270
5.	Arbore, Nina	<i>Case</i>	1213
6.	Arbore, Nina	<i>Case și copaci</i>	1214
7.	Arnold, Max Wexler	<i>Nud</i>	239
8.	Arnold, Max Wexler	<i>Cafenea turcească</i>	304
9.	Arnold, Max Wexler	<i>Balcic</i>	1131
10.	Arnold, Max Wexler	<i>Peisaj</i>	1217
11.	Arnold, Max Wexler	<i>Paris. Podul Saint Michel</i>	1519
12.	Arnold, Max Wexler	<i>Peisaj</i>	1520
13.	Arnold, Max Wexler	<i>Flori</i>	1521
14.	Artachino, Constantin	<i>Portret de femeie</i>	1212
15.	Artachino, Constantin	<i>Casă la Silistra</i>	1943
16.	Bălăcescu Dem. Lucia	<i>Poetul Minulescu</i>	306
17.	Bălăcescu Dem. Lucia	<i>Mangalia</i>	1210
18.	Bălăcescu Dem. Lucia	<i>Portret de fetiță</i>	1141
19.	Bălăcescu Dem. Lucia	<i>Flori</i>	1209
20.	Bălăcescu Dem. Lucia	<i>Masa</i>	1524
21.	Bălăcescu Dem. Lucia	<i>Fecior de țăran</i>	1211
22.	Blendea Vasile	<i>Pavagii</i>	2154

Nr. crt.	Autor	Titlul lucrării	Nr. inv.
23.	Brauner, Victor	<i>Balerina</i>	578
24.	Brauner, Victor	<i>Desen</i>	1686
25.	Brauner, Victor	<i>Desen</i>	1687
26.	Brauner, Victor	<i>Compoziție</i>	1688
27.	Bunescu, Marius	<i>Sulina</i>	240
28.	Bunescu, Marius	<i>Sulina</i>	241
29.	Catangi Henri H.	<i>Peisaj</i>	594
30.	Catangi Henri H.	<i>Peisaj</i>	752
31.	Catangi Henri H.	<i>Peisaj cu pomi</i>	755
32.	Catul, Bogdan	<i>Portret de bărbat</i>	1219
33.	Cuțescu Stork, Cecilia	<i>Marina</i>	1221
34.	Dărăscu, Nicolae	<i>Peisaj dobrogean</i>	493
35.	Dărăscu, Nicolae	<i>Peisaj din Vlaici</i>	494
36.	Dărăscu, Nicolae	<i>Peisaj</i>	495
37.	Dimitescu, Ștefan	<i>Compoziție cu personaje</i>	261
38.	Dimitescu, Ștefan	<i>Dealuri dobrogene</i>	3398
39.	Dimitescu, Ștefan	<i>Țărani pe câmp</i>	582
40.	Furduescu, Nicolae	<i>Ve hiul atelier</i>	562
41.	Furduescu, Nicolae	<i>Pe marginea lacului</i>	563
42.	Furduescu, Nicolae	<i>Peisaj. Case u căruse</i>	564
43.	Furduescu, Nicolae	<i>Curte interioară</i>	565
44.	Furduescu, Nicolae	<i>Peisaj cu case vechi</i>	566
45.	Furduescu, Nicolae	<i>Peisaj din Cișmigiu</i>	567
46.	Furduescu, Nicolae	<i>Bal mascat</i>	568
47.	Furduescu, Nicolae	<i>Parcul</i>	569
48.	Furduescu, Nicolae	<i>Pe cheiul Dâmboviței</i>	742
49.	Furduescu, Nicolae	<i>Peisaj cu case vechi</i>	743
50.	Furduescu, Nicolae	<i>Bătrânii arbori</i>	744
51.	Furduescu, Nicolae	<i>Interior</i>	745
52.	Furduescu, Nicolae	<i>Pe gânduri</i>	746
53.	Furduescu, Nicolae	<i>George Enescu</i>	747
54.	Furduescu, Nicolae	<i>Prânz la orezăriă Chimogi</i>	748
55.	Furduescu, Nicolae	<i>Montarea tronsonului de cale ferată</i>	749
56.	Ghiață, Dimitrie	<i>Peisaj cu stradă</i>	740
57.	Ghiață, Dimitrie	<i>Peisaj cu pomi</i>	741
58.	Ghiață, Dimitrie	<i>Acoperișuri la Mangalia</i>	1133
59.	Grigorescu, Lucian	<i>Peisaj</i>	634
60.	Grigorescu, Lucian	<i>Peisaj</i>	1200
61.	Huși, Viorel	<i>Peisaj. Casă spre Dobrina</i>	968
62.	Huși, Viorel	<i>Peisaj cu casă</i>	1472



Fig. 6. Ștefan Luchian (1866-1916)
Copii, creion, inv. 1676

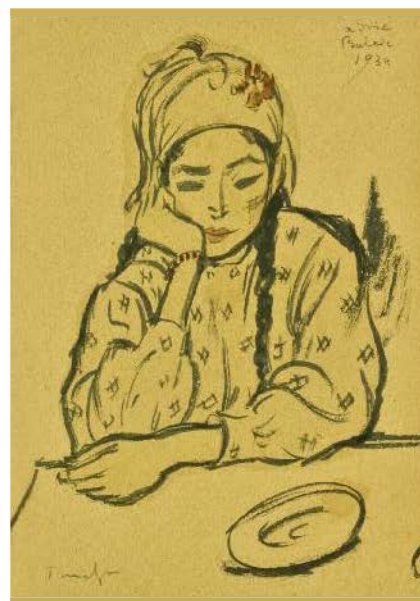


Fig. 7. Nicolae Tonitza (1886-1940)
Tătăraică din Balcic, tuș cu pensula și urme de acuarelă, inv. 1527



Fig8. Iosif Iser (1881 - 1958)
Bătrâni la cafea, guașă vernisată, inv. 484



Fig 9. Francisc Șirato (1877 - 1953)
Târg, guașă vernisată, inv. 1522

Nr. crt.	Autor	Titlul lucrării	Nr. inv.
63.	Iancu, Marcel	Caricatura	273
64.	Iancu, Marcel	Portret Iser	1129
65.	Iancu, Marcel	Compoziție în verde	1205
66.	Iancu, Marcel	Compoziție în roșu	1206
67.	Iser, Iosif	Ceamie cu turci	242
68.	Iser, Iosif	Peisaj dobrogean	243
69.	Iser, Iosif	Turc la Sinaia	256
70.	Iser, Iosif	Compoziție cu tătari	260
71.	Iser, Iosif	Târg dobrogean	271
72.	Iser, Iosif	Turci la cafea	272
73.	Iser, Iosif	Tăietorii de lemne	274
74.	Iser, Iosif	Cap de tătăroaică	284
75.	Iser, Iosif	Odaliscă	285
76.	Iser, Iosif	Curse de cai în Dobrogea	305
77.	Iser, Iosif	La cafea	481
78.	Iser, Iosif	Saltimbanci	482
79.	Iser, Iosif	Peisaj dobrogean	483
80.	Iser, Iosif	Bătrâni la cafea	484
81.	Iser, Iosif	Bărci la mal	485
82.	Iser, Iosif	Ajunge!	486
83.	Iser, Iosif	Pădure	559
84.	Iser, Iosif	Turc în peisaj	577
85.	Iser, Iosif	Elevă la școala de alfabetizare	969
86.	Iser, Iosif	Case tătărești	1132
87.	Iser, Iosif	Dans	1207
88.	Jiqidi, Aurel	Lăutar	264a
89.	Jiqidi, Aurel	Barmani	264b
90.	Jiqidi, Aurel	Natură statică cu mere	265
91.	Jiqidi, Aurel	Țăran bătrân	266
92.	Jiqidi, Aurel	Smărăndița Popii	970
93.	Luchian, Ștefan	Interior cu patru personaje	1529
94.	Luchian, Ștefan	Copii	1676
95.	Maniu Mütznér, Rodica	Piață în Balçic	262
96.	Maniu Mütznér, Rodica	Capul Caliacra	267
97.	Maniu Mütznér, Rodica	Nuntă tătărească	303
98.	Maniu Mütznér, Rodica	Tânăra în rochie de mireasă	1720
99.	Maniu Mütznér, Rodica	Studiu model	2616
100.	Maniu Mütznér, Rodica	Tătăroaică șezând	2617
101.	Maniu Mütznér, Rodica	Tătăroaică cu căldare	2618
102.	Maniu Mütznér, Rodica	Tătăroaică odihnindu-se	2619
103.	Maniu Mütznér, Rodica	Tătăroaică cu copil	2620

Nr. crt.	Autor	Titlul lucrării	Nr. inv.
104.	Maniu Mütznér, Rodica	<i>Tătăroaică cu ulcior</i>	2621
105.	Maniu Mütznér, Rodica	<i>Tătari</i>	2622
106.	Maniu Mütznér, Rodica	<i>Tătăroaică med'itând/Muncitori</i>	2623
107.	Maniu Mütznér, Rodica	<i>Femeie torcând</i>	2624
108.	Maniu Mütznér, Rodica	<i>Tătăroaică cu copil în brațe</i>	2625
109.	Maniu Mütznér, Rodica	<i>Tătăroaică odihnindu-se</i>	2626
110.	Maniu Mütznér, Rodica	<i>Peisaj panoramic</i>	2627
111.	Maniu Mütznér, Rodica	<i>Peisaj la margine de râu</i>	2628
112.	Maniu Mütznér, Rodica	<i>Peisaj cu port</i>	2629
113.	Maniu Mütznér, Rodica	<i>Țărancă pe drum</i>	2630
114.	Maniu Mütznér, Rodica	<i>Copii odihnindu-se/ Copii în poiană</i>	2631
115.	Maniu Mütznér, Rodica	<i>Femeie șezând/ Femeie șezând</i>	2632
116.	Maniu Mütznér, Rodica	<i>Portret de femeie</i>	2633
117.	Maniu Mütznér, Rodica	<i>Femeie în interior</i>	2634
118.	Maniu Mütznér, Rodica	<i>Liziera</i>	2635
119.	Maniu Mütznér, Rodica	<i>Peisaj panoramic cu case</i>	2636
120.	Maniu Mütznér, Rodica	<i>Drum înspre pădure</i>	2637
121.	Maniu Mütznér, Rodica	<i>Peisaj la malul mării</i>	2638
122.	Maniu Mütznér, Rodica	<i>Peisaj dobrogean. Faleză la mare</i>	2639
123.	Maniu Mütznér, Rodica	<i>Peisaj cu deal</i>	2640
124.	Maniu Mütznér, Rodica	<i>Peisaj de bălă</i>	2641
125.	Maniu Mütznér, Rodica	<i>Peisaj cu case 2</i>	642
126.	Maniu Mütznér, Rodica	<i>Peisaj la poalele munților</i>	2643
127.	Maniu Mütznér, Rodica	<i>Peisaj de delță</i>	2644
128.	Maniu Mütznér, Rodica	<i>Peisaj de bălă</i>	2645
129.	Maniu Mütznér, Rodica	<i>Peisaj câmpenesc cu gărlă</i>	2646
130.	Maniu Mütznér, Rodica	<i>Peisaj cu dealuri</i>	2647
131.	Maniu Mütznér, Rodica	<i>Copaci la malul mării</i>	2648
132.	Maniu Mütznér, Rodica	<i>Peisaj marin</i>	2649
133.	Maniu Mütznér, Rodica	<i>Peisaj</i>	2650
134.	Maniu Mütznér, Rodica	<i>Dealuri cu vii</i>	2651
135.	Maniu Mütznér, Rodica	<i>Geamie la malul mării</i>	2652
136.	Maniu Mütznér, Rodica	<i>Port la Dunăre</i>	2653
137.	Maniu Mütznér, Rodica	<i>Barcaze la fluviu</i>	2654
138.	Maniu Mütznér, Rodica	<i>Peisaj panoramic</i>	2655
139.	Maniu Mütznér, Rodica	<i>Peisaj cu biserici. Spălătorese</i>	2656
140.	Maniu Mütznér, Rodica	<i>Pod peste râu</i>	2657
141.	Maniu Mütznér, Rodica	<i>Peisaj cu case</i>	2658
142.	Maniu Mütznér, Rodica	<i>Copaci în delță</i>	2659



Fig 10. Maniu Rodica (1890- 1958)
Tânăra în rochie de mireasă, acuarelă, inv. 1720



Fig 11. Maniu Rodica (1890- 1958)
Nuntă țărăască, acuarelă, inv. 303



Fig. 12. Marcel Iancu (1895 -1984)
Compoziție în roșu, monotyp color, inv. 303

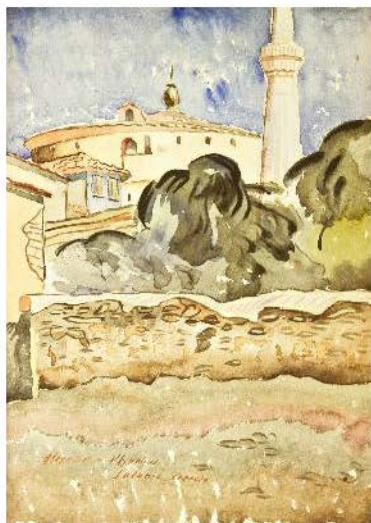


Fig. 13. Alexandru Phoebus (1899-1954)
Salonic, acuarelă, inv. 247

Nr. crt.	Autor	Titlul lucrării	Nr. inv.
143.	Maniu Mützner, Rodica	Peisaj cu râu	2660
144.	Maniu Mützner, Rodica	Dealuri	2661
145.	Maniu Mützner, Rodica	Peisaj de baltă	2662
146.	Maniu Mützner, Rodica	Casa pe deal	2664
147.	Maniu Mützner, Rodica	Casa sub deal	2663
148.	Maniu Mützner, Rodica	Casa la malul mării	2665
149.	Maxy, Max Hermann	Peisaj. Mine Leonaa	1523
150.	Michăilescu, Comeliu	Cercul	1127
151.	Michăilescu, Comeliu	Compoziție cu figuri	1128
152.	Michăilescu, Comeliu	Cavalcada	1126
153.	Michăilescu, Comeliu	Dansatori	1125
154.	Moscu, Alexandru	Ulița	1218
155.	Murnu, Ary	Pescar în deltă	1944
156.	Mützner, Samuel	Grădină la mal	1528
157.	Olinescu, Marcel	Autoportret	911
158.	Pallady, Theodor	La oglindă	275
159.	Pallady, Theodor	Consultație la carte	276
160.	Pallady, Theodor	În Cișmigiu	277
161.	Pallady, Theodor	La pian	278
162.	Pallady, Theodor	Familie	553
163.	Pallady, Theodor	Discuțiund la masă	554
164.	Pallady, Theodor	Cafenea	555
165.	Pallady, Theodor	La casa. Inventar la Capșa	556
166.	Pallady, Theodor	Casa din Antibes	557
167.	Pallady, Theodor	Sonată pentru pian	558
168.	Petrașcu, Gheorghe	Femeie în picioare	244
169.	Petrașcu, Gheorghe	Nud culcat	245
170.	Petrașcu, Gheorghe	Peisaj marin	492
171.	Petrașcu, Gheorghe	Femeie	550
172.	Petrașcu, Gheorghe	Veneția	757
173.	Petrașcu, Gheorghe	Autoportret	760
174.	Petrașcu, Gheorghe	Poarta Mănăstirii Dealu	1526
175.	Petrașcu, Milița	Nud	1215
176.	Petrescu Dragoe, Constantin	Casă din Balcic	632
177.	Petrescu Dragoe, Constantin	Vedere litoral	246
178.	Petrescu Dragoe, Constantin	Fântâna din Balcic	633
179.	Phoebus, Alexandru	Salonic	247
180.	Popescu, Gabriel	Peisaj urban	1996

Nr. crt.	Autor	Titlul lucrării	Nr. inv.
181.	Popescu, Gabriel	<i>Peisaj cu case</i>	1997
182.	Popescu, Gabriel	<i>Nud</i>	1998
183.	Popescu, Gabriel	<i>Daniel copil citind</i>	1999
184.	Popescu, Gabriel	<i>Compoziție cu personaje</i>	2000
185.	Popescu, Ștefan	<i>Peisaj</i>	286
186.	Popescu, Ștefan	<i>Portret</i>	294
187.	Popescu, Ștefan	<i>Scenă orientală</i>	551
188.	Popescu, Ștefan	<i>Peisaj oriental cu trei personaje</i>	973
189.	Popescu, Ștefan	<i>Peisaj arab</i>	1721
190.	Schweitzer Cumpăna, Rudolf	<i>Sulina</i>	488
191.	Schweitzer Cumpăna, Rudolf	<i>Sulina</i>	489
192.	Schweitzer Cumpăna, Rudolf	<i>Case</i>	490
193.	Sârbu, Gheorghe	<i>Peisaj cu bărci</i>	249
194.	Sârbu, Gheorghe	<i>Pescăria în barcă</i>	250
195.	Sârbu, Gheorghe	<i>La sat acasă</i>	251
196.	Sârbu, Gheorghe	<i>Barcaz la mal</i>	252
197.	Sârbu, Gheorghe	<i>În zori pe canalul Dranov</i>	253
198.	Sârbu, Gheorghe	<i>Nud culcat 1</i>	255a
199.	Sârbu, Gheorghe	<i>Nud culcat 2</i>	255b
200.	Sârbu, Gheorghe	<i>Fata cu sacoșă</i>	255c
201.	Sârbu, Gheorghe	<i>Cap de fetiță</i>	255d
202.	Sârbu, Gheorghe	<i>Cap de fată</i>	255e
203.	Sârbu, Gheorghe	<i>Bust de fată</i>	255f
204.	Sârbu, Gheorghe	<i>Portret de fetiță</i>	255g
205.	Sârbu, Gheorghe	<i>Portret de tânăr</i>	255h
206.	Sârbu, Gheorghe	<i>Bărci pe canal</i>	255i
207.	Sârbu, Gheorghe	<i>Biserica la malul Dunării</i>	255j
208.	Sârbu, Gheorghe	<i>Peisaj deltaic</i>	255k
209.	Sârbu, Gheorghe	<i>Cetate</i>	255l
210.	Sârbu, Gheorghe	<i>Pești</i>	255m
211.	Sârbu, Gheorghe	<i>Plimbare cu barca</i>	255n
212.	Sârbu, Gheorghe	<i>În zori pe canal</i>	255o
213.	Sârbu, Gheorghe	<i>Pe creasta vârfului Omul</i>	255p
214.	Sârbu, Gheorghe	<i>Pe creasta vârfului Omul II</i>	255r
215.	Sârbu, Gheorghe	<i>Profil de personaj</i>	255s
216.	Sârbu, Gheorghe	<i>Lângă vârful Omul</i>	255t
217.	Sârbu, Gheorghe	<i>Pe Omul</i>	255u



Fig 14. Victor Brauner (1903 - 1966)
Balerina, acuarelă, inv. 578



Fig 15. Corneliu Michăilescu (1898 - 1965)
Cavalcadă, tempera pe sticlă, inv. 1126

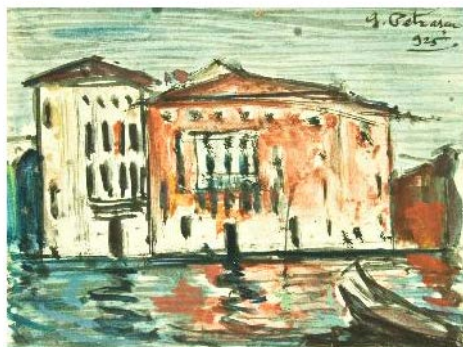


Fig 16. Gheorghe Petrașcu (1872 - 1949)
Veneția, gvașă, inv. 757

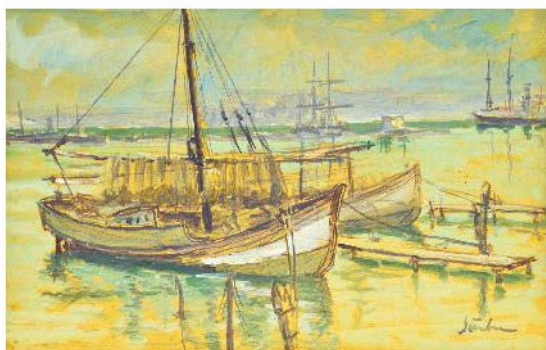


Fig 17. Gheorghe Sârbu (1883 - 1955)
Peisaj cu bărci, gvașă, inv. 249

Nr. crt.	Autor	Titlul lucrării	Nr. inv.
218.	Sârbu, Gheorghe	<i>Până la audiență sala Prefecturii Tulcea</i>	255v
219.	Sârbu, Gheorghe	<i>Turn</i>	255x
220.	Sârbu, Gheorghe	<i>Monument</i>	255y
221.	Sârbu, Gheorghe	<i>Cetate 2</i>	255z
222.	Steriadi, Al. Jean	<i>Portret de bătrân</i>	269
223.	Steriadi, Al. Jean	<i>Autoportret</i>	761
224.	Storck, H.M.	<i>Peisaj</i>	287
225.	Șirato, Francisc	<i>Spre ulicioară</i>	248
226.	Șirato, Francisc	<i>Țârg</i>	1522
227.	Teulich, Hans Mattis	<i>Proiect de frescă</i>	1372
228.	Teulich, Hans Mattis	<i>Proiect de frescă</i>	1373
229.	Theodorescu, Sion Ion	<i>Autoportret</i>	971
230.	Tonitza, Nicolae	<i>Peisaj dobrogean</i>	279
231.	Tonitza, Nicolae	<i>Portret de fetiță</i>	280
232.	Tonitza, Nicolae	<i>Interior țărănesc</i>	579
233.	Tonitza, Nicolae	<i>Sf. Solomon. Desen iconografic</i>	580
234.	Tonitza, Nicolae	<i>Sf. Isaia. Desen iconografic</i>	581
235.	Tonitza, Nicolae	<i>Sf. Serge. Desen iconografic</i>	595
236.	Tonitza, Nicolae	<i>Piața Mangalia</i>	758
237.	Tonitza, Nicolae	<i>Trei nuduri de femei</i>	972
238.	Tonitza, Nicolae	<i>Portret de bătrână</i>	1525
239.	Tonitza, Nicolae	<i>Tătăroaică din Balcic</i>	1527
240.	Trenk, Henric	<i>Otlet la Cozia</i>	1130
241.	Vermont, Nicolae	<i>Țărancă</i>	1216

Gheorghe Sârbu s-a născut la Tulcea și a studiat la București, Viena și München. Întors în România, a participat la expoziții de grup și a avut și o expoziție personală la Ateneul Român. Din anul 1924 expune în mod constant. Lucrările sale se caracterizează prin rigoarea desenului datorită studiului în spațiul german. Opera sa este marcată și de peisajul lacustru al orașului Tulcea, orașul său natal.

c. Grafica contemporană

Patrimoniul Muzeului de Artă Tulcea este constituit în mare parte din lucrări de artă contemporană. Acest lucru s-a realizat de-a lungul anilor prin intermediul achizițiilor, donațiilor sau a saloanelor, concursurilor naționale sau a altor

evenimente culturale care au avut loc aici. De asemenea, legăturile strânse dintre specialiștii muzeului și artiști contemporani, precum Marcel Chimoagă, Teodor Hrib, Viorel Mărginean sau Vasile Grigore, s-au concretizat prin numeroase expoziții personale de înaltă ținută, care, la rândul lor, s-au finalizat prin îmbogățirea patrimoniului muzeal cu zeci de lucrări.

Acesta este și cazul colecției de grafică, în care regăsim un număr semnificativ de lucrări ale unor artiști precum: Gheorghe Adoc (8), Nicolae Alexi (8), Corneliu Baba (4), Corina Beiu Angheluță (101), Băiaș Ethel Lucaci (13), Georgeta Borursz (5), Geta Brătescu (26), Elena Bronițki (11), Aurel Bulacu (15), Eva Cerbu (22), Marcel Chimoagă (151), Lidia Ciolac (6), Lucia Cosmescu (18), Anatolie Cudinoff (86), Vasile Dobrian (15), Emilia Dumitrescu (26), Suzana Fîntînariu (11), Constantin Găvenea (138), Ștefan Găvenea (51), Teodor Hrib (27), Ștefan Iacobescu (114), Ana Iliuț (27), Gheorghe Ivancenco (159), Ala Jalea Popa (10), Vasile Kazar (5), Ibrahima Keita (5), George Leolăa (19), Hortensia Maschievici Mișu (68), Ileana Micodin (25), Gheorghe Naum (20), Tiberiu Nicorescu (22), Iulian Olariu (66), Ion Tițoiu (8).

Un loc aparte în colecția de grafică contemporană îl ocupă acuarelele și litografiile lui **Constantin Găvenea** (1911-1994)⁴. Născut în județul Ialomița, și-a desfășurat viața artistică și personală la Tulcea, unde până în anul 1967 a fost profesor de desen și modelaj la secția de arte plastice a Școlii de Muzică (actualmente Liceul de Arte „George Georgescu”). Delta Dunării și orașul Tulcea au fost „personajele” preferate ale creației sale. Acuarelele sale sunt „emblema orașului Tulcea”, Găvenea fiind considerat, de către criticul Ion Frunzetti, cel mai bun acuarelist român. Peisajele sale, deși simple imagistic, sunt deosebit de poetice și pitorești. Spre sfârșitul deceniului 6 al secolului XX, schițele arhitecturale ale Tulcei au reprezentat material de bază pentru un ciclu de litografii intitulat „Tulcea veche”. Pe Str. 24 Ianuarie din Tulcea se află casa și atelierul artistului care pot fi vizitate de cei interesați. Fiul său, Ștefan Găvenea, este unul dintre cei mai cunoscuți artiști plastici contemporani. Fost șef de secție al Muzeului de Artă din Tulcea, Ștefan Găvenea este cel care a susținut organizarea saloanelor naționale de gravură.

Ștefan Găvenea⁵ (n. 1944, Tulcea) este un artist plastic, grafician, pictor și muzeolog român. El a absolvit Institutul de Arte Plastice din București, devenind membru al Uniunii Artiștilor Plastici din România. A expus în numeroase expoziții din România și de peste hotare.

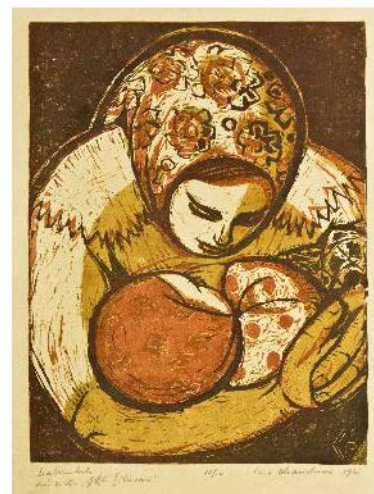


Fig 18. Hortensia Maschievici (1917 - 2010) *Maternitate*, xilografură, inv. 166

⁴Constantin Găvenea, (catalog de artist), Editat de Inspectoratul pentru Cultură al Județului Tulcea, 1992



Fig 19. Constantin Găvenea *Strada Progresului iarna*, acuarelă, inv. 586

⁵https://ro.wikipedia.org/wiki/%C8%98tefan_G%C4%83venea

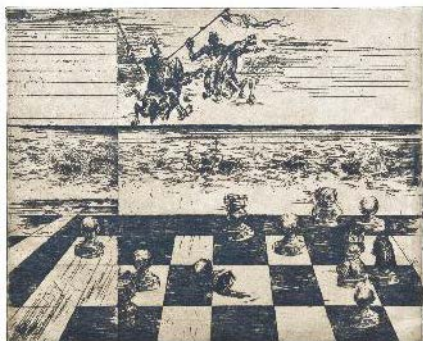


Fig 20. Ștefan Găvenea
Lupta, acvaforte, inv. 584

⁶<https://www.artline.ro/Prezentare-artist-Stefan-Gavenea-82.html>

Ștefan Găvenea și-a început studiile în 1951 la „Școala Primară nr. 2”, din Tulcea, construită de creatorul serviciului de spionaj român (SSI), Mihail Moruzov și condusă de sora acestuia. Cei trei ani de școală medie i-a petrecut într-o clădire din curtea bisericii Sfântul Gheorghe (cu ceas), unde tatăl său, Constantin Găvenea, i-a fost profesor de desen. A continuat studiile la Liceul nr.1 („Liceul Spiru Haret”) și, mai apoi, la Liceul de Arte Plastice *Nicolae Tonitza* București.

A absolvit Institutul Pedagogic București - Facultatea de Arte Plastice și Institutul de Arte Plastice *Nicolae Grigorescu* din București. A devenit membru al Uniunii Artiștilor Plastici din România în anul 1970. A participat la toate saloanele republicane de grafică.

Este continuator al tradiției artistice a familiei sale, tatăl său, Constantin Găvenea, fiind unul dintre cei mai importanți acuareliști români contemporani.

Activitatea sa profesională⁶ a fost bogată:

- 1973-1978, 1983-1988 – a fost șef de secție al Muzeului de Artă din Tulcea, organizator al saloanelor naționale de gravură;
- 1978-1983 - a fost director al Școlii Populare de Artă din Tulcea;
- 1975-1990 - a fost președinte al Filialei U.A.P. Tulcea;
- 1994-1997 - a fost vicepreședinte al Uniunii Artiștilor Plastici din România - uniune de creație a artiștilor plastici profesioniști;
- din 2007 este președinte al VISARTA - organism de gestiune colectivă a drepturilor de autor din domeniul artelor vizuale;
- a publicat articole în presă, cataloage și a organizat expoziții de artă.

III. ASPECTE PRIVIND CONSERVAREA COLECȚIEI DE GRAFICĂ DIN MUZEUL DE ARTĂ TULCEA

a. Istoricul depozitului de grafică

Depozitele colecției de grafică au fost localizate, până în anul 2009, la parterul clădirii Muzeului de Artă Tulcea, într-un spațiu îngust și foarte aglomerat (14m²) și un spațiu alăturat, improvizat (6m²), ambele cu orientare estică. Fereastra primei încăperi, de dimensiuni mari (aprox. 80% din suprafața peretelui exterior), era acoperită cu o draperie groasă, iar partea inferioară a peretelui prezenta infiltrații de la burlanul de scurgere amplasat în apropiere. Pereții încăperii erau puternic afectați de infiltrații și umiditate ascensională. În aceeași încăpere a fost depozitată și colecția de plăci de gravură. Nu a existat aparatură pentru măsurarea parametrilor



Fig 21. Depozitul de grafică până în 2009

mediului ambiant și nici pentru controlul umidității. Încălzirea centralizată, pe timpul iernii, era distribuită la intervale scurte de timp sau, în unii ani, era chiar inexistentă. Amplasarea clădirii muzeului în apropierea falezii Dunării influențează considerabil microclimatul din spațiile sale prin variații mari ale umidității.

Colecția de grafică se păstra în: 12 cutii cu capac, din PAL; 20 cutii din PAL melaminat deschise; rastele de lemn fumiruit pentru lucrările înrămate, poziționate vertical. Lucrările cele mai afectate de microclimatul umed au fost cele păstrate în ramă și cele aflate în cutiile din PAL. Au apărut ondulări ale suporturilor papetare, pete brun-roșcat de nuanțe și mărimi diferite, mucegaiuri, miros specific etc.

La începutul anului 2009, colecțiile au fost mutate într-o sală de expoziție de la parterul clădirii, cu orientare vestică, având o suprafață de 40m², pentru a fi inventariate și împachetate, în vederea transportării lor într-un alt spațiu, în condițiile în care clădirea muzeului urma să intre în renovare.

Între anii 2010-2012, colecțiile au fost depozitate temporar într-o clădire inadecvată, la ultimul etaj. Spațiile erau compartimentate cu pereți din plăci de gipscarton și uși tip termopan. Încăperea prevăzută pentru depozitarea colecției de grafică avea un perete exterior din sticlă, dublat de gipscarton, cu perforații rămase de la utilizările anterioare. Plafonul neetanș, cu goluri în dreptul lămpilor de iluminat ce lipseau, a permis variații ale UR și T, cât și pătrunderea apei în perioadele de precipitații. În afara intervalelor cu vreme rece și umedă, microclimatul era uscat, lucru favorabil păstrării colecției.



Fig 22-24. Spațiul temporar de depozitare a colecției între anii 2010-2012





Fig 25 și 26. Aparatura de înregistrare și control a microclimatului din depozit

În anul 2012, după terminarea lucrărilor de consolidare și renovare a muzeului, colecțiile de grafică și plăci de gravură au fost mutate la etajul clădirii anexe Muzeului de Artă, care face legătura între muzeu și Centrul Muzeal Eco-Turistic Delta Dunării, în două încăperi învecinate.

Noile depozite au o suprafață generoasă (22 m² fiecare încăpere), sunt salubre, cu un mediu uscat, fără infiltrații și umiditate ascensională. Ferestrele sunt tip termopan, etanșe, cu posibilitate de aerisire, prevăzute cu site metalice și jaluzele ce împiedică pătrunderea luminii naturale.

S-au făcut îmbunătățiri semnificative cu privire la modul de depozitare și de control al microclimatului, și anume:

- ♦ dotarea cu 10 dulapuri metalice, format A0, cu 5 sertare glisante (fiecare modul);
- ♦ dotarea cu dezumidificatoare amplasate în ambele depozite;
- ♦ dotarea cu aparatură de înregistrare a valorilor parametrilor (termohigrografe mecanice cu tambur);
- ♦ dotarea cu aparate de aer condiționat, în depozitul nr. 2 și pe hol.

b. Principalii factori de degradare a lucrărilor din colecție

Păstrarea, de-a lungul anilor, în condiții de umiditate excesivă a lăsat urme vizibile pe diferitele tipuri de hârtie (subțire, vărgată, cu filigran, de mătase, albă groasă, de scris, textilă, cretată etc.) existente în colecție. Efectele cele mai evidente au fost: pătarea, îngălbenirea, deformarea suprafeței, atacul ciupercilor și al diferitelor bacterii.



Fig 27. Depozitul de grafică în prezent

Suport majoritar al colecției de grafică, hârtia modernă fabricată în secolele XIX-XX, cu o structură puternic acidă, suferă un proces de îmbătrânire rapidă, devenind casantă și a jungând să se dezintegreze destul de repede. Explicația acestei degradări se află la nivel molecular, unde se înregistrează procese de oxidare și hidroliză a celulozei prin care fibrele devin mai scurte, iar hârtia mai acidă. Aciditatea hârtiilor de calitate inferioară migrează cu ușurință în alte hârtii învecinate.

Dincolo de această situație ce ține de deficiența structurală, majoritatea degradărilor hârtiei este determinată de cauze exogene și se manifestă sub următoarele forme:

- deteriorări mecanice concretizate în eroziunea suprafețelor, fisuri marginale, sfâșiere, fragmentarea suportului, depozitare de pete stratificate sau pete de culoare etc.;

- deteriorări *fizico-chimice*, dintre care cele mai frecvente sunt îngălbenirea hârtiei, urme de apă, pete chimice, modificări de pH etc.;

- deteriorări *biotice* frecvente precum hidroliza microbiană a celulozei sau a amidonului, atacul provocat de insecte specifice, murdărirea, pătarea și acoperirea suprafețelor cu produse secundare ale proceselor vitale. Între formele specifice de degradare biotică a hârtiei, cele mai frecvente și mai importante sunt perforațiile provocate de insecte xilofage, putregaiul și mușegaiul. Un proces interesant de degradare a hârtiei se manifestă prin *foxing* (pete pistruiate de culoare brună), a cărui cauză pare să fie de natură fungică⁷.



Fig. 28. Stampă cu suport ce prezintă pete de foxing. Boucher Francois. *Lau Cars, Le tartuffe ou L'imposteur*, inv. 353

⁷Florea Oprea, *Manual de restaurare a cărții vechi și a documentelor grafice*, București, Ed. Muzeul Literaturii Române, 2009, p. 251



Fig. 29. Degradări mecanice și chimice ale suportului. Sârbu Cheorghie, *Bărci pe canal*, inv. 255i

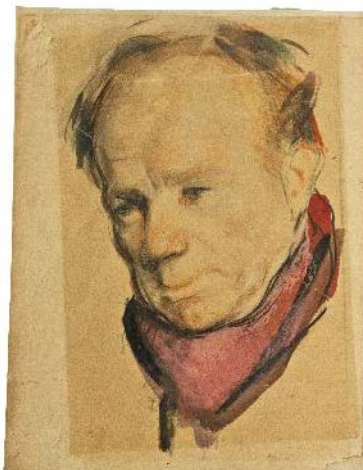


Fig. 30. Degradare fotochimică a suportului prin modificarea gradului de alb. Baba Comeliu, *Portrait*, inv. 967



Fig 31 și 32. Cutii din PAL impropriu depozitării lucrărilor pe suport papetar



*Kinga Iudith David, *Cercetări privind emisia de formaldehidă la plăci din așchii de lemn prin metoda flaconului*, (teză de doctorat), Brașov, 2010, p. 1

⁹Ibidem, p. 2

Condițiile de păstrare au o influență foarte mare asupra suporturilor papetare diferite din colecție: atunci când condițiile sunt bune, procesele de îmbătrânire încetinesc brusc, devenind aproape imperceptibile; în schimb, dacă aceste condiții sunt inadecvate, chiar și cele mai bune materiale se alterează cu rapiditate.

O parte importantă a colecției de grafică a fost păstrată în 16 cutii cu capac, din PAL, fiecare cutie având dimensiunile 100 x 80 x 40 cm. PAL-ul este un material compozit fabricat prin presare la cald din așchii, rumeguș, praf de lemn și anumite rășini care reprezintă liantul, adezivul. Păstrarea cutiilor într-un mediu umed, cât și imposibilitatea de aerisire corespunzătoare au dus în timp la emanarea unui puternic miros înțepător, cu afectarea bunurilor pe care le adăpostesc.

Aldehida formică, denumită și formaldehidă, a fost descoperită în a doua jumătate a secolului al XIX-lea, fiind una dintre cele mai utilizate substanțe chimice în industrie. Primele semnalări privind acțiunea toxică a formaldehidei în aerul din încăperi, generată de materialele lemnoase, au apărut în prim-planul interesului public în mod special la plăcile aglomerate din lemn, încă din anul 1965. Ea a devenit în următorii ani atât de mediatizată în mass-media, încât în anul 1974 s-au publicat practic primele cercetări în domeniu cu referire directă la casele prefabricate din lemn. Tot din aceea perioadă și în România se semnala faptul că industria de prelucrare mecanică a lemnului se confruntă cu problema degajării de formaldehidă la produsele pe bază de lemn realizate cu rășini ureo-formaldehidice drept adeziv, acesta fiind un proces lent care decurge într-un timp îndelungat, dar care se activează în condiții de umiditate și temperaturi ridicate. Implicațiile imediate ale acestui fenomen sunt pe de o parte de ordin tehnic, întrucât se înregistrează scăderi sensibile ale proprietăților fizico-mecanice ale produselor, iar pe de altă parte de ordin igienico-sanitar, deoarece concentrația de aldehidă formică în spațiile de locuit poate atinge uneori nivele intolerabile pentru oameni⁹.

Din 2008, Organizația Mondială a Sănătății a trecut formaldehida în Categoria 1 a substanțelor potențial cancerigene. Este o substanță considerată toxică, cu acțiune iritantă asupra pielii și mucoaselor⁹.

Păstrată în anumite condiții de umiditate și de temperatură, hârtia este sensibilă la atacul ciupercilor, care determină modificările structurale, cu consecințe asupra caracteristicilor fizico-mecanice și pigmentații în diverse nuanțe (cenușiu, brun, gălbui, verde, roz, mov etc.). Bacteriile determină uneori deteriorări mai ales cele celulolitice, care cu ajutorul enzimelor pot să descompună celuloza din hârtie, făcând-o foarte fragilă. Ciupercile saprofite sunt cei mai importanți agenți ai biodegradării suportului papetar. Ele pot să-și înceapă activitatea în hârtie la o umiditate relativă a aerului de 65%. Această umiditate reprezintă limita inferioară pentru germinarea sporilor și creșterea miceliului unor specii. Cu cât umiditatea crește peste această limită, cu atât dezvoltarea ciupercilor va fi mai accentuată și în consecință fragilizarea hârtiei avansează¹⁰.

În anul 2015, pentru determinarea florei microbiene din interiorul cutiilor de PAL s-au prelevat probe de către Direcția de Sănătate Publică a Județului Tulcea. Informațiile obținute au arătat prezența drojdiilor și mucegaiurilor (1983 ufc) în mediul de depozitare.

Odată cu reorganizarea depozitelor, cutiile din PAL, cele mai neadevrate din punct de vedere al prezervării lucrărilor de patrimoniu, au fost eliminate, lucrările fiind mutate în dulapuri metalice.

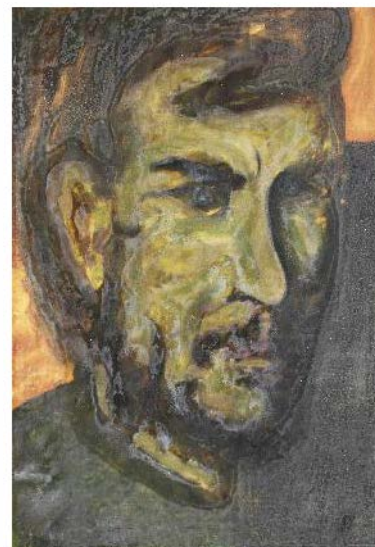


Fig 33. Pelicula de culoare afectată de mucegaiuri. Hajdu Zoltan, Portret de barbaț, inv. 1355



Fig 34 și 35. Apariția deformărilor și petelor pe lucrare și pasparu (foto detaliu), datorate păstrării într-un microclimat foarte umed. Fred Micoș, Marea, inv. 888

¹⁰Constantin Stanciu, Cătălina Mihaela Talasman, Marina Irina Merticaru, Argentina Radu, Elena Valentina Buteică, *Studiu privind mecanismul și cauzele îmbătrânirii hârtiei*, Brăila, 2009, p. 21



Noul mobilier a fost achiziționat cu ocazia restaurării și reabilitării Muzeului de Artă Tulcea, în cadrul proiectului *Restaurarea și reabilitarea a două cladiri de patrimoniu din Municipiul Tulcea incluse în circuitele turistice regionale*, derulat de Consiliul Județean Tulcea și co-finanțat din Fonduri Structurale, între anii 2010-2012.

Dulapurile modulare din metal, deși destul de poluante în procesul de fabricație, sunt sigure din punct de vedere al efectului produsului finit asupra sănătății oamenilor. Metalul (oțel de calitate) acoperit cu un strat de protecție prin vopsire cu pulbere în câmp electrostatic este foarte stabil și are un aspect plăcut. Mai mult, procesul de vopsire a metalului este considerat ecologic, nu pentru că nu ar folosi anumite substanțe de natură petrochimică, ci pentru că în procesul de vopsire nu sunt implicați solvenți (sursa de compuși organici volatili, dăunatori sănătății și mediului)¹¹.

Realizarea catalogului topografic pentru poziționarea lucrărilor în noile dulapuri, s-a realizat în funcție de format și de tehnica aplicată pe suport. Astfel, lucrărilor în pastel, cărbune, creion, acuarelă li s-a acordat atenție sporită datorită tehnicii de lucru. Acestea au fost așezate cu grijă, încadrate de paspartu, în noile module. Hârtia veche, de protecție, a fost înlocuită cu una nouă, cu pH neutru.

¹¹<https://ecoro.wordpress.com/2010/05/21/de-ce-ar-trebui-sa-cumperi-doar-mobila-din-sticla-si-metal/>

Fig 36-40. Păstrarea lucrărilor în noile sertare metalice



Dacă vechile cutii din PAL erau supraaglomerate, fiecare ajungând și la peste 100 de lucrări/cutie, utilizarea dulapurilor metalice a dus la o decongestionarea a colecției și la o mai bună organizare. Fiecare sertar, cu dimensiunea A0 (84,1x118,9 cm) și înălțimea interioară de 4,5 cm, are manevrabilitate ușoară datorită sistemului de glisare. Bolta înclinată din partea interioară din față limitează deteriorarea lucrărilor la închiderea/deschiderea sertarelor. Înălțimea mică a sertarelor a dus la completarea lor cu seturi de maximum 30 de lucrări. Suprafața, fiind mare, a permis alăturarea mai multor seturi de lucrări cu format mic în același sertar. De asemenea, lucrările care nu au putut fi depozitate până acum în cutii datorită formatului foarte mare în momentul de față sunt păstrate în mod corespunzător. În sertarele inferioare au fost aranjate lucrările de dimensiuni mari, iar în sertarele superioare cele de dimensiuni mici.

Din păcate, o parte din vechiul mobilier s-a păstrat, anume rastelele din PAL furniruit necesare depozitării lucrărilor aflate în ramă. De asemenea, s-au menținut 20 cutii din PAL melaminat, deschise, grupate câte cinci și susținute de cadre metalice. Acestea se vor păstra până la achiziționarea de noi module de depozitare, având în vedere că noul mobilier nu acoperă necesarul de depozitare pentru întreaga colecție.



Lucrările de grafică modernă românească, o colecție de 241 lucrări deosebite, majoritatea păstrate în ramă, poziționate pe verticală în rastel, au fost cu prioritate scoase din rame și depozitate adecvat în noile sertare. Unele lucrări sunt încadrate de paspartu-uri vechi, cartonate, lipite pe marginile lucrărilor cu clei, neputând fi înlocuite decât în urma unui proces de restaurare.

Fig 41 și 42. Urme de la adezivi pe marginile lucrării în urma desprinderii paspartu-ului vechii. Cartemir Clara, *Portret de fetiță*, inv. 300

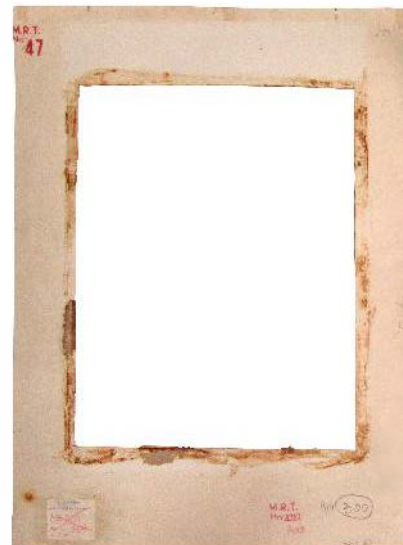


Fig 43. Pătarea suportului de la banda autoadezivă. Ross Iosif. *Academician Profesor Ionescu*, inv. 945

O problemă deosebită care afectează hârtia este folosirea benzilor autoadezive (scotch-ului). Tendința în trecut de a folosi benzile autoadezive la repararea hârtiei sau la susținerea lucrărilor în procesul de înrămare a produs efecte vizibile prin pătarea suportului sau prin eroziunea suprafețelor în încercarea de înlăturare a benzilor. De exemplu, la scoaterea din rame a unor lucrări donate muzeului s-a observat folosirea, de către firma de înrămare, a benzilor autoadezive pe tot perimetrul lucrărilor, acestea fiind greu de înlăturat.

În prezent, controlul umidității relative în depozite se realizează cu dezumidificatoare prevăzute cu higrostat încorporat de înaltă precizie. Aparatele încep funcționarea numai în cazul în care nivelul de umiditate din încăpere este mai mare decât valoarea selectată (în cazul nostru UR 50%) și continuă să funcționeze până când nivelul de umiditate stabilit a fost atins. Rezervorul de colectare a apei este situat în partea din spate și este ușor de extras și, totodată, este echipat cu conexiune rapidă pentru drenaj continuu.

Valorile parametrilor T și UR sunt înregistrate cu termohigrografe cu tambur. Diagramele se schimbă lunar și se păstrează în format papetar și electronic. Urmărirea variațiilor de pe diagrame ne arată un microclimat stabil, cu variații mici ale UR la trecerea anotimpurilor. În schimb, prezența temperaturilor ridicate în perioada de vară se datorează slabei izolări a plafonului față de acoperișul din tablă și exterior. Dotarea cu aparate de aer condiționat în depozitul nr. 2 și pe holul de acces a rezolvat parțial această problemă. Încălzirea termică în perioada de iarnă este cu întreruperi scurte și nu creează variații mari de temperatură.

Deși iluminatul natural a fost în mare parte înlăturat prin montarea de jaluzele la ferestre, iluminatul artificial este cel fluorescent și se folosește doar în timpul lucrului.

c. O analiză statistică a stărilor de conservare

Evaluarea stării de conservare a lucrărilor din colecție (4159 lucrări - 4239 piese) a evidențiat existența unor deteriorări care au fost produse de îmbătrânirea suporturilor, menținerea lor mult timp în spații necorespunzătoare și acțiunea factorilor de mediu necontrolați. Aceștia au afectat în mod diferit suporturile, provocându-le degradări de natură fizico-mecanică (îndoituri, sfâșieri ale marginilor, colțuri pliate sau răsucite, lipsuri, împunsături, lipsa elasticității suportului papetar), chimică (petele de foxing, halouri de umiditate, îngălbeniri, pete de grăsime și murdărie datorate manipulării neadecvate, urme de rugină de la agrafe metalice atașate) și biologică (rosături, perforații, pete brune reprezentând produse de excreție ale insectelor), în diferite stadii.

Situația a fost realizată cu ocazia evaluării stării de conservare a lucrărilor la inventarierea din 2010 și în baza fișelor de conservare. În funcție de tipul și gradul de degradare, starea de conservare a fiecărei lucrări în parte a fost încadrată într-una din următoarele categorii, reprezentate în graficul alăturat, astfel:

- 874 lucrări cu o stare de conservare *foarte bună*
- 2383 lucrări cu o stare de conservare *bună*
- 804 lucrări cu o stare de conservare *relativ bună*
- 160 lucrări cu o stare de conservare *mediocră*
- 18 lucrări cu o stare de conservare *deteriorată*

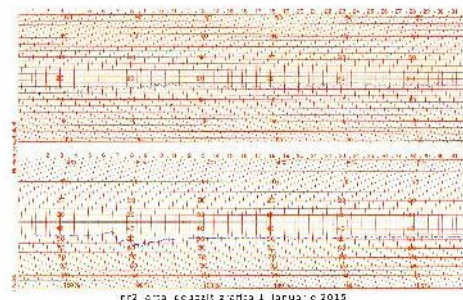
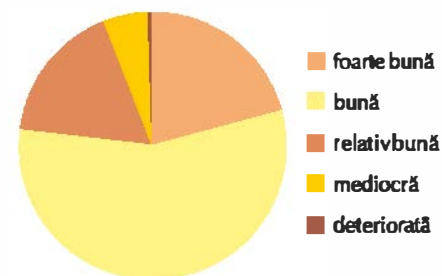


Fig. 44. Diagramă cu variațiile T și UR, în luna ianuarie 2015, în depozitul de grafică



IV. CONCLUZII

Echipa formată dintr-un conservator al colecției și un muzeograf își propune ca pe viitor să realizeze o serie de cataloage de prezentare a colecției: un repertoriu al graficii moderne (în progres) și un repertoriu al graficii contemporane.

Dorim valorificarea colecției prin expoziții tematice anuale și, de asemenea, prin participarea la expoziții naționale.

Un alt deziderat este și cel de înlocuire completă a mobilierului vechi din depozitele de grafică și, totodată, restaurarea lucrărilor afectate, demontarea cartoanelor și a paspartuurilor vechi.

În curs de realizare este procesul de digitizare în scopul conservării, prezervării colecției și accesului facil la informații. Fotografierea digitală a lucrărilor din colecție s-a realizat în proporție de 90%. Registrul informatizat și Fișele de Evidență Analitică sunt în curs de completare în programul Docpat. Același lucru este valabil și pentru fișele de conservare care se vor stoca și în format digital.

Bibliografie

1. ***Constantin Găvenea, (catalog de artist), Editat de Inspectoratul pentru Cultură al Județului Tulcea, 1992
2. ****Ghid de Vizitare Muzeul de Artă Tulcea*, Ed. Mega, Cluj Napoca, 2016
3. David, Kinga Iudith, *Cercetări privind emisia de formaldehidă la plăci din așchii de lemn prin metoda flaconului*, (teză de doctorat), Brașov, 2010
4. Florea, Vasile, *Arta Românească de la origini până în prezent*, Ed. Litera, București, 2016
5. Oprea, Florea, *Manual de restaurare a cărții vechi și a documentelor grafice*, București, Ed. Muzeul Literaturii Române, 2009
6. Stanciu, Constantin; Talasman, Cătălina Mihaela; Merticaru, Marina Irina; Radu, Argentina; Buteică, Elena Valentina, *Studiu privind mecanismul și cauzele îmbătrânirii hârtiei*, Brăila, 2009
7. https://ro.wikipedia.org/wiki/%C8%98tefan_G%C4%83venea
8. <https://www.artline.ro/Prezentare-artist-Stefan-Gavenea-82.html>
9. <https://ecoro.wordpress.com/2010/05/21/de-ce-ar-trebui-sa-cumperi-doar-mobila-din-sticla-si-metal/>
10. sursă foto „Gavrilă Simion” (pag. 134) <http://www.cimec.ro/Arheologie/web-histria/acad/simion1.jpg>
11. sursă foto „Vedere din port și Palatul Prefecturii” (pag. 135) <https://www.orasul-tulcea.ro/imagini-tulcea/788>

*Fotografiile utilizate în acest articol au fost realizate de Gabriel Dincu, fotograf ICEM Tulcea