



ICONOSTASUL BISERICII SF. GHEORGHE DIN TULCEA. INTERFERENȚE ISTORICE, POLITICE, ETNICE ȘI CULTURAL-ARTISTICE ÎN DOBROGEA DE NORD, ÎN A DOUA PARTE A SECOLULUI AL XIX-LEA

Pr. Felix Lucian NECULAI*

*Consilier cultural al Episcopiei Tulcii

Abstract: *One of the most valuable artworks from the Tulcea Saint George Church is the iconostasis, an exceptional work not only for the Romanian area, but also for the entire Orthodox space. In the last quarter of the 19th century, the most important Bulgarian sculptors and painters have contributed to its construction and beautiful decoration.*

Keywords: *Saint George Church, iconostasis, Bulgarian sculptors, Bulgarian painters, 19th century, Tulcea.*

Una dintre cele mai valoroase piese de artă ale Bisericii Sf. Gheorghe din Tulcea, care de altfel completează la superlativ întregul univers spiritual-artistic al interiorului bisericii, este fără îndoială iconostasul, tâmpla sau catapeteasma, operă de excepție pentru spațiul românesc și nu numai, pentru care și-au dat concursul, în ultimul sfert de veac al secolului al XIX-lea, cei mai reprezentativi sculptori și pictori bulgari ai epocii.

Pentru a putea înțelege astăzi, mai clar, valoarea de excepție a iconostasului bisericii, trebuie să facem o scurtă incursiune în atmosfera socio-politică și etnică a spațiului de la Gurile Dunării, în secolul al XIX-lea, cu precădere în ultimii ani ai dominației otomane asupra Dobrogei.

Pe fondul deselor războaie ruso-turce din secolele XVIII-XIX, dar mai ales după Războiul din 1828-1829, în Tulcea deja multiethnică, sosește în perioada 1830-1840, primul val de coloniști bulgari, din sudul Basarabiei, care ridică în perimetrul actualei biserici -conform prevederilor otomane - o bisericuță din lemn, distrusă destul de repede de deseale inundații din zonă¹.

Prin anii 1848-1849, pe fondul unei relaxări mai mari a autorităților otomane față de comunitatea creștină din Imperiu, care se va accentua în mod pozitiv în anii următori, în contextul larg al anilor premergători Războiului Crimeii (1853-1856), când la Tulcea sosește al doilea val de imigranți bulgari², care sporește și numărul membrilor etnici, între

¹Ministerul Culturii și Cultelor. Direcția Județeană pentru Cultură, Culte și Patrimoniul Cultural Național Tulcea, *Monumente Istorice din județul Tulcea*, Ed. Ex Ponto, Constanța 2007, f.p.

²*Ibidem.*

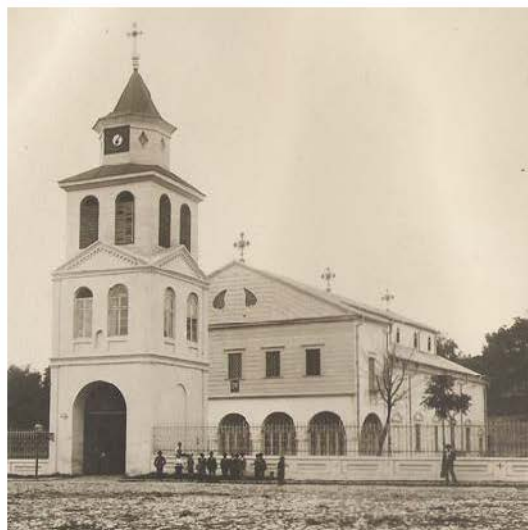
³Victor Henrich Baumann, *Prezența elinilor la Tulcea*, București, Uniunea Elenă din România, 2005, p. 22.

⁴Prot. G.V. Niculescu, *Protopopia județului Tulcea. Dare de seamă alcătuită cu ocazia jubileului de 40 de ani de domnie a Majestății Sale Regelui Carol I al României*, București, 1906, p. 59.

⁵Pisania originală: „Tulcea 1857, mai 20. Această biserică cu hramul Sf. Mare Mucenic Gheorghe este zidită cu ajutorul obștii bulgare”.

⁶„Politiceste vorbind, ub turci aicd (la Tulcea, n.n.) domina familia beifului Dumitrache, de origin bulgar. Beiful personalitate se bucură de o forte mare influență. El era cheia boltei în Dobrogea și a vu mai multe misiuni forte delicate de la guvernul turc, pe care le-a îndeplinit cu multă tactic și dibăcie. El este singurul care avu audiențe intime la Pađișah, și era în raport de afaceri publice cu toți mari Viziri al înaltei Porți. El fu prădat în timpul resboiului de cerchezi și cazați, și trăește astă-dî ub ruși, retra cu totul, ocupându-se de comerț și vie”. (Constantin P. Scheletti, *Dobrogea. Organizarea, Tipografia Română, Tulcea, 1879, p.9*). La 11 octombrie 1878, când avocatul Constantin P. Scheletti, își redactează *Memoriu asupra Dobrogei și orașului principal Tulcea*, Beiful Dumitrache Teodorof era primar al orașului Tulcea, funcție în care a făcut primirea autorităților române la preluarea Dobrogei (cf. *Steua Dobrogei, Anul II, Mercuri 27 Noiembrie 1879, No.14*) și pe care a ocupat-o până în 1880 (cf. *Ligia Dima, Progresele orașului port Tulcea între 1878-1948, StudIS, Tulcea, 2015, p.60*). Este înhumat și își doarme somnul de veci alături de soția sa Sultana într-un cavou impresionant, în partea de miazănoapte a altarului bisericii Sf. Gheorghe din Tulcea.

Fig. 1. Vedere generală a bisericii Sf. Gheorghe din anul 1901.



comunitatea greacă, care se ridica la 17,000 de suflete în 1852³ și cea bulgară, acum mai întărită și care prosperă rapid, apare o tendință de „luptă” pentru supremație, vizibil demonstrată de existența celor două noi lăcașuri de cult, cel grecesc și cel bulgăresc, ridicate aproximativ în aceeași perioadă, foarte impozante pentru vremea respectivă și destul de asemănătoare ca stil arhitectural.

În timp ce biserica *Buna Vestire* (greacă) era deja sfințită în anul 1854⁴, biserica *Sf. Gheorghe* (bulgară) primea firmanul imperial, pentru construire, de la Sultanul Abdul Medgid, de la Constantinopol, *în luna zilcade, în ultima zi, în anul 1272 (1854)*. Faptul că piatra fundamentală a bisericii a fost pusă în anul 1854 este întărit de inscripția de pe versoul ramei icoanei *Sf. Parascheva*, de la biserica *Sf. Gheorghe*: „Obiectele păstrate de la sfințirea bisericei Sf. Gheorghe anul 1854. Încadrament donat de familiile Crintea și Atanasof 1940”.

Lucrările de construcție se finalizează, la roșu, în 1857, când, la data de 20 mai, locașul este și sfințit⁵, lucru realizat prin efortul și contribuția specială a celor mai importanți primi donatori: Hagi Velicu Ștefanov cu soția Anastasia și beiful Dumitrache Teodorov (n.18.01.1822 – d.14.11.1884)⁶ cu soția Sultana.

Fig. 2. Biserica Sf. Gheorghe, vedere generală.



Deși finalizată și sfințită în 1857, biserica, potrivit cutumelor creștine respectate și astăzi, a fost înzestrată, de la început, apoi în cursul vremii, de către credincioși, ori de către anumite bresle de meseriași, cu icoane sfinte și icoane necesare oficerii cultului, potrivit rânduielilor bisericești.

Sf. Mc. Dimitrie, cea mai veche icoană împărătească păstrată în colecția bisericii, este datată 1857⁷, și este urmată și de alte icoane împărătești, între care **Iisus Hristos - Învățător**, datată 1858 (ceea ce ne îndreptățește să avansăm ipoteza că la anul 1858, biserica poseda deja o primă formă de iconostas⁸, evident mult inferioară celui actual).

În zilele noastre, biserica păstrează încă, în partea de la intrarea în naos, două corpuri de iconostas de mari dimensiuni (aproximativ 3,5 m), ce pot fi privite și analizate, în primul rând atât ca lucrări separate, însă realizate în perioada sculpturii marelui iconostas, cât și ca piese reminiscente dintr-un posibil iconostas primar. Icoanele **Sf. Metodie și Chiril⁹ și Nașterea Domnului¹⁰** prezente astăzi în corpurile de iconostas, nu ne ajută foarte mult în a elucida perioada sculptării corpurilor, deoarece între icoane există atât diferență de stil, cât și de autori, precum și o distanță mare de timp, 55 de ani, și, încă nu cunoaștem cum o icoană românească din 1865 - e adevărat cu **Sf. Metodie și Chiril** - a ajuns să împodobească biserica bulgară din Tulcea, ce abia peste 9 ani avea să-și comande iconostasul existent și astăzi.

În anul 1867, Hagi Velicu Ștefanov lucrează pentru biserică amvonul, sculptat în lemn, aurit, și încastrat cu icoanele celor **4 evangheliști, Iisus Hristos - Învățător și Sf. Vasile cel Mare**. Ca manieră de lucru, atât iconografia cât și ornamentația amvonului este diferită de iconostasul actual, reprezentând, poate, o etapă de tranziție, între primul și cel de-al doilea iconostas.

Un moment de referință care a marcat creștinătatea ortodoxă din Bulgaria și Dobrogea a fost data de 28 februarie 1870¹¹ când sultanul Abdul Aziz a emis firmanul care consfințea înființarea Exarhatului bulgar și, în acest fel, desprinderea oficială a Bisericii bulgare de Patriarhia ecumenică.

În acest curent de emancipare a fost prinsă evident și biserica **Sf. Gheorghe din Tulcea**, cea mai reprezentativă

În perioada 2016 - 2017 icoana **Sf. Mc. Dimitrie** a fost restaurată de către Dr. Gabriela Radu din cadrul Institutului de Cercetări EcoMuzeale „Gavrilă Simion” Tulcea, care a descoperit pe versoul icoanei, vechile inscripții: *Înviearea lui Hristos - 1886, Brăila 1857*, traduse prin bunăvoința d-lui Cvetan Dimitrov (Bulgaria).

⁷Necesitatea existenței unui prim iconostas al bisericii, încă de la începuturile ei, este impusă de însăși regulile bisericești și de logica - istorică. Biserica are încă icoane împărătești din anul 1858, precum și 14 candelice identice, de mari dimensiuni, donate pentru biserică în anul 1861. Normal este să credem că în anul 1861 în biserică exista deja un iconostas cu 12 sau 14 panouri, după numărul celor 14 candelice donate, fiindcă altfel nu putem înțelege cum ar putea cineva să doneze 14 candelice în anul 1861 pentru un iconostas inexistent și, care va apărea în peisajul bisericii abia peste 13 ani! Vechile candelice, astăzi sunt montate în noul iconostas și în cele 2 corpuri de iconostas distincte, în rândul icoanelor împărătești, probabil respectând dorința donatorului.

⁸Lucrare a renumitului zugrav de icoane Iorgu Nicolae din Galați, semnată și datată 5 august 1865. O posibilă direcție de cercetare pentru viitor este relația dintre Iorgu Nicolae care a activat la Tulcea ca zugrav de icoane în perioada 1860 -1870 și renumitul pictor Enache Cardas, ucenic al său. Ambii au pictat icoane pentru biserica Sf. Gheorghe din Tulcea, la un interval de 25 - 30 de ani.

⁹Posibilă lucrare a primului pictor autodidact tulcean Mihail Paraschiv, dăruită de grupul de colindători ai parohiei în anul 1920.

¹⁰Tudor Mateescu, *Biserica Ortodoxă Română din Dobrogea în timpul stăpânirii otomane (1417-1877)*, în *Monumente istorice și izvoare creștine*, Editura Arhiepiscopiei Tomisului și Dunării de Jos, Galați, 1987, p.176.



Fig. 3. Mitropolitul Grigorie Cervenschi.

¹²Informații de mare credibilitate despre identitatea mitropolitului Grigorie aflăm de la Ioan N. Roman, care, la numai 22 de ani de la moartea mitropolitului, afirmă: „Grigorie era probabil român-transilvănean, cum a fost informat domnul N. Caroian de către domnul N. Droc-Barcian, care e în măsură să știe bine lucrurile de pe atunci din Silistra” (Ioan N. Roman, *Pagini din istoria culturii românești în Dobrogea înainte de 1877*, în *Analele Dobrogei*, 1920, nr. 3, p. 308).

În schimb, informațiile bulgărești (Wikipedia) îl prezintă pe mitropolitul Grigorie sub numele de George Nemtsov (Gheorghe Nemțov), născut în 1828 în satul Soroki (Soroca) din Basarabia, într-o familie bulgară. Pentru scurt timp este novice al mănăstirii moldovenești „Neamț” În 1879 a fost ales vicepreședinte al primei mari Adunări Naționale la Veliko Tarnovo. După eliberarea Bulgariei a fost membru permanent și președinte temporar al Sinodul din Sofia. Sociabil și plin de tact, Episcopul Grigorie este un prieten de încredere și consilier al regelui Ferdinand I. A luat parte la ungerea prințului Boris de Tarnovo (mai târziu regele Boris III). El apare ca un diplomat bisericesc înțelept, bucurându-se de atenția și respectul clerului și al poporului. Ajută la consolidarea și dezvoltarea activităților educaționale ale Bisericii Ortodoxe Bulgare. Din 1881, Mitropolitul Grigorie a fost membru corespondent, iar din 1884 membru cu drepturi depline al Academiei de Științe din Bulgaria. A murit la 16.12.1898 la Sofia. Este îngropat în pronaosul catedralei Sf. Treime.

Fotografii cu iconostasele bisericilor din Bulgaria, sculptate de către Anton Stanishev:
Fig. 5. храм Св. Успение Богородично (1844);
Fig. 6. храм Св. Вазнесение (1848).



biserică bulgară din Dobrogea, care în perioada 1870 -1872 devine sediul permanent al mitropolitului Grigorie Cervenschi¹², oponentul mitropolitului grec Dionisie, canonic rânduit de Patriarhia Ecumenică să păstorească Tulcea.

Pe fondul acestei lupte pentru supremație spirituală asupra credincioșilor dobrogeni, de toate etniile, între mitropolitul grec, rezident la biserica **Buna Vestire** din Tulcea și cel bulgar, rezident la biserica **Sf. Gheorghe**, aflată în plină ascensiune și demnă a fi numită de acum înainte „scaun mitropolitan”, și sub influența beifului Dumitrache Teodorof, care era un om cultivat, cu mare prestigiu și potență financiară, bulgarii tulcenii ajung să contacteze, în anul 1874, pentru noi lucrări fastuoase care înflăcărau sentimentul patriotic, pe cei mai renumiți sculptori și pictori bulgari ai vremii: sculptorul Anton Geshov Stanishev¹³ și, pe faimosul deja pictor și zugrav de icoane, Stanislav Dospevski¹⁴.



Fig. 4. Anton Geshov Stanishev (1828-1904).





¹³Anton Geshov Stanishev (1828-1904), cunoscut sub numele de Oeborah, este un proeminent sculptor de lemn și iconograf, reprezentant al Școlii de Artă Debar. S-a născut în orașul Krushevo în jurul anului 1828, în familia sculptorului și constructorului Gesho Stanishev. În jurul anului 1840 împreună cu fratele său Dimitar și cu Petar Filipov Garleza au lucrat la iconostasul principal al bisericii Nașterea Fecioarei Maria din vestita Mănăstire Rila. După anul 1860 se afirmă cu mai multe lucrări în nord-estul Bulgariei (în 1862 a lucrat iconostasul mănăstirii Sfânta băneșvănțare, în 1863 iconostasul bisericii din satul Gubene, Sevlievo. Din 1863 până în 1865 a lucrat la iconostasul Sf. Kral din Sofia, în 1866 la Sf. Nicolae, în 1867 la Sf. Maria din Turnovo, iar în 1868 a realizat iconostasul din Sf. Spas, în Turnovo. În 1870 a realizat iconostasul bisericii Înălțarea Domnului în Vraja, iar în 1872 pe cel al bisericii Sfânta Treime din Șviștov, în anul 1874 sculptează iconostasul bisericii Sf. Gheorghe din Tulcea (Васильев, Асен, *Български възрожденски майстори: джамии, резбари, строители*, София, Наука и изкуство, 1965, с. 196 – 197; *Енциклопедия България*, том 6, Издателство на БАН, София, 1988, стр. 405; *Българската възрожденска интелигенция* (енциклопедия), ДИ „Д-р Петър Берон“, София, 1988, стр. 611). Studiile bulgărești vorbesc despre faptul că Anton Stanishev a avut mai mulți elevi, între care, la Tulcea, pe Petre Rezbar (cioplitorul, sculptorul) care a lucrat în Tulcea și a și murit aici. Cercetările de specialitate vor trebui să lămurească dacă „Petre cioplitorul” este unul și același cu sculptorul tulcean Petre N. Jvetcof, care la sfârșitul secolului al XIX-lea și în primul sfert al celui de-al XX-lea a lucrat împreună cu fiii săi la numeroase biserici tulcene (Zebil, Sarinasuf, Somova, Niculijel, Babadag, etc.) care și astăzi încă păstrează umele talentului său. Asemănările operelor sculpturale ale celor doi meșteri, A. G. Stanishev și P. N. Jvetcof, ne fac să credem că cel din urmă este unul și același cu Petre Rezbar (Cioplitorul). Deși somptuos, foarte bogat și atractiv, stilul lui P.N. Jvetcof și al fiilor săi, este adaptat, reinterpretat și nu atinge rafinamentul maestrului.

Fotografii cu iconostasele bisericilor din Bulgaria, sculptate de către Anton Stanishev:

Fig. 7. храм св. Никола (1867);

Fig. 8. Iconostasul Bisericii „Sfânta Treime” din Șviștov, opera lui Anton Stanishev, (1872);

Fig. 9. храм св. Георги (1885) гр. Ловеч.

¹⁴Stanislav Dospevski (Zafir Zograf, 1823 - 1878) – pictor național bulgar, unul dintre primii pictori profesioniști, este fiul pictorului Dimităr Hristov din Samokov și nepot deopotrivă, al lui Zahari Zograf și Hristo Dimitrov – acesta din urmă fiind întemeietorul școlii de pictură din Samokov. Inițial a lucrat ca zugrav de icoane în diverse mănăstiri, printre care se numără și Rila. Arzând de dorința de a deveni pictor profesionist, el face în 1851 o călătorie de studii în Rusia. Pentru început s-a oprit la Kiev, probabil dorind să urmeze școala pentru iconari de la mănăstirea Lavra Pecerska. Tot aici își va schimba numele din Zafir în Stanislav, dându-și și numele de familie Dospevski (sau Dospejki) – după denumirea satului său natal Dospei, de lângă Samokov. Odată cu stabilirea de la Kiev la Moscova, el a început să audieze cursurile școlii de pictură, sculptură și arhitectură din orașul-metropolă, pentru a se înscrie apoi, în 1858, la Academia de Arte Frumoase din Petersburg, unde a avut ca profesori la pictură și desen pe F. Bruni și P. Basin. Plecând din Bulgaria ca simplu zugrav de icoane, el se înmoaie din climatul artistic moscovit, ca un maestru recunoscut al portretisticii laice, realiste. Deși a fost autor de numeroase lucrări cu caracter iconografic, indiscutabil, principalul merit al lui Dospevski constă în faptul că el a întruchipat o întreagă galerie de portrete remarcabile ale unor contemporani, fiind astfel unul dintre fondatorii picturii portretistice bulgare. Alături de alți pictori din a doua jumătate a secolului al XIX-lea – cum sunt N. Pavlovici și H. Tokeev – a contribuit pe această linie la consolidarea portretului realist ca gen reprezentativ în arta bulgară din acea vreme, conferindu-i un viu și expresiv caracter laic. Lucrările lui Dospevski dezvăluie deopotrivă, o nemijlocită receptare a realității, o prospețime a sentimentelor, precum și o notă poetică proprie fizionomiilor personajelor. Modelele portretelor lui Dospevski nu sunt decât proprii săi contemporani, în a căror înfățișare a ținut să immortalizeze spiritul epocii, cu eroismul faptelor ei de luptă, dar și cu amărăciunea unor înfrângeri iminente. Frumusețea spirituală și calitățile morale ale omului devin la el principalele motive ale interpretării ei; și un aspect și celălalt sunt scoase în evidență, în identitatea portretistică a compatrioților săi, ca particularități esențiale pentru definirea caracterului național. Dezvoltând mai departe ceea ce începuse Zahari Zograf, Dospevski făcea, în felul acesta, un pas înainte pe calea promovării realismului. *Eugenia Lovva, Artă bulgară, Editura Meridiane, București, 1977, p. 99-104.*

¹⁵Icoană împărătească din anul 1875, cu inscripție bulgărească, însă fără semnătura lui S. Dospevski. Ea este atribuită lui S. Dospevski, conform registrului de inventar al parohiei.

¹⁶Pisania cuprinde numele donatorilor picturii murale din anul 1927, precum și numele pictorului și al sculptorului. Probabil dorința exagerată de a bulgariza atât numele pictorului, din forma Mihail Paraschiv, în M. Paraschevov, și a lui Anton Stanishiev în N. Antonov, au creat confuziile care dăinuie și astăzi.

Fig. 11. Icoana Sf. Ap. Filip. Autor: Stanislav Dospevski, 1874. Foto: Veliou Buř. Anul 2010.

Până în momentul de față în arhiva bisericii parohiale Sf. Gheorghe din Tulcea nu au putut fi identificate documente care să ateste prezența lui Dospevski și a lui Stanishiev la Tulcea, aceasta și datorită faptului că, în urma ocupației bulgare asupra Tulcei, în Primul Război Mondial, arhiva parohiei a fost distrusă sau preluată, astăzi cu rare excepții, putând fi identificate documente, în special mitricale, anterioare anului 1916.

În lipsa documentelor, ceea ce atestă prezența lor la Tulcea este însuși iconostasul bisericii în întregime - pictură și sculptură. Semnătura lui Dospevski poate fi întâlnită pe mai multe icoane în anii 1874 și 1875¹⁵ iar Anton Stanishiev este atestat și prin inscripționarea eronată a numelui, pe pisania din pridvorul bisericii, sub forma Sculptor N Antonov¹⁶.

Compoziția de ansamblu a iconostasului bisericii Sf. Gheorghe se încadrează în lucrările pe care Anton Stanishiev le-a creat în anii '70 ai secolului al XIX-lea în nord-estul Bulgariei.

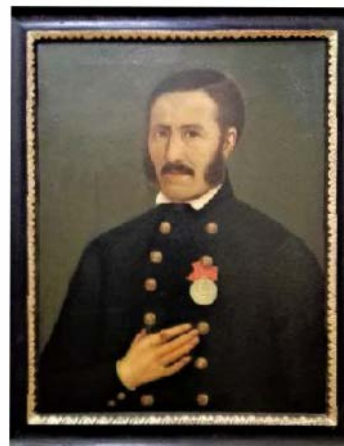


Fig. 10. Stanislav Dospevski, Autoportret (cca. 1856), Galeria de Artă Stanislav Dospevski, Pazardjik.

Este o lucrare remarcabilă, de dimensiuni neobișnuite pentru zona Dobrogei (17 x 15 m) adaptată cerințelor spațiului eclezial, luxuriantă, în special în zona superioară, și caracterizată prin precizie, dezinvoltură în tratarea tehnică, eleganță, un rafinat simț al proporțiilor și al compozițiilor ornamentale, somptuozitate și unitate de ansamblu. Realizarea a fost o lucrare laborioasă, cu multe



Fig. 12. Iconostasul, la începutul secolului XX.

¹⁷Din nefericire Stanislav Dospevski a apucat să picteze pentru biserică, în anii 1874 - 1875 doar 26 de icoane (împărătești, praznice și Sf. Apostoli) deoarece, implicat în răscoala antiotomană în anul 1876, este arestat de autoritățile turcești care-l supun la aspre pedepse și cazne, din cauza cărora pictorul moare, în 1878, în temniță la Constantinopol (Evghenia Lvova, op.cit. p.107).

¹⁸Informație orală preluată în anul 2018 de la enoriașă Dochia Solomencu (86 ani). Eaa fină că prin anul 1960 a auzit de la un ghid bulgar, că la ceva vreme după ridicarea bisericii (n.n.1857) mai existau lucrări care nu se puteau termina. Pașe de la Tulcea, trecând cu suita sa prin fața bisericii și interesându-se de lucrare, a aflat despre aceste neajunsuri, pentru care și-a donat colierul său de aur pentru continuarea lucrărilor, lucru care l-a uimit pe toți. Dacă cineva, cândva, va descoperi vreun document care să confirme ceea ce astăzi este doar o frumoasă legendă, ar aduce o contribuție științifică prețioasă în rescrierea de noi pagini ale istoriei bisericii. Ca ipoteză, informația, ar putea conține un sămbure de adevăr. În șirul de pașale, cu reședința la Tulcea, care au administrat Dobrogea între anii 1860 - 1877, ne rețin atenția: Razim Pașa și, în special, Ismail Pașa, sub care la Tulcea se făcuseră cele mai multe îmbunătățiri. (T. Voicu, B. Cotovu, P. Constantinescu, *Monografia orașului Tulcea Trecutul, prezentul și viitorul său*, Constanța, Institutul de arte grafice al ziarului Dobrogea Jună, 1928, p.17 - 18. Un alt nume de reținut este Fahry Bei, un albanez creștin după mamă, mutășerit al Tulcei prin anii 1872 și după, protectorul lui Dumitrache Teodorof și favorabil bulgarilor în lupta dintre capii bisericii grecești și ai celei bulgărești. (Lelia Postolache, *Bisericile orașului Tulcea și slujitorii lor*, Editura Metamorfozi, 2013, p.94). Să fie Fahry Bei, damicul pașă pentru lucrările de la biserică în perioada realizării iconostasului? Rămâne de cercetat și de văzut în viitor.

¹⁹Cele mai recente icoane de pe iconostas sunt: *Tăierea împrejă a Domnului*, cu următoarea inscripție bulgărească: *Dăruită de Ivan Donev, Ivan Bogdanov, (T)odor Cheorghiev 1903 și, Sfânta Mahramă – nefăcută de mână omenească*, cu următoarea inscripție românească: *Dăruită de familia Stancu Djonef cu soția sa Raina 1906*.

sacrificii¹⁷ și neajunsuri¹⁸, motiv pentru care completarea cu icoane nu s-a făcut decât peste 3 decenii de la începerea ei. Cuprinde un număr de 100 de icoane, pictate în perioada 1874 – 1903 și 1906¹⁹.

Iconostasul este împărțit în 4 registre, și cuprinde un număr de 100 de piese, inclusiv crucea și moleniile.

1. Registrul de jos, pe poale, este format din 12 icoane în format medalion (dimensiuni aproximative: 0,83 x 0,57 m (stil München) pictate pe pânză, excepție făcând scena *Fuga în Egipt*, pictată direct pe lemn.

2. Registrul al doilea, al icoanelor împărătești, este format din alte 12 icoane (dimensiuni aproximative: 1,70 x 1,00 m), bulgărești și românești. 5 dintre acestea sunt pictate



Fig. 13. Vedere interioară a bisericii, sărbătoarea Sf. Paști, la mijlocul secolului XX.



Fig. 14. Icoanele Sf. Atanasie și Arhanghelului Mihail, Autor: Enache Cardaș, 1891, 1984. Foto: Velicu Buță. Anul 2010.

de către Stanislav Dospevski între anii 1874 și 1875 și alte 5 icoane sunt pictate de către Enache Cardaș între anii 1891 - 1894²⁰. Singura icoană grecească, care este și cea mai veche, îl înfățișează pe Sf. Nicolae pe tron, fiind datată la 5 aprilie 1862. Este semnată de monahul Sofronie de la Palomenu, vestit iconograf din Muntele Athos, la mijlocul veacului al XIX-lea. O altă icoană reprezentând pe Sf. Trei Ierarhi Vasile, Grigorie și Ioan este atribuită pictorului Hiriciaschi²¹.

Între cele două registre de icoane se mai află și un al treilea, format dintr-un număr de 12 icoane de mici dimensiuni, corespunzătoare icoanelor împărătești, în fața cărora creștinii se pot închina și pe care le pot atinge cu mai mare ușurință. În vechime, icoanele erau replici de mici dimensiuni ale icoanelor împărătești, astăzi însă, datorită uzului, acestea au fost înlocuite cu altele noi, pictate de Victoria Cojocar, în anul 1995.

Pe verticala iconostasului, icoanele sunt „despărțite” de adevărate colonete, ornate cu elemente vegetale și florale, în spirală și cu un sugerat capitel în relief. În centrul iconostasului, până la înălțimea de 4,20 m sunt reprezentate

²⁰Enache Cardaș (n. 3 mai 1848 – d. 15 aug. 1938) este cel mai renumit și prolific pictor de icoane și biserici din Dobrogea, de la sfârșitul secolului al XIX-lea și prima parte a secolului al XX-lea. În perioada 1886 - 1890 studiază la Academia de Arte Frumoase din Florența cu profesorii Gerafi, Fattori și Marubini. După însoțirea din Italia revine la Tulcea și în toamna anului 1890 este numit profesor la catedra de desen și caligrafie a Gimnaziului clasic din localitate, funcție pe care o ocupă în perioada 1890 - 1895, în această perioadă (1891-1894) pictând icoanele împărătești: Sf. Ier. Atanasie, Sf. Arh. Mihail, Sf. Mc. Olăvrie, Sf. Arh. Ștefan și Sf. Ier. Spiridon din iconostasul încă nefinalizat. Nu avem cum să nu observăm că studiile, renumele și funcția au determinat parohia să se îndrepte spre E. Cardaș, ca cel mai bun pictor pentru continuarea lucrărilor de pictură, tot așa cum făcuse și în urmă cu 17 ani, în 1874, când îl aleseseră pe S. Dospevski.

²¹Pictor neidentificat. Icoană deteriorată în timpul bombardamentelor asupra orașului Tulcea, în timpul celui de-al Doilea Război Mondial (potrivit informațiilor orale de la Pr. paroh Dumitru Andone). Icoana prezintă urme de intervenții neprofesioniste și este posibil ca semnătura autorului să se fi pierdut. Doar registrul de inventar al bisericii îi atribuie icoana lui Hiriciaschi.

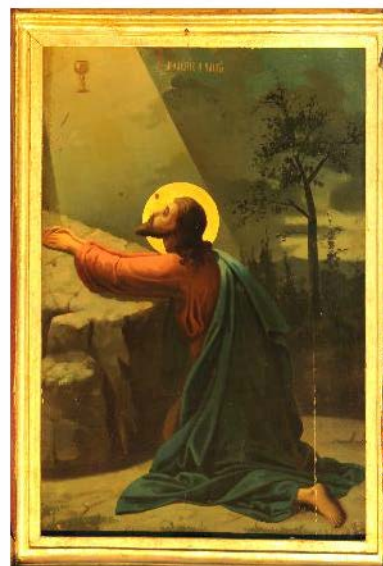


Fig. 15. Icoana Rugăciunea în grădina Chetsimani, Autor: neidentificat. Foto: Velicu Buță. Anul 2010.

Fig. 16. Iconostasul. Vedere de ansamblu. Foto: Leonov Valeriu.



Fig. 17. Vedere interioară a bisericii. Anul 2013. Foto: Leonov Valeriu.





Fig. 18. Vedere interioară a bisericii.
Anul 2007. Foto: Dan Bandacu.

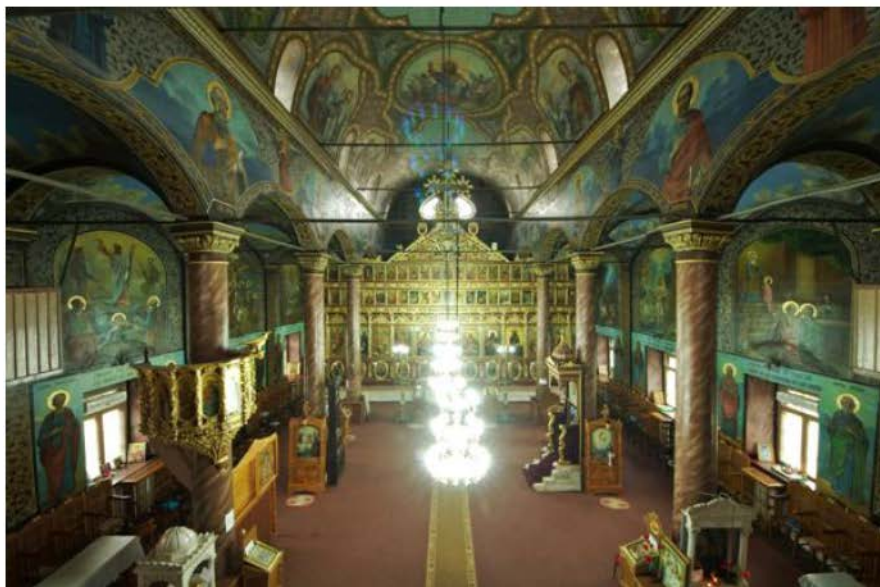


Fig. 19. Vedere interioară a bisericii.
Anul 2013. Foto: Leonov Valeriu.

²²Adrian Pal, *Biserica „Sf. Gheorghe” Tulcea*, în vol. *Credință și cultoare*, Ed. Karograf, 2012, p. 205.

icoanele împărătești, într-o suprafață semirotundă, iar, în partea de sus, se desfășoară cu discreție ușile împărătești, traforate într-un relief înalt și conținând vase, din care „ies” frunze, flori, ciorchini de struguri. Această dantelărie formează o compoziție închisă, care se arcuiește concav, luând forma ciocului de vultur, pentru a întregi spațiul cu marginea circulară a Sfântului Duh²².

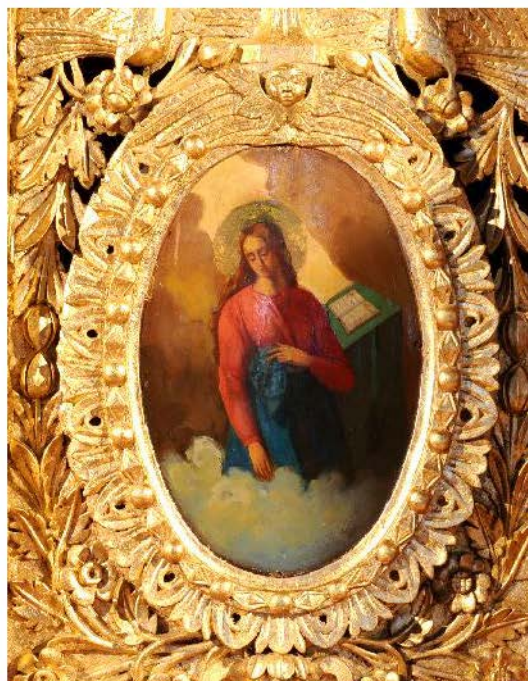
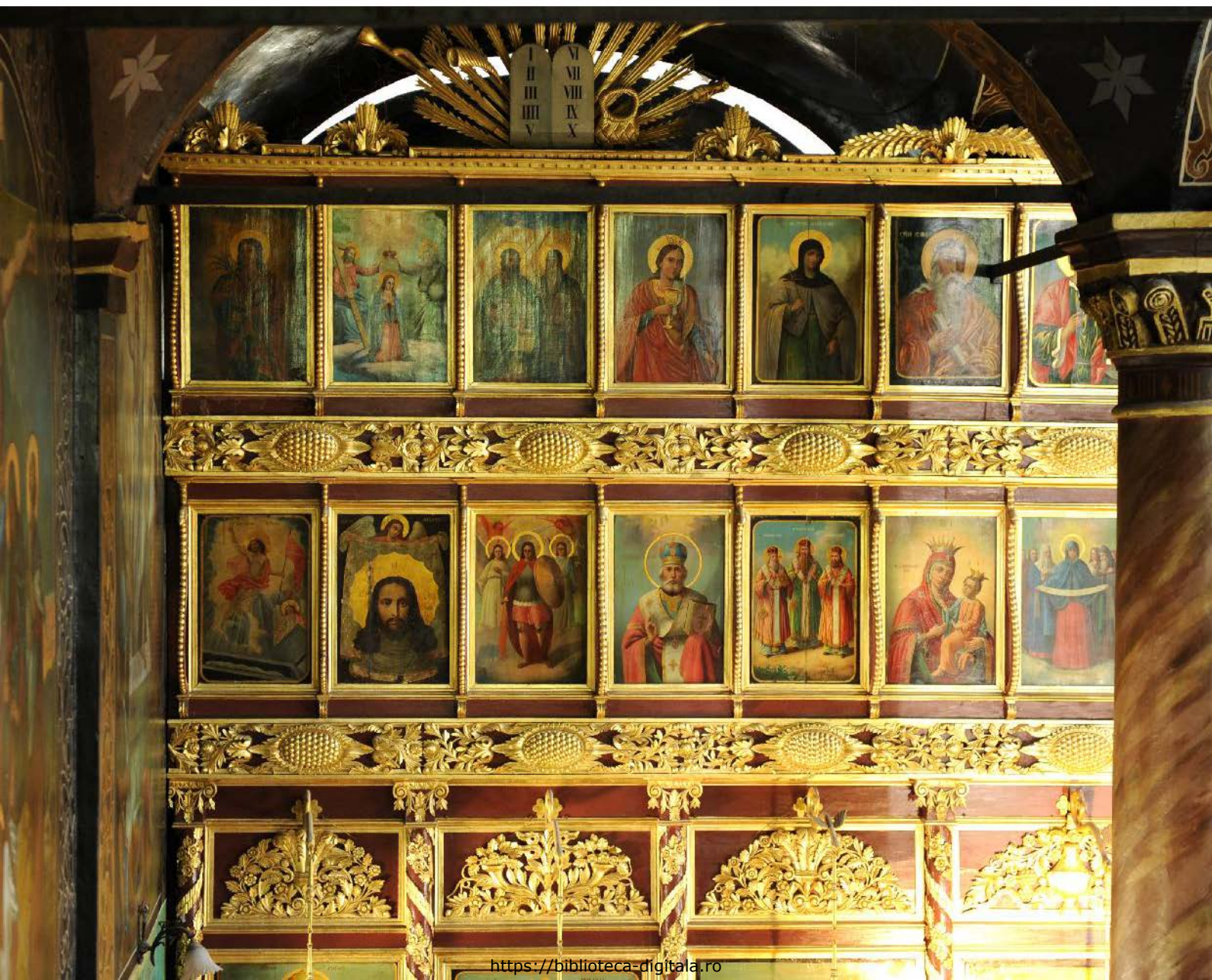


Fig. 20 și 21. *Uși împărătești*. Vedere de ansamblu și detaliu.
Anul 2010. Foto: Velicu Buță.

Fig. 22. Iconostasul. Detaliu. Anul 2010. Foto: Velicu Buță.



²⁸Portretistica lui S. Dospevski este impresionantă. Pozițiile apostolilor în icoană, în special a lui Filip, au numeroase elemente comune cu portretul Mariei Boškova, soția artistului (Cf. Evghenia Lvova, *op.cit.* fig. 53. Stanislav Dospevski, *Portretul Mariei Boškova, soția artistului*. Ulei pe pânză. Galeria națională, Sofia).

³¹Crucea are dimensiunea impresionantă de 4 m, pictura este de factură rusească, iar inscripțiile sunt românești.

²⁹Inițial aspectul iconostasului era o combinație cromatică regală, de culoare albă în registrul inferior, cu argintiu pe colonetele ce separă icoanele împărătești, iar elementele vegetale și florale cu auriu. Astăzi lemnăria iconostasului se prezintă ca o alternanță dintre culoarea roșu-vișiniu și auriu, din care doar craniul lui Adam și partea superioară (streașină) timnului și-au păstrat culoarea inițială, gri-argintiu.

3. Registrul al treilea cuprinde un număr de 25 de icoane (dimensiuni aproximative 0,74 x 0,53 m) care, respectând indicațiile tradiției bisericești, cuprind, în marea lor majoritate, praznicele împărătești și alți sfinți mai importanți. Majoritatea icoanelor dedicate praznicelor împărătești sunt pictate de S. Dospevski, la care se adaugă alte icoane cu praznice și sfinți, pictate în stilul școlii rusești.

4. Registrul al patrulea cuprinde un număr de alte 25 de icoane (dimensiuni aproximative 0,74 x 0,53 m), între care, **Sf. Apostoli** și alți sfinți mai mari ai creștinătății. Cei 11 apostoli²⁹, împreună cu icoana centrală, **Sf. Treime**, sunt pictate de către S. Dospevski, la acestea adăugându-se 2 icoane (**Sf. Ecaterina** și **Sf. Spiridon**) semnate de un autor neidentificat, precum și alte icoane pictate în stilul școlii rusești.

Registrele trei și patru sunt despărțite de o bandă orizontală, care cuprinde forme ornamentale, pentru a da impresie și a lega spațial, pe verticală, compoziția iconostasului.

Iconostasul se încheie cu o frumoasă compoziție în triunghi (timpan), care simbolizează acoperișul și pe creasta căruia tronează **Sfânta Cruce**³⁰, cu **Iisus Răstignit** pe ea. Crucea este străjuită de uneltele schingiurii, realizate în spațiu, de o parte și de alta a acesteia, ciocanul și cuiele, coroana de spini, biciul, felinarele gărzilor, sulita și buretele. La baza acesteia se află tradiționalul craniu al lui Adam³¹.



Fig. 23. Iconostasul. Vedere parțială.
Anul 2013. Foto: Leonov Valeriu.

Compoziția sculpturală și poleită cu foiță de aur cuprinde coșul cu flori – specific iconostaselor lui Anton Stanishev²⁶ – din care cresc ornamente vegetale, străjuit în stânga și în dreapta de vrejuri răsucite simetric ce conțin frunze, flori și fructe²⁷.

Iconostasul respectă vechea tradiție bizantină în ceea ce privește decorația în relief, prin elementele dispuse structural, în corpul acestuia (sculptura ajurată, volute de frunze, elemente florale și împletituri, motive zoomorfe (păunul, cocoșul, vulturul) și coșul cu fructe).

Importanța deosebită a bisericii Sf. Gheorghe din Tulcea, din punct de vedere arhitectural, artistic și spiritual impune abordarea unor cercetări de specialitate pe viitor, pentru cunoașterea, conservarea și valorificarea potențialului artistic al lăcașului de cult, în special a monumentalului iconostas.

El reprezintă, și rămâne pentru România, o bijuterie unică a artei și arhitecturii bisericești ortodoxe, reprezentând, peste timp, la aproximativ 150 de ani de la crearea lui, mărturia vie a conlucrării interetnice, interculturale și interreligioase din spațiul nord-dobrogean, în care s-au implicat activ cei mai mari pictori, sculptori, oameni politici și ierarhi ai spațiului dobrogean, din secolul al XIX-lea.

Numele unora ca: Dumitrache Bei Teodorof, Anton Geshov Stanishev, Stanislav Dospevski, Grigorie Cervenschi, Fahri Bey, Iorgu

²⁶ Iconostasele create de acest mare sculptor reprezintă o nouă direcție care s-a dezvoltat pe moștenirea artei eclesiale a secolelor al XVIII-lea și al XIX-lea. În acest proces evolutiv al artei eclesiale, A. Stanishev a avut îndrăzneala de a fi creativ și a avut un potențial creativ de a redirecționa arta fără a compromite cursul său evolutiv, în timp ce îl sincronizează cu tendința de moment. Noutatea fi va permite să introducă în matricea de iconografie stilul imperiului occidental adoptat în Rusia sub numele de *Imperiul lui Nicolae*. Componenta centrală a azei verticale principale nu era acum compunerea cu trei registre *Deisus*, ci icoana mare a *Cinei de Taină*, care a fost introdusă în capul coroanei iconostasului. (Margareta Koeva). Aceste caracteristici ale iconostasului pot fi cel mai corect observate și analizate la tâmpla bisericii Sf. Treime din Sviștov, 1872, opera lui A. Stanishev. Spre deosebire de această lucrare, doi ani mai târziu, în iconostasul bisericii Sf. Gheorghe din Tulcea, sculptorul revine la scena *Deisus*, marea icoană a *Cinei celei de Taină* nefiind prezentă în matricea iconografică.

²⁷ Adrian Pal, *op.cit.*, p.205-206.



Fig. 24. Iconostasul. Vedere parțială. Anul 2013. Foto: Leonov Valeriu.

Nicolae, Enache Cardaș, monahul Sofronie, Petre Țvetcof, Hiriciaschi sau Mihail Paraschiv, care direct sau indirect și-au legat destinele de realizarea excepționalului iconostas tulcean, nu trebuie uitate, ci cunoscute, și mai ales fixate în memoria colectivă a comunității.

Ei sunt mari oameni ai vremii, care, din generozitatea sufletului și pentru a proslăvi credința creștină, pe Dumnezeu și valoarea adevăratei arte, s-au implicat în realizarea unei opere de neuitat care astăzi face parte din tezaurul cultural, artistic și spiritual al parohiei Sf. Gheorghe, al comunității credincioșilor tulcenii și al patrimoniului universal.

Bibliografie

1. Baumann, Victor Henrich, *Prezența elinilor la Tulcea*, București, Uniunea Elenă din România, 2005
2. Dima, Ligia, *Progresele orașului port Tulcea între 1878 -1948*, Ed. StudIS, Tulcea, 2015
3. Lvova, Evghenia, *Arta bulgară*, Editura Meridiane, București, 1977
4. Mateescu, Tudor, *Biserica Ortodoxă Română din Dobrogea în timpul stăpânirii otomane (1417 -1877)*, în *Monumente istorice și izvoare creștine*, Editura Arhiepiscopiei Tomisului și Dunării de Jos, Galați, 1987.
5. Niculescu, G.V., *Protopopia județului Tulcea. Dare de seamă alcătuită cu ocazia jubileului de 40 de ani de domnie a Majestății Sale Regelui Carol I al României*, București, 1906
6. Pal, Adrian, *Biserica „Sf. Gheorghe” Tulcea*, în vol. *Credință și culoare*, Ed. Karograf, 2012
7. Postolache, Lelia, *Bisericile orașului Tulcea și slujitorii lor*, Editura Metamorfosi, 2013
8. Roman, Ioan N., *Pagini din istoria culturii românești în Dobrogea înainte de 1877*, în *Analele Dobrogei*, 1920, nr. 3
9. Scheletti, Constantin P., *Dobrogea. Organizarea*, Typografia Română, Tulcea, 1879
10. Voicu, T., Cotovu, B., Constantinescu, P., *Monografia orașului Tulcea. Trecutul, prezentul și viitorul său*, Constanța, Institutul de arte grafice al ziarului *Dobrogea Jună*, 1928
11. ***Ministerul Culturii și Cultelor. Direcția Județeană pentru Cultură, Culte și Patrimoniul Cultural Național Tulcea, *Monumente Istorice din județul Tulcea*, Ed. Ex Ponto, Constanța 2007
12. ***Steua Dobrogei, Anul I-iū, Mercuri 27 Noembrie 1879, No.14
13. https://bg.wikipedia.org/wiki/%D0%90%D1%81%D0%B5%D0%BD_%D0%92%D0%B0%D1%81%D0%B8%D0%BB%D0%B8%D0%B5%D0%B2