

RESTAURAREA UNEI MĂSUȚE DE JOC DE CĂRȚI, STIL LUDOVIC AL XV-LEA, CE A APARTINUT LUI ALEXANDRU C. GOLESCU

*restaurator expert lemn,
Muzeul Județean Argeș

Luigi Flaviu ȘUTA*

Abstract: *The piece presented is a Ludovic XV style card game table. It was made somewhere in an British manufactory for some hon. Mr. Hope and eventually became the property of Alexander C. Golescu. Over time, biological, physical, chemical, and human factors have led to its deterioration. The restoration work is aimed at restoring the piece to its original state.*

Keywords: *Ludovic XV, Alexander C. Golescu, restoration, card game table.*

Unul dintre cele mai bogate și mai inovatoare stiluri ale continentului european, este și va rămâne, stilul perioadei Louis XV, cel în care producătorii s-au întrecut între ei, creând un număr foarte mare de modele, unele dintre ele cunoscute, altele nu.

Stilul Louis XV, în artele decorative, este un stil rococo caracterizat prin măiestria superioară a cabinetului din secolul al XVIII-lea, din Franța. Susținătorii acestui stil au produs elemente de decor rococo, pentru numărul mare de locuințe deținute de regalitate și nobilime, în timpul domniei lui Louis XV. Accentul a fost pus pe ansamblu, astfel încât, pictorii și sculptorii au devenit o parte a artelor decorative. Unele dintre numele celebre legate de acest stil, care este Louis XV, sunt cele ale pictorului François Boucher¹, sculptorul, pictorul și decoratorul Jean-Louis-Ernest Meissonier², meșterul german J.F.Oeben³, a cărui marchetărie floristică complexă și specialități mecanice ingenioase sunt extraordinare, și Pierre Migeon, un favorit al doamnei Pompadour. Gama completă de bogății în tehnicile decorative este reprezentată, în această perioadă, în sculptură, în superba ornamentare de tot felul, în diverse lucrări încrustate în lemn, metal, mătase-perlă și fildeș, precum și de punctul culminant al realizării în *chinoiserie*⁴ lăcuit. Acest termen a fost uzitat încă din secolul al XIII-lea de către beneficiarii schimburilor comerciale cu aceasta țară. Mobila Louis XV combină utilitatea cu eleganța. Scaunele au picioare curbate, decorațiuni

¹Comte Francois de Salverie - *Les ebenistes du XVIIIeme siecle - Les editions d'Art et d'Histoire-1934 pdf.*

²https://en.wikipedia.org/wiki/Ernest_Meissonier, accesat la data de 11.06.2018.

³https://fr.wikipedia.org/wiki/Jean-Fran%C3%A7ois_Oeben, accesat la data de 11.06.2018.

⁴<https://en.wikipedia.org/wiki/Chinoiserie>, accesat la data de 11.06.2018.

florale și spătar confortabil, dar nu sacrifică nimic din design. Pe lângă natura și motivele orientale, fantezia a jucat un mare rol în crearea motivelor cu animale curioase și peisaje exotice, acoperind practic toate suprafețele piesei. Arta lustruirii a atins punctul culminant, în această perioadă, chiar în comparație cu obiectele provenite din Orientul Îndepărtat.

În cea mai mare măsură, modulul rococo a devenit, în mod deliberat, asimetric, deși a încercat să mențină întotdeauna un echilibru armonios, într-o schemă de decor mai mare. Moda era ca fiecare casă să dețină cel puțin două seturi complete de mobilier, unul pentru vară și unul pentru iarnă.

Un alt personaj ilustru, din aceeași categorie a marilor creatori, ebenist, sculptor, gravor, aurar, a fost André Charles Boulle. Ca un răspuns dat stilului Louis XIV, în cazul în care mobilierul trebuia să dea putere și să impună respectul pentru a deveni copleșitor, el se caracterizează prin ușurința sa: mobilierul Louis XV este fermecător, elegant, luminos și invită la mai multă relaxare și la solemnitate. Este un stil foarte bogat, generos și rafinat. Piesele de mobilier sunt ușor curbate și, în general, sunt de mici dimensiuni. Atrage atenția prin abundența curbelor și modele precum scoica, frunzele și ghirlandele. Acest stil își trage o parte din inspirația sa din natură. Formele sunt diversificate și sunt create chiar modele noi. Este un stil care se caracterizează printr-o căutare a intimității și a confortului. Camerele sunt mai mici și mai calde, plafoanele sunt mai joase, lemnul este vopsit în tonuri moi (culori pastelate, roz, crem). Este un stil al invențiilor de stil iar marchetăria conține elemente din bronz, elemente tipice stilului Rocaille. Acest procedeu constă în juxtapunerea și lipirea pieselor plate și subțiri pe suprafața unui corp de mobilier, suprafețele finisate sunt lăcuite în tehnica *french polish*, un alt procedeu, dus la un nivel înalt, din punct de vedere artistic fiind marchetăria.



Proprietarul piesei pe care urmează să o prezint în continuare, a fost Alexandru G. Goleșcu-Negru, fiul lui Iordache Goleșcu și al Marioarei Bălăceanu. Vărul fraților Golești, Alexandru Negru, este trimis, la începutul lui iulie 1848, în centrul și apusul Europei, pentru a obține sprijin în favoarea revoluției, pe plan politic, diplomatic și militar. Implicat și în viața politică a țării, a fost ales vicepreședinte al Comitetului central al Unirii. A contribuit la alegerea lui Alexandru Ioan Cuza ca domnitor, în perioada 11 octombrie-28 mai 1860 fiind ministru al Cultelor în guvernele Țării Românești.



Fig. 1. Piesa înainte de restaurare.



Ea, piesa, este posesoarea tuturor caracteristicilor stilului Louis XV: picioarele ușor curbate, prezența marchetăriei, armonia formelor curbe, prezența elementelor Boulle. Funcțional vorbind, ea este o măsuță de joc de cărți având blatul dublu, pivotant pe un șurub excentric. Prin această acțiune, suprafața de joc devine mai mare, permițând participarea a două sau patru persoane la jocul de cărți. Trecerea timpului a lăsat urme adânci în structura fragilă a măsuței. Astfel, remarcăm, în prima fază, crăpături, microfisuri, dezlipiri, multiple zone lacunare, elemente decorative lipsă, diverse incizii și amprente ale unor obiecte metalice, gonflarea suprafeței marchetate, din cauza „evaporării” cleiului sub acțiunea variațiilor de umiditate și temperatură, urmele diverselor intervenții neconforme. Diversele depuneri au creat un aspect inestetic finisajului original. Depozitele de cloruri formate în urma procesului de oxidare a elementelor decorative din alamă au corodat suprafața lăcuită a picioarelor formând o crustă de o culoare albastru verzui. Pe lângă toate acestea, urmele unei manevrări defectuoase, a dus în timp la diferite forme de degradare, cum ar fi zonele cu fibră înfundată, deformări etc.

Fig. 2 și 3. Blatul mesei, detalii înainte de restaurare.



Fig. 4-7. Zone lacunare de fumir și lemn pe bordura blaturilor și de pe conturul interior al țarcului.

Operațiunile de restaurare au avut ca scop readucerea, la forma inițială, a măsuței. În prima fază, au fost efectuate fotografiile martor, procesul continuând cu efectuarea unui plan de acțiune bine stabilit: alegerea materialelor și pregătirea sculelor (un alt pas deosebit de important). În baza observațiilor amănunțite asupra piesei, procesul de restaurare va fi unul lent, având în vedere atât vechimea, cât și valoarea ei istorică.



Fig. 8 (stânga). Forme de degradare la picioarele mesei.
Fig. 9 (dreapta). Elemente metalice decorative lipsă la piciorul mesei.



Fig. 10 și 11. Desprinderi și forme de degradare la elementele metalice decorative.



Fig. 12. Eticheta maritor de pe unul din blaturile mesei.

Am început prin detașarea blaturilor de corpul țarcului, altă operațiune fiind cea de efectuare a maritorilor fotografici intermediari. În timpul acestor operațiuni, am descoperit elementul care atesta datarea precisă, și anume o etichetă conținând trei elemente foarte importante: numele celui pentru care a fost făcută masa, un anume *HON. MR. HOPE*, data efectuării comenzii, precum și numărul de comandă din registrul firmei respective.



Fig. 13 și 14. Depuneri consistente de murdărie și alte forme de degradare.





Fig. 15-17. Aspecte din timpul detașării blaturilor de corpul țarcului.

Toate aceste lucruri pot fi la un moment dat subiectul unei lucrări de cercetare, mai profunde, care să clarifice legătura dintre misteriosul personaj și Alexandru G. Golescu. Continuând firul procesului de restaurare, după detașarea blaturilor, am procedat la desprinderea elementelor din alamă de pe picioarele măsuței.

S-a procedat apoi la executarea unei matrițe din ipsos, care a fost utilizată la confecționarea unor replici din rășină auto Sinto, în vederea completării elementelor decorative lipsă. O altă operațiune foarte importantă a fost cea de îndepărtare a stratului finisajului îmbăscit cu depuneri diverse. În acest sens, am utilizat un decapant ecologic, Emex, produs al firmei Romtehnachim. Aplicat prin pensulare, acest produs, după 15 minute, a îndepărtat fără probleme stratul afectat, lăsând suprafața curată. Completările zonelor lacunare au fost efectuate după uscarea suprafeței decapate.



Fig. 18 și 19. Desprinderea elementelor din alamă de pe picioarele măsuței.

Fig. 20-22. Realizarea unei matrițe din ipsos, pentru confecționarea unor replici, în vederea completării elementelor decorative lipsă.





Fig. 23-28. Confectionarea de replici după elementele decorative.

Pentru rezolvarea problemelor legate de evaporarea cleiului de pe suport (blatul măsuței), am utilizat un clei de piele mai diluat, pe care l-am introdus cu ajutorul unei seringi. Presarea zonelor afectate a fost efectuată cu ajutorul unor săculeți cu nisip.

După uscare, zonele afectate au fost toaletate, eliminându-se surplusul de clei. Chituirea fisurilor și a zonelor afectate am făcut-o prin intermediul unui chit din praf de cretă și shellak.

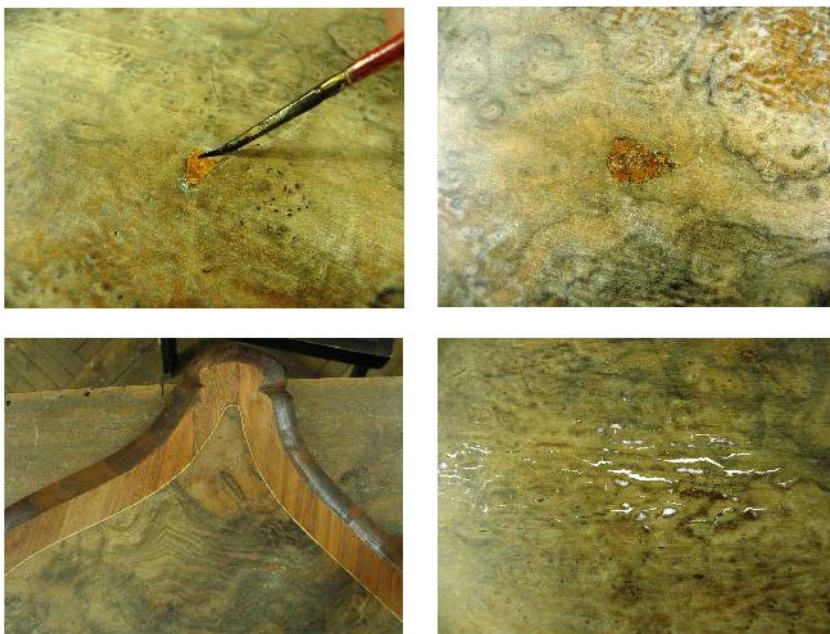


Fig. 29-32. Chituirea fisurilor și a zonelor lacunare de pe blatul măsuței.

Cele mai afectate dintre componentele acestei piese au fost bineînțeles blaturile.

Aceste părți componente au fost confecționate dintr-o singură bucată din lemn de mahon, bordurate, cu un masiv de esență tare. Acest fapt a dus la un răspuns pozitiv la contactul cu variațiile mari de temperatură și umiditate, efectul fiind vizibil pe ambele foi. Prin urmare, ambele foi ale blaturilor au fost supuse unui proces de rectificare a planietății, prin presarea lor timp de câte o săptămână.



Fig. 33. Oefacerea și curățarea sistemului de rotire al blatului.



Fig. 34 și 35. Presarea blaturilor în vederea rectificării planității.

După toate aceste operații, bordura blaturilor a fost completată cu masiv, reîntregindu-se în felul acesta, rama de contur. În același timp, zonele lacunare, de pe conturul interior al șarcului și al picioarelor, a fost de asemenea completată cu fumir. Reintegrarea cromatică am efectuat-o cu ajutorul unor pensule, folosind diferite nuașe de baie, diluat în alcool etilic.



Fig. 36 și 37. Completări cu lemn.



Fig. 38-43. Completări cu lemn și fimir.

Finisajul a fost refăcut prin tehnica *french polish*, păstrându-se astfel specificul perioadei din care face parte măsura de joc de cărți.

Reatașarea pieselor decorative a fost efectuată imediat după perioada de repaos necesară uscării straturilor de lac.

Bibliografie

1. Comte Francois de Salverte- *Les ebenistes du XVIII-eme siecle* - Les editions d'Art et d'Histoire - 1934 pdf.
2. https://en.wikipedia.org/wiki/Ernest_Meissonier
3. https://fr.wikipedia.org/wiki/Jean-Fran%C3%A7ois_Oeben
4. <https://en.wikipedia.org/wiki/Chinoiserie>

Fig. 44. Finisajul blatului.





Fig. 45 și 46. Finisajul blatului în tehnica *french polish*.



Fig. 47 și 48. Montarea elementelor decorative.

Fig. 49-51. Piesa după restaurare.

