

ARTIȘTI DE AVANGARDĂ ÎN COLECȚIA DE GRAFICĂ A MUZEULUI DE ARTĂ TULCEA

Alice-Georgiana FĂNARU*

*cercetător științific, Complexul Muzeal de Patrimoniu Cultural Nord-Dobrogean, ICEM Tulcea

Abstract: *The paper reveals the artworks of seven Avantgarde artists from the Tulcea Art Museum`s Graphics collection. The graphic artworks, made using different techniques, belong to internationally and nationally renowned artists like: Victor Brauner, Marcel Iancu, Hans Mattis Teutsch, Max Hermann Maxy, Corneliu Michăilescu, Milița Petrașcu and Alexandru Phoebus.*

Keywords: *Avantgarde, Tulcea Art Museum, Graphics, Victor Brauner, Marcel Iancu, Hans Mattis Teutsch, Max Hermann Maxy, Corneliu Michăilescu, Milița Petrașcu, Alexandru Phoebus, Romanian Avantgarde.*

Termenul de „avangardă” își are originea în jargonul militar francez, desemnând detașamentul care explorează terenul necunoscut pentru a pregăti înaintarea restului armatei¹. Abstractizând însă, *avangardismul* a fost o mișcare literar-artistică, specifică primei jumătăți a secolului al XX-lea, caracterizată printr-un spirit de frondă față de trecut și de o permanentă căutare a afirmării noului.

Avangarda reprezintă nu ceea ce spune opera de artă, ci cum spune. *Avangarda* a refuzat orice compromis, a desființat canoanele estetice și a impus o schimbare radicală a limbajului artistic. Începutul secolului al XX-lea a însemnat mutarea accentului de la conștient la subconștient, de la logică la intuiție, de la absolut la relativ. Progresul științific și tehnic, schimbările socio-economice și urbanizarea au generat „percepții antagoniste între apărătorii trecutului și spiritele novatoare”². Astfel, se ajunge la curente artistice și literare precum dadaismul, primitivismul romantic, fauvism, abstracționism, futurism, cubism și suprarealism.

Așa cum Primul Război Mondial a produs distrugeri materiale și pierderi de vieți, așa doreau și dadaiștii lui Tristan Tzara să producă „marele spectacol al dezastrului, incendiului și descompunerii” literare și artistice.

¹Iosif Grunfeld, *Dicționar de artă*, Ed. a II-a, Ed. Eurostampa, Timișoara, 2008, p. 66.

²[https://ro.wikipedia.org/wiki/Avangard%C4%83_\(art%C4%83\)](https://ro.wikipedia.org/wiki/Avangard%C4%83_(art%C4%83)), accesat în 12.06.2018, 13:46.

³****Istoria Vizuală a Artei Larouse*, Ed. Rao, p. 388.

Mișcare internațională, aparent foarte dispersată, Dada este o „reacție împotriva absurdității lumii, sau mai curând tinde să își asume chiar această absurditate”⁴.

Prin manifestul din anul 1912, semnat de Wassili Kandinski și de Franz Marc, arta vizuală câștiga autonomie și își stabilea propriile reguli. În același timp, adepții artei abstracte doreau să creeze prin lucrările lor o experiență senzorială multiplă, adăugându-i acesteia un caracter elitist. Kandinski vroia ca opera lui să transmită simultan ca pictură și ca muzică iar Brauner vroia să creeze o legătură între pictură și poezie (pictopoezie). Avangarda prinde contur, subiectul picturilor, desenelor, sculpturilor, devine obiectul în sine. Artă pentru artă este leitmotivul curentelor *avangardiste*.

Mișcările *avangardiste* se îndepărtează și refuză „armoniile convenționale”⁵, manifestând o dorință de a se rupe de trecut, în același timp admirând și readucând în prim plan, operele unor artiști precum Cezanne, Van Gaugh sau Gauguin.

În concluzie, *Avangarda* presupune să te afli cu un pas înaintea gardei, să rupi tiparele și să reordonezi un sistem întreg de valori, astfel încât să poți anula inerția rutinei. Fiind o mișcare de „șoc”⁶, *Avangarda* a avut o funcție regeneratoare și deschizătoare de drum, în artă, explorând terenul necunoscut, eliminând obstacolele și netezind drumul curentelor artei contemporane.

Mișcarea de *Avangardă* din România s-a constituit, la fel ca și în alte țări, ca o mișcare contestatară, exprimând protestul polemic, de frondă împotriva formelor de artă tradiționale. Această atitudine, exprimată teoretic în revista *Contemporanul* în formule precum: „VREM: artele plastice libere de sentimentalism, de literatură și anecdotă, expresie a formelor și culorilor pure în raport cu ele însele” și urmată cu destulă consecvență în practica artistică, a stârnit reacții puternice⁷. Poetul Ion Vinea scria în articolul pamflet din anul 1924, *Modernism și tradiție*, următoarele: „Revoluția artistică de azi rupe legăturile cu natura organizată, păstrând doar datele ei eterne: culoarea și forma în alfabetul ei teoretic. Artistul reconstruiește *selon le cube et le cylindre* o lume infinit mai vie și mai expresivă decât a palizilor naturaliști cu stilizările lor timide”⁸.

Avangarda în România este un fenomen contradictoriu și complex, care însă a rămas într-o oarecare măsură, moderat, în comparație cu mișcarea europeană. Ea a asimilat idealurile pozitive, legate de afirmarea omului, iar artiștii români au creat o artă care, prin tematica abordată, prin noutatea mijloacelor de expresie, s-a înscris în aria largă a tradițiilor progresiste ale artei românești⁹.

⁴*** *Istoria Artei*, Ed. Univers enciclopedic gold, București, Ediția a II-a, 2012, p. 786.

⁵*** *Istoria Vizuală a Artei* Larouse, p. 388.

⁶[https://ro.wikipedia.org/wiki/Avangard%C4%83_\(art%C4%83\)](https://ro.wikipedia.org/wiki/Avangard%C4%83_(art%C4%83)), accesat în 12.06.2018, 13:46.

⁷*** *Dobrogea și arta plastică*, ICEM, Tulcea, 1993, p. 35.

⁸*Ibidem*.

⁹*Ibidem*.



Colecția de grafică din cadrul Muzeului de Artă Tulcea cuprinde circa 4164 de lucrări valoroase, din categoria stampelor și a graficii de șevalet. Grafica aflată în patrimoniul muzeului se remarcă prin valoarea și amplitudinea sa. Lucrările sunt realizate cu preponderență în tehnicile gravurii, motiv pentru care muzeul tulcean poate fi considerat și *un muzeu al gravurii*.

În colecția de grafică a Muzeului de Artă Tulcea am identificat 244 lucrări de grafică modernă, aparținând unor renumiți artiști, precum: Theodor Aman, Max Wexler Arnold, Lucia Dem. Bălăcescu, Victor Brauner, Henri H. Catargi, Nicolae Dărăscu, Ștefan Dimitrescu, Nicolae Furduescu, Dimitrie Ghiță, Marcel Iancu, Iosif Iser, Aurel Jiquid, Ștefan Luchian, Rodica Maniu, Corneliu Michăilescu, Theodor Palady, Gheorghe Petrașcu, Gabriel Popescu, Ștefan Popescu, Rudolf Schweitzer Cumpăna, Gheorghe Sîrbu, Jean Al. Steriadi, Francisc Șirato, Hans Mattis Teutsch, Nicolae Tonitza sau Nicolae Vermont.

Mișcarea de Avangardă este reprezentată în Muzeul de Artă din Tulcea de artiști precum: Hans Mattis-Teutsch, Max Hermann Maxy, Marcel Iancu, Corneliu Michăilescu, Victor Brauner, Milița Petrașcu și Alexandru Phoebus.



Victor Brauner (1903-1966) a fost un pictor și poet român suprarealist. Născut la Piatra Neamț, a urmat școala primară la Viena, unde familia sa se mutase pentru câțiva ani. În 1914, când a revenit în România, și-a continuat studiile la Școala Evanghelică de la Brăila, fiind pasionat de zoologie. Ulterior s-a înscris la Școala de Arte Frumoase din București (1919-1921), frecventând concomitent și Academia Liberă de Pictură a lui Horia Igiroșanu¹⁰.

Traseul artistic al lui Victor Brauner a trecut, conform propriilor mărturisiri, prin toate fazele specifice vremii, începând cu influențele *cezanniene* și sărind apoi la *dadaism*, *arta abstractă* și *expresionism*. După prima expoziție personală, din 1924, la Galeriile Mozart din București, l-a cunoscut pe poetul Ilarie Voronca, alături de care a pus bazele revistei *75HP*. În paginile acesteia, Brauner a publicat manifestul *Pictopoezia* și articolul *Suprrealismul*. A participat la expoziția *Contimporanul*, în 1924, iar în 1925 a plecat la Paris, revenind la București peste 2 ani. Între anii 1928-1931 a colaborat la revista *Unu*, unde a publicat reproduceri după majoritatea tablourilor și desenelor lui¹¹.

¹⁰https://ro.wikipedia.org/wiki/Victor_Brauner, accesat în 15.06.2018, 09:05.

¹¹*ibidem*.

În 1930 s-a stabilit la Paris, l-a întâlnit pe Brâncuși și s-a împrietenit cu Benjamin Fondane și Yves Tanguy. Aceștia l-au introdus în cercul *suprarealiștilor*. În 1933 a vernisat prima expoziție personală în capitala Franței, aceasta fiind extrem de apreciată de către André Breton.

Revenit în București, în 1935, se înscrie în Partidul Comunist și vernisează o personală *suprarealistă* la sala Mozart. Extrem de apreciată, expoziția a beneficiat de multe articole în ziarele și revistele vremii. Miron Radu Paraschivescu nota: „...pictura acestuia însemnează integrare, atitudine care, în măsura artisticului, este socială, fiindcă V. Brauner ia atitudine prin înșăși facturași ideologia plasticii lui”¹².

¹²*Ibidem.*

În 1938, întors la Paris, își pierde ochiul stâng într-o altercație, aducând astfel, la realitate, premoniția avută cu aproape un deceniu în urmă. Acest eveniment face ca Brauner să fie privit ca un adevărat clarvăzător¹³. După cel de-al Doilea Război Mondial participă la bienala de la Veneția, iar în 1966 la același eveniment, reprezintă Franța și i se consacră o sală întregă¹⁴.

Lucrările lui Victor Brauner sunt scene desprinse dintr-o lume magică și ocultă. Din acestea transpare influența altor reprezentanți ai *Suprarealismului* dar și a unor moderniști precum Picasso sau Paul Klee¹⁵. Operele sale postbelice sunt inspirate din simbolurile jocului de tarot, din iconografia hieroglifelor egiptene sau din motivele arhaice mexicane¹⁶. Imersiunea, prin ședințele de spiritism, în adâncurile subconștientului, a fost sursa lui de inspirație.

Victor Brauner este reprezentat în colecția de grafică a Muzeului Tulcean de lucrări extrem de expresive.

Acuarela *Balerina**, este o imagine conceptuală reprezentând colajul părților corpului uman realizat decorativ, în mișcare de dans tematic, alcătuit cu o anume structură cu iz simbolic și suprarealist. Figura prezintă o splendidă coerență a mișcării deși părțile nu sunt integrate organic. Personajul feminin pare că execută un dans magic însoțită fiind de o muzică de mare taină. Dansatoarea ar putea întrupa idiograma dansului însuși, a unui dans oriental în care abdomenul - figurat ca un cap - reprezintă sufletul mișcării. Corpul este sugerat prin forme curbe pictate în degradeuri de acuarelă: părul – galben, descrie un arabesc, pe un cap care suflă din gură o flacăra roșie, magică, brațele - albastru, picioarele - brun, pantofii - negru și verde.

¹³http://www.3d-dali.com/Artist-Biographies/Victor_Brauner.html, accesat în 15.06.2018, 10:28.

¹⁴<http://www.neamt.ro/cmj/brauner/biografie.shtml>, accesat în 15.06.2018, 10:32.

¹⁵http://www.3d-dali.com/Artist-Biographies/Victor_Brauner.html, accesat în 15.06.2018, 10:28.

¹⁶https://adevarul.ro/cultura/arte/va-mai-amintiti-de-victor-brauner-1_50bd44d87c42d5a663c9900a/index.html, accesat în 15.06.2018, 10:31.



Inw.578
Aquarelă, tuș, creion pe
carton, timbru sec imprimat
stânga, vertical, sus și jos:
KATASTRON
642 mm x 485 mm
nesemnată
proveniență: achiziție, 1978
Clasă Tezaur, Ordin nr.
2305/05.06.2007

Colecția de grafică deține și un *Desen**, cu un personaj alegoric de inspirație dadaistă, structurat cu obiecte diverse, ce înlocuiesc formele anatomice ale corpului: ferăstrău, cheie, furculiță, umbrelă, stilou, vas cu flori, frunză, cuțit, sucitor, tel, lingură. *Desenul* cuprinde central, inscripții: *essense OR. Versoul* prezintă un desen schițat cu cărbune reprezentând patru măști.



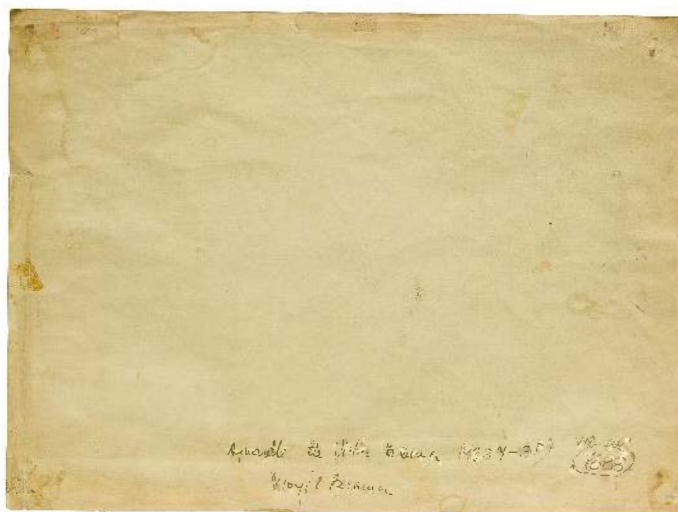
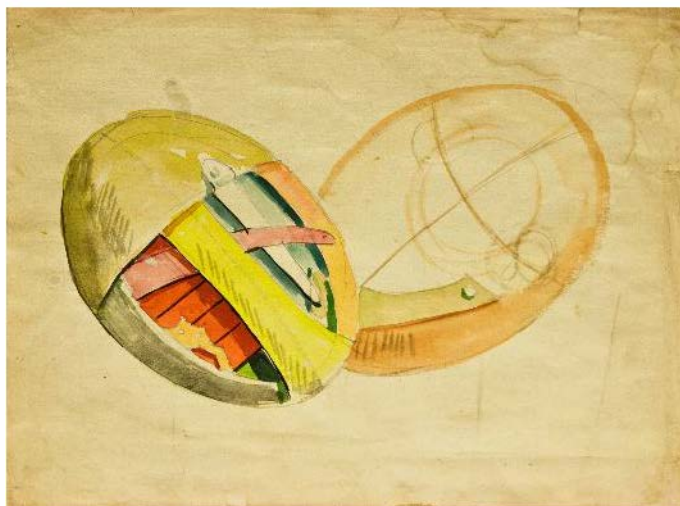
Inv. 1686 (față și verso)
Creion pe hârtie ocră, subțire
322 mm x 240 mm
nesemnată
proveniență: achiziție, 1989
Clasat Fond, Ordin nr. 2296/01.06.2007



Inv. 1687
Tuș negru cu penița pe hârtie ocră, subțire
325 mm x 205 mm
nesemnată
proveniență: achiziție, 1989
Clasat Fond, Ordin nr. 2296/01.06.2007

Un al doilea *Desen** ne înfățișează, în pas de defilare militară, un personaj, din profil. Meisul apăsător și chipul transfigurat în cap de câine nervos caracterizează determinarea și atitudinea voluntaristă. Marșul personajului este orientat de la stânga spre dreapta. Poartă un chipiu, uniformă militară și cizme. *Desenul* este executat în tuș cu penița, cu o linie modulată, sigură și alertă.

O *Compoziție** cu două forme ovoidale, în acuarelă, aproape simetrice, executate volumetric cu ajutorul contrastelor valorice, completează grafica lui Victor Brauner, din colecția muzeului. Lucrarea este un joc de linii și culoare (galben, roșu, ocru, verde), în care dominanta galbenă circumscrie celelalte culori, dispusă în benzi.



Inv. 1688 (față și verso)
 Acuarelă, creion pe hârtie ocru, subțire
 257 mm x 350 mm
 Nesemnată
 Verso inscripționat jos, central, cu pix
 negru: Aquarelle de Victor Brauner (1934-
 35) / Margit Brauner
 proveniență: achiziție, 1989
 Clasa Fond, Ordin nr. 2296/01.06.2007

Marcel Iancu (1895-1984), pictor, arhitect, eseist româno-israelian, a absolvit în 1917 Academia de pictură din Zürich. La Institutul Politehnic de aici a frecventat cursurile de arhitectură și a participat la toate reuniunile artistice de la Cabaretul *Voltaire*. Aici îl reîntâlnește pe Tristan Tzara, alături de care publicase revista *Simbol*, încă din anii liceului, și îl cunoaște pe Hans Arp, participând la inițierea mișcării *dadaiste*. Este perioada în care prezintă afișe, măști, ilustrații, realizează scenarii și ține conferințe pe teme *Avangardei* artistice. În 1919, la Basel, înființează împreună cu Hans Arp și Alberto Giacometti, grupul *Artiștii radicali*. După ce ajunge la Paris (1921) se desparte de mișcarea *dadaistă* și de tendințele *suprerealiste*¹⁷.

¹⁷https://ro.wikipedia.org/wiki/Marcel_Iancu, accesat în 19.06.2018, 12:47.

În 1922 revine în România și promovează arta de *Avangardă*, alături de Ion Vinea, cel care edita revista *Contemporanul*, și participă la expoziții împreună cu Milița Petrașcu și Margareta Sterian. Se afiliază, de asemenea, și grupărilor *avangardiste* frecventate de Max Hermann Maxy, Victor Brauner, Hans Mattis-Teutsch și Corneliu Michăilescu. În 1941 se stabilește în Palestina, la Tel Aviv¹⁸ iar după înființarea statului Israel, devine profesor și animator al vieții culturale din Ein Hod, unde pune bazele grupului *Orizonturi noi*. În 1952 participă la Bienala de la Veneția, reprezentând Israelul¹⁹. În 1983 la Ein Hod, pe bazele *satului artistic* s-a înființat Muzeul *Janco Dada*.

¹⁸<https://artavizuala21.wordpress.com/2011/01/22/marcel-iancu-intre-libertate-si-exil/>, accesat în 19.06.2018, 13:41.

¹⁹<http://www.iancu.com/marcel-iancu-1895-1984/>, accesat în 19.06.2018, 13:16.

Artist complet, pictor, grafician, arhitect, designer de interior și mobilier, activist al valorilor modernității de început de secol, Marcel Iancu a racordat Bucureștiul și întreaga țară la mișcările europene cele mai importante. Datorită lui, au ajuns în capitală, Paul Klee, Hans Arp sau Marinetti. Adept al *constructivismului*, artistul plastic s-a distanțat de nihilismul *Dada*, apropiindu-se mai mult de optimismul *Bauhaus*-ului. Iancu a fost un artist contradictoriu, un *avangardist* care a ales rigoarea și profesionalismul, sceptic la improvizații, un perfecționist, un modernist care a folosit tradiția ca să obțină noul²⁰.

²⁰<http://www.iancu.com/marcel-iancu-1895-1984/>, accesat în 19.06.2018, 13:16.

Ororile celui de-al Doilea Război Mondial au influențat arta lui Marcel Iancu: „M-am apucat de scris și am expus cu setea răzbunării. Desenam ca să denunț demența, sadismul, bestialitatea unui întreg popor care, în secolul nostru, trăia în chiar inima a ceea ce numim - civilizata Europă. Desenam cu setea unui fugărit care gonește disperat să-și potolească setea și să afle un refugiu”²¹.

²¹<https://artavizuala21.wordpress.com/2011/01/22/marcel-iancu-intre-libertate-si-exil/>, accesat în 19.06.2018, 13:46.

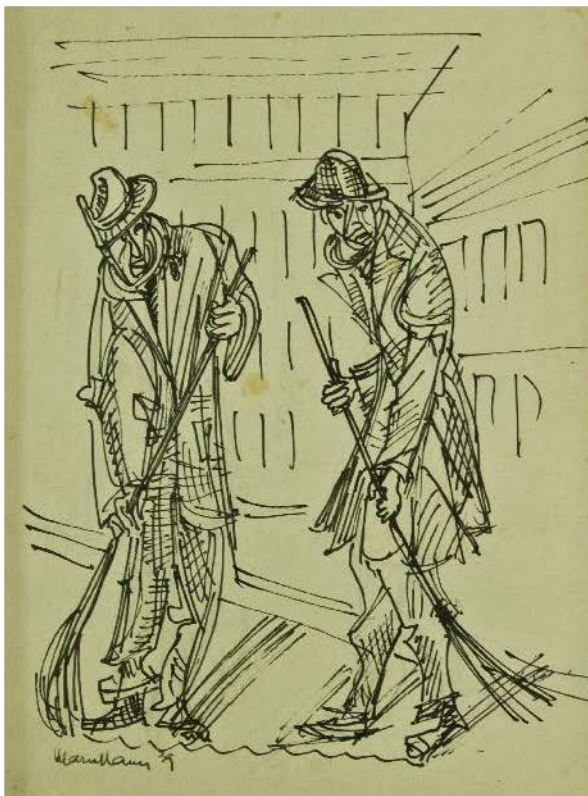
Marcel Iancu este preocupat, la început, de jocul dintre formă și culoare în concordanță cu spațiul înconjurător. Ulterior se concentrează pe arhitectură și este interesat de probleme de construcție, rezolvate prin perspectiva unui spirit raționalist²². Lucrările din colecția de grafică sunt: *Caricatură, Portret Iser, Compoziție în verde și Compoziție în roșu*.

²²Ibrahima Keita, *Istoria colecțiilor Muzeului de Artă Tulcea*, Editura Istros, Brăila, 2014, p. 67.

Compoziția *Caricatură** prezintă două personaje redată cu trăsături caricaturale măturând strada din fața unor imobile. Cele două personaje, subțiri, îmbrăcate în haine ponosite și purtând pălării, sunt așezate în atitudini aproape simetrice.

Inv. 273

Tuș negru cu penița pe hârtie albă cașerată pe carton
325 mm x 265 mm
semnată stânga jos, cu cearcăla neagră: *Marcellianu 39*
proveniență: achiziție 1973



Lucrarea* reprezintă portretul bust, idealizat al artistului Iosif Iser cu atitudinea specifică a unui fumător, ce ține o țigară între degete. Planurile de lumină și umbră sunt delimitate strict și esențializate în maniera cubismului analitic. Capul personajului, în semiprofil, este orientat spre stânga iar brațul ridicat, ce ține țigara, ocupă partea dreaptă a lucrării.

Inv. 1129

Tuș negru cu penița pe hârtie ocru cașerată pe carton
140 mm x 110 mm
semnată dreapta jos cu tuș negru: *M.I.*
proveniență: achiziție 1981



Inv. 1205
 Monotip color pe hârtie albă groasă cu
 filigran
 377 mm x 529 mm
 semnată și datată dreapta jos, cu grafit
 Marcel Iancu 1968
 Inscricții: sub desen, cu grafit, în stânga:
 Paradis perdu; la mijloc: Epreuve d'artiste
 proveniență: achiziție 1982

Imaginea intitulată *Paradis perdu** este inspirată dintr-un peisaj transfigurat, cu forme abstracte geometrizzate. Lucrarea este dominată de contrastul complementarelor: roșu - verde, oranj - albastru, galben - violet. Verdele străbate tot fundalul lucrării iar celelalte culori delimitează formele unui peisaj imaginar. Centrul de interes este o formă care respectă structura albă a hârtiei, cu un contur gri.



Imaginea intitulată *Algazi 2 Grumer** este inspirată dintr-un peisaj transfigurat, cu forme abstracte geometrizate. Lucrarea este dominată de culorile roșu cărămiziu, galben, negru, gri. Griul străbate trei sferturi din fundalul lucrării, de la bază, înspre registrul superior. În partea superioară, în zona cerului, se află un galben cadmiu care străbate toată lungimea cadrului. În extremitatea de sus, este inscripționată o grafie indescifrabilă. În centrul de interes, între două forme viu colorate, cu roșu cărămiziu, se află o formă dinamică, de culoare galben citron, cu conturul gri.

Inv. 1206

Monotip color pe hârtie albă groasă cu filigran

380 mm x 529 mm

semnată și datată dreapta jos, cu grafit: Marcel Iancu 1969

Inscripții: sub desen, cu grafit, în stânga: *Algazi 2 Grumer*; la mijloc: *Epreuve d'artiste*;

proveniență: achiziție 1982



Hans Mattis-Teutsch (1884-1960) a fost un pictor, sculptor și grafician *expresionist*, român de origine germană și maghiară. A studiat un an la Academia de Arte Decorative din Budapesta iar, din 1903, la Academia Regală din Munchen. A oscilat între *art nouveau*, *post-impresionism*, *fauvism*, *expresionism abstract*, *figurativ stilizat și constructivism*²³.

În anul 1908 și-a început activitatea didactică la Liceul Industrial din Brașov, unde a lucrat, cu scurte întreruperi, toată viața. Prima mențiune a sa ca artist datează din 1911 când, în revista brașoveană culturală *Die Karpathen*, este prezentat ca un promișător tânăr sculptor²⁴. În anii următori s-a aplecat mai mult asupra picturii în ulei și graficii, devenind primul artist german din Transilvania care a trecut la reprezentări nonfigurative. A urmărit evoluția grupului *Die Blaue Reiter*²⁵ iar, în 1918, s-a alăturat grupării *Abstrakte Gruppe der Sturm*, în cadrul căreia a avut și o expoziție personală, la Berlin.

Prima expoziție personală a avut loc la București, în 1920. A expus pictură, sculptură și linogravură, fiind foarte bine primit de critici și lăudat pentru stilul *expresionist* abordat²⁶. Fiind un reprezentant de bază al *Avangardei* românești, Mattis-Teutsch a fost activ în grupul format în jurul revistei *Contimporanul*, alături de Victor Brauner, Max Herman Maxy, Marcel Iancu, precum și în grupul *Das Ziel*, din Brașov. *Das Ziel* a fost singura publicație avangardistă din mediul săsesc²⁷ și a publicat, chiar în al doilea număr, o linogravură abstractă a lui Hans Mattis-Teutsch. Tot în revistă, artistul apare și în calitate de teoretician al artei moderne, susținând în articolul *Betrachtungen über die neue Kunst*, idei ce prefigurează tezele din *Kunstideologie (Ideologia artei)*, apărută în 1933, la Potsdam²⁸.

A participat la revistele avangardiste *Integral* și *MA* (revistă în limba maghiară). Ulterior se orientează spre *arta figurativă*, creând un nou stil, apropiat de *suprarealism*, numit *realism constructivist*²⁹.

Între anii 1944-1945 a fondat *Gruparea Artiștilor Plastici* din Brașov, care a devenit apoi filială a Uniunii Artiștilor Plastici. În memoria sa, Liceul de Arte Plastice din Brașov îi poartă numele.

Activitatea de grafician a lui Mattis-Teutsch se rezumă la două domenii: arta desenului și arta gravurii. Marea majoritate a desenelor au fost realizate ca încercări, abordări prealabile pentru picturile în ulei și gravuri. Acestea oglindesc excelent, înclinația autorului către experimentare, precum și imaginația sa creativă, bogată. Desenele, fiind doar schițe simple, fără pretenții, de obicei de dimensiuni mici, lucrări destinate să pregătească marile compoziții, în ele artistul atinge o concentrare și o abstractizare a formelor mai avansată decât în cazul picturilor și sculpturilor create în urma acestor mici desene³⁰.

²³https://ro.wikipedia.org/wiki/Hans_Mattis-Teutsch, accesat în 18.06.2018, 09:03.

²⁴Gudrun-Liane Ittu, *Receptarea operelor lui Hans Mattis-Teutsch în periodicele germane din Transilvania*, în http://www.muzeulartabv.ro/docs/catalog%20Mattis%20Teutsch%2002_01.pdf, accesat în 18.06.2018, 09:46.

²⁵<http://mattis.kfki.hu/english/tanuiman/6/tanuima6.html>, accesat în 18.06.2018, 09:12.

²⁶https://ro.wikipedia.org/wiki/Hans_Mattis-Teutsch, accesat în 18.06.2018, 09:03.

²⁷Gudrun-Liane Ittu, *Receptarea operelor lui Hans Mattis-Teutsch în periodicele germane din Transilvania*, în http://www.muzeulartabv.ro/docs/catalog%20Mattis%20Teutsch%2002_01.pdf, accesat în 18.06.2018, 09:46.

²⁸*Ibidem*.

²⁹https://ro.wikipedia.org/wiki/Hans_Mattis-Teutsch, accesat în 18.06.2018, 09:03.

³⁰Almási Tibor, *Hans Mattis-Teutsch, graficianul*, în http://www.muzeulartabv.ro/docs/catalog%20Mattis%20Teutsch%2002_01.pdf, accesat în 18.06.2018, 09:46.

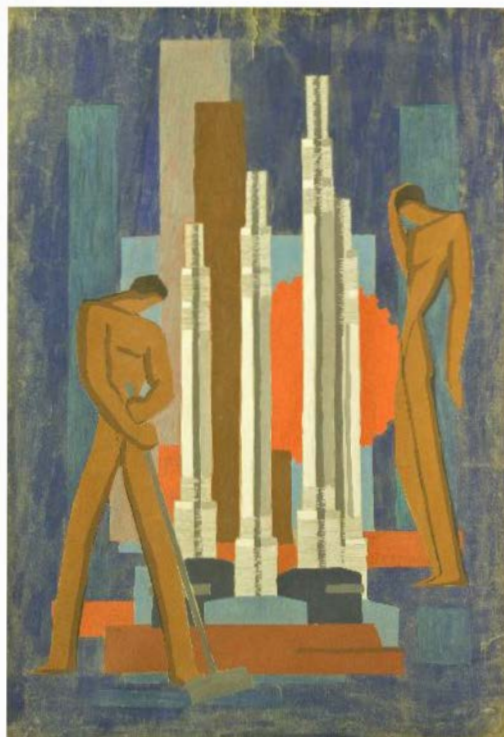
Colecția de grafică a Muzeului de Artă Tulcea deține două machete desenate de Matis-Teutsch, *Proiecte de frescă** realizate în manieră avangardistă. Prima dintre ele este executată pe verticală, într-un decorativism foarte stilizat și prezintă personaje în mișcare. În interstițiile dintre personaje, se ridică niște forme geometrice, cu alură industrială. Aria cromatică este austeră cu game de albastru, oranj, roșu, alb, galben și amestecurile dintre ele. Figurile sunt colorate unitar iar conturul personajelor este redat cu linii modulate. Toată compoziția este proiectată pe un spațiu neutru, gri-ocru. Ce-a de-a doua lucrare este un *Proiect de frescă* executat pe verticală, într-un decorativism foarte stilizat, cu două personaje, ce încadrează forme geometrice, redate în dreptunghiuri colorate și un cerc oranj. Artistul lasă culorile să conviețuiască intacte, în concavități-convexități delimitate de precizie. Artistul ne prezintă lucrări cu dominantă de perechi, în care transpune, în forme abstracte, geometrizate, expresia muzicalității unei stări sufletești³¹.

³¹Ibrahima Keita,
op.cit, p. 67.

Inv. 1372
Tempera pe hârtie gri-ocru
1000 mm x 680 mm
Nesemnată
proveniență: achiziție, 1982
Clasat Tezaur, Ordin nr. 2216/02.06.2009



Inv. 1373
Tempera pe hârtie gri
1000 mm x 700 mm
Nesemnată
proveniență: achiziție, 1982
Clasat Fond, Ordin nr. 2216/02.06.2009



Max Herman Maxy (1895-1971) a fost pictor, scenograf, profesor universitar. Născut la Brăila, se mută de tânăr la București, unde își face studiile. A urmat cursurile ținute de Frederic Storck și Camil Ressu, la Școala de Arte Frumoase, între anii 1913-1916, dar apoi pleacă pe front. Ulterior, în 1918, organizează alături de Iosif Rossenblut și I. Steurer o expoziție cu scene de pe front³². Prima expoziție personală are loc în 1920 iar, în anul următor, participă la expoziția Societății Arta Română. Urmează doi ani de studiu la Berlin, cu Arthur Segal, devenind, alături de Hans Mattis-Teutsch, Karl Schmidt-Rottluff, Wilhelm Schuler și alții, membru al celebrei *Novembergruppe*. Expune alături de Paul Klee la galeriile *Der Sturm*. În 1924 participă la Expoziția Internațională a grupului *Contimporanul*, alături de Constantin Brâncuși, Paul Klee, Hans Arp, Arthur Segal, Marcel Iancu, Victor Brauner, Corneliu Michăilescu, Milița Petrașcu. În același an pune bazele Academiei de Artă Modernă și Decorativă, concepută în stilul *Bauhaus*. În 1928 aceasta devine *Studioul de Artă Decorativă*, promovând stilul Art Deco³³.

³²https://ro.wikipedia.org/wiki/M._H._Maxy, accesat în 14.06.2018, 10:08.

³³<http://artindex.ro/2012/05/16/maxy-max-herman/>, accesat în 14.06.2018, 10:17.

Activitatea artistică s-a îmbinat cu cea literară, Maxy fiind fondatorul revistei de *Avangardă*, *Integral*, în care au publicat Brunea Fox, Ion Călugăru, Ilarie Voronca, B. Fondane și Mattis Teutsch.

În 1929 este distins cu medalia de aur la Expoziția Internațională de la Barcelona, unde a fost prezent cu obiecte de artă decorativă. În perioada 1930-1938 a fost prezent la toate manifestările artistice ale *Contimporanului*, ale grupării *Criterion* și la expoziția de la Roma, a *Grupului de artă modernă*.

În timpul celui de-al Doilea Război Mondial este director al teatrului evreiesc din București și profesor la Școala de Artă pentru Evrei, instituție particulară frecventată de cei excluși pe motive rasiale, din școlile de stat. După război a organizat expoziția *Muncă și artă*. În 1949 este numit director al Muzeului de Artă al României și profesor universitar la Institutul de Artă Plastică *Nicolae Grigorescu*³⁴.

³⁴https://ro.wikipedia.org/wiki/M._H._Maxy, accesat în 14.06.2018, 10:08.

Creația artistică a lui Maxy oscilează între *decorativ abstract* și *figurativ*, alăturând suprafețe cu texturi diferite. Construcția plastică a lucrărilor sale este tributară *cubismului analitic*³⁵. S-a remarcat mai ales prin grafica sa, atât prin ilustrațiile de carte cât și prin portretele prietenilor, pe care le-a publicat în volumele *avangardiste: Integral, Contimporanul, Unu, 75HP*. Portretele, realizate în perioada interbelică, în etapa ce coincide cu anii de creație de cea mai profundă factură, relaționată la curente

³⁵Ibrahima Keita, *op.cit.*, p. 67.

avangardiste, sunt desăvârșite cu adevărat, în special datorită faptului că, acele chipuri reproduse sunt persoane din anturajul artistului sau al mișcărilor artistice specifice³⁶.

În colecția de grafică a Muzeului de Artă Tulcea se găsește o singură lucrare a lui M.H.Maxy, realizată în stil *realist*, în anul 1946. *Peisaj (mine Lonea)** reprezintă un spațiu rural de șes, situat la poalele unor dealuri înverzite, ce se proiectează la orizont. Culorile dominante sunt gamele de verde, cu multiple nuanțe, de la deschis la închis și de la rece la cald. Griurile colorate și construcțiile puternic conturate cu negru caracterizează imaginea. Cerul foarte brăzdat de nori, iradiază culori de albastru și ocru deschis.

³⁶<https://www.artmark.ro/arhiva-rezultate-licitatii/licitatiea-de-avangarda-si-expressionism-81-2013/max-herman-maxy-portret-de-dimineata.html>, accesat în 14.06.2018, 10:32.

Inv. 1523
 guașă, tempera pe hârtie ocru cașerată pe carton
 345 mm x 450 mm
 semnată dreapta jos, cu negru: maxy / 1946 / Lonea
 proveniență: achiziție, 1985



Corneliu Michăilescu (1887-1965) a fost un pictor, sculptor, grafician și scriitor, care a făcut parte din viața publică și culturală a țării, mai bine de 30 de ani, fiind un promotor al *Avangardei* în România interbelică³⁷. Inițial a studiat Dreptul, Litere și Filosofie, pentru ca, din 1908 să se dedice artei, urmând cursurile Academiei de Arte din București. După Academie pleacă la perfecționare, la Florența, apoi la Zürich. Aici s-a întâlnit cu Tristan Tzara și Marcel Iancu. În 1924 revine în țară și se alătură grupului artiștilor *constructiviști*. În anul 1925 este profesor la *Atelierul de artă constructivistă* al revistei *Integral*. A scris cronici de artă interesante, fiind printre primii care scriu despre *arta africană*.

Corneliu Michăilescu este primul artist român care a îmbrățișat *cubismul*, fiind unul dintre marii reprezentanți ai *Avangardei*. Prima expoziție personală o are abia în 1922, după multe căutări și studii, iar apoi, timp de 10 ani nu a mai avut nicio expoziție, timp în care a devenit cu adevărat *cubist*. Deși a studiat mult timp în Italia, *cubismul* său este unul personal, înrudit mai mult cu cel francez, ilustrând căutările sale cu privire la relația dintre spațiu și timp sau poziționarea lucrurilor în lume. Arta lui devine cu adevărat explozivă după anul 1931, când începe să facă experimente cu mescalina³⁸.

Valoare binecunoscută a *Avangardei* românești, artistul Corneliu Michăilescu constituie o prezență singulară în pictura românească, remarcându-se inițial, prin realizări apropiate de atmosfera impresionistă, îndreptându-se în etapa imediat următoare, către preocupări ce țin de sfera *decorativului*, în transpunerea unor motive ce aparțineau basmelor sau legendelor, pentru ca mai apoi, să tindă către compoziții extrem de organizate, în care conturul începe să aibă un rol din ce în ce mai important, cristalizându-se într-un proces lent de asimilare a *cubismului*. Alături de câmpul plasticii, pe care îl explorează trecând prin mai multe etape, un loc important în creația lui Corneliu Michăilescu îl ocupă grafica, ce traversează, prin intermediul caracteristicilor sale distinctive, aceleași perioade ca și pictura³⁹.

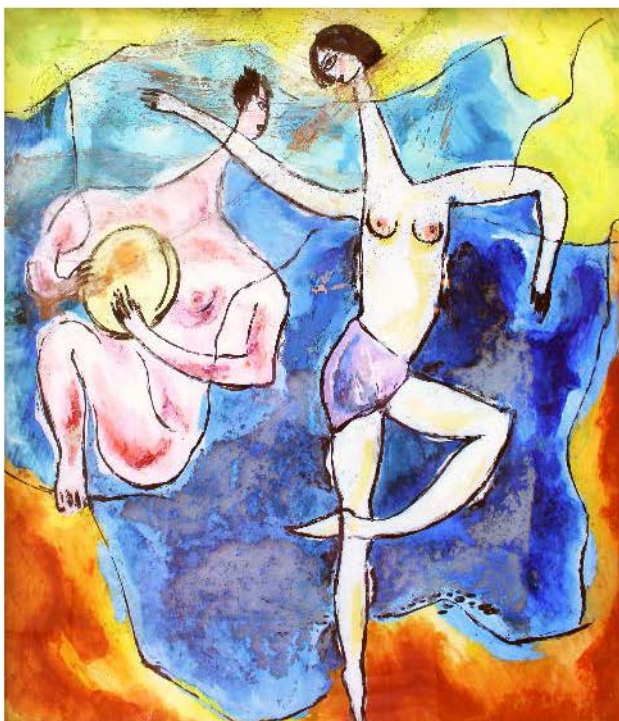
Lucrările din colecția Muzeului reflectă faptul că Michăilescu nu se poate detașa total de realitate și utilizează elemente figurative transpuse prin inconștientul imaginației, în opere de o sensibilitate aparte, muzicală și pură. Cele patru lucrări sunt: *Dansatori*, *Cavalcadă*, *Compoziție cu figuri* și *Circul*.

Compoziția *Dansatori** reprezintă un muzician și o dansatoare, redați cu o linie cursivă, care marchează ritmicitatea pașilor de dans. Formele sunt redată liber, cu dezinvoltura dadaștilor, la care expresivitatea

³⁷https://ro.wikipedia.org/wiki/Corneliu_Michăilescu, accesat în 18.06.2018, 12:11.

³⁸<https://artistiromani.wordpress.com/2008/08/29/corneliu-michailescu-1887-1965/>, accesat în 18.06.2018, 12:43.

³⁹https://ro.wikipedia.org/wiki/Corneliu_Michăilescu, accesat în 18.06.2018, 12:11.



gesturilor precumpănește asupra exactității formelor anatomice. Marginile sunt dominate de culorile galben-verzui și oranj-roșcat. Fundalul central e marcat de o infinitate de nuanțe de albastru. Pe trupul personajelor sunt așternute câteva zemuri de culori, de slabă intensitate.

Imaginea simbolică denumită *Cavalcada** este o interpretare a scenelor de răpire atât de cunoscute din istoria artei. Cu o linie cursivă care marchează ritmicitatea unui galop, artistul este mai degrabă preocupat de expresivitatea scenei decât de redarea cu exactitate a formelor. Imaginea este înviorată de culori calde. Fundalul, în registrul superior este dominat de nuanțe de albastru, iar cel inferior de violet și verde.

Predilecția lui Michăilescu pentru subiectele religioase tratate cubist nu este străină de influența icoanelor pe sticlă, vădită mai ales în plâsmuiri suprarealiste, cu substrat simbolic și alegoric. Originalitatea acestor două lucrări, *Dansatori* și *Cavalcada*, constă într-un anume patetism al comunicării, care antrenează, într-o mișcare neîngrădită, masele de culoare⁴⁰.

Inv. 1125 (stânga)
Tempera pe sticlă
465 mm x 405 mm
nesemnată
proveniență: achiziție, 1981
Clasat Fond, Ordin nr. 2681/03.12.2008

Inv. 1126 (dreapta)
Tempera pe sticlă
500 mm x 420 mm
nesemnată
proveniență: achiziție, 1981
Clasat Fond, Ordin nr. 2681/03.12.2008

⁴⁰*** Dobrogea și arta plastică, p. 37.

*Compoziția cu figuri** se caracterizează prin mișcări ample de linii modulate, ce șerpuiesc în jurul unor figuri, având ca centru de interes, un personaj central, în genunchi, cu aureola distinctivă pe cap. Desenul în tuș este liniar cu o foarte sumară valorajie.

Compoziția tematică *Cercul** reprezintă o scenă de circ, cu un personaj cu pălărie, într-un număr de dresaj cu un cal. Cuplul execută un antrenament ritm de dans, în bătaia biciului. Lucrarea este executată cu pensula cu tuș, cu un contur alert, sinuos și câteva sumare valorajii.

Inv. 1127 (stânga)
Tuș negru pe hârtie albă lipită pe
un suport cartonat
290 mm x 235 mm
semnată și datată stânga jos, cu
tuș negru: m 1930.
proveniență: achiziție, 1981
Clasat Fond, Ordin nr.
2681/03.12.2008

Inv. 1128 (dreapta)
Tuș negru pe hârtie albă lipită pe
un suport cartonat
235 mm x 289 mm
semnată și datată dreapta jos, cu
tuș negru: m 1930
proveniență: achiziție, 1981



Milița Petrașcu (1892-1976) a fost o artistă plastică, participantă de seamă la mișcarea *Avangardei* românești din perioada interbelică, mai ales la gruparea moderată creată în jurul revistei *Contimporanul*⁴¹. Portretistă deosebit de talentată, este considerată cea mai înzestrată sculptoriță a României secolului al XX-lea⁴². „Portretele Miliței prezintă o mai mare diversitate în utilizarea mijloacelor de expresie, [...] de la figuri generice, care suportă trimiteri vag simbolice [...] și până la portretele din anii de maturitate unde particularizarea fizionomică și caracterologică devin prioritare, Milița a testat neobosită multiplele posibilități ale unui gen artistic de succes în societatea românească”⁴³.

Născută Melania Nicolaevici, a făcut studiile liceale la Chișinău iar apoi s-a înscris la Școala de Arte Plastice *Stroganov* din Moscova, unde a studiat sculptura (1907-1908). În 1909 studiază Literele și Filosofia la Institutul *Bestujev* din Sankt Petersburg. În anul următor pleacă la München, unde lucrează la Academia de Pictură sub îndrumarea lui Wassily

⁴¹<https://sites.google.com/site/avangardaromana/milia-petrascu>, accesat în 19.06.2018, 09:08.

⁴²https://ro.wikipedia.org/wiki/Mili%C8%9Ba_Petra%C8%99cu, accesat în 19.06.2018, 09:12.

⁴³http://enciclopedia.romaniei.ro/wiki/Mili%C5%A3a_Petra%C5%9Fcu, accesat în 19.06.2018, 09:53.

Kandinsky și Alexei von Jawlensky și ia contactul cu echipa de creație a revistei germane *Jugend*. Ulterior călătorește la Paris, lucrează în atelierul lui Henri Matisse și Antoine Bourdelle, participă la Salonul Independenților și face cunoștință cu Constantin Brâncuși, cel în jurul căruia a gravitat întreaga ei carieră⁴⁴.

În 1925 se stabilește la București și se aliază la mișcarea de *Avangardă* a grupărilor *Contemporanul*, *Grupul nostru* și *Criterion*. În 1932 face parte din grupul care organizează expoziția *Arta nouă* iar în 1933 participă la *Expoziția mondială de artă futuristă de la Roma*. Expune în anii următori și în Germania, Italia, Austria, Anglia, Franța și la diverse saloane de peste Prut⁴⁵.

În formarea ei ca sculptor, Milița Petrașcu a trebuit să studieze asiduu desenul și, din acest motiv, au rămas posterității câteva schițe de-ale ei. Este și cazul celor două lucrări din colecția de grafică a Muzeului de Artă Tulcea: *Nud** și *Portret de femeie**.

Prima dintre ele reprezintă un nud de femeie văzut din profil. Personajul are piciorul stâng ridicat la nivelul pieptului și cu talpa pe o suprafață plană. Cotul drept se sprijină pe genunchiul stâng. Piciorul drept este flexat la nivelul genunchiului. Posteriorul pare a fi așezat pe un plan orizontal, iar punctul de sprijin, care asigură echilibrul modelului, este vârful labei piciorului drept. Linia este modulată iar hașurile sunt spontane, abia sugerate și cu zone de estompă. Cromatic lucrarea este realizată în tonuri calde de oranj.

Portretul de femeie înfățișează o femeie blondă a cărei privire este ușor îndreptată spre partea dreaptă a imaginii. Personajul are părul scurt, cârlionțat, poartă cercei albaștri iar vestimentația este asortată, realizată în nuanțe de albastru și oranj. Artista conturează cu măiestrie trăsăturile feței, acestea indicând o stare sufletească melancolică a personajului care pare a privi în gol cu ochii de un galben verzui. Fundalul lucrării are zona din stânga, în umbră, iar cea din dreapta, în lumină. Culorile folosite sunt: albastru, oranj, galben, ocră, brunuri și accente de alb.

⁴⁴https://ro.wikipedia.org/wiki/Mili%C8%9Ba_Petra%C8%99cu, accesat în 19.06.2018, 09:12.

⁴⁵https://adevarul.ro/cultura/arte/ve-mai-aminuto-de-milica-petrascu-1_50ae3d8b7c42d5a6639af90d/index.html, accesat în 19.06.2018, 09:50.



Inv. 1215
Cărbune și pastel pe hârtie ocră
440 mm x 260 mm
semnată și datată cu pix,
în partea dreaptă, jos:
Milița Petrașcu 1936
proveniență: achiziție,
1982



Inv. 1220
Pastel pe hârtie ocră
470 mm x 320 mm
semnată monogram în
pastel albastru, în partea
dreaptă sus: MP
proveniență: achiziție,
1982

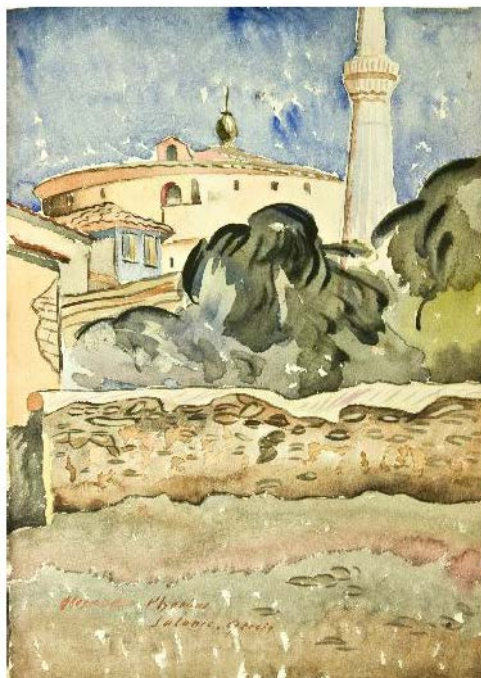
Alexandru Phoebus (1899-1954) a făcut parte din generația artiștilor **avangardiști** greu încercați de schimbări, transformări și mutații. Martor la cele două Războaie Mondiale, Phoebus a reușit să se impună printre artiștii interbelici. În 1918 a început cursurile la Academia de Belle Arte, la secția de pictură. Nu a stat mult aici și, curând (1920), înființează Asociația Belle Arte, un sindicat al elevilor, ce a stat la baza viitoarei Academii libere de artă⁴⁶.

⁴⁶<http://artindex.ro/2012/05/16/phoebus-alexandru/>, accesat în 14.06.2018, 12:19.

După debutul de la Salonul Oficial din 1925, Phoebus a încercat să se orienteze și să se plaseze pe o nișă care să i se potrivească. Studiul formei, construcția și viziunea tematică l-au apropiat de arta lui Șirato. Acest lucru l-a favorizat pictorului o asociere afectivă la *constructivismul cezannian*, care a luat amploare în urma sejurului parizian, concretizat prin scurte lecții la Academia Julian și la Le Grande Chaumiere⁴⁷. Matur, Phoebus își va stabili componentele compoziționale începând cu deceniul 4, moment în care artistul înțelege ierarhia plastică ce îi va aduce succes. Primul pas constă în căutarea desenului, apoi a valorii aferente, raportul dintre formă și valoare fiind unicul punct de pornire, iar la final culoarea, ce trebuia să reprezinte forța execuțională⁴⁸.

⁴⁷*** Dobrogea și arta plastică, p. 35.

⁴⁸<http://artindex.ro/2012/05/16/phoebus-alexandru/>, accesat în 14.06.2018, 12:19.



În peisajul artistic românesc modern, Phoebus s-a remarcat prin calitatea acuarelelor sale. El se fixează în special pe materialitatea oferită paletelor cromatice, ce nu își pierde din forța valorică chiar dacă vorbim de culori de apă. Imaginea, deși are la bază un desen foarte bun, nu se pierde în simpla apariție a unui realism pur, ci îmbracă o formă vădit *expressionistă*, tipică perioadei următoare în arta lui Phoebus.

„Problema care m-a interesat în gradul cel mai mare, în arta mea, a fost aceea a sincerității depline. (...)”

Inv.247
acuarelă pe hârtie albă groasă
370 mm x 270 mm
semnat stg. jos, cu siena: Alexandru
Phoebus / Salonici, Grecia
proveniență: achiziție, 1971
Clasat Fond, Ordin nr. 2681/03.12.2008

Am căutat să înțeleg că taina unei arte nu poate trăi decât în mine⁴⁹.

În colecția de grafică a Muzeului de Artă Tulcea se află o singură lucrare a lui Alexandru Phoebus, o acuarelă cu titlul *Salonic** reprezentând o geamie cu un minaret înconjurată de un zid jos. Imaginea este dominată de nuanțe infinite de la ocru până la brun, game de verde și albastru.

⁴⁹<https://www.telegrafonline.ro/creatie-a-pictorului-alexandru-phoebus-in-patrimoniul-muzeului-de-arta>, accesat în 14.06.2018, 12:26.

Referințe bibliografice*

1. Faure, Elis, *Istoria artei, spiritul formelor*, Ed. Meridiane, București, 1990
2. Grunfeld, Iosif, *Dicționar de artă*, Ed. a II-a, Ed. Eurostampa, Timișoara, 2008
3. Keita, Ibrahim, *Istoria colecțiilor Muzeului de Artă Tulcea*, Editura Istros, Brăila, 2014
4. ****Victor Brauner în colecțiile Muzeului de Artă Tulcea*, Biblioteca Istros-Pontică, Seria Arta 3, Ed. Dobrogea, Constanța, 2016
5. ****Dobrogea și arta plastică*, ICEM, Tulcea, 1993
6. ****Istoria Artei*, Ed. Univers enciclopedic gold, Ediția a II-a, București, 2012
7. ****Istoria Vizuală a Artei Larouse*, Ed. Rao, București, 2003
8. [https://ro.wikipedia.org/wiki/Avangard%C4%83_\(art%C4%83\)](https://ro.wikipedia.org/wiki/Avangard%C4%83_(art%C4%83))
9. https://ro.wikipedia.org/wiki/Victor_Brauner
10. <https://www.telegrafonline.ro/creatie-a-pictorului-alexandru-phoebus-in-patrimoniul-muzeului-de-arta>
11. <http://artindex.ro/2012/05/16/phoebus-alexandru/>
12. <https://www.artmark.ro/arhiva-rezultate-licitatii/licitatie-de-avangarda-si-expresionism-81-2013/max-herman-maxy-portret-de-dimineata.html>
13. https://ro.wikipedia.org/wiki/M._H._Maxy
14. <http://artindex.ro/2012/05/16/maxy-max-herman/>
15. https://ro.wikipedia.org/wiki/Hans_Mattis-Teutsch
16. <http://mattis.kfki.hu/english/tanulman/6/tanulma6.html>
17. http://www.muzeulartabv.ro/docs/catalog%20Mattis%20Teutsch%2002_01.pdf
18. https://ro.wikipedia.org/wiki/Comeliu_Mich%C4%83ilescu
19. <https://artistiromani.wordpress.com/2008/08/29/comeliu-michailescu-1887-1965/>
20. <https://sites.google.com/site/avangardaromana/milia-ptracu>
21. https://ro.wikipedia.org/wiki/Mili%C8%9Ba_Petra%C8%99cu
22. http://enciclopediaromaniei.ro/wiki/Mili%C5%A3a_Petra%C5%9Fcu
23. https://adevarul.ro/cultura/arte/va-mai-amintiti-de-milita-petrascu-1_50ae3d8b7c42d5a6639af90d/index.html
24. https://ro.wikipedia.org/wiki/Marcel_Iancu
25. <http://www.iancu.com/marcel-iancu-1895-1984/>
26. <http://www.curierulnational.ro/Specializat/2002-11-21/Max+W.+Arnold,+la+Muzeul+Colectiilor+de+Arta>
27. http://www.concameau-peintres.fr/etranger/roumains/guide_expo_roumains.pdf

*Descriere realizată de autor în colaborare cu Ibrahim Keita, expert în bunuri cu semnificație artistică.

Fotografiile sunt realizate de Gabriel Dincu, fotograf ICEM Tulcea.