



CEAS DE PERETE SCHLENKER & KIENZLE

Flaviu Luigi ȘUTA*

*restaurator expert
Muzeul Județean Argeș

Abstract: *The Schlenker & Kienzle wall clock can be approximately dated in 1920. It had bad conservation areas, lacunae, missing decorative elements, adherent deposits. The restoration process was made according to the norms and principles of restoration.*

Keywords: *Schlenker & Kienzle, wall clock, restoration.*

Deschisă la Paris în anul 1895, pentru a expune lucrări ale unor artiști de frunte ai timpului, precum belgianul Henry van de Velde și americanul Louis Comfort Tiffany, Galeria „Maison de l'Art Nouveau” va fi cea care, în cele din urmă, va da numele celebrului stil Art Nouveau.

Acest stil poate fi văzut ca un fel de mișcare de tranziție către modernismul secolului XX, care a prins și a avut succes în toate țările Europei, fiind cunoscut ca Jugendstil în Germania și Olanda, respectiv Sezessionsstil la Viena în Austria, sau Secesionism, ambele fiind inspirate de către periodicul de avangardă vienez Jugend (Tinerețe). În celelalte țări, precum Italia, acest nou curent artistic va fi cunoscut sub numele de Style Liberty, Modernismo în Spania și Tiffany în America.

Principala sursă de inspirație a fost natura, motivele dominante cuprinzând forme sinuoase, curbate și alungite, inspirate de plante fiind caracterizate de o asimetrie exagerată, precum și de motivele cu flori și frunze stilizate.

Reprezentările feminine au expresii visătoare iar îmbrăcămintea acestor siluete respectă tehnica clasică a hainei ude, scoțând în evidență eleganța personajului. La fel ca și artizanii stilului Arts and Crafts, artiștii și creatorii stilului Art Nouveau vor pune accent deosebit pe calitatea materialelor dar și pe măiestria execuției.

Spre deosebire de adepții mișcării Arts and Crafts, mulți dintre creatorii Art Nouveau au produs cu succes atât modele pentru bunurile de lux executate manual, cât și pentru producția de serie.

În privința produselor de serie mare, un exemplu poate fi ceasul, care s-a dorit a fi prezent în toate locuințele, indiferent de poziția socială. Germania este o țară cu mari tradiții în acest domeniu. Pădurea Neagră, vestită prin acel ceas cu cuc, a fost unul dintre punctele de plecare într-o lungă și prolifică călătorie spre tot soiul de mecanisme pentru măsurarea timpului.

Ceasornicarii germani au devenit celebri la începutul secolului al XVIII-lea prin construirea pendulelor de perete, cu mecanisme lucrate manual, păstrate în cutii artistic sculptate, cu motive de floră și faună, având un farmec deosebit, conferit de modul de a anunța orele prin păsări (cucul, pitpalacul) sau prin cântăreți din fluier și cavale.

Dintre ei, și totodată personaje principale în povestea noastră, se remarcă Jakob Kienzle (1859-1935), care a fost fondatorul unei fabrici producătoare de ceasuri, în orașul Schwenningen Württemberg. Kienzle a devenit un fiu adoptiv al lui Friedrich Mauthe.

După moartea timpurie a tatălui său, a început să lucreze în fabrica de ceasuri Mauthe, la vârsta de paisprezece ani. După o perioadă de ucenicie, într-o afacere de mărfuri coloniale în Triberg, Kienzle îl va cunoaște pe Johannes Schlenker, un binecunoscut maestru ceasornicar, cu care va lucra o perioadă de timp. În anul 1883 se căsătorește cu fiica lui Johannes Schlenker, contribuind astfel la extinderea companiei, numele ei devenind Schlenker&Kienzle. Noua companie va începe producerea de ceasuri și în Cehia. Karl-Johannes Schlenker va părăsi compania în 1898, lăsându-l astfel pe Kienzle ca unic proprietar. În 1903 Kienzle deschide birouri de vânzări în Londra, Paris și Milano.

Numele companiei a fost schimbat în Kienzle Uhrenfabriken în 1919, iar fondatorul Jakob Kienzle se retrage în favoarea celor doi fii ai săi care moștenesc compania. În 1923, compania deschide o sală de vânzări în Buenos Aires. În 1929, fabrica de ceasuri Thomas Ernst Haller a fuzionat cu compania Kienzle, urmată de Dufa, Deutsche Uhrenfabrik Leipzig și Schwenningen, în 1931.

Prin 1939, cu puțin timp înainte de începerea celui de-al Doilea Război Mondial, Kienzle avea mai mult de 6500 de angajați și o rată de producție de 5 milioane de ceasuri.

Compania Burk a fost preluată de către Kienzle în 1985, schimbându-i-se numele în DUFA pentru câțiva ani, dar falimentând în anul 1996. Firma va fi cumpărată de către Hong Kong Holding, dar va fi răscumpărată de către investitorii germani astfel că ea va deveni, din nou, Kienzle, cu sediul în orașul Hamburg.

Povestea noastră abia acum începe, pentru că ceasul pe care-l voi prezenta în continuare face parte din marea familie a ceasurilor de perete, produse în această perioadă, de către această firmă.

Acesta este un ceas de perete fabricat în perioada de parteneriat al celor doi iluștri, are o carcasă din esență de rășinoase, însă timpul și-a lăsat amprenta puternică asupra acestei piese, făcând dispărute elementele importante de identificare.

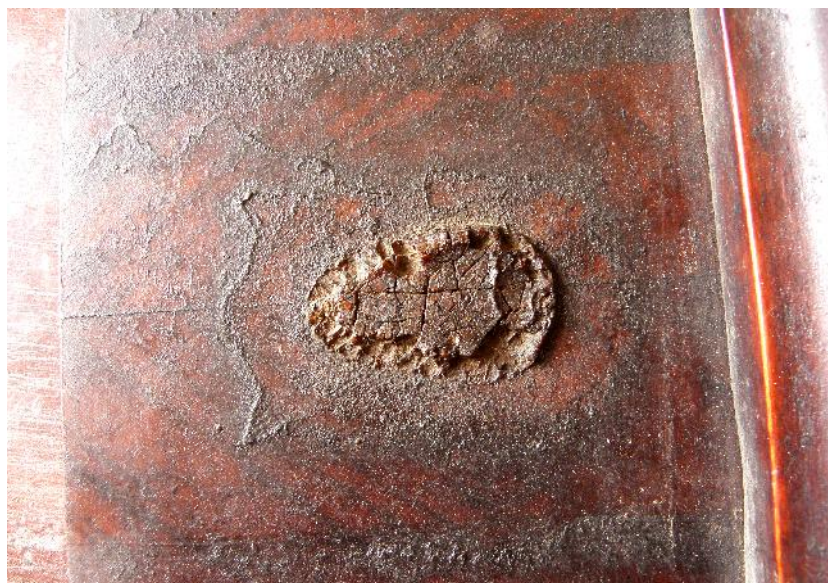
În cele ce urmează, voi prezenta starea de dinainte de restaurare.

Partea superioară a carcasei prezenta un ornament sub forma unui cal cabrat, din acest ornament rămânând doar fragmentele picioarelor din spate (picioarele de sprijin în acest caz), ornamentele aplicate sunt lipsă, carcasa prezintă urmele unor intervenții neconforme, suprafețele carcasei fiind acoperite de diferite depuneri aderente.

Fragmentul este turnat dintr-un amestec de ipsos și clei de oase și este fixat prin intermediul unui cep cilindric pe suportul soclului.



Una dintre etapele de lucru a privit identificarea elementelor decorative lipsă, în acest caz fiind vorba despre amprentele acestora pe suprafața carcasei dar și despre găsirea unor modele de referință din aceea perioadă, pentru înțelegerea corectă a volumului.

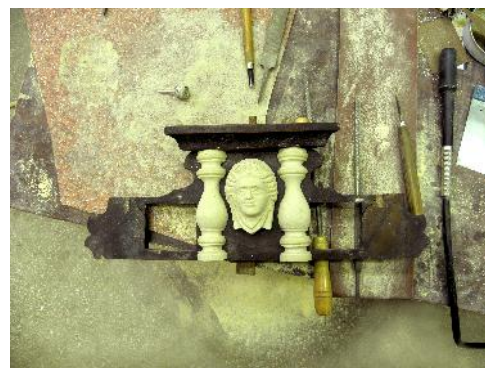
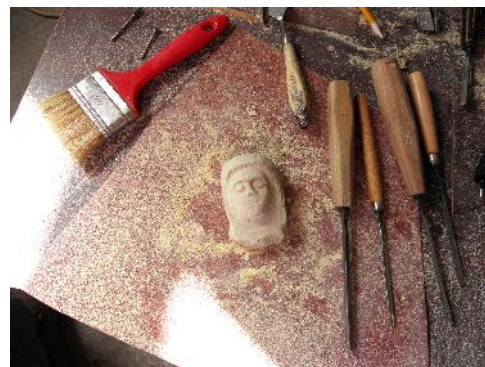


Aici, placa frontonului cu amprentele motivelor decorative care m-au ajutat în identificarea corectă a formelor.

Ca o primă etapă a procesului de restaurare, am procedat la consolidarea elementelor componente ale carcasei (aici în fotografiile de mai jos ale plăcii, din partea inferioară a carcasei, prin implanturile de-a lungul fisurilor, a unor fluturi cu pană de dilatare).



Ceasul din imaginea de mai jos este cel care mi-a furnizat elementele de referință privind elementele decorative aplicate pe carcasă (personajul feminin central și elementele strunjite).



Momentul în care, în urma cercetărilor, am decis executarea elementelor, după modelele de referință mai sus prezentate:



Diferitele faze de lucru ale procesului de elaborare a elementelor decorative strunjite după modelul de referință.

Pentru identificarea mecanismului, procesul a fost un pic mai simplu, deoarece singura sursă a fost o serie ștanțată, precum și sigla firmei, iar căutarea pe diferite surse (aici site-uri de licitații) mi-a indicat și perioada fabricării lui: 1920¹.

¹<https://licitatie.catawiki.ro/kavels/6509965-german-oak-wood-box-regulator-kienzle-d-r-patent-147023-period-1920>

Curățarea și reglarea mecanismului acestui ceas a fost executată de către un cesornicar autorizat, celelalte elemente metalice fiind curățate de către restauratorul de metale.

Fotografiile de mai jos prezintă ultima fază din procesul de restaurare, asamblarea și repunerea pieselor nou confecționate pe carcasă, piesa restaurată.



