

COLECȚIONARUL CA PRINCIPIU ORDONATOR

Dr. Ilinca DAMIAN*

*conservator, Muzeul Colecțiilor de Artă,
Muzeul Național de Artă al României

Abstract: *The paper shows the results of the Collection of the Month project which unfolded between March and December 2018, at the Museum of Art Collections in Bucharest.*

Keywords: *Collection of the Month, collector, art collector, Museum of Art Collections, project.*

În 2018 Muzeul Colecțiilor de Artă a împlinit 40 de ani de la inaugurare, pe 21 august 1978. Auspiciile inaugurării nu au fost tocmai cele mai fericite: în 1977 a avut loc un cutremur de proporții, care afectase o bună parte din arhitectura veche a Bucureștiului, iar impactul psihologic a fost de durată, existând mereu frica unui alt cutremur devastator, astfel, autoritățile au decis găzduirea unei bune părți a caselor-muzeu din București într-un edificiu consolidat anume pentru funcția de muzeu, urmând să asigure buna conservare în timp a colecțiilor. De la bun început au existat două tipuri de colecții: cele realizate de colecționari, care ofereau un grupaj eterogen de obiecte pe criterii stilistice (colecțiile eterogene), și cele donate de artiști sau de familiile acestora, care ofereau în principal



Fig. 1. Colecția frații Beatrice și Hrandt Avakian.

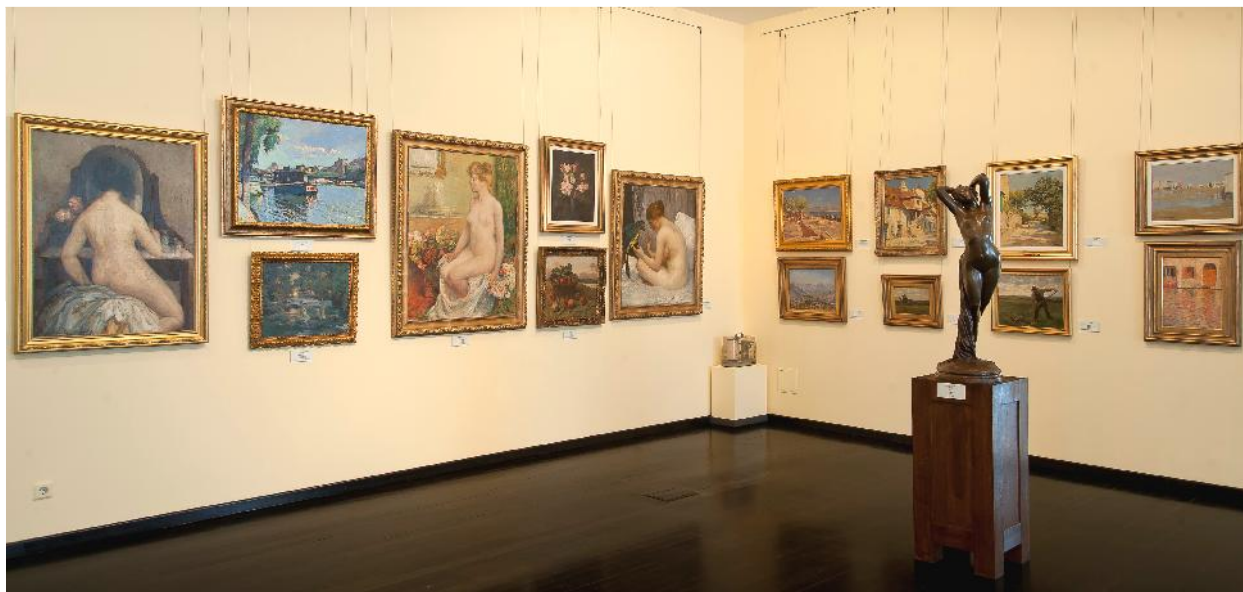


Fig. 2. Colecția Elena și A. Simu

lucrările artiștilor și eventual câteva obiecte personale (colecțiile mono-grafice). A luat astfel naștere un muzeu compozit, un asamblaj de colecții private donate statului, în diferite contexte, care urmau să fie expuse respectând unitatea conceptuală a fiecăreia, așa cum a fost propusă de colecționari: fiecare sală, sau grupaj de săli, prezenta un ansamblu oferit publicului cu numele colecționarului care l-a creat.

Cu toate acestea, în prezentările și ghidajele realizate în muzeul colecțiilor, colecționarul devenise doar atât, un nume. Specialiștii din primele generații, care fuseseră în muzeu încă de la inaugurare, îmi povesteau că nu puneau prea mult accent pe viața sau pe personalitatea individului numit colecționar, nu povesteau foarte multe și, uneori, nici nu aveau informații detaliate sau mai multe decât cele deja publicate despre acesta. Cenzura, deși nu era directă, ocupa un oarecare loc. Rămăseseră, ca informații, o sumă de anecdote care prezentau succint colecționarul ca excentric (în cazul în care făcuse sacrificii neobișnuite pentru achiziția unei lucrări) sau dornic și totuși avar (dacă se tocmea mult când cumpăra ceva), iar, de multe ori, am observat că, pe cât posibil, era menționat faptul că unele lucrări fuseseră primite cadou (făcând să pară că situația cadourilor ar fi fost mai frecventă decât în realitate). Viața, relațiile, motivațiile estetice erau de obicei omise, privând colecționarul de o oarecare empatie pe care ar fi avut-o din partea publicului prin aceste atribute.

Proiectul „Colecția Lunii” s-a desfășurat pe parcursul anului 2018, cu ocazia aniversării a 40 de ani de existență a Muzeului Colecțiilor de Artă. Acesta a însemnat cercetarea și evidențierea unui număr de 10 colecții, nominalizate în intervalul martie-decembrie 2018, care au beneficiat de prezentări ample, de aproximativ o oră, în fiecare prima și a treia săptămână a lunii. Din cauza spațiului limitat și a faptului că persoana care prezenta vorbea liber, fără ajutorul microfoanelor, și plimba vizitatorii în săli, numărul participanților la fiecare eveniment era limitat la treizeci de persoane (cu mici excepții numărul a fost depășit). Feedback-ul primit a fost pozitiv: vizitatorii spuneau că nu știau foarte multe dintre informațiile oferite și că, prin aceste prezentări, reușesc să înțeleagă mult mai bine colecțiile și specificul muzeului.

Anecdotele au fost înlocuite de informații verificate prin surse, și s-a încercat contextualizarea lor, astfel încât să fie scoase din sfera senzaționalismului și explicate conform practicilor vremii, nu al percepției actuale. Documentarea pentru prezentări a însemnat lectura, pe cât posibil, a întregii bibliografii dedicate atât colecționarilor cât și artiștilor principali din colecții, identificarea, din sursele bibliografice, a lucrărilor de referință ale colecțiilor, înțelegerea motivațiilor care au determinat alegerea fiecărei lucrări, cât și ce însemnau anumite gesturi, precum un cadou între artist și colecționar. De cele mai multe ori, artistul preferat al colecționarului beneficia de o prezentare biografică și de o descriere critică a lucrărilor din colecție, încercând să completez, în parcursul biografic, relația artistului cu colecționarul.



Fig. 3. Colecția Iosif Iser.

¹Krikor Zambaccian, *Însemnările unui amator de artă*, editura Liternet, versiune digitală, 2004, pp. 74-75.

²Petre Oprea, *Unele aspecte ale comerțului cu artă bucureștean în secolul XX. Pictură - Sculptură*, Editura Maiko, București, 2005, cap. „Despre pasiunea de colecționar a dr. Iosif Dona și alcătuirea colecției sale”, p. 136.

Ofer un singur exemplu: pictura „*Interior de atelier*”, de Ștefan Luchian, din colecția doctorului Iosif Dona. Această lucrare este pretextul prezentării colecționarului numit, oferită de colecționarul Krikor Zambaccian, în volumul său „Însemnările unui amator de artă”¹. Dona este prezentat ca un „vechi colecționar ce trebuia menajat” și care încerca să tempereze zelul celorlalți participanți la licitația colecției lui Alexandru Bogdan-Pitești, din 1925. Zambaccian se mândrește indirect că, prin intervenția sa către ceilalți colecționari, și apelul la menajamente, Dona a putut achiziționa lucrarea. Acțiunea lui Dona de a tempera zelul celorlalți crescând cota licitării lucrărilor doar cu sute, când ceilalți „aruncau cu miile”, i-a fost în timp reputată drept zgârcenie, avarie, anecdota rămânând că încerca să cumpere mult, dar era cumva zgârcit, nedorind să ofere foarte mult. Totuși, din caietul colecționarului, publicat de Petre Oprea², vedem că lucrarea în cauză a costat 48.760 de lei, o sumă record comparativ cu alte lucrări ale aceluiași pictor, fiind de patru ori mai mare decât cea licitată pentru lucrarea „*Hanul părăsit*”, cumpărată de Dona de la aceeași licitație, cu 11.872 de lei. Această cotă, de peste patru mii de lei, era cota oferită exclusiv pentru lucrările lui Nicolae Grigorescu în acea perioadă, conform acelorași notații ale colecționarului. Așadar, nu putem vorbi de zgârcenie și nici de dorința de a cumpăra mult, cu puțini bani. Cota respectivei lucrări era o excepție, fusese cu mult ridicată de participanții la licitație, fără să existe vreun motiv anume legat strict de lucrare, iar acțiunea lui Dona de a tempera acest zel, era așadar îndreptățită. În schimb, reputația de zgârcit, ce reieșea din însemnările lui Zambaccian, nu era.



Fig. 4. Colecția de artă comparată Alexandră și Barbu Slătineanu.

Acest gen de prezentare, pornind din mediul social, prin prisma fenomenului colecționismului, către operele de artă, nu este unul principal, de referință, atunci când specialiștii din muzee oferă produse culturale precum conferințe, prezentări, ghidaje sau chiar articole și volume. De obicei, artistul și opera de artă sunt actorii principali ai evenimentelor de acest gen. De asemenea, acest tip de prezentare este dificil întrucât structura clasică a unui muzeu de artă este istorico-stilistică, piesele fiind organizate cronologic și tipologic și nu prin prisma provenienței. Dar, tocmai de aceea, acest experiment este cu atât mai important: vorbim de o prezentare pornind de la viața socială și culturală care a determinat, după un lung șir de evenimente, prezența operei de artă astăzi în muzeu. Umanizând, în acest mod arta, publicul devine mai receptiv și mai empatic, atât cu obiectul (pentru că încearcă să îl vadă prin prisma cuiva care l-a dorit) cât și cu colecționarul, încercând să înțeleagă actul cultural al colecționismului.



Acest proiect a fost realizat în cadrul secției Muzeul Colecțiilor de Artă din Muzeul Național de Artă al României, de către doamnele Ilinca Damian și Gabriela Vasiliu, conservatori, sub coordonarea dnei. Liliana Chiriac, șeful secției. Secția a beneficiat de colaborarea cu secția Educație pentru promovarea evenimentelor și prin prezentările oferite de dna. Georgiana Iacob, referent educație.

Am dorit să prezint concluziile personale asupra proiectului Colecția Lunii întrucât consider că pot fi de ajutor colegilor din țară. Nu mă adresez în special celor din case-muzeu, case-memoriale sau care administrează colecții de artă oferite de colecționari. Aceia, de obicei, fac deja acest tip de prezentări. Mă adresez mai ales colegilor din muzeele de artă clasice, încercând să propun o alternativă la prezentarea contextului istoric general sau a stilisticii oficiale, atunci când vorbim de o operă de artă. Cel puțin pentru publicul larg, care empatizează mult mai ușor cu povestea umană din spatele tabloului: cine a achiziționat-o, de ce, ce i-a plăcut, ce însemna în epocă acest lucru, acest tip de prezentare rezonază mai bine. Urmărind, în paralel, reacția publicului la prezentările unde accentul este pus pe istorie și stil artistic și la prezentările colecțiilor, unde accentul este pus pe personalitatea colecționarului, pe umanitatea unor gesturi, pe poveștile afective, fără a pica în senzațional, și abia apoi, pentru a înțelege opțiunile estetice ale acestuia, este prezentat contextul stilistic, am observat că cea din urmă lasă un impact mai puternic în conștiința vizitatorilor, făcându-i dornici să revină.