

TEME ICONOGRAFICE ÎN COLECȚIA DE ICOANE A MUZEULUI DE ARTĂ TULCEA

Veronica DUMITRU*

*conservator, Complexul Muzeal de Patrimoniu Cultural Nord-Dobrogean, ICEM Tulcea

Abstract: *This article presents the main iconographic subjects that can be found in the Religious Art collection from the Tulcea Fine Arts Museum.*

Keywords: *iconographic subject, icons, religious art collection, Tulcea Fine Arts Museum.*

Cuvinte-cheie: *temă iconografică, icoane, colecția de icoane, Muzeul de Artă Tulcea.*

¹Sfântul Ioan Damaschin, teolog de seamă al secolului al IV-lea.

„Dacă ai înțeles că Cel Netrupesc s-a făcut om pentru tine, atunci este evident că poți zugrăvi chipul Său omenesc. Pentru că Nevăzutul a devenit vizibil luând trup, este firesc să redai chipul Celui care a fost văzut. Întrucât Cel care nu are trup, nici formă, nici mărime, care depășește toată mărimea prin desăvârșirea naturii Sale, întrucât El care, de natură dumnezeiască fiind, a luat asupra-și condiția de rob și S-a micșorat pe Sine, luând chip omenesc, poți să-L zugrăvești și tu pe lemn și să-L înfățișezi spre contemplare ca pe Cel care a binevoit să se facă văzut”¹.

Icoana s-a dezvoltat împreună cu Liturgia, adică învățătura Bisericii și Dogma, adoptată la Sinodul Șapte Ecumenic de la Niceea, din anul 787. Acest Sinod convocat de către Constantin al VI-lea cere reintroducerea în cult a icoanelor, după ce împăratul Leon al III-lea convocase în anul 726 un Sinod care interzicea cinstirea icoanelor, acesta fiind și începutul luptei iconoclaste.



Fig. 1. Dumnezeu a Toate Țitorul, nr. inv. 14.



Această luptă împotriva cinstirii icoanelor a durat, cu mici întreruperi, până în anul 843, când împărăteasa Teodora condamnă iconoclasmul, această victorie aducând și diversificarea TEMELOR ICONOGRAFICE marcată până astăzi în Biserică printr-o sărbătoare a icoanei numită Triumful Ortodoxiei, sărbătorită în prima duminică din Postul Mare. Această perioadă a luptelor iconoclaste a însemnat distrugerea a mii de opere de artă, icoane sau picturi murale, dar odată terminată a dus la o adevărată renaștere a imaginii în arta religioasă, pictura de icoană căpătând și ea un avânt fără precedent.

Cea mai importantă distincție între icoane, din punct de vedere al restaurării și conservării acestora, o prezintă materialul subiacent al reprezentărilor TEMELOR ICONOGRAFICE, cel mai răspândit în colecția Muzeului de Artă fiind lemnul, urmat de sticlă.

Fig. 2. Mântuitorul, nr. inv. 263.

1. Prezentarea colecției

Icoana are rolul de a ne duce cu gândul la Dumnezeu sau la Sfântul reprezentat astfel. Colecția de icoane a Muzeului de Artă din Tulcea este una bogată, muzeul păstrând în patrimoniul său 799 de creații ce reprezintă valori spirituale ale Bisericii Creștin-Ortodoxe.

Piesele din colecție se încadrează intervalului secolelor XVII-XIX, majoritatea aparținând stilului post-bizantin. Deținem icoane rusești, lipovenești, românești, neoclasiche, unele dintre ele de autor, cum sunt icoanele semnate de Gheorghe Ionescu, Mihai Tătărăscu și Toni Marinescu.



Fig. 3. Maica Domnului cu Pruncul - Înmuierea inimilor malefice, nr. inv. 39.



Fig. 4. Maica Domnului Îndurerată, nr. inv. 93.

Din complexitatea colecției de icoane nu puteau lipsi cele pe sticlă, cu purismul și prospețimea lor, care sunt atribuite Centrului din Șcheii Brașovului, remarcându-se prin bogăția decorativă a ornamentelor florale și geometrice, prin desenul cu linie continuă și uniformă cât și prin simetria compoziției. Colecția se completează armonios prin icoane cu ferecătură, deosebite prin frumusețea și prețiozitatea ansamblului și prin expresivitatea lucrării cu aur, argint sau alamă.

2. Temele iconografice din colecție

În temele iconografice din colecție, Persoanele Sfinte înfățișate sunt:

2.1. Dumnezeu Adevărat - Omul Adevărat



Fig. 5. Dumnezeu și Sfântul Duh, nr. inv. 16.

2.2. Iisus Hristos



Fig. 6. Deisis, nr. inv. 641.



Fig. 7. Iisus Hristos, Înger de mare sfat, nr. inv. 5.



Fig. 8. Mântuitorul, nr. inv. 236.



Fig. 9. Iisus Învățător, nr. inv. 763.

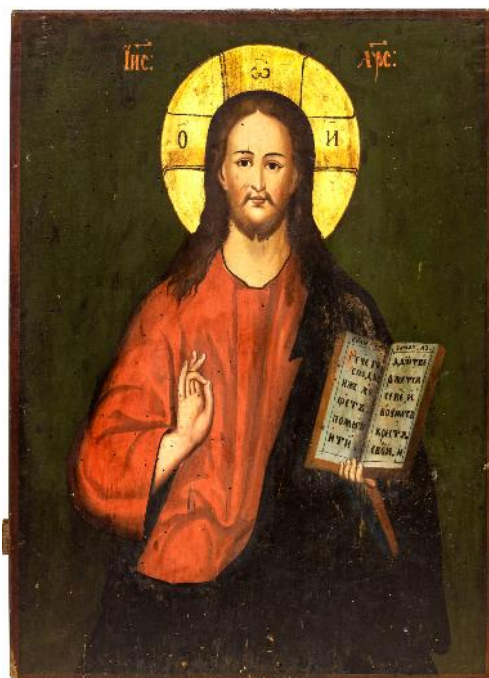


Fig. 10. Iisus Binecuvântând, nr. inv. 114.



Fig. 11. *Iisus Hristos, Înger de mare sfat, nr. inv. 102.*

2.3. Preasfânta Fecioară Maria - Născătoarea de Dumnezeu



Fig. 12. Încununarea Fecioarei, nr. inv. 29.



Fig. 13. Maica Domnului - Îmblânzirea Inimilor Împietrite, nr. inv. 374.

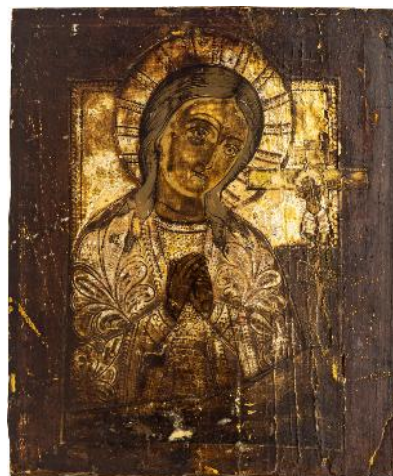


Fig. 14. Maica Domnului Îndurerată, nr. inv. 425.



Fig. 15. Maica Domnului, nr. inv. 764.



Fig. 16. Maica Domnului - Îmblânzirea Inimilor Împietrite, nr. inv. 600.

2.4. Maica Domnului cu Pruncul



Fig. 17. Maica Domnului cu Pruncul - Bucuria tuturor celor necăjiți, nr. inv. 99.



Fig. 18. Maica Domnului cu Pruncul - Împărăteasa Cerurilor (Platytera), nr. inv. 126.



Fig. 19. Maica Domnului cu Pruncul - Potoleşte întristările noastre, nr. inv. 43.



Fig. 20. Maica Domnului cu Pruncul, nr. inv. 527.



Fig. 21. Maica Domnului cu Pruncul din Kazan, nr. inv. 751.



Fig. 22. Maica Domnului cu Pruncul din Tihvin, nr. inv. 623.

2.5. Sfântul Ioan Botezătorul și Înaintemergătorul Domnului



Fig. 23. Sfântul Ioan Botezătorul, nr. inv. 762.



Fig. 24. Tăierea Capului Sfântului Ioan Botezătorul, nr. inv. 273.

2.6. Sfinții Arhangheli



Fig. 25. Arhanghelul Mihail, nr. inv. 113.



Fig. 26. Sfinții Voievozi Arhangheli Mihail și Gavriil, nr. inv. 264.



Fig. 27. Sfinții Arhangheli Mihail și Gavriil, nr. inv. 517.

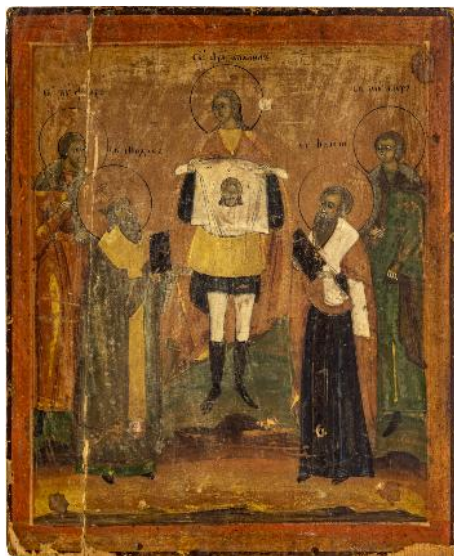


Fig. 28. Arhanghelul Mihail cu Sfânta Mahramă,
nr. inv. 534.

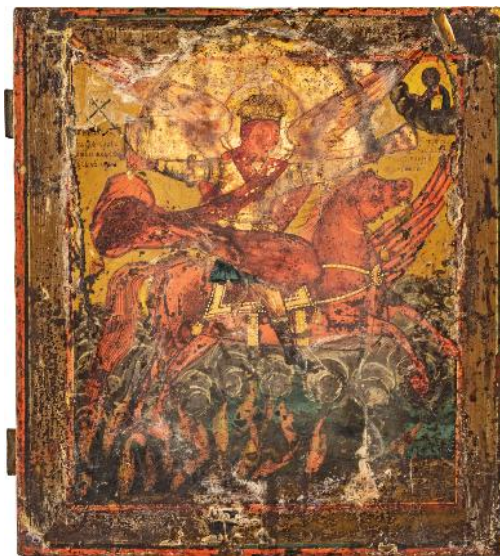


Fig. 29. Sfântul Arhanghel Mihail trâmbițând Sfârșitul Lumii,
nr. inv. 578.

2.7. Evenimentele Sfinte reprezentate prin scene inspirate din viața Mântuitorului și a Maicii Sale și din viețile Sfinților

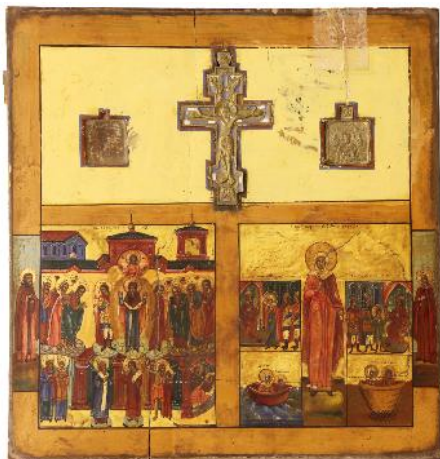


Fig. 30. Răstignirea și Sf. Nicolae (partea superioară)
Acoperământul Maicii Domnului, Procoavele și
Mucenicia Sf. Iulita (partea inferioară), nr. inv. 128.



Fig. 31. Scene din viața lui Iisus și a
Fecioarei Maria, nr. inv. 243.



Fig. 32. Fecioara cu Pruncul, Ierarhi și
Ostași, Sfântul Mina, Sfântul Cheorghe,
nr. inv. 729.



Fig. 33. Nașterea lui Iisus,
autor M. Tătărăscu,
nr. inv. 319.



Fig. 34. Nașterea lui Iisus, nr. inv. 92.



Fig. 35. Nașterea lui Iisus, nr. inv. 502.

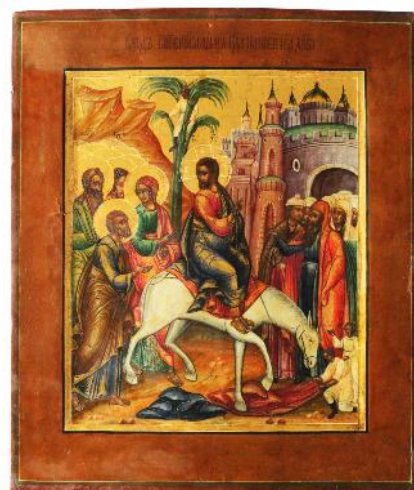
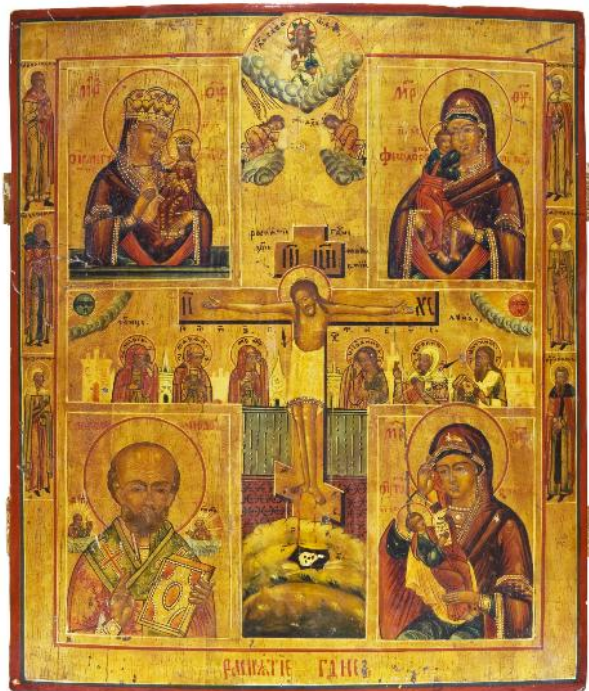
Fig. 36. Intrarea Domnului în Ierusalim,
nr. inv. 28.

Fig. 37. Răstignirea lui Iisus, nr. inv. 129.

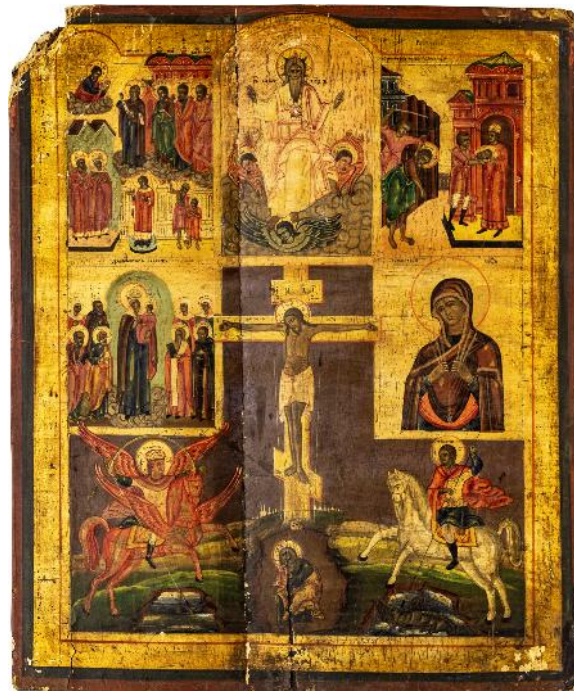


Fig. 38. Răstignirea lui Iisus, nr. inv. 135.

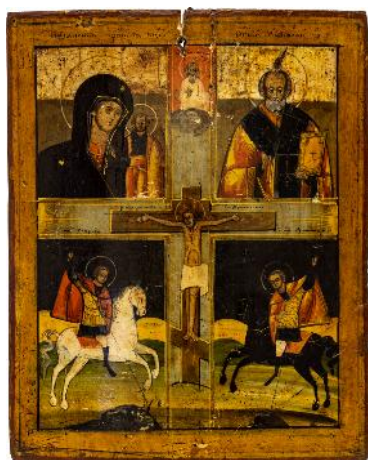


Fig. 39. Răstignirea lui Iisus, nr. inv. 181.

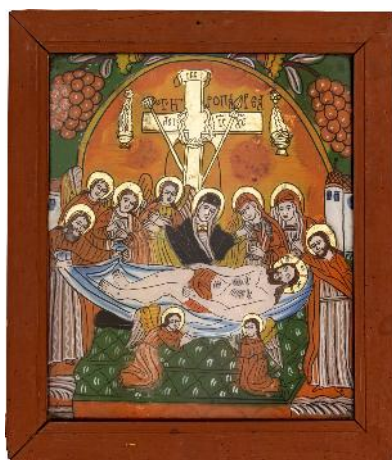


Fig. 40. Punerea în mormânt, nr. inv. 96.

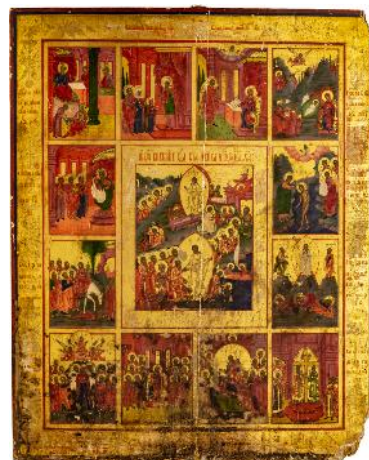


Fig. 41. Învierea lui Iisus, nr. inv. 88.



Fig. 42. Izvorul Tămăduirii, nr. inv. 459.



Fig. 43. Rugul Aprins, nr. inv. 98.

Icoana trebuie privită ca mijloc de transmitere a mesajului evanghelic, astfel accentuându-se rolul său educativ, didactic și nu în ultimul rând, liturgic deoarece icoana are o mare importanță dogmatică pentru transmiterea învățăturilor de credință. Ca și creștini, putem spune despre cultură că se naște din religie, din cultul Dumnezeiesc și, mai mult, se naște și moare odată cu religia, aceasta dând putere și trăinicie culturii.

Foarte căutată în lumea culturală, icoana dă loc nenumăratelor expoziții, iar colecțiile particulare s-au înmulțit de-a lungul ultimelor decenii.

Icoana este „la modă” și, la prima vedere, nu este nimic surprinzător într-o civilizație în care imaginea este stăpână.

Bibliografie

1. *Biblia sau Sfânta Scriptură*, tipărită sub îndrumarea și purtarea de grijă a Preafericitului Părinte Teoctist Patriarhul Bisericii Ortodoxe Române, Editura Institutului Biblic și de Misiune al Bisericii Ortodoxe Române, București, 1990.

2. Dionisie din Furna, *Erminia Picturii Bizantine*, Ed. Sophia, București, 2000.

3. Iacob, Daniela, *Dor de Maica Domnului, Chipul Maicii Domnului în icoană*, Ed. Actual Consulting, Piatra Neamț, 2006.

4. Nicolescu, Corina, *Icoane vechi românești*, Ed. Meridiane, 1973.

5. Sfântul Ioan Damaschin, *Trei tratate contra celor care atacă sfintele icoane*, traducere de Pr. D. Fecioru, București, 1935.

6. Uspensky, Leonid, Lossky, Vladimir, *Călăuziri în lumea icoanei*, Editura Sophia, București, 2006.



Fig. 44. Înălțarea, nr. inv. 369.