



MUZEUL, VERIGĂ IMPORTANTĂ A ARHEOLOGIEI PUBLICE

* Universitatea Babeș-Bolyai, Cluj-Napoca,
Școala doctorală Istorie. Civilizație. Cultură

Drd. Oana Alina DICHEL*

Abstract: *The creation of the twentieth century, which is based on the British concept of **community archaeology, public archaeology**, both theoretically and practically, has developed at an accelerated pace in the last two decades. Although we have several definitions of this concept, this is a reflection of the different needs from one community to another, between regions or countries, which is why we do not want an uniformity of this concept. Public archaeology aims to bring the archaeologist closer to society and to encourage the protection and management of the archaeological heritage in order to enjoy it and pass it on to future generations. In this process, museums have an important role, both from the perspective of heritage conservation and the dissemination of information to the individual and society¹.*

Keywords: *public archaeology, museums, archaeologists, Istanbul Archaeological Museum.*

Cuvinte-cheie: *arheologie publică, muzee, arheologi, Muzeul de Arheologie din Istanbul.*

În ultimele decenii problema implicării comunității locale, a instituțiilor locale și regionale precum și a organismelor decizionale de la nivel național, a voluntarilor, a presei dar și a celorlalte mijloace de comunicare (rețele de socializare, bloguri etc.) în cercetarea arheologică, a fost intens dezbătută în literatura de specialitate, conturându-se mai multe școli de studiu, fiecare având particularitățile sale, dictate de specificul social, cultural, economic și politic local sau regional.

Spre exemplu, arheologia publică americană s-a dezvoltat pe trei paliere diferite: proiecte realizate în colaborare cu comunitățile de nativi, proiecte de colaborare cu comunitățile locale precum și dezvoltarea de programe specifice pentru educația publică².

¹Redactarea acestei lucrări a fost posibilă cu suport financiar oferit în cadrul proiectului „Educație antreprenorială și consiliere profesională pentru doctoranzi și cercetători postdoctorali în vederea organizării transferului de cunoaștere din domeniul științelor socio-umaniste către piața muncii (ATRiUM)”: POCU/380/6/13/123343, cofinanțat din Fondul Social European prin Programul Operațional Capital Uman 2014-2020.

²Atalay 2006, pp. 280-290; McGill 2010, pp. 474-478.

În spațiul anglo-saxon se utilizează cu precădere conceptul de „community archaeology” deoarece în centrul atenției este comunitatea locală, dar poate include și aspecte legate de clădiri istorice, peisaje și monumente. *Arheologia comunităților* încearcă să înțeleagă și să interpreteze trecutul folosind voci diversificate și poate facilita educația comună între arheologi și localnici³. Această definiție are limitările sale deoarece pierde din vedere un aspect important și anume nevoile comunității⁴.

³Tully 2007, p.155.

⁴Moshenska 2008, p. 52.

Conceptul, utilizat cu precădere în spațiul continental al Europei, a cunoscut, de-a lungul timpului, mai multe definiții, fiecare răspunzând unei necesități legate de cercetarea arheologică, profesia de arheolog, cadrul legal de protecție a patrimoniului arheologic sau de gradul de divulgare a informației arheologice către publicul larg. Aceasta a fost definită ca știința ce studiază activitățile umane din trecut, cu scopul de a le face cunoscute publicului⁵. Sau, putem spune că arheologia este o știință aflată în contact cu societatea iar arheologia publică studiază relațiile dintre arheologie și aceasta, din punct de vedere economic, politic, educațional, având totodată și o componentă aparte, sub aspectul legislației și gestionării patrimoniului arheologic⁶.

⁵McDavid 2002, pp. 303-314.

⁶Sánchez 2010, p. 2.

Dezvoltarea acestui concept precum și realizarea de proiecte sub egida arheologiei publice au avut la bază mai multe cauze: pe de-o parte, în ultimele decenii, a luat amploare „arheologia comercială”, condusă de către dezvoltatori particulari excluzând comunitățile locale din procesul descoperirii, interpretării și valorificării datelor arheologice; pe de altă parte, dezvoltarea noilor tehnologii a facilitat și diversificat sursele de informare, ceea ce îl determină pe arheolog să ofere constant informații actuale despre munca sa unei societăți bazate pe consum și aflată mereu în mișcare. Un alt factor care a determinat dezvoltarea arheologiei publice este caracterul tehnic și limbajul specific al acesteia, neadaptat și îndreptat către public⁷, tendință susținută de către marea majoritate a arheologilor, aceștia fiind închistați în mediul academic și de cercetare⁸.

⁷Nemeti 2020.

⁸Ion 2013, pp. 256-257.

Menționam anterior că arheologia publică este practica de a prezenta publicului larg datele arheologice obținute în urma unor cercetări de teren, precum și posibilele interpretări ale acestora. Scopul acesteia este de a antrena interesul publicului, trecând prin ceea ce au învățat arheologii, cu ajutorul cărților, broșurilor, expozițiilor muzeale, prelegerilor, programelor de televiziune și săpăturilor deschise vizitatorilor.

În ceea ce privește România, foarte puține situri arheologice sunt amenajate⁹ spre a fi vizitate de către turiști: Castrul Legiunii a V-a Macedonica (Turda), castrul și orașul roman Porolissum (Jud. Sălaj), Ulpia Traiana Sarmizegetusa, cetățile grecești din Dobrogea, o parte din cetățile

⁹Nu putem compara situația din România cu ce se întâmplă în alte țări deoarece, cele câteva situri arheologice care sunt în circuitul turistic, de cele mai multe ori, au doar amenajată o cale de acces, un chioșc de unde cumperi un bilet de intrare și, eventual, un magnet ca și amintire și câteva panouri cu informații, puse ici și colo.

dacice din Munții Orăștiei etc. Situația fericită de la Turda și de la Ulpia, unde în apropierea sitului arheologic este și un muzeu ce adăpostește descoperirile de aici, sunt cazuri mai aparte. În ultimii ani, vara, arheologii organizează evenimente în cadrul cărora vizitatorii nu doar că îi cunosc pe cei care cercetează trecutul, dar pot vedea cum arată un șantier arheologic și câteva dintre artefactele descoperite în acel an. Fără a face o listă exhaustivă, amintim (acest tip de activitate este unul specific arheologiei publice din România): Ziua Porților Deschise de pe șantierul arheologic de la Sarmizegetusa Regia (jud. Hunedoara) sau de la Sultana (jud. Călărași), în ambele cazuri se face regulat, Ziua Porților Deschise pe șantierul arheologic de la Oarța de Sus – Măgura (jud. Maramureș), Ziua Porților Deschise la Situl arheologic Beclean – Băile Figa (jud. Bistrița-Năsăud), Ziua Porților Deschise Situl Gumelnița (jud. Călărași) sau la Pietroasa Mică - Gruicul Dării (jud. Buzău) etc.

Aceste evenimente sunt binevenite, dar sunt insuficiente pentru a crea și a menține o relație între arheologi și societate. Dacă tăiem acest tip de activitate, o să observăm că publicul român este privat de contactul direct cu arheologul și de cercetarea pe care o face în teren și mai rămâne cu câte o știre, din categoria senzaționalului, despre câte o descoperire arheologică. Unde se mai intersectează publicul larg cu arheologia este în muzee, prin prisma descoperirilor arheologice dar, în general, expozițiile din România nu fac legătura dintre exponat-arheolog-șantier arheologic ci eventual cu etapele de conservare și/sau restaurare ale artefactelor expuse.

În cele ce urmează o să prezentăm o metodă inedită prin care un muzeu poate să aducă mai aproape de vizitatori arheologul și munca sa, într-o notă distinctă și realistă față de cum este ilustrată de către industria cinemaului, să creeze o legătură între exponat și descoperitorul acesteia.

Muzeul de Arheologie din Istanbul (*Img.1*) își are originile în colecția lui Fethi Ahmet Pasha (1801-1857), expusă din 1846 în două secțiuni, în Hagia Eirene din apropierea Palatului Topkapi. Vizitul Âli Pasha decide reorganizarea colecției sub numele de Muzeul Imperial (*Müze-i Hûmayun*), totodată numindu-l pe Edward Gould curator al acesteia. În aceeași perioadă, Safvet Pasha, Ministru al Educației, decide ca orice antichitate descoperită în Imperiul Otoman să fie colectată și trimisă la Istanbul, fapt ce a condus la creșterea rapidă a colecției inițiale¹⁰. Datorită numărului tot mai mare de artefacte, muzeul a fost reorganizat iar colecția relocată de mai multe ori, astfel ca în 1880 să se deschidă publicului, în clădirea *Çinili Köşk* sau Pavilionul de Gresie¹¹, avându-l ca și curator pe austriacul Anton Dethier.

¹⁰Başgelen 2010, p. 5.

¹¹Pavilionul este parte integrantă a complexului Topkapi, fiind construit la ordinul Sultanului Mahomed al II-lea, în 1472. Din 1953 clădirea găzduiește colecția Muzeului de Artă Islamică.

¹²Shaw 2003.

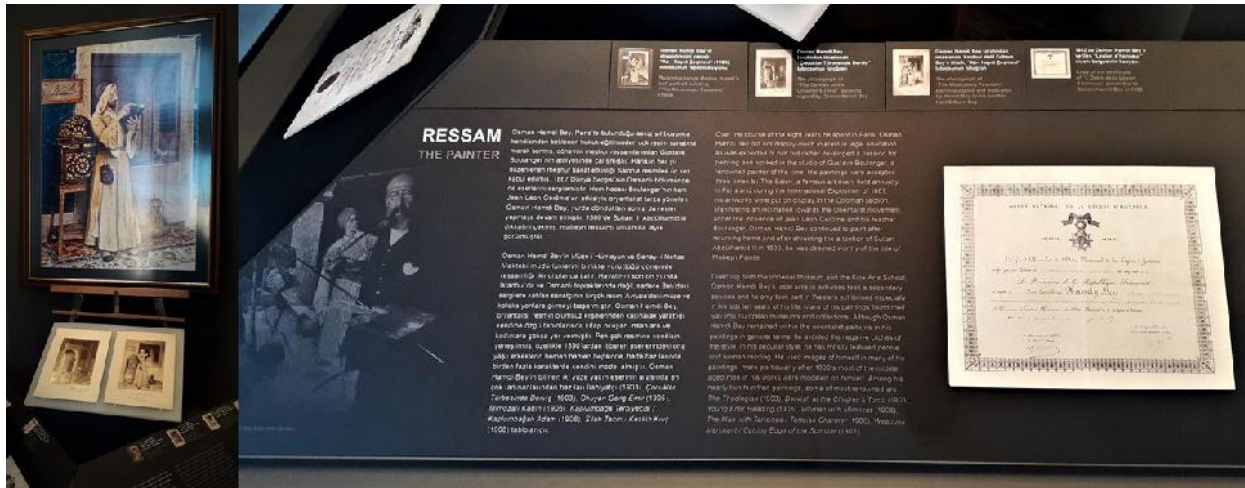


Img. 1. Muzeul de Arheologie din Istanbul.

Un moment de cotitură în dezvoltarea muzeului l-a avut numirea lui Osman Hamdi Bey (Img. 2) ca director al Muzeului Imperial. Acesta s-a născut într-o familie înstărită și cu tradiție în ocuparea de funcții administrative sau militare în cadrul Imperiului Otoman. Tatăl său, Ibrahim Edhem Pasha, a ocupat funcția de Mare Vizir sub ultimul Sultan al Imperiului Otoman, Murad al V-lea. Bunicul său, Hüsrev Pasha, a fost amiralul flotei imperiale dar și Mare Vizir, între 1839-1840. Hüsrev Pasha a adoptat mai mulți copii, printre care și pe Edhem, acesta fiind originar din insula Chios¹², pe care i-a educat și pregătit pentru a ocupa mai multe funcții administrative în cadrul Imperiului Otoman.

Img. 2. Osman Hamdi Bey, Muzeul de Arheologie din Istanbul.





Img. 3. Pictorul Osman Hamdi Bey, Muzeul de Arheologie din Istanbul.

La fel ca și tatăl său, Osman Hamdi a studiat și în străinătate, în Franța, la Paris. Deși planul inițial a fost de a urma Facultatea de Drept, Osman Hamdi absolvă École des Beaux Arts unde a învățat atât pictura, cât și sculptura. Se va remarca ca pictor în cadrul școlii de pictură orientaliste. Picturile sale impresionează prin atenția la detalii, atât când abordează interioare sau reprezentări de moschei, cât și în cazul portretelor (Img. 3). Educația otomană tradițională se răsfrânge și asupra creațiilor sale, el evitând să creeze o imagine idilică și misterioasă a lumii orientale, deosebindu-se de restul pictorilor orientaliști europeni¹³.

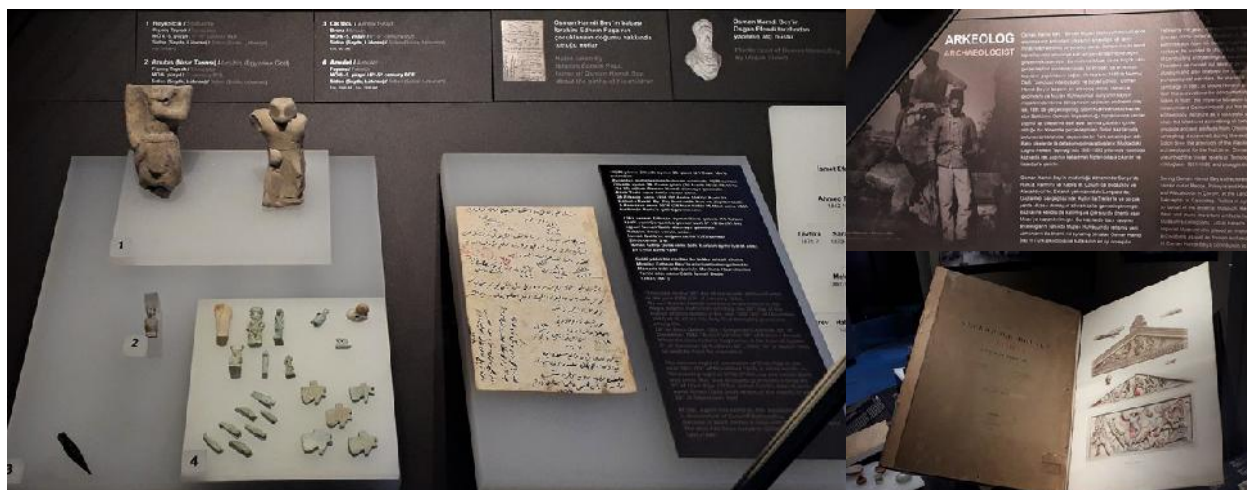
¹³Porter, pp.599-600; Beckman 2004, p.203.

Întors la Istanbul, Osman Hamdi a ocupat mai multe funcții administrative iar din 1881 a fost numit director al Muzeului Imperial dar și al Academiei de Arte Frumoase (Sanayi-i Nefise Mektebi). Sub conducerea acestuia, Pavilionul de Gresie este restaurat, azi adăpostind colecția Muzeului de Artă Islamică. Dat fiind faptul că numărul de exponate crește într-un ritm galopant, în special după ce acesta participă la cercetările arheologice de la Mound Nemrud și de la Sidon (Img. 4), cu sprijinul Sultanului Abdülhamit al II-lea, impresionat de rezultatele cercetărilor și ale artefactelor descoperite, se construiește o nouă clădire pentru a adăposti sarcophagele de la Sidon¹⁴.

¹⁴Başgelen 2010, pp. 9-18.

Planul actualului Muzeu de Arheologie a fost realizat de către arhitectul Vallaur, proiect în cadrul căruia Osman Hamdi s-a implicat direct, fața clădirii fiind inspirată din sarcofagul descoperit la Sidon-Sarcofagul femeilor care plâng¹⁵. Această clădire a marcat și prima construcție destinată a fi muzeu, din istoria statului turc. Muzeul are 36 de săli destinate expozițiilor, 20 la parter și 16 la etaj, adunând un număr

¹⁵Başgelen 2010, p.19.



impresionant de artefacte din perioada greacă, romană și bizantină, având peste 600.000 de monede și peste 75.000 de tăblițe cuneiforme, provenite din diferite zone ale lumii¹⁶.

La parterul muzeului, înainte ca vizitatorul să intre în sălile în care sunt expuse descoperirile din necropola de la Sidon, precum Sarcofagul lui Alexandru sau „Sarcofagul femeilor care plâng”, acesta trebuie să treacă pe lângă mica expoziție dedicată lui Osman Hamdi Bey (*Img. 5*). Aceasta este amplasată în mijlocul sălii, forțând vizitatorul să se „ciocnească” de ea și a fost gândită sub forma unui unei vitrine circulare. Această formă nu a fost aleasă întâmplător, deoarece s-a urmărit redarea unui ciclu, de la viața personală a lui Osman Hamdi, abordând dimensiunea de arheolog, pictor și muzeolog a acestuia, încheind cu moștenirea pe care a lăsat-o această figură marcantă a culturii otomane. Fără a „fura” prea multe minute vizitatorului cu această expoziție, specialiștii de la Muzeul de Arheologie din Istanbul au reușit să creeze o poveste dinamică, să lege descoperirile arheologice de arheologi, umanizând întreaga colecție.

Un muzeu nu este doar un „depozit de vechituri”, ci un loc al memoriei, un spațiu în care individul se educă, o reflexie a societății prezente și trecute. Muzeul este, de asemenea, și locul de muncă al arheologilor, și nu numai. Conform unei statistici naționale, peste 50% dintre arheologii români sunt angajați în muzeele naționale și județene din țară, 20,85%¹⁷ sunt angrenați în mediul academic și, într-o proporție mult mai redusă, sunt prezenți în cadrul unor structuri administrative (Ministerul Culturii și serviciile deconcentrate, primării etc.).

Img. 4. Arheologul Osman Hamdi Bey, Muzeul de Arheologie din Istanbul.

¹⁶Başgelen 2010, p. 29 și 71.

¹⁷Borș 2014, p.162.



Img. 5. Osman Hamdi Bey - Fondatorul Muzeului de Arheologie și al Academiei de Arte Plastice din Istanbul.

Arheologia publică nu este o modă, ci o necesitate pentru arheologia națională, nu este un capriciu sau un moft al unor arheologi, ci respect față de profesia pe care o au, față de știință și de societate. Muzeele sunt o verigă importantă a acestui proces, fiind punctul în care individul și societatea românească se intersectează cel mai des cu arheologia și descoperirile pe care le fac arheologii, dincolo de posibilitatea, încă mult redusă la nivel național, de a vizita un sit sau/și un șantier arheologic.

Bibliografie

1. Atalay 2006 Sonia Atalay, *Indigenous Archaeology as Decolonizing Practice*. The American Indian Quarterly, 30(3 & 4), 280-310, 2006.
2. Başgelen 2010 Nazih Başgelen, *Müze-i Hümayun dan Günümüze Istanbul Arkeoloji Müzesi/Istanbul Archaeology Museum from Imperial Times to the Present*, ed. Arkeoloji Ve Sanat Yayinlari, 2010.
3. Beckman 2004 Gary Beckman, Reviewed Work(s): *Possessors and Possessed: Museums, Archaeology, and the Visualization of History in the Late Ottoman Empire* by Wendy M. K. Shaw; Journal of the American Oriental Society, Vol. 124, No. 1 (Jan. - Mar., 2004), p. 203.

4. Borș 2014 Corina Borș, *Protejarea patrimoniului arheologic din România: Despre situri și monumente arheologice din perspectiva evoluției cadrului legislativ în context European*, ed. Mega, Cluj-Napoca, 2014.
5. Ion 2013 Alexandra Ion, *De ce avem nevoie de Arheologie publică în România?*, în *Studii de Preistorie* 10, 2013, pp. 255-261.
6. McDavid 2002 McDavid, C., *Archaeologies that hurt; descendants that matter: a pragmatic approach to collaboration in the public interpretation of African-American archaeology*. *World Archaeology*, 34(2), 303-314, 2002.
7. McGill 2010 Dru McGill, *The Public's Archaeology: Utilizing Ethnographic Methods to Link Public Education with Accountability in Archaeological Practice*, *Archaeologies: Journal of the World Archaeological Congress* (2010), pp. 468-484.
8. Moshenka 2008 Gabriel Moshenka, *Community Archaeology from Below: a Response to Tully*, în *Public Archaeology*, vol. 7, No. 1, March, 2008, pp. 51–52.
9. Nemeti 2020 Sorin Nemeti, *Relevanța cercetării arheologice în România de azi*, în *contributors.ro*, publicat în 30.06.2020, <https://www.contributors.ro/author/sorin-nemeti/>
10. Porter 2011 Venetia Porter, *The modern art of the Middle East*, în *The new Cambridge History of Islam*, vol. 6 *Muslims and Modernity Culture and Society since 1800* (ed. Robert W. Hefner), Cambridge University Press, 2011, pp. 597-624.
11. Sánchez 2010 Jaime Almansa-Sánchez, *Pre-editorial: Towards a Public Archaeology*, în *AP: Online journal in Public Archaeology*, vol. 0 (1–3), 2010.
12. Shaw 2003 Wendy M. K. Shaw, *Possessors and possessed: museums, archaeology, and the visualization of history in the late Ottoman Empire*; University of California Press, 2003.
13. Tully 2007 Gemma Tully, *Community archaeology: general methods and standards of practice*. *Public Archaeology* nr. 6, 2007, pp. 155-187.