

MONUMENTUL „INIMA REGINEI MARIA”

*manager,
**documentarist,
Muzeul Național Bran

Mihail Ion GORGOI*
Eugenia TOMI**

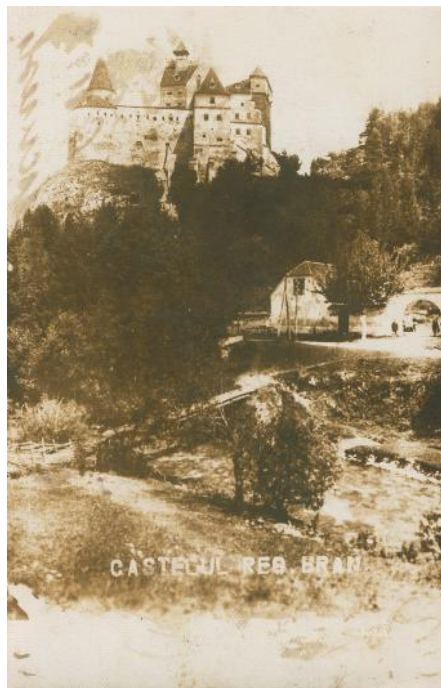
Abstract: *This article presents a short history of the monument dedicated to the heart of Queen Mary, set near Bran Castle, in a cliff at the foot of the Magura massif, at the wish of Princess Ileana of Romania, the sovereign's favorite daughter. We are also presenting the conservation-restoration processes of the monument, from 1995, made by the Bran Museum staff in collaboration with "Bran Sons and Friends' Association", as well as some unique images from the memorial services held at "The Heart of Queen Mary" monument, on the occasion of the commemoration of Queen Mary, at the initiative of the Bran Museum administration.*

Keywords: *The Heart of Queen Mary, Queen Mary, Princess Ileana, Bran Museum, restoration, conservation, monument.*

Cuvinte-cheie: *Inima Reginei Maria, Regina Maria, Principesa Ileana, Muzeul Bran, restaurare, conservare, monument.*

În cetatea de piatră a Carpaților Meridionali se află un spațiu, o străveche poartă care leagă, de veacuri, Muntenia și Transilvania. Întreaga zonă are forma unei cetăți naturale, mărginită pe toate părțile de terase și masive muntoase. Intrarea în trecătoare este dominată de Castelul Bran, la 60 m altitudine față de apa Turcu, din apropiere¹. La poalele Castelului Bran, pe latura estică a pintelului terminal de stâncă al masivului Măgura, pe o punte, peste râul Turcu, în punctul Vama Medievală, se trece prin „Livada Gâștelor”. O potecă duce la baza înălțimii Măgurii Branului, de unde scări zidite în piatră duc la nișa săpată în stânca care adăpostește Monumentul „Inima Reginei Maria”.

Fig. 1. Castelul, clădirile Vămii Bran și podețul peste râul Turcu spre „Livada Gâștelor” (carte poștală ilustrată, Muzeul Național Bran, nr. inv. I. 30).



¹Emil Micu, *Castelul Bran*, București, 1957, p. 5.



Fig. 2. Stânca înclinată a Măgurii Branului (carte poștală ilustrată, Muzeul Național Bran, nr. inv. I. 36).

La 24 mai 1922 Regina Maria și-a exprimat dorința, către Primăria orașului Brașov, de a lua în posesiune stânca înclinată spre „Livada Gâștelor”, împreună cu părțile înconjurătoare din masivul Măgura. Problema donației s-a rezolvat la 26 septembrie 1933, când Casa Autonomă a Pădurilor Statului a oferit Reginei Maria, în uzufruct, parcelele nr. 1, 2 E și D, din pădurea Măgura Bran².

²Narcis Dorin Ion, *Casa de vis a reginei Maria de la Bran*, în *Cesele de vis ale reginei Maria. Castelul Bran*, Muzeul Național Peleş, Muzeul Național Bran, 2012, p. 44.

Branul este o zonă cu rare frumuseți și cu mirifice așezări, care îți încântă privirea și îți desfată inima. Regina Maria a iubit foarte mult aceste locuri, fiind însoțită, la reședința regală de la Bran, de multe ori, de fiica sa, principesa Ileana a României, căreia îi lasă prin testament castelul cu toate celelalte proprietăți de la Bran.



Fig. 3 și 4. *Principesa Ileana a României* (stânga); *Regina Maria a României în 1922* (dreapta) (cărți poștale ilustrate, Muzeul Național Bran, nr. inv. I. 62 și I. 72).

O dorință testamentară inedită a Reginei Maria a fost ca inima sa să nu fie îngropată în biserica de la Curtea de Argeș, unde i se va odihni trupul, ci să fie depusă în capela Stella Maris de la Balcic.

Regina Maria a trecut în eternitate în ziua de 18 iulie 1938, urmând ca la ora 24 să îi fie prelevată inima, iar trupul să fie îmbălsămat la Cotroceni. În 23 iulie 1938, Carol al II-lea, după slujba de seară, de la ora 19:30, luând caseta de argint cu inima reginei de la Zwiedinek, care o luase din sicriu, a învelit-o cu drapelul englez și român, după dorința mamei sale și, împreună cu familia, completul a fost depus într-o casetă mai mare, iar apoi a fost dusă de către un adjutant și așezată în biserica de la Cotroceni, până în ziua în care va fi transportată la Balcic³.

³Carol al II-lea, *Între datorie și pasiune. Însemnări zilnice*, vol. I, p. 286.

În 29 octombrie 1938, de ziua de naștere a reginei Maria, inima a fost dusă la Balcic, cu distrugătorul „*Regina Maria*”. Apoi cortegiul a trecut prin grădina castelului și s-a îndreptat spre capelă, unde s-a oficiat un serviciu religios. Inima Reginei Maria a fost așezată într-o urnă mare de marmură aflată în partea stângă a capelei, la intrare. Pe sarcofagul pe care erau așezate casetele era gravată o cruce gamată, simbol al Reginei Maria din 1917, prin instituirea decorației „Meritului sanitar”⁴. Casetele cu inima au stat la Balcic doar doi ani.

În septembrie 1940, România este nevoită, conform înțelegerilor internaționale, să cedeze Cadrilaterul Bulgariei și, o dată cu el, Balcicul. Principesa Ileana își amintea în exil, „cu câteva ore” înainte ca Bulgaria să ia în posesiune Dobrogea de Sud: „credinciosul aghiotant al mamei, generalul Eugen Zwiedinek a luat caseta în care se găsea inima mamei și a dus-o la Bran, unde am așezat-o în mica noastră biserică de lemn”⁵, bisericuță, pe care regina Maria a văzut-o în anul 1928, pe Valea Mureșului, în satul Luieriu. Biserica de lemn, cu hramul „Sfinții Arhangheli Mihail și Gavriil”, „foarte frumos lucrată”, construită în anul 1731, rămăsese neîncăpătoare pentru credincioșii din Luieriu, care între timp ridicaseră o biserică nouă, de piatră, a fost donată la sfârșitul lunii septembrie 1928, „bunei noastre Regine-văduve, pentru ca să o așeze lângă castelul Bran (jud. Brașov)”⁶.



⁴Nicolae Pepene, Emil Soian, *Inima reginei Maria*, Editura Ilustratis, 2005, p. 157.

⁵Ileana, princesă de România, arhiducesă de Austria, *Trăiesc din nou*, traducere din engleză de Agra Baroti-Gheorghe, prefață de Al. Paleologu, *Credința lăuntrică, Introducere la Rugăciunea lui Iisus, Tatăl nostru*, traducere din engleză de Mihaela Skultéty-Myer, ediția a treia, București, Editura Humanitas, 2008, p. 200.

⁶Apud Emil Stoian și Sebastian Mălușelu, *Suferințele bisericuței de la Bran a Reginei Maria*, Baia Mare, Editura Marist, 2019, p. 13.

Fig. 5. Biserica de la Balcic a reginei Maria (colecția Mihai Neicu, imagine publicată în *The spell of Romania* de Henrietta Allen Holmes, în *The National Geographic Magazine*, Chicago, aprilie, 1934, nr. 4, vol. LXV, pp. 320-450).



Fig. 6. Regina Maria a României purtând doliu după regele Ferdinand, 1927 (carte poștală ilustrată, Muzeul Național Bran, nr. inv. I. 54).

În anul 1939 principesa Ileana a României, arhiducesă de Austria, îi adaugă bisericii de lemn din Bran, un nou hram: „Sfânta Mironosiță întocmai cu Apostolii, Maria Magdalena”, hramul sfintei patroane a numelui mamei sale⁷. În anul 1956 biserica de lemn a fost mutată din ordinul autorităților comuniste, la schitul „Sfânta Maria din Cricov, Urlați-Prahova”⁸.

În perioada 31 iulie-22 august 1939, în registrele de cheltuieli ale reședinței din Bran se fac referiri la lucrările de la „capela din stâncă”⁹, dar brănenii nu își amintesc de existența unei capele anterioare anului 1941. În memoriile sale, Domnița Ileana spunea: „Mai târziu a fost săpată o capelă chiar în stânca din spatele bisericii. O cărare întortocheată, cu scări, urcă până la ea. Acolo am așezat caseta care conține inima. Acolo stă, departe, singură - relicvă ușor accesibilă tuturor”¹⁰.

În primăvara anului 1941, într-o stâncă de la poalele Măgurii Branului, deasupra bisericii de lemn, la dorința Domniței Ileana, inima reginei a fost depusă într-o nișă, unde localnicii, urcând câteva trepte, veneau cu flori să se închine.

În apropiere avea să fie construit, trei ani mai târziu, cu sprijinul industriașului Malaxa, a căruia activitate se desfășura și în Zărnești, oraș apropiat de Bran, spitalul cu același nume „Inima Reginei Maria”, iar în anul 1947 se construiește, lângă spital, o capelă asemănătoare cu Stella

⁷Nicolae Pepene, Bogdan-Florin Popovici, Victor Ștefănescu, Raul Mihai, *Bran, o istorie în imagini*, Editura Suvenir, 2006, p. 173.

⁸*Ibidem*.

⁹Nicolae Pepene, Emil Soian, *op. cit.*, p. 167.

¹⁰*Apud* Nicolae Pepene, Emil Soian, *op. cit.*, pp. 167-168, D.A.N.I.C., fond Casa Regală, Castele și Palate, Castelul Bran, dosar 25/1939, f. 19.



Fig. 7. Biserica de lemn din 1731 (colecția dr. Emil Stoian-Coriolan, imagine publicată în lucrarea *Din suferințele bisericuței de la Bran a Reginei Maria* de Emil Stoian și Sebastian Mălușelu, Editura Marist, Baia Mare, 2019, p. 46).

Maris de la Balcic, care urma să adăpostească inima reginei. Proiectul nu a fost finalizat deoarece Domnița Ileana a fost silită să părăsească Branul la începutul anului 1948 împreună cu întreaga familie arhiducală, când castelul trece în proprietatea statului român.



Fig. 8. Monumentul „Inima Reginei Maria” cu scările de piatră care duc la nișa săpată în stâncă (Fototeca Muzeului Național Bran).



Fig. 9. Capela și Spitalul „Inima Reginei Maria”, martie 1996 (Fototeca Muzeului Național Bran).

În 1957 a fost deschis muzeul din Bran, ca urmare a amenajării unei expoziții tematice în cadrul Castelului Bran. La 5 iulie 1968, Titus Hașdeu, directorul de atunci al Muzeului Bran, a observat că era forțat grilajul metalic încastrat în stâncă și că în mica grotă, pe capacul urnei de marmură, erau urme, hotărându-se să desfacă atât grilajul cât și urna¹¹. Prețioasa casetă cu inima reginei a fost păstrată în casa de bani a muzeului, din clădirile Văzii Medievale. Inima reginei, împreună cu caseta în care era depusă (două casete și un drapel dublu, român-englez), a fost transferată la Muzeul Național de Istorie a României din București, în martie 1971, cu toată insistența lui Titus Hașdeu, directorul Muzeului Bran de atunci, de a rămâne la Bran¹².



¹¹Titus Hașdeu, *Inima reginei Maria în „Cotrocenii în istorie, 18-20 iulie 1992”*, Muzeul Național Cotroceni, 1993, p. 129.

¹²Informații preluate în august 2020 de la Livia Folea, secretar la Muzeul Bran în anul 1970.

Fig. 10 și 11. Casetele în care a fost depusă inima reginei Maria (Fototeca Muzeului Național Bran).

Inima Reginei Maria era depusă în vată cu formol, într-o casetă octogonală din argint, care cântărea 561 g, realizată într-un atelier francez. Casetă de argint, împreună cu inima Reginei Maria au fost introduse într-o casetă mai mare, din argint aurit, de 8100 g, realizată de Froment-Meurice și decorată cu motive antropomorfe și florale. Tot aici erau încrustate și 307 pietre prețioase (briliante, safire și rubine).

De la Muzeul Național de Istorie a României, în 3 noiembrie 2015, după multe eforturi ale familiei regale, la acestea adăugându-se înțelegerea domnului Ernest Oberlander, director general al Muzeului Național de Istorie a României și a managerului Muzeului Național Peleş, Mihail Ion Gorgoi, inima Reginei Maria, depusă în caseta de argint, caseta cea mică, deoarece caseta mare din argint aurit a rămas la Muzeul Național de Istorie a României, în secția Tezaur, a fost adusă la Castelul Peleş.

Aceasta a fost adusă cu onoruri militare și așezată în Camera de Aur a Castelului Peleş. La ceremonia de la Castelul Peleş, care a avut loc la ora 13:30, oră la care în prezența reprezentanților Casei Regale, a ambasadorului Marii Britanii, a domnului secretar de stat Alexandru Oprean, a Preasfințitului Timotei și a conducătorilor celor două muzee, Muzeul Național Peleş, Mihail Ion Gorgoi și Muzeul Național de Istorie a României, Ernest Oberlander, inima reginei a fost depusă în Camera de Aur, locul unde a bătut pentru ultima oară.



Fig. 12. Depunerea inimii reginei Maria în Camera de Aur a Castelului Peleşor (fotografie realizată de către Daniel Angelescu).



Fig. 13. Episcopul Vicar Patriarhal Timotei, domnul Alexandru Oprean, Secretar de Stat la Ministerul Culturii, Mihail Ion Gorgoi - manager al Muzeului Național Peleş și reprezentanți ai Casei Regale.

Din partea locuitorilor din Bran a fost prezentă la eveniment o delegație condusă de primarul de atunci, Gheorghe Hermeneanu.



Fig. 14. Delegația de la Bran condusă de primarul Gheorghe Hermeneanu, din care mai face parte și dr. Emil Stoian, ing. Sorin Fierăstrău, preot Nicolae Enescu.

Domnița Ileana ar fi vrut ca înainte să părăsească Branul să ia și inima mamei sale cu ea. „Dar sarcofagul de marmură era atât de bine cimentat în stâncă încât nu am putut nici să-l deschidem, nici să-l mișcăm. Apoi m-am gândit că poate era dorința mamei ca inima ei să rămână cu poporul ei, în pietrele și pământul românesc”¹³.

Domnița Ileana a părăsit țara mergând în exil în Elveția, apoi s-a stabilit în SUA. Aici va pierde pe fiica Minola (Maria-Ileana), care a murit într-un accident de avion în 1959. Lovită de moartea Minolei, a hotărât să se retragă din cele lumești, adică să se călugărească. În anul 1967 a devenit călugăriță sub numele de Maica Alexandra. În octombrie același an, avea să pună temelia Mănăstirii „Schimbarea la față” lângă Ellwood City, în S.U.A.

Maica Alexandra (domnița Ileana), revine la Bran în anul 1990 și, cu acest prilej, consemnează în cartea de onoare a muzeului: „După 42 de ani o binecuvântată revedere - Maica Alexandra (Ileana), 5-7 septembrie 1990”¹⁴. După această vizită, ea dorea să revină în țară, să mai revadă Branul, dar n-a mai apucat, deoarece a trecut la cele veșnice în 21 ianuarie 1991.

¹³Ileana, principesă de România, arhiducesă de Austria, *Trăiesc din nou*, traducere din engleză de Agra Baroti-Gheorghe, prefață de Al. Paleologu, *Credință lăuntrică, Introducere la Rugăciunea lui Iisus, Tatăl nostru*, Traducere din engleză de Mihaela Skultéty-Myer, ediția a treia, București, Editura Humanitas, 2008, p. 354.

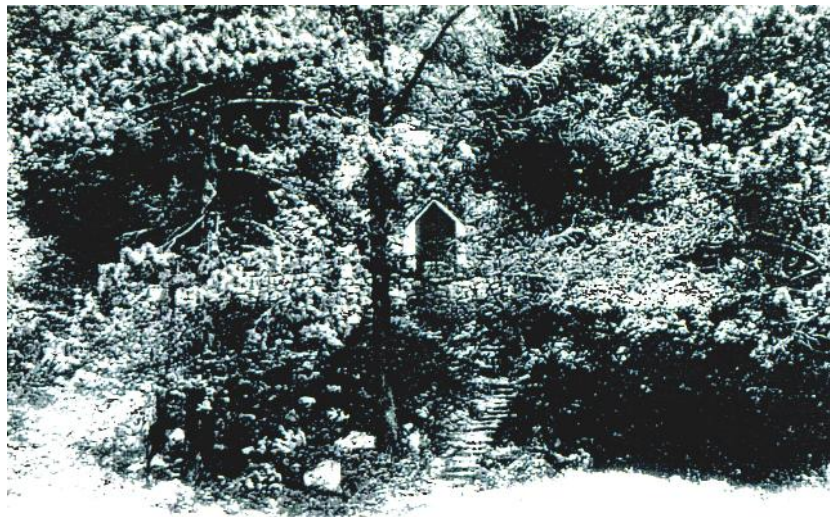
¹⁴Cartea de onoare a Muzeului Național Bran.

Dupa 42 de ani o linecuwantata revadere -
 Maica Alexandra
 (Peana)
 5-7 Sept 1990

Fig. 15. Însemnarea Maicii Alexandra din cartea de onoare a muzeului.

Principalul element al monumentului „Inima Reginei Maria” îl constituie nișa săpată în stâncă de formă dreptunghiulară, compartimentată, având la nivelul de jos caseta de marmură, care adăpostea cele două casete: caseta de argint aurit și caseta de argint în care a fost depusă inima Reginei Maria. La nivelul de sus a fost săpată o altă nișă, înscrisă în planul dreptunghiular al ansamblului, pentru a adăposti o candelă, permanent aprinsă. Nișa superioară este închisă cu o portiță din fier forjat. Întreaga nișă este protejată de un grilaj de fier forjat decorat cu cruci gamate. Crucea gamată, simbolul preferat al Reginei Maria, este întâlnită în relief și pe caseta de marmură, dar și în fier forjat pe grilajul nișei interioare. Nișa este protejată în partea superioară de un acoperiș în două ape cu învelitoare din țigla solzi, așezată pe niște lați din brad, la rândul lor fixați pe profile de beton. Ansamblul este completat de o cruce veche din piatră.

Fig. 16 și 17. Ansamblul „Inima Reginei Maria” înainte de restaurare, 10 octombrie 1995 (Fototeca Muzeului Național Bran).



Terasa din plăci de piatră, legate cu mortar de ciment, amenajată în fața monumentului, este mărginită de stâlpi, zidiți, din piatră de calcar fasonată și legați între ei cu lanțuri metalice. Legătura între „Livada Gâștelor” și monument se face prin niște trepte de calcar zidite în aceeași tehnică pe care o întâlnim în întregul ansamblu al Castelului Bran, cu prilejul restaurării făcute de arhitectul Curții Regale, Karel Liman, în perioada anilor 1920-1929.

Ansamblul „Inima Reginei Maria” amplasat între cele două ziduri de apărare ale Castelului Bran din secolele XIV-XVI, construit în anii 1940-1941 la dorința principesei Ileana, a intrat din 1948 în administrarea operativă a Ministerului de Interne. În perioada 1948-1995, monumentul nu a mai fost îngrijit, aflându-se într-o stare avansată de degradare. Situat pe o stâncă de calcar, înconjurat de o pădure de conifere, la o altitudine de circa 760 m, vegetația trebuia supravegheată pentru a nu pune în pericol monumentul. Ca urmare, în iunie 1995 a început restaurarea monumentului de către specialiștii Muzeului Național Bran, în regie proprie, la propunerea directorilor de atunci, Ionel Bauman și Raul Mihai, în colaborare cu „Asociația Fiii și Prietenii Branului”, condusă de dr. Emil Stoian. Acțiunea a fost coordonată de regretatul Raul Mihai, director adjunct la acea dată, care a întocmit ulterior și o documentație aflată în arhiva Muzeului Național Bran.

Scările erau deteriorate, lanțurile metalice de protecție lipseau, vegetația parazitară avansase, punând în pericol monumentul, crucile gamate ale grilajului lipseau, iar învelitoarea monumentului era degradată.

Ansamblul s-a restaurat ținând cont de informațiile primite de la grădinarul Ilie Cobzaru care a lucrat la Castelul Bran în timpul Domniței Ileana¹⁵.

Au fost renovate aleea și Monumentul „Inima Reginei Maria”, elementele de piatră, inclusiv sarcofagul de marmură, fiind restaurate de către regretatul restaurator, profesorul Dan Mihai. De crucile metalice ale grilajului s-au ocupat administratorul Ioan Bârsan și regretații: Sorin Viorel Pop, șef de secție la Secția „Vama Medievală” și Nicole Reit, restaurator-metal. Crucile metalice s-au confecționat la S.C. „FSR” S.A. Râșnov¹⁶, iar integrarea cromatică a fost realizată de către Cristian Ion Todor, conservator al Muzeului Național Bran. Elementele din lemn ale băncii de lângă monument au fost confecționate și asamblate de către Ionuț Terciu, restaurator-lemn, care atunci lucra la Muzeul Național Bran. Placa încastrată în stâncă, fixată de către restauratorul Dan Mihai, a fost dăruită de Asociația „Fiii și Prietenii Branului”, în frunte cu președintele acesteia, dr. Emil Stoian Coriolan, și poartă inscripția: „Aici a fost depusă, în 1940, inima REGINEI MARIA A ROMÂNIEI”.

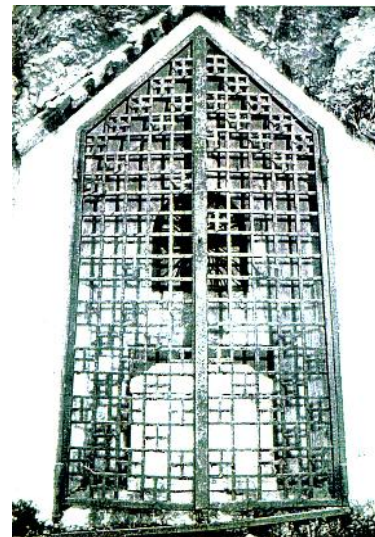


Fig. 18. Monumentul „Inima Reginei Maria”, 5 iunie 1995 (Fototeca Muzeului Național Bran).

¹⁵Informație preluată, în septembrie 2020, de la Nicoleta Petcu, șef de secție, Muzeul Național Bran, care a cules datele de la Ilie Cobzaru în vara anului 1995.

¹⁶Conform contractului de sponsorizare nr. 8654/26.07. 1995 din arhiva Muzeului Național Bran.



Fig. 19. Monumentul „Inima Reginei Maria” cu prilejul restaurării din anul 1995 (Fototeca Muzeului Național Bran).



Fig. 20 și 21. Ansamblul „Inima Reginei Maria” cu placa de marmură montată de Muzeul Bran cu prilejul lucrărilor de restaurare din anul 1995 (Fototeca Muzeului Național Bran).

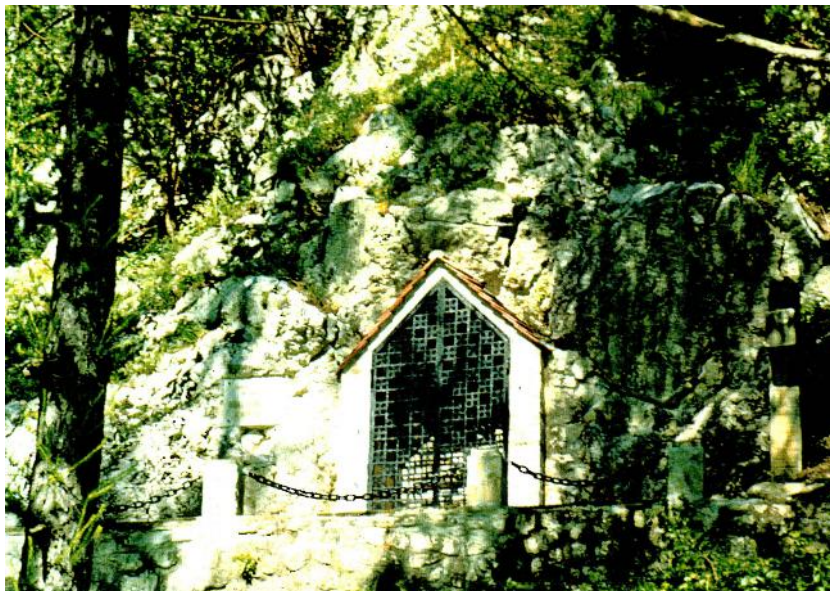


Fig. 22. Monumentul „Inima Reginei Maria”, 1996
(Fototeca Muzeului Național Bran).

Începând cu 15 august 1995 până în iulie 1998, Muzeul Bran a organizat, în fiecare an, manifestarea „Regina Maria la Bran”, care a cuprins slujbe de pomenire, expoziții temporare, completări ale expoziției de bază din castel, simpozioane, colocvii, concerte de muzică clasică.



Fig. 23 și 24. Monumentul „Inima Reginei Maria”, fotografii realizate în timpul manifestării comemorative „Regina Maria la Bran”, ediția a III-a, 15-16 august 1997 (Fototeca Muzeului Național Bran).





Fig. 25-27. Monumentul „Inima Reginei Maria”, fotografii realizate în timpul manifestării comemorative „Regina Maria la Bran”, ediția a IV-a, 18 iulie 1998 (Fototeca Muzeului Național Bran).

În anul 2003, în urma unei documentări științifice realizate de către directorul de atunci al muzeului, Mihai Raul, conform HG nr. 16/16.01.2003, terenul și monumentul „Inima Reginei Maria” au trecut din administrarea Serviciului Român de Informații în administrarea Muzeului Național Bran, iar mai târziu, odată cu retrocedarea Castelului Bran, moștenitorii principesei Ileana au avut drept de folosință specială pentru terenul respectiv, ca apoi, obținând cetățenia română, să devină proprietari ai imobilului.