

PORTRET DE ARTIST - NINA ARBORE

Rodica NIȚU*

*conservator, Muzeul Municipal
Câmpulung Muscel

Abstract: *Talented, educated and skilled, the artist Nina Arbore stood out and distinguished herself, making her style known in the Romanian Interwar art. As an artist of oil and watercolor paintings, fresco and mosaic, mastering multiple drawing and engraving techniques, she managed to stand out due to her strength, skills and experience, vision and sensitivity. Along with her fellow artists, she is the founder of the Women Painters and Sculptors Fine Arts Union Association, as well as of the Women's Art Circle.*

Keywords: *religious painting, Nina Arbore, fresco, painting, modernist tendencies, tradition, innovation.*

Cuvinte-cheie: *pictură religioasă, Nina Arbore, frescă, pictură, tendințe moderniste, tradiție, inovație.*

Motto: *Nina Arbore... Foarte inteligentă, foarte cultă, cu o perfectă educație, mi se părea că numai ea e cu adevărat o ființă civilizată.* Olga Greceanu

Perioada interbelică românească a avut un aspect specific și în ceea ce privește arta. La nivelul acesteia a existat un mozaic de opțiuni de ordin stilistic, și în funcție de natura fiecărui artist, de asimilările și filtrările influențelor stilurilor venite dinspre apusul Europei, iar abordările au fost distincte. Acest lucru se datorează și studiilor făcute în marile centre artistice occidentale precum Paris, Viena sau München.

Capacitatea femeilor de a face artă, urmată de aspirația firească a unui loc în istoria artei, a dat naștere unui curent feminist, distinct din punct de vedere formal și al expresiei, care s-a bazat mai ales pe situația și experiențele femeii în societate.¹

O sensibilitate aparte în ceea ce privește limbajul artistic, o linie mai sinuoasă și mai puțin accentuată se regăsesc într-o lucrare tratată mai meticolos, criterii care pot constitui departajarea artei feministelor de cea a bărbaților - artist.



Foto 1. *Autoportret* - ulei pe pânză, 82,9 x 65,5 cm, 1937; Colecția Muzeului Municipal București.

¹Linda Nohlin, *Why have there been no Great Women Artists?*, Ed. Thames & Hudson, 2021.

²Linda Nohlin (1931-2017), descrisă în *The Guardian* drept „un pionier până la capăt”, a fost profesor emerit de artă modernă la Institutul de Arte Plastice de la New York University. A scris pe larg pe probleme de gen în istoria artei și despre realismul secolului al XIX-lea. Numeroasele sale publicații includ *Femei, artă și putere*.

³Idem.

⁴Linda Nohlin, *op. cit.*

⁵Asociația s-a întins pe o perioadă de 11 ani, între 1916 și 1927, și a fost întemeiată de Cecilia Cuțescu-Storck, Olga Greceanu și Nina Arbore. Prima expoziție a fost organizată sub egida reginei Elisabeta. Alte manifestări ale asociației au fost inaugurate la București în 1922, 1924, 1925, 1926 și 1927 la Ioana Cristea, Aura Popescu, *Doamnele artelor frumoase românești*, București, 2004, p. 7.

⁶Petru Comănescu, *Artiștii noștri. Voroava liniilor adânci. De vorbă cu d-ra Nina Arbore*, în *Rampa nouă ilustrată*, 20 martie 1927 apud Gheorghe Vida, *Nina Arbore. Maeștri basarabeni din secolul XX*, București, 2004, pp. 6-7.

⁷Critic de artă, născut la 12 decembrie 1939, Brăila. A absolvit liceul Militar „Ștefan cel Mare” din Iași, prima promoție, între anii 1953 și 1956. A urmat Școala tehnică de ofițeri de aviație, secția radiofonie de bord, la Medias. A studiat arhitectură, a fost proiectant la Galați, student la zi la Facultatea de Filologie, Universitatea București pe care a absolvit-o în 1969. Din anul doi de facultate, a fost angajat cu carte de muncă și dispensă de frecvență la revistele „Viața Studentească” și „Amfiteatru”. Din 1967, a lucrat în presă la „Flacăra”, „România liberă”, „Național” și „Jurnalul Național”, iar din 2005 a fost și comentator de televiziune. În perioada 1990-2012, a susținut o rubrică zilnică de pamflet social. Printre cărțile de povestiri publicate se numără: „Povestiri diferite”, „Tratat de injurători”, „Povestiri”, „Oameni normali”, „248 de povestiri”, „Momente, schițe, însemnări”, „Proști, dar mulți”, „Istoria unui obiect perfect”. Romane publicate: „Noiembrie vitează”, „Banda lui Möbius”, „Firul principal - cuadratura cercului”, „Sortiți iubirii”, „Motivul - Celălalt - Afară din joc”. A scris monografiile de artă: „Vermeer și criticii săi”, „Florin Niculiu”, „Pictori români uitați”, „Jean Cheller”, „Viața și opera pictorului Sever Burada”, „Tablouri frumoase, autori necunoscuți”.

A face artă, nota Nohlin², înseamnă a-ți însuși un limbaj formal, a transpune un concept în termeni vizuali și abia aceasta este o condiție obligatorie de îndeplinit de către toți cei care au statut de artist, indiferent dacă sunt femei sau bărbați³.

Până în secolul XIX, femeilor nu li s-a permis accesul în academii sau la competiții artistice și cu scop intelectual, iar, când în cele din urmă au fost acceptate, sistemul academic își pierduse destul de mult din importanță. Oricum, lucrurile nu s-au schimbat mult, dacă în mentalitate au rămas la fel. Deși în aparență femeia a câștigat un statut egal cu al bărbatului, în artă și în celelalte domenii se poate vedea clar, în multe cazuri, că lucrurile stau altfel pentru *cei care nu au avut norocul de a se naște albi, măcar de clasă mijlocie și mai ales bărbați*, sublinia Nohlin, artiști în anturaj.⁴

Pentru a dărâma mitul că noi nu avem prea multe artiste mari, am ales o artistă ale cărei creații vorbesc printr-un limbaj simplu, sensibil, feminin: **Nina Arbore**.

Artista Nina Arbore, o româncă de mare impact pentru istoria artei noastre și pentru istoria feminismului din România, s-a impus prin contribuția sa la arta universală. Perioada înfloritoare și pentru artele frumoase reprezintă mediul unde își fac loc tot mai multe doamne și unde, după zece ani de la apariția asociației „Femeile pictore și sculptore”⁵ (1916), fondată de Nina Arbore, Cecilia Cuțescu-Storck și Olga Greceanu, se înființează *Cercul artistic feminin* (1927).

Într-un interviu acordat de către artista Nina Arbore, referitor la înființarea asociației *Femeile pictore și sculptore*, artista sublinia: *De ce am înființat acest salon? Nu ca o mișcare feministă, ci tot din motive artistice. Femeile talentate nu prea erau primite nicăieri. Chiar „Arta Română” nu prea primea bucuroși picturi feminine. De aceea am înființat acest salon în care femeile talentate să poată expune fără greutățile pe care le cer expozițiile personale. Am expus la Salonul Femeilor Pictori și Sculptori în fiecare an. De asemenea și la Salonul Oficial*.⁶

Asociația femeilor pictore și sculptore era patronată de Casa Regală a României, având la bază o strânsă prietenie artistică. Cele trei pictorițe au călătorit mult în străinătate și au avut expoziții în marile orașe: New York, München, Barcelona și Roma, reprezentând, după cum spunea Tudor Octavian⁷, *aripa românzantă a modernismului și a avangardei*.

Artista Nina Arbore devine treptat un nume sonor al plasticii românești, conturându-se profilul unei artiste profund implicată în mișcarea de avangardă românească interbelică.



Foto 2-4. *Portret de femeie* - ulei pe carton, 1927 (stânga); *Două surori* - ulei pe carton, 96,5 x 70 cm, 1925 (mijloc); *Portret de femeie cu câine* - ulei pe pânză, 100 x 73 cm, 1932-1928 (dreapta); Colecția Muzeului Național de Artă al României.

Prima expoziție personală, din 1921, a fost realizată în sala Mozart din București, împreună cu pictorul scenograf rus George Pojedaeff, urmată de cea de a doua, în anul următor. A participat la prestigioase expoziții de grup – Expoziția artiștilor în viață (1912-1916), Contimporanul (1924), Expoziția internațională de la Barcelona (1929), unde Nina Arbore este distinsă cu Diploma de Onoare Clasa I, Grupul Arta Nouă (1932), Expoziția de artă futuristă, la Roma, și Grupul nostru (1933), precum și la majoritatea Saloanelor Oficiale (1924-1940). A participat membră fiind în grupul mișcării feministe, la expoziții alături de buna sa prietenă Olga Greceanu, precum și alături de artista Cecilia Cuțescu-Storck, iar în perioada 1926-1927 a fost profesoară la Academia Artelor Decorative a lui M.H. Maxy și Vespremie.⁸

După Al Doilea Război Mondial, arta Ninei Arbore, precum și a celor două prietene ale sale a fost minimalizată, trecută cu vederea ostentativ, fapt datorat originii lor nobile și ideilor nepotrivite cu orânduirea comunistă.

Artista Nina Arbore rămâne cunoscută mai ales ca autoare a picturii murale de la biserica Sfinții Împărați Constantin și Elena din Constanța⁹, considerată cea mai valoroasă operă a artistei, frescă ce acoperă peste 2000 de metri pătrați. Impunătoarea frescă reprezintă o realizare definitorie pentru viziunea artistei, biserica dobrogeană fiind ridicată între anii 1935-1937, după planurile arhitectului câmpulungean Dumitru Ionescu-Berechet. Pictorița a fost ajutată în realizarea frescei de o echipă

⁸Ioana Cristea, Aura Popescu, *op. cit.*, p. 38.

⁹Impunătoarea construcție, elegantă, zidită din piatră și cărămizi și acoperită cu tablă din aramă, cu pronaos, naos, altar și abside, a fost realizată după planurile arhitectului-șef al Patriarhiei, câmpulungeanul Dumitru Ionescu-Berechet. În ziua de 6 august 1937 s-a făcut recepția naosului și pronaosului, comisia fiind alcătuită din episcopul Gherontie Nicolau al Constanței, profesorul universitar George Oprescu, directorul muzeului de artă din București, pictorul-profesor universitar Camil Ressu, primarul Constanței, Horia Grigorescu, preotul Ioan Roșculeț, Dumitru Ionescu-Berechet, și pictorița Nina Arbore. Recepția finală a avut loc pe 19 noiembrie 1938. Bombardamentele aviației sovietice din 1941 au avariat grav atât Catedrala Episcopală a Constanței, cât și Palatul Episcopal. Ca urmare, Catedrala nu a mai putut fi folosită la săvârșirea sfintelor slujbe. În locul ei, mai mulți ani la rând, au servit drept catedrale episcopale temporare, mai multe biserici din Constanța, printre care și biserica „Sfinții Împărați Constantin și Elena”.

¹⁰Numele acestuia apare în *Tabloul pictorilor și zugrăvirilor bisericești autorizați de Ministerul Cultelor și Artelor* publicat în *Vestitorul*, Anul XIV, nr. 12, Oradea, 1938, p. 114. În prima categorie, aceea a „pictorilor bisericești autorizați”, unde figurează 11 nume, Manoliu apare la poziția 3, iar Nina Arbore la poziția 2.

¹¹Gheorghe Vida, *op. cit.*, p. 30.

¹²Zamfir Ralli-Arbore, cunoscut și sub numele Zamfir C. Arbore sau *Arbure* (n. 14 noiembrie 1848, Imperiul Austriac - d. 2 aprilie 1933, România), a fost un scriitor și gazetar român. A fost fiul lui Constantin Z. Ralli-Arbore și al Olgăi (n. Reva). Bunicul din partea tatălui era grec, căminarul Zamfirache Arbore Ralli. Studiază la *Gimnaziul de Băieți Nr. 1* din Chișinău, apoi la Universitatea din Moscova și Petersburg. În timpul studiilor sale la Moscova, la 17 ani, aderă la mișcarea anarhistă și apoi socialistă. Este arestat și trimis la Fortăreața Petropavlovskia din Petersburg și apoi în exil, la Krasnoiarsk. Din cauza presiunilor urmării autorităților ruse, se mută, în 1870, la Zürich și apoi la Geneva, unde devine un colaborator activ al lui Mihail Bakunin. Zamfir C. Arbore (1848 - 1933) după ce, antrenat în disputele politice, a servit stânga europeană, către anul 1877 s-a stabilit în România. A fost angajat la arhivele statului, șef al serviciului statistic de pe lângă primăria București, profesor la Școala Superioară de Război, unde, între alții l-a avut discipol pe basarabeanul Alexandru Averescu. Se afla în relații de încredere cu reputeți oameni de creație și militanți politici precum B. P. Hașdeu, Mihai Eminescu, Ion Luca Caragiale, Constantin Stere, Pan Halippa, Christian Racovschi, Lev Troțchi, Mihaela Petrașcu. În 1920 a fost ales senator din partea Basarabiei. A fost distins cu Premiul Academiei Române pentru Basarabia în secolul al XIX-lea, București, 1898.

din care au făcut parte Virgil Manoliu¹⁰ din București și pictorii basarabeni I. Filatev și V. Ivanov¹¹. O fotografie de grup din anul 1936 a immortalizat colaborarea celor patru artiști și momentul finalizării picturii (*foto 27*).



Foto 5. *Tatăl artei, Zamfir Arbore* - ulei pe pânză, 50,5 x 45 cm, 1914-1917; Colecția Muzeului Național de Artă al României.

Tamara Nina Arbore s-a născut la București în 8 ianuarie 1889, fiind cea mai mică dintre copiii Ecaterinei și ai lui Zamfir-Ralli Arbore¹², om de litere. A făcut parte dintr-o veche familie boierească de origine basarabeană, cu un arbore genealogic ce se duce până în veacul al XV-lea, la Cristea Arbore, pârălab (conducătorul unui ținut, în perioada medievală) de Neamț la 1471. Neamul Arbore a dat Moldovei boieri de frunte, printre care figura lui Luca Arbore, sfetnicul de încredere al lui Ștefan cel Mare, iar tatăl artei, basarabeanul Zamfir Arbore, a fost scriitor și gazetar.

Viața Ninei Arbore a urmat cu totul alt traseu. Așa cum sublinia jurnalistul cultural Petre Comărnescu, *Nina Arbore a fost ultima urmașă a acestor boieri neaoși și cu adevărat moldoveni*. Dar indiferent de direcția urmată, artista a reprezentat cu cinste numele familiei Arbore.

Sora Ninei Arbore, Ecaterina, a studiat medicina la București și la Sankt Petersburg, unde a lucrat doi ani în laboratorul renumitului savant Ilia Mecinikov, unul din creatorii științei imunității. A publicat multiple materiale, cu subiecte vizând igiena socială și cultura politică. A plătit și ea tribut utopiilor socialiste. La preluarea puterii de stat de bolșevici, în 1917, în Rusia, deținea funcții de răspundere în Comintern. Cum însă revoluțiile stângiste sunt ingrate și își devorează membrii-fondatori, precum și tinerii, în 1937, Ecaterina Arbore, din păcate, devine victimă a epurărilor staliniste.



Foto 6. *Dumitru Arbore, fratele pictoriței* - ulei pe pânză, 44,5 x 35,5 cm.

Pentru Nina Arbore, viitoarea artistă, mediul propice pentru a-și forma o educație solidă a ajutat-o încă din copilărie. Studiile liceale le-a urmat la București, perioadă în care a devenit tot mai pasionată de artă, iar timp de doi ani, a făcut primele studii în pictură în atelierul pictorului Nicolae Vermont (1907-1909)¹³. A plecat apoi la München (1907-1910), unde s-a înscris la Academia de Artă, în clasa profesorului Angelo Jank, (1868-1940), specializat ca pictor în scene cu cai și călăreți. Angelo Jank, profesorul său de desen de la München, își îndruma studenții în cultul pentru arta lui Hans Holbein, pe care îl „explica în cele mai mici amănunte”, așa cum își amintește artista într-un interviu¹⁴.



Foto 7. *Portret de bărbat* - ulei pe carton, 97 x 69 cm, 1925; Colecția Muzeului Național de Artă al României.

Academia de Artă din München a rămas în istorie ca instituția ce a influențat gusturile artistice și estetice ale viitorilor artiști, promovând o artă inovatoare. În paralel, a mers și la cursurile susținute de alți profesori, artiști cunoscuți în epocă. Interesată și de gravură, a studiat diferite tehnici de pictură, printre care fresca, și a învățat grafică, în special ilustrație.

Din Germania a mers în Franța, la Paris (1910-1911), pentru a explora „tainele culorilor”. Și unde altundeva ar fi putut să le afle mai bine decât în atelierul lui Henri Matisse¹⁵, cel pentru care creația era „bucuria de a trăi”. Nina Arbore a fost, de altfel, în ultima promoție care a avut privilegiul de a învăța de la faimosul pictor francez. Tot în atelierul lui Henri Matisse s-a perfecționat și o altă artistă din România, Milița Petrașcu.

Studiul de la Paris a conturat și influențat pregnant stilul artei, Nina Arbore fiind o adeptă a inovațiilor lui Matisse. După cum a mărturisit artista Nina Arbore, într-un interviu apărut în 1927, a fost și model pentru pictorul francez. În mijlocul efervescentei lumii artistice din Parisul începutului de secol XX, artista Nina Arbore cunoaște, descoperă și încearcă diferite viziuni artistice până își definește propriul stil. Demersul creator al artei se revendică din inovațiile aduse de simbolism, expresionism și fovism, pe care le aplică moderat, cerebral, unei arte inspirate dintr-o constantă căutare a idealului formal”, scria Gheorghe Vida, în monografia dedicată artei.

¹³S-a născut la Bacău, în familia profesorului Iosif Grünberg (pseudonimul *Vermont* [vert mont = verde munte] este traducerea din germană a numelui *Grünberg* [grün Berg = verde munte]). A studiat la Școala de arte frumoase din București, cu Theodor Aman, fiind primul student evreu al acestei instituții, apoi la München și la Paris. Ostil conformismului academic, Vermont s-a atașat mișcării de înnoire a grupului pictorilor independenți, numărându-se printre membrii fondatori ai societăților „Ileana” și „Tinerimea artistică”, în cadrul cărora a expus cu regularitate.

¹⁴Ionel Jianu, *De vorbă cu Nina Arbore despre femeile pictore*, în *Rampa*, 23 decembrie 1927.

¹⁵Henry Matisse (31 decembrie 1869-3 noiembrie 1954), pictor francez, unul dintre cei mai străluciți reprezentanți ai artei secolului al XX-lea și, totodată, unul dintre principalii inițiatori ai artei moderne. Moștenitor al impresionismului și neoimpresionismului, Matisse dă impuls mișcării fauviste, dar este, în același timp, un pictor universal, la fel de dezinvolt în cultivarea artei africane, cât și în creația artiștilor renascentiști sau cu operele contemporanilor săi. În anul 1905, la Salonul de Toamnă din Paris, câțiva tineri pictori - Henri Matisse, André Derain, Maurice de Vlaminck, Jean Puy, Henri Manguin și Albert Marquet - expun tablouri care șochează prin violența exploziei de culori. Criticul de artă Louis Vauxcelles, surprins de contrastul dintre culorile pure ale acestor pânze și două busturi în stil clasic expuse în aceeași sală, exclamă: „S-ar putea spune: Donatello printre bestii sălbatice” (în franceză: fauves = animale sălbatice). Expresia a prins și, în ochii publicului, acest nou gen de experiment reprezintă nașterea unui nou curent. Fauvismul nu este totuși o mișcare organizată, nu are un program sau o definiție exactă, se naște din întâlnirea unor pictori cu temperamente artistice foarte diferite, dar frământați de aceleași probleme ale creației. Pe fauviști îi caracterizează spontaneitatea de creație, culorile nealtrate de amestec, aplatizarea spațiului, înregistrarea directă a senzațiilor trăite. Revoluționând folosirea culorii și sensul perspectivei, modificând relațiile dintre pictură și realitate, ei sunt cei care stau în pragul modernității.



Foto 8-10. *Portretul unui artist* - ulei pe pânză, 50 x 40 cm (stânga); *Portret de femeie* - ulei pe carton, 71,2 x 61,4 cm, 1925-1927; Colecția Muzeului Național de Artă al României (mijloc); *Poetul* - ulei pe pânză, 80,5 x 59 cm (dreapta).

În anul 1912, la Salonul oficial al Artiștilor în viață, deschis la București, Nina Arbore a debutat cu trei lucrări: *Pălăria verde*, *Portret*, *Un bătrân*. După doi ani și-a finalizat studiile în Franța și s-a stabilit în București. Lucrările ei au început să fie prezente în mod constant în diferite galerii și expoziții de grup, în București și în alte orașe din Europa.

Portretul capătă în lucrările artistei, originalitate și prospețime. De asemenea, în pictura sa, florile apar constant. Gheorghe Vida nota că „atitudinea artistei în fața acestei teme este una contemplativă, păstrând totdeauna interesul pentru subiect, chiar și atunci când florile par un pretext pentru un exercițiu cromatic, aidoma lui Matisse”. Numele artistei apare și în jurnalele vremii, unde publică gravuri și desene, dar numele Nina Arbore rămâne legat mai ales de realizarea unor lucrări deosebite în câteva biserici, dar mai ales în biserica Sfinții Împărați Constantin și Elena din Constanța¹⁶, considerată cea mai valoroasă operă a sa. Într-o prezentare făcută de artistul și criticul de artă Eduard Andrei, acesta nota că, în Arhivele din Constanța, este păstrat documentul prin care a fost aprobată oferta Ninei Arbore și unde sunt menționate și câteva indicații cu privire la realizarea lucrării. Astfel, se spune că „pictura se va executa al fresco (pe proaspăt) pe fond de aur de 14 karate. Brâiele de demarcație, precum și hramul de la intrare se vor face din mozaic. Nimburile se vor face în relief, mărginite de un brâu de mozaic și vor fi aurite cu aur lucios de 32 karate.”¹⁷

¹⁶Clopotnița, cu adevărat magnifică, are forma unei turlle înalte de 30 de metri, zveltă, așezată lateral și integrată în corpul bisericii. Catapeasma, sculptată în marmură, este opera sculptorului Schmiedinger din București, un artist cunoscut în acele vremuri. Ea cuprinde trei serii de icoane: împărătești, praznicale și ale Sfinților Apostoli. Policandrul, cu 104 lumini, și sfeșnicele împărătești sunt din fier forjat, lucrate cu multă artă. Stranele arhieresti, ale cântăreților și ale credincioșilor, sunt sculptate în lemn, fiind lucrate la Liceul Industrial din Constanța.

¹⁷*Viața și Acatistul Sfinților Împărați Constantin și Elena*, Constanța, Editura Arhiepiscopiei Tomisului, p. 36.



Foto 11. *Trandafiri roz* - ulei pe pânză, 50,4 x 41,2 cm.

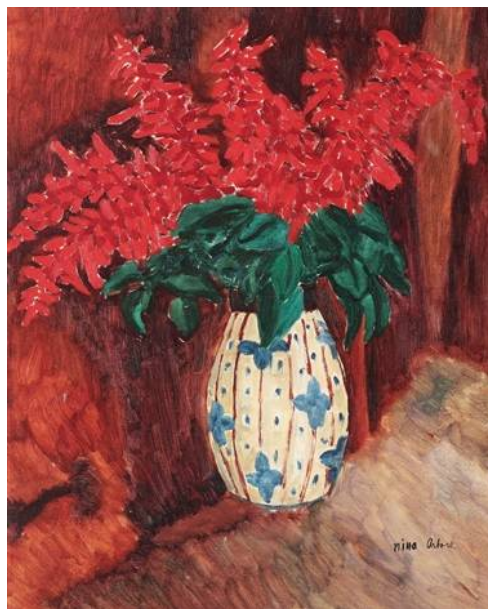


Foto 12. *Vas cu salvie* - 49 x 40 cm.



Foto 13. *Floarea soarelui* - ulei pe carton, 64,5 x 54 cm, 1933, 24 august 1979, Chișinău.



Foto 14. *Coș cu mere* - 62,5 x 41 cm.

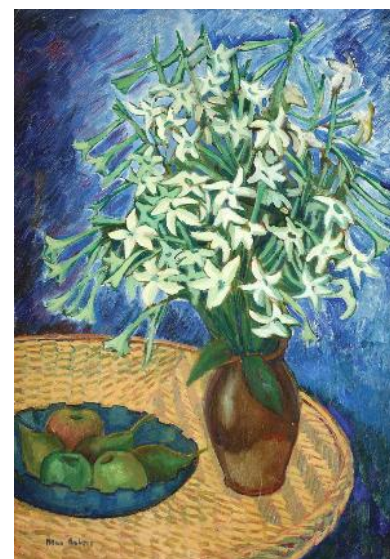


Foto 15. *Natură statică cu regina nopții* - ulei pe pânză, 1922-1927, colecție particulară.



Foto 16. *Autoportret cu pudel-creion și cărbune pe carton*, 70,3 x 50 cm.

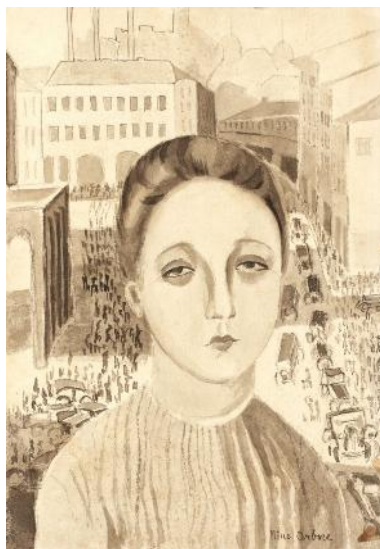


Foto 17. *Actrița - laviu pe hârtie*, 26 x 18 cm.



Foto 18. *Portret femeie. Nud-sepia pe hârtie*, 75 x 55 cm.



Foto 19. *Zamfir Arbore - gravură pe hârtie*, 1933.



Foto 20. *Desen bărbat, 1930, Panait Istrati - publicat în Adevărul Literar și Artistic*, 17 aprilie 1935.

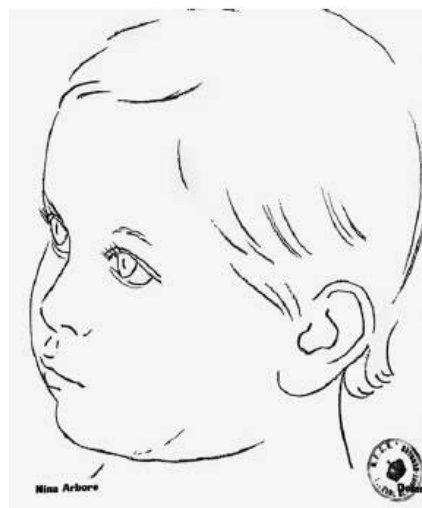


Foto 21. *Desen copil - publicat în Cuvântul Liber*, București, 5 octombrie 1935.



Foto 22-24. *Oraș* - xilogravură pe hârtie, 15,5 x 18,5 cm, (nr. 3 din tirajul de 15 exemplare), 1934, Colecția Academiei Române (stânga); *Moși* - gravură pe lemn, 18,5 x 15,5 cm (mijloc); *Pisici* - acvaforte și acvatinta în ton sepie, 18 x 22 cm, 1935 (dreapta).

Toată lucrarea se va executa sub supravegherea artistică a arhitectului diriginte, pentru a nu fi discordanță între arhitectură și pictură”. Secundată de pictorii basarabeni V. Manoli, I. Filatiev și V. Ivanov, execută în frescă, tempera și mozaic/ulei, lucrările monumentale la Biserica Sf. Împărați Constantin și Elena, Constanța (1936-1937), mai apoi la Biserica Sf. Ilie Tesviteanul, Sinaia (1938-1939), precum și mozaicurile catedralei din Deva. Aceste lucrări constituie un prinos înnoitor, neo-bizantin, marcat de originalitate pentru atare gen de creație din prima jumătate a secolului al XX-lea, în primul rând prin amplificarea rolului tandemului: componente grafice și cele cromatice.

Pisania bisericii din Constanța menționează că aceasta a fost restaurată între anii 1980 și 1981 de către pictorul Gheorghe Ciobanu, paroh fiind pe atunci preotul Aurel Cazacu, iar preot împreună-slujitor Dumitru Stănei, protopop al Constanței.

La biserica Sfinții Împărați din Constanța, Nina Arbore a executat nu numai pictura în frescă, din interior, ci și icoanele catapetesmei, în tempera pe lemn. De asemenea, a realizat în mozaic atât brăurile din interior, cu motive geometrice și vegetale, care înconjoară ferestrele și tivesc la bază anumite scene, cât și icoana cu sfinții patroni ai bisericii de pe timpanul portalului de intrare, ce amintește lecția mozaicurilor ravennate. La rândul lor, icoanele catapetesmei trimit la hieratismul bizantin, filtrat prin expresivitatea Prerenășterii italiene, ca la Duccio sau Cimabue, sau la maniera medievalizantă, influențată de miniaturile celtice¹⁸. Aspectul solemn al icoanelor, cu o cromatică reținută și fond de aur, este potențat de albul înconjurător al monumentalei tâmplice de marmură, cu coloane și capiteliuri, executată după desenul arhitectului D. Ionescu-Berechet de către August Schmiedigen din București.¹⁹

¹⁸Gheorghe Vida, *op. cit.*, pp. 31-32.

¹⁹Tâmplica a fost realizată din beton armat și placată cu decorație sculptată în marmură, în baza contractului 14851/3 iunie 1936, D.J.A.N. Constanța, fond Primăria Constanța, dosar 83/1936.

²⁰ *Istoricul bisericii „Sf. Împărați” din Constanța*, în: *Ortodoxia tomitană*, nr. 2, februarie 2004, Constanța, Poligraf SA, p. 2.

²¹ Tache Soroceanu, *Nina Arbore, iconograf*, în *Adevărul literar și artistic*, anul XVIII, seria a III-a, nr. 881, 24 oct. 1937.

²² Idem.

²³ Idem.

²⁴ Tudor, *Un tezaur de artă la Constanța. Pictura bisericii Sf. Constantin și Elena, opera pictoriței Nina Arbore*, în „România de la Mare”, anul IV, nr. 200, 4 oct. 1937.

Referitor la același edificiu, criticul de artă George Oprescu remarca: „Nu cred că mă înșel afirmând că biserica, așa cum a ieșit din planul arhitectului și din mâna pictoriței, va fi o podoabă a orașului și una din frumoasele noastre clădiri religioase din ultimul timp”²⁰.

La rândul său, criticul și pictorul Tache Soroceanu, într-un articol din „Adevărul literar și artistic”, consideră creația pictoriței ca „o operă de înnoitor, o operă personală (...) spontană și lucidă până în detalii”²¹. Aceasta face și o justă apreciere asupra nivelului picturii bisericești de la noi la acel moment, care ar merita citată: „Pictorii noștri de seamă n-au fost chemați decât întâmplător să zugrăvească o biserică. și atunci după multe greutăți, la lungi intervale – astfel că în opera lor n-a putut exista continuitate. Aceasta-i pricina nivelului scăzut sub cari se prezintă iconografia contemporană.”²² Cronicarul își exprimă însă speranța că această stare de lucruri tinde să se schimbe pozitiv: „Ministerul Artelor a legiferat unele măsuri: nu-i mai este îngăduit întâiului venit cu o traistă de scule în spate, să se urce pe schele și să închipuie cu șablonul fața Maicii Domnului și a lui Iisus. Artiștii de seamă pe care-i avem încep să fie întrebuițați. După Tonitza, Damian, Papatriandafil, Ștefan Constantinescu, Alexandru Moscu, Adina Paula Moscu, întâlnim acum pe Nina Arbore, proaspăt iconograf. (...) Aș putea spune că blânda fiică a lui Zamfir Arbore, așa de modestă totdeauna, așteptând o zi a ei, a ajuns la cea mai mare izbândă: s-a găsit pe ea însăși.”²³

În acest fel, Nina Arbore se manifestă ca un artist total, capabil a se exprima într-o varietate de tehnici: frescă, pictură în tempera pe lemn, mozaic. Fresca de peste 2000 de metri pătrați a Ninei Arbore de la biserica din Constanța este apreciată și în presa vremii. Într-un ziar local apare în 1937²⁴ un articol semnat de un anume I. Tudor, probabil critic amator, care, dincolo de un anumit patetism, face și o serie de observații valide, precum aceea că artista tinde „spre un neo bizantinism (...) care reamintește pe primitivii italieni”.

Pictura religioasă a Ninei Arbore de la Constanța este, așadar, un produs artistic de excepție, situat la granița dintre tradiție și modernitate, reconfigurând în chip definitoriu stilul neo-bizantin marcat de infuzia Art-Nouveaului.

Artista Nina Arbore împreună cu buna sa prietenă, Olga Greceanu au susținut și înființarea Sindicatului Artelor Frumoase. Împreună au deschis la New York o expoziție, lucrările lor fiind admirate și de Eleanor Roosevelt, soția președintelui american de atunci. Între cele două doamne s-a legat o strânsă prietenie și colaborare bazate pe respect și admirație începând din anul 1915, când cu ocazia participării la o expoziție a femeilor pictorițe, Olga Greceanu spunea: *cu această împrejurare am*



Foto 25. Biserica Sf. Împărați Constantin și Elena, Constanța.

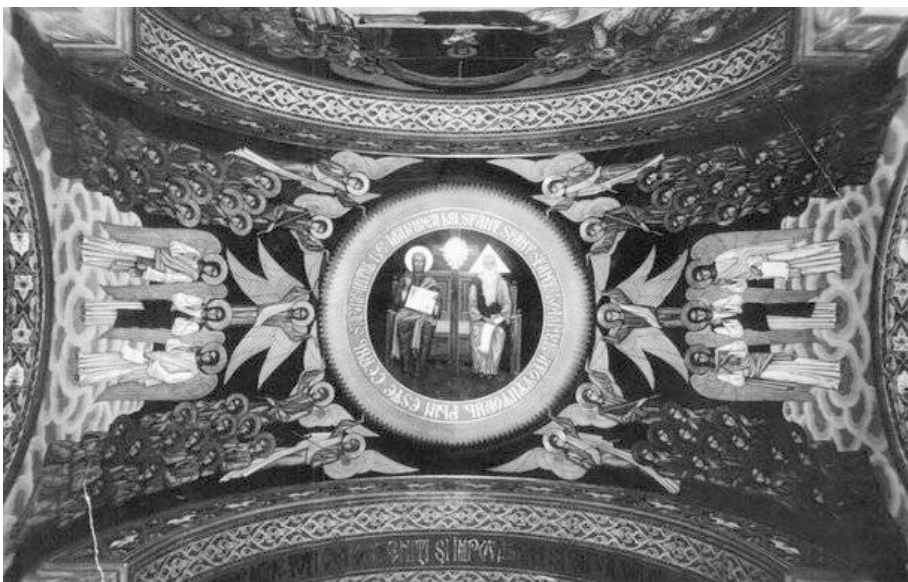


Foto 26. Sfânta Treime susținută de îngeri (boltă pronaos), Frescă, 1936-1938, Biserica Sf. Împărați Constantin și Elena, Constanța.



Foto 27. Nina Arbore împreună cu pictorii I. Filatief și Victor Ivanov pe șantierul Bisericii Sf. Împărați Constantin și Elena, Constanța, 1936, fotografie din colecția Tudor Stavilă.

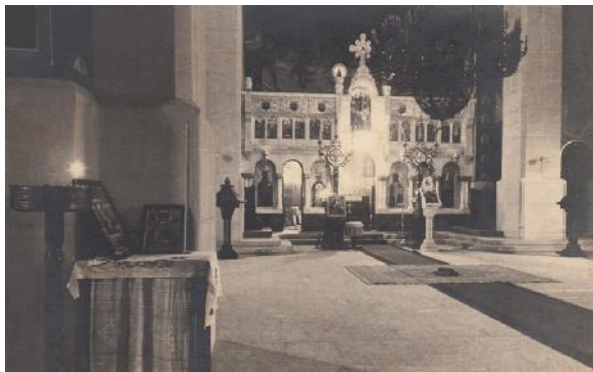


Foto 28. Interior. Biserica Sf. Împărați Constantin și Elena, Constanța.



Foto 29. Icoană de Hram, Mozaic, 1936-1937, Luneta Portalului de la intrarea Bisericii Sf. Împărați Constantin și Elena, Constanța.



Foto 30. Biserica Sf. Împărați Constantin și Elena, Constanța.

cunoscut-o pe Nina Arbore. De la prima strângere de mână, am rămas atașată de ea, pentru că Nina Arbore era în toate opusul meu, ea era blondă, eu șatenă, ea cu ochii albaștri, eu cu ochi căprui, ea indiferentă și calmă, eu entuziastă și aprinsă, ea gravă, eu mereu dispusă la râs, ea închisă în sentimentele ei, eu exprimându-le fără astâmpăr. Prin contrast mi-a plăcut felul ei rece de a lua parte la întruniri, calmul judecății ei, stăpânirea de sine ce avea în orice împrejurare... Ea, parcă indiferentă, abia dacă urmărea cu ochii pe cel care vorbește, ca la urmă, laconic, să-și spuie părerea ei în trei vorbe, dar acele trei vorbe erau cu adevărat întemeiate și, de cele mai multe ori se făcea așa cum era decizia ei. Nu insista, nu discuta, nu căuta să convingă. Dar odată o părere adoptată sau anunțată n-o mai schimba și o astfel de tărie, de perseverență impunea²⁵.

Talantă, instruită și cultă, Nina Arbore s-a constituit într-o adevărată protagonistă a artelor frumoase românești. Artist plastic a reușit prin pictură cu culori de ulei și de apă, prin frescă și mozaic, prin multiple tehnici ale desenului și gravurii, să se impună, după cum o caracteriza critica timpului, prin soliditatea meșteșugului și măiestriei, prin poeticitatea viziunii și, mai ales, prin sensibilitate. Creațiile sale, categoric depășind cadrul de la care a pornit la debut, alături de cele semnate de colegele sale, Rodica Maniu Mütznner, Michaela Eleutheriade, Lucia Demetriade Bălăcescu, Cecilia Cuțescu-Storck, Mina Byck-Wepper, Nuni Dona, Nutzi Acontz, Elena Popea, Magdalena Rădulescu, sunt etalate frecvent la prestigioase expoziții din țară și din străinătate.

Deviza „urăsc tot ce-i vulgar și insistent, caut măreție și seriozitate clasică” a reprezentat-o permanent pe artista Nina Arbore, dar asemeni altor artiste, nici ea nu a putut fi pe placul regimului comunist. În perioada de la începutul instaurării comuniste, numele ei s-a dorit șters din galeria artiștilor de valoare. După reînregistrarea Societății artiștilor plastici din Basarabia – *Societatea de Belle Arte*



Foto 31. Frescă din interiorul Bisericii Sfântul Ilie Tesviteanul, Sinaia.

din Basarabia²⁶ – Nina Arbore conlucrează alături de Auguste Baillayre, Vasile Cijevschi, George Petrașcu, Mihaela Petrașcu, Alexandru Plămădeală, la viața artistică de la Chișinău, simultan antrenând plasticieni originari din Basarabia în acțiuni de creație în alte centre culturale din România.

Creația Ninei Arbore a beneficiat de la început de abordări pertinente și dogme ale unor colegi și critici de artă precum Nicolae Tonitza, George Oprescu, Marcel Iancu, Ionel Jianu, Alexandru Plămădeală. A fost și profesor în învățământul artistic, între anii 1926-1927, la Academia Artelor Decorative a lui M.H. Maxy și Vespremie.²⁷ A colaborat cu desene și gravuri cu tematică socială la publicațiile *Adevărul literar și artistic* și *Cuvântul liber*.

Astăzi, după multe decenii, picturile ei au ieșit din nou la lumină și iubitorii de artă le pot vedea și la Muzeul Național de Artă al României, la Muzeul Colecțiilor de Artă din București și la Muzeul Municipiului București, iar în colecția Muzeul Municipal Câmpulung, din păcate poate fi admirată numai o singură lucrare, *Portretul poetului Ion Minulescu*.

Criticul de artă Tudor Octavian scria într-un articol: „În sălile unde Muzeul Național de Artă prezintă astăzi lucrările Ninei Arbore, ale Mericăi Râmniceanu, ale Olgăi Greceanu, ale Nadiei Grossman Bulighin și, pe

²⁵ *Viața Basarabiei*, nr. 5-6, 1942.

²⁶ Uniunea Artiștilor Plastici din Moldova are o istorie seculară și are o tangență directă cu apariția artei profesionale în ținut. Printre precursorii figurează Societatea Amatorilor de Arte Frumoase din Basarabia (1903) fondată din inițiativa lui Vladimir Okușko, Pavel Piscariov, Eugenia Maleșevschi, Vasile Blinov, Alexandru Climașevschi ș.a. Din 1903 până în 1918 această Societate a organizat 9 expoziții, cu participarea în comun a pictorilor ruși și ucraineni, singura excepție fiind vernisajul din 1915, când în calitate de exponenți au figurat doar artiști plastici basarabeni. Odată cu schimbarea situației politice și unirea Basarabiei cu România (1918), viața artistică capătă o amploare majoră. La Chișinău, școala Municipală de Desen, odată cu venirea în fruntea instituției a lui Alexandru Plămădeală, la 1 martie 1919, în colaborare cu August Baillayre și șneer Cogan, este transformată în școala de Arte Frumoase, care s-a impus ca centru al culturii basarabene. La inițiativa lui Alexandru Plămădeală, Auguste Baillayre și Vladimir Doncev, cât și a membrilor fostei societăți, în 1921, la Chișinău, este înființată „Societatea de Belle - Arte din Basarabia”. În comparație cu cea precedentă, noua societate includea mai multe secții și dispunea de funcții mai ample. În afară de compartimentul de artă plastică, mai funcționau secțiile de muzică, arhitectură, de teatru (dramaturgie și balet) și un compartiment de fotografie artistică. Însă o activitate permanentă desfășura secția de arte plastice, care, pe parcursul existenței (1921-1939) a organizat 11 expoziții, dintre care una la București (1921-1922), câte una la Bolgrad (1934) și la Ialoveni (1938), celelalte având loc la Chișinău.

²⁷ Ioana Cristea, Aura Popescu, *op. cit.*, p.38.



Foto 32. Portretul poetului Ion Minulescu - colecția Muzeul Municipal Câmpulung, nr. inv. 86/457, dim. 163 x 80 cm.

ceilalți pereți, ale bărbaților frunțași ai avangardei, opera femeilor reține prin eleganță, franchețe și un simț al monumentalului care confirmă o dotare naturală însemnată de echilibru și forță. E exagerat să vorbim de frumusețea tablourilor unor Maxy, Marcel Iancu sau Brauner, fiindcă altele sunt meritele acestora. Dar picturile Ninei Arbore și ale Mericăi Râmniceanu sunt pur și simplu frumoase. Au o noblețe a punerii în pagină care-i emoționează chiar și pe necunosători.”

Artista Nina Arbore, după moartea tatălui, în anul 1933 și a surorii, în 1937, s-a îndreptat spre pictura bisericească, și-a schimbat modul de viață, regăsindu-se din depresia provocată de pierderea rudelor, în pictura religioasă. Prin pictura religioasă scrie o pagină importantă în istoria picturii murale ortodoxe din România. Moartea prematură din 7 martie 1942 vine după o perioadă istovitoare în care, bolnavă fiind, i-a slăbit vederea și nu a mai putut picta, însă a lăsat în urmă o operă matură, construită cu măreție și seriozitate clasică, care astăzi reprezintă o mărturie a luptei pentru egalitate de gen, pe scena artistică și în societate, o operă demnă de respect și admirație, din care tână generație are de învățat.

Bibliografie

1. Anghelescu, Victoria, *Capodopere ale doamnelor picturii românești*, 29 ianuarie 2011.
2. Arbore, Braga, T., *Nina, Doamna artelor frumoase românești*, în *Revista Akademos*, nr. 3 (22), septembrie 2011, pp. 128-131.
3. Cristea, Ioana, Popescu, Aura, *Doamnele artelor frumoase românești*, București, 2004, p. 38.
4. Nohlin, Linda, *Why have there been no Great Women Artists?*, Ed. Thames & Hudson, 2021.
5. Jianu, Ionel, *De vorbă cu Nina Arbore despre femeile pictore*, în *Rampa*, 23 decembrie 1927.
6. Soroceanu, T., *Nina Arbore Iconograf*, în *Adevărul literar și artistic*, 31 octombrie 1937 (anul XVIII, Seria III, N-882).
7. *Viața Românească*, nr. 5-6, 1942.
8. Vida, Gheorghe, *Nina Arbore/Maeștri Basarabeni din Secolul XX*, Ed. Arc, Chișinău, 2004.
9. Ziarul *Adevărul.ro* – *O româncă, ultima ucenică a marelui Matisse* de Sânziana Ionescu, 12 martie 2016.
10. *** *Istoricul bisericii „Sf. Împărați” din Constanța*, în *Ortodoxia tomitană*, nr. 2, februarie 2004, Constanța, Poligraf SA, p. 2.