

RESTAURAREA UNUI ȘTERGAR FOLOSIT ÎN CEREMONIALUL DE NUNTĂ

*restaurator textile, Laboratorul de Restaurare-Conservare Patrimoniul Mobil și Imobil, ICEM Tulcea

Anca ȘTEFANOV*

Abstract: *The traditional towel is a decorative piece, rectangular in shape, made at the horizontal loom, in two threads, with a fundamental-cloth connection, with cotton and silk warp. At both ends the piece has decorations divided into seven registers. The wiper field is decorated with 23 registers with 3 strips each. The ends of the towel are closed by a hem with holes. The chromatic of the towel is balanced, the colors used being: natural, red, green, blue, black, purple, light blue, cherry.*

Keywords: *traditional towel, decorative motifs, working techniques, chromatic, degradation, gaps.*

Cuvinte-cheie: *ștergar, motive decorative, tehnici de lucru, cromatică, degradări, lacune.*



Fig. 1. Ansamblu ștergar, înainte de restaurare.

Dobrogea este pământul dintre Dunăre și Mare, pe care omul l-a îndrăgit, l-a apărat de cotropitori și cu care s-a „contopit”, învingând toate vicisitudinile naturii și ale vremurilor întunecate.

Ținutul dobrogean este primitiv și darnic în multe și felurite bogății, cu o poziție geografică care i-a dat întotdeauna un rol strategic de prim ordin, poartă către lumea întreagă și punte spre toate celelalte ținuturi ale țării.

Aici natura a fost mai darnică prin clima sa văratecă și mai puțin excesiv continentală, cât și prin relieful ținutului, ce cuprinde o stepă și un podiș roditor, dealuri cu pășuni întinse și livezi, munți cu păduri și lunci mănoase. La poalele acestor înălțimi care în tot ansamblul lor alcătuiesc platforma horstului dobrogean, se întinde, pe lunca fluviului, o dantelărie de bălți ce însoțește albia acestuia, până în zona sa de vărsare.

În contextul țesăturilor tradiționale românești, ștergarele reprezintă o categorie cu funcționalități multiple: piese pentru decorarea casei, piese utilizate în ceremonialurile legate de obiceiurile de familie (naștere, nuntă, înmormântare), piese de uz cotidian.

Materialele din care au fost confecționate ștergarele sunt:

- ♦ de origine vegetală (bumbacul)
- ♦ de origine animală (borangicul și lâna)

La aceste materii prime de bază s-au adăugat, pentru realizarea motifelor decorative: bumbacul, mătasea, arnici, firul metalic. Până spre mijlocul secolului XIX, aceste fire erau produse în gospodărie, pentru ca apoi, odată cu dezvoltarea industriei textile, să se treacă la utilizarea bumbacului prelucrat de mașini.

Descrierea ștergarului

Ștergarul este o piesă decorativă, de formă dreptunghiulară, cu o lungime de 300 cm și o lățime de 56 cm, realizată la războiul de țesut orizontal în două ițe, cu urzeală din bumbac și bățatură de bumbac și borangic, folosind o legătură fundamental – pânză.

La ambele capete (secțiunea I și III), piesa este decorată cu un număr de câte șapte registre:

R I – realizat la război, în tehnica *printre fire* – vrăste și tehnica *șabac*;

R II – realizat la război, în tehnica *șabac*, cu motive vegetale stilizate, motive florale;

R III - RV – grupuri de cinci vrăste, alese la război, în tehnica *printre fire*;

R IV (registru central) – realizat în tehnica *șabac*, cu motive avimorfe, stilizate;

R VI – realizat la război, în tehnica *șabac*, cu motivul *valul*;

R VII – registrul simplu, ales la război, în tehnica *printre fire*.

Câmpul ștergarului (secțiunea II) este realizat din urzeală și băteală din bumbac, decorat cu 23 de vrăste a câte 3 benzi fiecare. Capetele ștergarului sunt încheiate printr-un tiv cu găurele. Cromatica ștergarului este echilibrată, culorile folosite fiind: natur, roșu, verde, albastru, negru, mov, albastru deschis, vișiniu.



Fig. 2. Descrierea ștergarului.



Fig. 3. Țesătură în 2 ițe - legătură fundamental pânză.

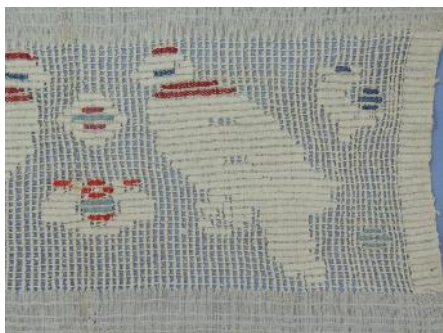


Fig. 4. Tehnica șabac cu motive avimorfe.



Fig. 5. Tehnica șabac cu motive florale.



Fig. 6. Tehnica șabac cu motivul valul.

Ștergarul este realizat din fire cu următoarele caracteristici:

- ❖ fire de urzeală – din bumbac, de culoare albă, simple, torsionate în Z, cu o desime de 14 fire/1 cm;
- ❖ fire de băteală – din borangic, de culoare natur, simple, torsionate în S, cu o desime de 19 fire /1 cm.
- ❖ fire de băteală – din bumbac, de culoare albastru deschis (vrâstă), duble, torsionate în S, formate din 2 fire simple, torsionate în Z;
- ❖ bandă metalică (vrâstă), alamă;
- ❖ fire de băteală – din bumbac, de culoare roșie, două fire cablate, duble, torsionate în S, formate din 2 fire simple, torsionate în Z;
- ❖ fire de băteală – din bumbac, de culoare verde, fire duble, torsionate în S, formate din 2 fire simple;
- ❖ fire de băteală – din bumbac, de culoare mov deschis, fire simple, torsionate în Z;
- ❖ fire de băteală – din bumbac, de culoare albastru deschis, două fire cablate, duble, torsionate în S, formate din 2 fire simple torsionate în Z;
- ❖ fire de băteală – din bumbac, de culoare grenă, două fire cablate, duble, torsionate în S, formate din 2 fire simple, torsionate în Z;
- ❖ fire de băteală – din bumbac, albe, două fire cablate, simple, torsionate în Z;
- ❖ fire de băteală – din bumbac, de culoare albastră, două fire cablate, duble, torsionate în S, formate din 2 fire simple, torsionate în Z;
- ❖ fire de execuție, găurele – din bumbac, albe, fire duble, torsionate în S, formate din fire simple, torsionate în Z.

Starea de conservare

Degradări produse în procesul de realizare a obiectului

- ❖ Defect de toarcere – cu aglomerare de fibre;
- ❖ Defect de țesere – Flotare urzeală și băteală;
- ❖ Defect de țesere – fire înnodate (urzeală sau băteală ruptă);
- ❖ Contragere punct găurele – Cauzată de tensionarea firului de coasere a găurelelor.

Degradări produse în timpul folosirii obiectului

- ❖ Lacună de material, cu destrămarea contur – produsă mecanic (spălare);
- ❖ Pierdere integritate șabac – ruperea firelor de urzeală și băteală;



Fig. 7. Defect de toarcere - acumulare de fibre.



Fig. 8. Defect de țesere - flotare băteală.



Fig. 9. Defect de țesere - fire innodate.



Fig. 10. Pată de rugină.



Fig. 11. Pete de natură necunoscută.



Fig. 12. Lacună de material cu destrămarea de contur.

- ❖ Lacună de material;
- ❖ Pată rugină – migrare rugină în fir (cui);
- ❖ Pătare – pete de natură necunoscută;
- ❖ Depuneri excremente de insecte – cauzate de expunerea liberă;
- ❖ Perforare țesătură – utilizarea obiectului prin agățare, cu cuie.



Fig. 13. Pierdere integritate șabac.



Fig. 14. Teste de migrare a coloranților.



Fig. 15. Tratament de curățare generală.



Fig. 16. Uscare pe hârtie de filtru.

Tratamente de restaurare efectuate

- ♦ Teste de migrare a coloranților pentru toate firele colorate din obiect. Testarea s-a efectuat cu soluție Romopal, concentrație 1 %, la temperatura de 20°C – nu este migrare de coloranți;
- ♦ Tratament de curățare generală, cu soluție de Romopal, concentrație 0,5 %, la temperatura 15°C. Uscarea s-a efectuat pe pat de hârtie de filtru, în stare relaxată, după absorbția avansată a lichidului din piesă.

Operațiuni de restaurare

Pentru restaurarea lacunelor de material s-a folosit o țesătură cu legătură de pânză din borangic/bumbac (băteală/urzeală) de culoare natur, cu caracteristici tehnice asemănătoare cu țesătura originală (care aparținea unui ștergar asemănător) și fire din borangic, de culoare natur.

Pentru lacuna de material din zona tivului cu găurele s-au realizat următoarele operațiuni:

- ♦ Montarea în gherghef a suportului nou de consolidare, astfel încât să se poată folosi liziera de material;
- ♦ Desfacerea tivului cu găurele, pe o porțiune mai mare decât lacuna, pentru a putea suprapune țesătura originală peste suportul nou;
- ♦ Fixarea provizorie, locală, a zonei, pe suport nou, prin coasere cu fir din bumbac 100%, de culoare albastră, folosind un punct de însăilare;
- ♦ Consolidarea conturului lacunei de material, cu fir de borangic, de culoare natur, folosind punct de feston oblic;
- ♦ Consolidarea pe suport nou, în zona de tiv, folosind punctul zigzag; consolidarea bătelii, de culoare albastră, folosind punctul restauratorului (marginea lacunei în acea zonă s-a destrămat, firele de băteală flotând dezordonat), cu fir de borangic, de culoare natur;
- ♦ Demontare-fixare provizorie, pentru a putea decupa suportul de consolidare nou;
- ♦ Demontarea din gherghef, prin decuparea suportului la 2-3 mm de marginea intervenției efectuate;
- ♦ Festonarea suportului nou de consolidare, pentru a împiedica destrămarea țesăturii suportului de consolidare nou, la întreținerea obiectului după restaurare, cu fire de borangic și punct de feston;
- ♦ Reconstituirea tivului cu găurele, după decuparea suportului nou, astfel încât acesta să fie în interiorul tivului original.



Fig. 17. Lacună de material cu destrămarea de contur - desfacerea tivului cu găurele.



Fig. 18. Fixare provizorie a zonei pe suport nou.



Fig. 19. Consolidare contur lacună de material.



Fig. 20. Aspect după consolidare - reconstituire tiv cu găurele.

Pentru lacuna de material s-au realizat următoarele operațiuni:

- ♦ Montarea în gherghef, fixarea provizorie a zonei, prin suprapunerea pe aceeași direcție a firelor celor două țesături;
- ♦ Consolidarea pe suport nou, folosind pasul restauratorului și fixarea firelor originale, cu fir de borangic;
- ♦ Demontarea din gherghef se face după înlăturarea firelor de fixare provizorie a zonei, prin decuparea suportului nou, la o distanță de 2-3 mm de marginea intervenției.



Fig. 21. Lacună de material - montare în gherghef, fixare provizorie a suportului nou.

Fig. 22. Consolidare pe suport nou.



Fig. 23. Aspect după consolidare.



Fig. 24. Lacună de șabac.



Fig. 25. Montare în gherghef suport nou de consolidare.

Pentru lacuna de șabac s-au realizat următoarele operațiuni:

- ♦ Montarea în gherghef - suport de consolidare nou - țesătură din borangic (urzeală/băteală) cu lizieră de material, pentru a avea o stabilitate mai bună la consolidare;
- ♦ Montarea în gherghef șabac, astfel încât un șir de torsade sănătoase să se suprapună pe liziera de material;
- ♦ Reconstituirea șabacului, consolidarea pe suport nou, prin fixarea firelor de urzeală originale în jurul unora noi și formarea unor grupuri care imită torsadele;
- ♦ Consolidarea pe suport nou a flotărilor folosind punctul restatorului;
- ♦ Demontarea din gherghef - decuparea suportului nou pe conturul intervenției, fără a lăsa rezerve care ar obtura zona ajurată. Zona de suprapunere cu țesătura originală se va festona după consolidare, pe suport nou.



Fig. 26. Montare în gherghef șabac.

Fig. 27. Reconstituire șabac,
consolidare pe suport nou.

Fig. 28. Aspect după reconstituire șabac.



Fig. 29. Ansamblu ștergar,
după restaurare.

Tehnicile de lucru frecvent utilizate pentru ștergare erau: țesutul în două ițe, alesul peste fire, năvăditul, alesul în șabac și alesul cu tăieturi Karamani. Acestea sunt tehnicile în care se ornamează capetele ștergarului cu diverse motive în timpul țesutului (motive geometrice, vegetale, avimorfe, zoomorfe, antropomorfe).

Ștergarul prezentat în lucrare face parte din colecția Muzeului de Etnografie și Artă Populară din cadrul Institutului de Cercetări Eco-Muzeale „Gavrilă Simion” Tulcea.

Bibliografie

1. Oprescu, George, *Arta țărănească la români*, București, 1922.
2. *Arta populară românească*, Ed. Academiei, 1969.
3. *100 de ștergare românești din colecția Muzeului de Artă Populară și Etnografie. Motive zoomorfe și avimorfe*, Ed. Dobrogea, 2007.