



## RESTAURAREA UNUI CEAS BIEDERMEIER DIN 1850

Luigi Flaviu ȘUTA\*

\*restaurator expert lemn, Muzeul  
Județean Argeș, Pitești

**Abstract:** *This paper presents the restoration process of a Biedermeier type clock from the Arges County Museum in Pitești. The Biedermeier style came with conceptual novelties, with the end of the Napoleonic wars and the beginning of the 1848 revolutions. The industrial revolution also came with some standardization of the technological processes that were previously manual. This particular clock shows us some of the characteristic elements of those times, defying the passage of time with its sound.*

**Keywords:** *Biedermeier, clock, restoration, industrial revolution.*

**Cuvinte-cheie:** *Biedermeier, ceas, restaurare, revoluție industrială.*

Mare parte din farmecul ceasurilor din zilele noastre constă în combinația dintre artă și mecanică. Odată cu sfârșitul anilor 1800, familiile mai înstărite aveau câte un ceas în fiecare cameră și câte un ceas de buzunar. Apariția căilor ferate a avut ca efect o standardizare a timpului, în Anglia ceasurile fiind potrivite după ora locală. Această operațiune era efectuată, de regulă, de către un ceasornicar sau un bijutier care avea și el un ceas de buzunar, potrivit după o pendulă etalon din magazinul lui.

Istoria ceasului începe undeva în nordul Italiei, unde o anumită categorie a societății avea nevoie de cunoașterea exactă a timpului: călugărițele și monahii. Nevoia lor de a se aduna la rugăciune, în anumite intervale orare, a avut drept consecință dezvoltarea ceasornicării.

Primele au fost orologiile amplasate pe turnuri. Apariția breslelor de ceasornicari, în toate orașele Europei, a dus la o adevărată competiție între ei, astfel că ceasurile confecționate vor avea forme diferite, vor fi utilizate materiale deosebite, esențe exotice scumpe etc.

Apariția clasei de mijloc a fost rezultatul dezvoltării industriale masive. Stilul Biedermeier vine ca o interpretare simplificată a influențelor



Fig. 1. Ansamblu, înainte de restaurare.



Fig. 2. Detaliu (cadran), înainte de restaurare.

stil francez Empire care a introdus romantismul stilurilor antice ale Imperiului Roman, adaptându-le tendințelor moderne de început de secol XIX. Dacă până atunci în fabricarea mobilierului de artă erau utilizate esențele exotice, stilul Biedermeier va aduce, ca noutate, utilizarea esențelor disponibile pe plan local: lemnul de cireș, frasin și stejar în defavoarea esențelor exotice scumpe, cum ar fi mahonul. Această esență era disponibilă în porturile comerciale Antwerp, Hamburg și Stockholm, iar trecerea dintr-un principat în altul era impozitată de fiecare dată. Acest aspect a făcut ca mahonul să fie foarte scump, dar meșterii vremii au găsit soluția înlocuirii lui cu cireșul, pe care l-au băițuit ca să imite varietățile mai scumpe de mahon.

### Ceasul înainte de restaurare

Se poate observa starea de degradare prin prezența oxizilor, a depozitelor de praf, a zonelor lacunare cu pierdere de material, urmele unui atac biologic.

Au fost urmate cunoscutele proceduri: executarea martorilor fotografici, desprăfuirea pieselor componente, documentarea, pregătirea materialelor, stabilirea procesului tehnologic precum și ordinea operațiunilor.

În ceea ce urmează, fotografiile vorbesc de la sine despre toate aspectele pomenite mai sus. O parte din elementele decorative de pe profil sunt pierdute, așa că am lăsat elementul profilat liber, în vederea completării acestuia atunci când vor fi găsite elementele decorative de referință. Elementele lacunare din ramă au fost executate manual, prin cioplire, cu ajutorul dălților profilate, în conformitate cu elementele de referință existente.

Pe această parte de ramă se poate observa prezența câtorva urme din ornamentică și din această cauză am preferat, după mai multe căutări, să las acel spațiu liber, în vederea soluționării acestei probleme, odată cu găsirea unui model de referință identic.

Acest stil de ceas a avut mii de variante sub diverse forme și culori, dacă se poate spune, un fel de variațiune pe aceeași temă, depinzând și de starea materială a destinatarului, astfel că, putem întâlni modele cu același tip de mecanism, dimensiuni și același diametru al cadranului, doar că pot să difere modelele aplicate pe suprafața profilată, după cum am mai spus, depinzând de cerințele celui care l-a comandat, la timpul respectiv.

Fig. 3-8. Detalii cu forme de degradare a ceasului.

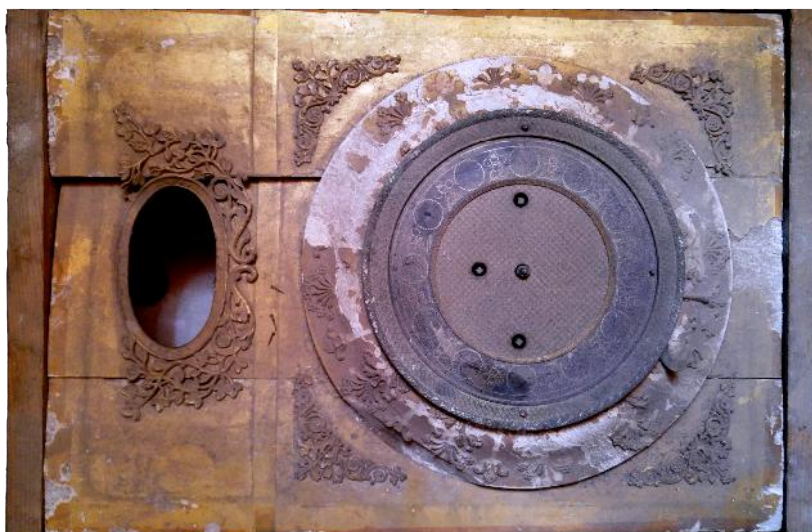




Fig. 9. Modificări de planeitate între elementele panoului frontal.



Fig. 10. Reatașarea elementelor fragmentare.

Colțarele decorative sunt turnate din plumb și fixate prin intermediul unor elemente metalice. Panoul frontal este confecționat din trei tăblii îmbinate între ele, iar datorită modificărilor de temperatură și umiditate, precum și unor factori mecanici, a avut de suferit modificări importante în ceea ce privește planeitatea, elementele componente au reacționat independent unul față de celălalt, lucru vizibil în martorul foto. Am separat elementele, punându-le la presă pentru a putea fi atașate unul de celălalt prin intermediul unor cepi din bambus.

#### Diverse alte aspecte ale procesului de restaurare

- ❖ confecționarea elementelor intermediare, atașarea acestora de cutia ceasului;
- ❖ colțarele au fost reconstituite prin reatașarea elementelor fragmentare, cu rășină, fibră de sticlă și vâl japonez;
- ❖ elementele componente ale cutiei au fost reîncleiate, reatașându-se și rama.

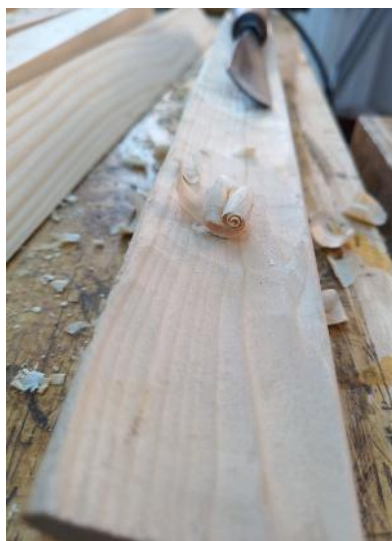


Fig. 11-13. Restaurarea cutiei ceasului.





Fig. 14. Reconstituirea panoului glisant.

O altă piesă importantă este panoul glisant sau capacul. Panoul a fost executat din elemente îmbinate prin intermediul unor cepi din bambus. Pentru a păstra planeitatea și a împiedica tensiunile, am recurs la amplasarea, pe partea exterioară, a două traverse din fag. Odată finalizată cutia, m-am ocupat de cadranul ceasului. În urma procesului tehnologic, stratul de lac negru de pe suprafața cadranului a fost eliminat, dar a rămas amprenta motivelor decorative, lucru care m-a ajutat în refacerea desenului și a cifrelor. Desenul l-am realizat cu ajutorul unor markere de 01 respectiv de 1.

Fig. 15-17. Refacerea desenului și a cifrelor de pe cadranul ceasului.





Fig. 18-21. Aspecte din timpul restaurării panoului frontal.



Fig. 22. Ansamblu, după restaurare.

Restaurarea mecanismului a fost încredințată specialistului arădean Claudiu Burlan, expert FBHI (Fellow of BHI) axat pe Reparația, Conservarea și Recondiționarea ceasurilor, titlu obținut în urma cursurilor din cadrul BRITISH HOROLOGICAL INSTITUTE. El este recunoscut atât în țară, fiind consultant al Muzeului Ceasurilor din Ploiești, cât și peste hotare. Pe această cale doresc să îi mulțumesc pentru ajutorul dat în definitivarea procesului de restaurare.