



EDUCAȚIE MUZEALĂ ȘI MANAGEMENT EDUCAȚIONAL ÎN PANDEMIE

*muzeograf, Muzeul Județean de
Istorie și Artă Zalău

Marcela BĂBĂNAȘ*

Abstract: *The society's evolution and the diversification of the educational offer underlined the necessity for the diversification of the access to the museum's collections, the transition from an elitist character of the museum to its democratization where the focus is placed on the public. More resolute or hesitant, the museums have made the transition to the **digital era** and the Coronavirus pandemic made this need for transformation to become the focal point in the research and valorization of the heritage. We can thus say that museums have evolved rapidly, adapting new methods as a response to the social changes, as the old communication methods cannot sustain, by themselves, the dialogue between the museum and the wide public, hence new ideas and manners of communication were needed. Therefore, from treasury spaces they switched to identification spaces, where the communication is diversified, committed and addressed to a certain target-audience. Hence, the museums that acted as a storage for cultural assets became museums that value and exploit the human potential, that revolve around the public's interests by experimenting and creating new programs for it, from informal education to entertainment activities, where the public is able to discover and become more familiar with the museum space and its collections. This new reality, imposed by the current sanitary situation, made clearer the need to introduce new forms of expression, of communication with the public, to increase the collaboration relationships with other institutions that have objectives and missions complementary to the museum.*

Keywords: *museum education, museum pedagogy, informal education, non-formal education, museums in the pandemic.*

Cuvinte-cheie: *educație muzeală, pedagogie muzeală, educație informală, educație non-formală, muzee în pandemie.*

Comparativ cu secolul trecut, muzeele au evoluat semnificativ, înregistrându-se schimbări radicale, de la simple spații de teaurizare (muzeul depozitar de colecții) la spații în care discursul este diversificat și adaptat necesităților fiecărui segment de public. Acesta creează un

mediu de apartenență în timp și spațiu, fiecare poate să își identifice un loc sau interes, un spațiu care creează identități. Deschiderea impusă de necesitatea adaptării la schimbările sociale, de a susține și dezvolta dialogul cu publicul, a condus la adoptarea unui nou discurs muzeal care exploatează potențialul uman și cel al colecțiilor, având în centrul preocupărilor publicul. Această nouă abordare a implicat crearea de programe de educație non-formală, de entertainment educațional, impunând dezvoltarea de colaborări cu alți factori/jucători care au obiective și misiuni complementare muzeului.

Astfel, educația prin muzeu și pentru muzeu în cadrul *Muzeului Județean de Istorie și Artă din Zalău* s-a concretizat prin una din variantele:

Vizita la muzeu	Vernisaj	Activități culturale	Proiecte și activități educaționale
Vizită liberă neprogramată	Expoziții temporare cu tematică ce se adresează unui public țintă	Organizate cu prilejul unor evenimente semnificative: Ziua muzeului, Noaptea europeană a muzeelor, Noaptea cercetătorilor, Porolissum Fest, 1 Decembrie, ș.a.	Activități educaționale/ateliere derulate în cadrul expozițiilor de bază sau în cadrul expozițiilor temporare
Vizită liberă programată	Expoziții temporare realizate în colaborare cu publicul		Activități educaționale/ateliere cu tematică din programa școlară dar cu accent pe patrimoniul deținut
Vizită tematică, care include dosar pedagogic și uneori poate fi prevăzută și o activitate practică			Proiecte educaționale inițiate de muzeu și adresate unui grup țintă
Vizita la muzeu în cadrul proiectelor anuale de pedagogie muzeală, concepute în parteneriat muzeu - cadru didactic	Expoziții temporare realizate de un anumit grup de public țintă	Organizate sub formă de prelegeri, prezentări de carte, masă rotundă, dezbateri.	Proiecte educaționale dezvoltate în colaborare cu cadrele didactice





Trăim într-o epocă a vitezei, în care cunoașterea avansează în același pas cu timpurile, ceea ce impune o regândire a procesului de învățare-instruire, adaptată la ritmul de viață al omului actual. Muzeul, prin funcția sa educativă, fiind o resursă educațională unică, prin specificul patrimoniului deținut, atât pentru educatorii culturali, cât și pentru cadrele didactice, poate să devină un factor al educației permanente, în concordanță cu noile tendințe ale timpurilor prezente. Păstrându-și forma principală de prezentare – ghidajul în expoziție, rămasă ca activitate zilnică a muzeografilor – s-au dezvoltat metode noi de abordare, care pornesc de la domenii și grupe de vârstă, având acțiune directă asupra conștientizării și sensibilizării publicului în ceea ce privește obiectul de patrimoniu și rolul instituției care îl găzduiește. Astfel, educația muzeală centrată pe vizitator a evidențiat diversitatea categoriilor de public – copii, tineri, adulți, persoane cu necesități speciale, școala etc. – ceea ce a condus la conturarea unei noi metodologii în procesul educativ, la diversificarea metodelor de abordare și dezvoltarea de programe educaționale care să răspundă necesităților fiecărui grup țintă, creându-se un proces educativ mai durabil și mai eficient.

Pornind de la categoria de public cea mai prezentă în Muzeul din Zalău, elevii au reprezentat prioritatea programelor educative, dezvoltându-se astfel relațiile de colaborare cu cadrele didactice, implicit școala. Răspunzând împreună la întrebările: *Ce este? Cu ce se ocupă? Cum se realizează?*, a fost creată o echipă încheată cu obiective comune *MJIAZ-ȘCOALĂ*.

Muzeul considerat, până nu demult, un loc de educație informală, tinde să devină, în parteneriat cu școala, un loc de educație formală și să contribuie la dezvoltarea, diversificarea și eficientizarea actului educațional, prin dezvoltarea unor demersuri pedagogice proprii. *De ce educație în muzeu?* – câteva posibile răspunsuri – învățare prin joacă; completează cunoștințele și abilitățile dobândite la școală; un demers muzeografic adaptat la elevi cu interpretări conform vârstei; resurse educaționale inedite – obiectul de patrimoniu ș.a.m.d. Dacă privim din perspectiva elevului, vine întrebarea *Oare, ce-i trebuie unui muzeu să placă publicului?* Am zice, în primul rând să fie distractiv, să aibă un conținut interesant – valoros – inedit, să spună o poveste, să fie înțeles, într-un cuvânt să te încânte, să îți creeze dorința de a reveni cu prietenii. Prin cooperarea dintre muzeu și școală se poate evidenția utilitatea muzeelor în predarea și învățarea științelor, mai ales în școala primară. Ca acest mecanism să fie eficient, este necesară colaborarea dintre cele două categorii de educatori: profesorii (care cunosc interesele copiilor, îi implică în sarcinile educaționale, sunt experți în pedagogia școlară) și educatorii din muzeu (specialiști în muzeu, cunosc obiectul de patrimoniu și valențele lui).

Odată cu declanșarea epidemiei de Covid-19 și impunerea măsurilor menite să reducă răspândirea virusului SARS-Cov-2, au avut repercursiuni în sectorul cultural și educațional, ceea ce a afectat profund dezvoltarea relației MUZEU-ȘCOALĂ. În acest context, prioritatea muzeului a fost de a identifica noi canale de promovare și diseminare a produselor culturale, de a se conecta cu publicul la distanță, de a dezvolta colaborarea cu cadrele didactice. În această situație, rolul unor sectoare prezente în desfășurarea activității muzeale a fost redefinit. Dacă platformele online, înainte de pandemie, erau utilizate pentru promovarea activităților muzeale, pentru atragerea vizitatorului, ulterior au fost folosite ca și canale principale de distribuire și consum a ofertei culturale.

Educația prin muzeu completează cunoștințele dobândite și conduce la dezvoltarea de abilități, de la cele artistice la cele mentale. Educația online este cu siguranță o provocare care oferă educatorului

Programe, ateliere și lecții interactive

27 Martie 2020 By MJIAZ în ACTIVITĂȚI EDUCATIONALE Artiste

Metamorfoza fluturilor - Atelier

3 Aprilie 2020 By MJIAZ în ACTIVITĂȚI EDUCATIONALE Artiste

Decorarea ouălor de Paște - Atelier

Ateliere online

Vacanța la muzeu: online

23 Iulie 2020 By MJIAZ în ACT

23 Iulie 2020 By MJIAZ în ACTIVITĂȚI EDUCATIONALE Artiste

Vacanță la Muzeu: Împlețitură

23 Iulie 2020 By MJIAZ în ACTIVITĂȚI EDUCATIONALE Artiste

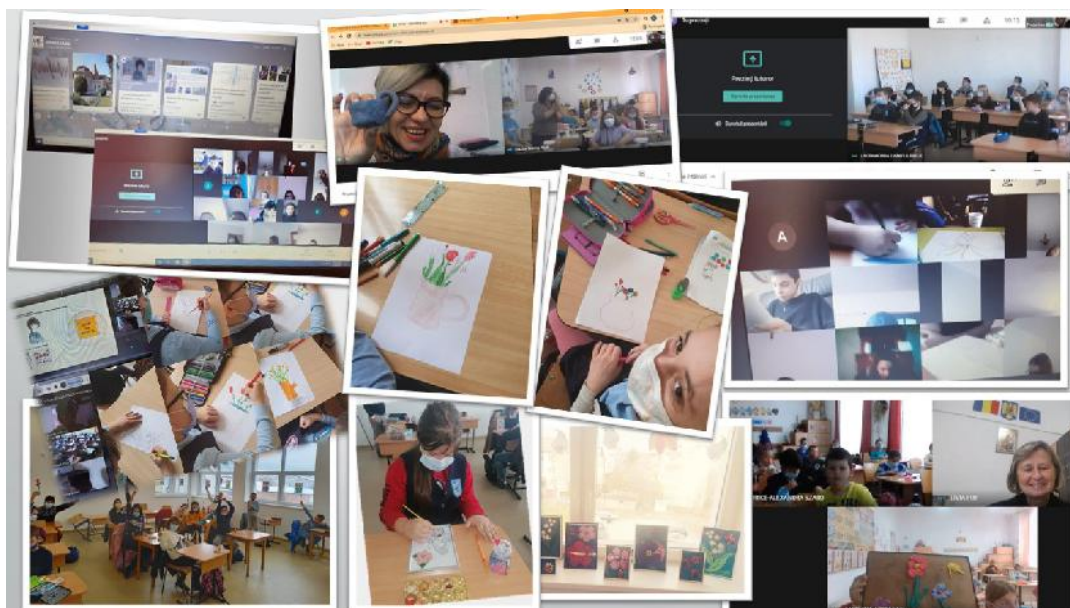
Vacanță la muzeu: Profesii din muzeu

23 Iulie 2020 By MJIAZ în ACTIVITĂȚI EDUCATIONALE Artiste

Vacanță la Muzeu - Scribul

23 Iulie 2020 By MJIAZ în ACTIVITĂȚI EDUCATIONALE Artiste

Vacanță la Muzeu: Pictură pe sticlă



contemporan un tablou complex și variat. Noua educație pune în fața educatorului tehnologia multimedia, spațiul virtual, educația având un aspect cu totul diferit de cel avut până în prezent. Astfel educatorul muzeal se află în aceeași situație ca și cadrul didactic, să se instruiască pentru noua formă de predare/învățare dar, cu mențiunea că el trebuie să găsească formula – diferită dar complementară școlii – atractivă, distractivă, interactivă care să păstreze starea de încântare a elevului avută în întâlnirile din muzeu. În fața unor generații nativ tehnologizate, atât educatorul muzeal, cât și cadrul didactic trebuie să răspundă unei mari provocări – se lasă covârșiți de situație și ignoră acest fapt, capitulează sau se antrenează împreună cu elevul într-o strânsă colaborare și explorează, documentează, perfecționează, devenind conștienți de situația actuală și exploatează toate pârgurile oferite de tehnologie.

După cum se poate observa, domeniul pedagogiei muzeale și al tehnologiei multimedia trebuie să se găsească în concordanță cu expansiunea educației și a modalităților educative propuse de ea. Noua abordare în educație, *Școala online*, a condus la structurarea activității muzeale și integrarea în online. Întrucât noua abordare în educație conduce la creșterea autonomiei copiilor, ei fiind capabili să exploreze mediul virtual și să descopere sensuri noi ale acestuia, motivându-i spre o învățare prin descoperire, impune muzeului un nou rol, acela de creator de resurse educaționale interactive, inedite. Din această perspectivă, în demersurile Muzeului Județean de Istorie și Artă din Zalău regăsim o parte din *metodele/abordările online* care pot reprezenta o resursă educațională inedită:

- ♦ Expoziții online;
- ♦ Introducerea tehnologiilor moderne în valorificarea și comunicarea patrimoniului, de exemplu concretizarea conceptului *Clio High Tech*, chiar înainte de pandemie, (care propune o incursiune în istorie prin tehnologii actuale – realitate virtuală VR, realitate augmentată AR, modelări 3D), *Digitalizarea patrimoniului* concretizată prin proiecte precum *Digi History, Lapidarium 3D*;
- ♦ Prezentări tematice – *Poveștile patrimoniului, Clio explorer, Minutele istoriei*;
- ♦ Lecții interactive – *Unirea Principatelor Române; Locații și evenimente; Paștele; Sfântul Gheorghe, o sărbătoare cu multe tradiții, superstiții și obiceiuri; Zoe și Miaunel; Dacii*;
- ♦ Ateliere interactive – *Metamorfoza fluturilor; Decorarea ouălor de Paște; Scribul; Împletituri, funieritul; Pictură pe sticlă; Profesii din muzeu.*

Expoziții online

View archive

ONLINE

Noaptea Castelurilor Europene 2021
Prin intermediul cărții prin care vă puteți informați despre activitățile desfășurate...

Website: [mjaz.ro](#)
7 octombrie 2021

Noaptea Castelurilor Europene 2021
Prin intermediul cărții prin care vă puteți informați despre activitățile desfășurate...

Website: [mjaz.ro](#)
5 octombrie 2021

Noaptea Castelurilor Europene 2021
Prin intermediul cărții prin care vă puteți informați despre activitățile desfășurate...

Website: [mjaz.ro](#)
5 octombrie 2021

Noaptea Castelurilor Europene 2021
Prin intermediul cărții prin care vă puteți informați despre activitățile desfășurate...

Website: [mjaz.ro](#)
4 octombrie 2021

24 Ianuarie - Unirea Principatelor Române

Website: [mjaz.ro](#)
24 Ianuarie 2021

Aziușii bronzului. Mestere, cunoaștere, metode și produse

Website: [mjaz.ro](#)
15 octombrie 2021

Victor Delea (1870-1949) – 145 ani de la naștere

Website: [mjaz.ro](#)
15 octombrie 2021

Mișcarea culturală feminină din Salaj

Website: [mjaz.ro](#)
15 octombrie 2021

Expoziții temporare realizate fizic și online

1 Mai - Zua Internațională a Fetei. Pevestea unei sărbători mondiale.

Website: [mjaz.ro](#)
1 Mai 2021

Bucătăria gusturi și bucate pe-cercate

MJAZ MUZEUL JUDEȚEAN DE ISTORIE ȘI ARTEA SALAJ

Website: [mjaz.ro](#)
15 octombrie 2021

Expoziția foto - documentară "Fetele pandemiei"

Website: [mjaz.ro](#)
15 octombrie 2021


MJAZ Serviciul medical între cunoștințe tradiționale și profesionalizare

Website: [www.mjaz.ro](#)

De ziua noastră suntem din nou cu "muzeul în stradă"! Va propunem o expoziție despre fondatorul muzeului, artistul plastic Vasile Lucacel. Și ...

Noile tehnologii

DIGI HISTORY



Geometrii din Colecția de arce contemporană a muzeului

Recluc 3D - Vase dacice din Județul Sălaj

Lapidarium 3D

„Oamenii Porolissum-ului”

PROIECTE DE CERCETARE

MIAZ

Contribuții arheologice la cunoașterea epocii bronzului și primei epoci a fierului în NV Bihorului

Căminele izvoare în provinciile Pannonia, Dacia și Moesia

„Oamenii Porolissum-ului”


Un nou proiect expozițional în material video este pe plan actual în județul Tulcea, în regiunea din nord-estul județului Tulcea, în zona și Ană Zălie. Proiectul reprezintă o sinteză a demersului care se derulează pe parcursul anului 2020 din cadrul Muzeului Tulcea și a Institutului Național de Istorie al României. În cadrul acestui demers s-a realizat în județul Tulcea o serie de proiecte de cercetare în colaborare cu Institutul Național de Istorie al României și alături de specialiștii din cadrul Muzeului Tulcea și al Institutului Național de Istorie al României.

Un nou proiect expozițional în material video este pe plan actual în județul Tulcea, în regiunea din nord-estul județului Tulcea, în zona și Ană Zălie. Proiectul reprezintă o sinteză a demersului care se derulează pe parcursul anului 2020 din cadrul Muzeului Tulcea și a Institutului Național de Istorie al României. În cadrul acestui demers s-a realizat în județul Tulcea o serie de proiecte de cercetare în colaborare cu Institutul Național de Istorie al României și alături de specialiștii din cadrul Muzeului Tulcea și al Institutului Național de Istorie al României.

Un nou proiect expozițional în material video este pe plan actual în județul Tulcea, în regiunea din nord-estul județului Tulcea, în zona și Ană Zălie. Proiectul reprezintă o sinteză a demersului care se derulează pe parcursul anului 2020 din cadrul Muzeului Tulcea și a Institutului Național de Istorie al României. În cadrul acestui demers s-a realizat în județul Tulcea o serie de proiecte de cercetare în colaborare cu Institutul Național de Istorie al României și alături de specialiștii din cadrul Muzeului Tulcea și al Institutului Național de Istorie al României.

Prezentări tematice

Poveștile patrimoniului



Poveștile patrimoniului „Venus” din 28 ian.

Poveștile patrimoniului „Terza” din 10 ian.

Poveștile patrimoniului „Județul Tulcea”

Poveștile patrimoniului „Zălie”

Venus” din 28 ian. Statuia a fost descoperită în anul 1976 în scara nr. 103 de la Căminul Cultural (5000-5200 î.Hr.)

Terza” din 10 ian. Poveștile de la Terza sunt o parte din patrimoniul muzeului și care sunt expuse în sala nr. 103 de la Căminul Cultural.

Județul Tulcea” Acest proiect este realizat în colaborare cu Institutul Național de Istorie al României și alături de specialiștii din cadrul Muzeului Tulcea și al Institutului Național de Istorie al României.

Zălie” un element nelipsit din patrimoniul Tulcea și alături de specialiștii din cadrul Muzeului Tulcea și al Institutului Național de Istorie al României.

MINUTELE ISTORIEI

Te dăruie această serie, pe care l-am intitulat „Minutele Istoriei”, să îți revizuiască trecutul și să îți ofere o imagine mai clară asupra trecutului Tulcea și alături de specialiștii din cadrul Muzeului Tulcea și al Institutului Național de Istorie al României.

Ep. 1. Urmasii Corneliu Cocșoc

Ep. 2. Iuliu Maria

Ep. 3. Petru Ștefan Zălie

Ep. 4. Săla Transilvania Zălie

Ep. 5. Simion Bărbănuș

Ep. 1. Urmasii Corneliu Cocșoc În cadrul acestui proiect este dedicat un oraș vechi și locurile de cultură din Tulcea și alături de specialiștii din cadrul Muzeului Tulcea și al Institutului Național de Istorie al României.

Ep. 2. Iuliu Maria Eproul de arce este dedicat un oraș vechi și locurile de cultură din Tulcea și alături de specialiștii din cadrul Muzeului Tulcea și al Institutului Național de Istorie al României.

Ep. 3. Petru Ștefan Zălie Eproul de arce este dedicat un oraș vechi și locurile de cultură din Tulcea și alături de specialiștii din cadrul Muzeului Tulcea și al Institutului Național de Istorie al României.

Ep. 4. Săla Transilvania Zălie Eproul de arce este dedicat un oraș vechi și locurile de cultură din Tulcea și alături de specialiștii din cadrul Muzeului Tulcea și al Institutului Național de Istorie al României.

Ep. 5. Simion Bărbănuș Eproul de arce este dedicat un oraș vechi și locurile de cultură din Tulcea și alături de specialiștii din cadrul Muzeului Tulcea și al Institutului Național de Istorie al României.

Mult timp, vizita la muzeu a fost privită ca o excursie și ocazie pentru profesori de a se relaxa, dar, aceasta fiind pregătită într-o colaborare muzeograf-profesor, poate fi un suport didactic, expozițiile fiind o importantă resursă de învățare. Această orientare, prietenie între școală și muzeu a înregistrat în ultimii ani un trend ascendent, realizându-se tot mai multe activități dezvoltate în colaborare, ceea ce a permis abordarea mai complexă a actului educativ.

„Colaborarea înseamnă, sau ar trebui să însemne, muncă pe baza unui proiect educațional, adică un cadru în care procesul învățării integrează munca efectuată în clasă și necesitățile «receptorilor» (profesori și elevi) cu experiența muzeului și cunoștințele noi de dobândit. Aspectul de învățare al unui proiect educațional implică un rol fundamental al factorilor legați de transmiterea de înțeleșuri și de înțelegerea elevilor, cum ar fi cunoștințele deja dobândite, experiența personală, interesele, motivațiile, interacțiunea socială cu ceilalți membri ai grupului, în timp ce aspectul de predare integrează intențiile, obiectivele și metodele de predare, decisive pentru orientarea proiectului. Aceste două aspecte sunt legate atât de munca profesorului, care concepe proiectul pe baza activităților din cadrul școlii și a necesităților elevilor săi, cât și de munca educatorului muzeal, care lucrează în colaborare cu profesorul și contribuie la proiect ca expert muzeal.” (Venera Cojocariu, Neculai Barabaș, Victor Mitocaru – *Pedagogie muzeală*).

Bibliografie

1. Allard, Michel, Boucher, Suzanne, Forest, Lina, 1994, *The Museum and the School*, McGill Journal of Education, Vol. 29, No. 2.
2. Allard, Michel, Larouche, Marie-Claude, Lefebvre, Bernard, Meunier, Anik, Vadeboncoeur, Guy, 1996, *La visite au Musée, în Réseau*, volume 27, n° 4, décembre 1995-janvier 1996, p.14-19, în <http://www.unites.uqam.ca/grem/>
3. Andrei, Raluca, 2005, *Pedagogia muzeală – programe și strategii*, în Revista Muzeelor, nr. 3, în http://www.revistamuzeelor.ro/arhpdf/2005_03_23.pdf
4. Andrei, Raluca, Ioana, Penciu, Irina-Eliza (coord), *Lucrările Sesiunii de comunicări Marketingul și educația în muzeu*, Sibiu, 29 sept – 1 oct 2016, Complexul Național Muzeal ASTRA, Ed. ASTRA Museum, Sibiu, 2016.

5. Cojocariu, Venera, Barabaș, Neculai, Mitocaru, Victor, 1998, *Pedagogie muzeală*, Ministerul Culturii, Centrul de Perfecționare și Formare a Personalului din Instituțiile de Cultură, București.

6. Cucuș, Constantin, 2013, în https://www.oreilly.com/pub/a/tim/articles/paradigmshift_0504.html

7. Cucuș, Constantin, *Pedagogia muzeală – statut, obiective, valențe practice*, 3 noiembrie 2013 în <http://www.constantincucos.ro/2013/11/pedagogia-muzeala-statut-obiective-valente-practice>

8. Deborah, L. Smith-Shanc, 1995, *Semiotic pedagogy and art education*, în *Studies in Art Education*, Volume 36, Issue 4, în *Spiral Art Education* în http://www.uic.edu/classes/ad/ad382/sites/AEA/AEA_06/AEA_06a.html

9. Hooper - Greenhill, Eilean, 2007, *Museums and Education. Purpose, Pedagogy, Performance*, Routledge, New York.

10. *Instituțiile muzeale în timpul crizei covid-19*, în Revista Muzeelor Nr.1/2020.

11. Jacobi, Daniel, Odile, Coppey, 1995, *Introduction - Musée et éducation: au-delà du consensus, la recherche du partenariat*, în *Publics et Musées*, N°7, în http://www.persee.fr/web/revues/home/prescript/article/pumus_1164-5385_1995_num_7_1_1053

12. Murgoci, Mihaela, *Muzeele și educația pentru adulți*, în Revista Muzeelor, nr. 4, 2005, în http://www.revistamuzeelor.ro/arhpdf/2005_04_01.pdf

13. Muscalu, Emanoil, Crețu, Mirela, Teza de doctorat: *Contribuții la îmbunătățirea performanței în instituțiile muzeale din România. Studiu de caz: Complexul Național Muzeal ASTRA, Sibiu.*

14. Nițu, Florentina, *Patrimoniul cultural de ieri: implicații în dezvoltarea societății durabile de mâine.*

15. Pop, Izabela, Luiza, *Managementul și dezvoltarea sustenabilă a muzeelor*, Ed. Presa Universitară Clujeană, 2007.

16. Screven, Chandler, 1993, *Museums and informal education*, in the *CMS Bulletin* Vol. 1 No. 1, <http://www.infed.org/archives/e-texts/screven-museums.htm>

17. Zbucnea, Alexandra, 2006, *Educația formală și informală în muzee*, în Revista Muzeelor, nr. 1, în http://www.revistamuzeelor.ro/arhpdf/2006_01_05.pdf

18. Zbucnea, Alexandra, 2006, *Educatorul fără manual*, în Revista Muzeelor, nr. 4, în http://www.revistamuzeelor.ro/arhpdf/2006_04_01.pdf