

PRINCIPESA ILEANA A ROMÂNIEI ÎN CĂRȚI POȘTALE ILLUSTRATE, ÎN CĂRȚI ȘI ÎN PRESA VREMII

Dr. Mihail Ion GORGOI*
Eugenia TOMI**

*manager, doctor în istorie
**documentarist,
Muzeul Național Bran

Abstract: *The article entitled **Princess Ileana in illustrated postcards, in books and in the press of the time** presents some images with Princess Ileana of Romania, which circulated at the time, especially through illustrated postcards, some being now classified in the legal category Treasure. Images from books written by Queen Marie of Romania (**Marie, Queen of Romania, The Story of my life**, second volume, Cassel and Company, Ltd. London, Toronto, Melbourne and Sydney, first published, 1934 and **Marie, Queen of Romania, The Story of my life**, third volume, Cassel and Company, Ltd. London, Toronto, Melbourne and Sydney, first edition, 1935) or by Princess Ileana (**Ileana, Princess of Romania, I live again**, Rinehart & Company, New York, 1952 and **Ileana, Princess of Romania, Hospital of the Queen's Heart**, Rinehart & Company, New York, 1954) were also used, as well as images found in the press of the time (The "Queen Marie" calendar of 1918, *lasi* and **The Romanian Illustration** popular magazine, from 1929-1931).*

Keywords: *Princess Ileana of Romania, Mother Alexandra, Queen Marie of Romania, illustrated postcards, the Romanian Illustration magazine.*

Cuvinte-cheie: *princesa Ileana a României, maica Alexandra, regina Maria a României, cărți poștale ilustrate, revista Ilustrațiunea română.*

Princesa Ileana a României a fost fiica cea mică a regelui Ferdinand I și a reginei Maria. S-a născut la București, la 5 ianuarie 1909. Regina Maria scria în *Povestea vieții mele*: „S-a născut în 1909 când nu mai eram chiar așa de tânără, viața mă domesticise până la un punct oarecare, eram o ființă mai conștientă, caracterul meu ajunsese la maturitate, învățasem să mă stăpânesc și să privesc viața și întâmplările drept în față. Nașterea Ilenei a fost o mare fericire pentru mine și mă bucurai că aveam încă o fetiță. Mi-aduc aminte cum stam întinsă pe spate după ce se săvârșise lupta, strângând la piept noua mică pribeagă a vieții și



Princesa Maria a României și mica principesă Ileana a României
(carte poștală ilustrată, Elvira, Kunstverlag
Jos. Paul Böhm, München,
[http://www.tkinter.smig.net/
PrincessIleana/Gallery/index.htm](http://www.tkinter.smig.net/PrincessIleana/Gallery/index.htm)).

¹Maria, Regina României, *Povestea vieții mele*, volumul II, București, Editura Rao, 2013, pp. 291-292.

ascultând salvele de tun douăzeci și unu de tunuri. Poate că unii vor fi fost dezamăgiți că nu era băiat, dar eu nicidecum, și pentru mine acele tunuri erau glasul poporului meu bucurându-se de nașterea celui de-al cincilea copil al nostru.”¹

Principesa Ileana a României, ca membră a familiei regale române, a stârnit interesul fotografiilor Curții Regale, dar și a altor fotografii ai vremii, fiind și subiect al unor articole din presă, cu prilejul diferitelor evenimente din viața sa sau a familiei regale.

Imagini cu principesa Ileana au circulat în epocă mai ales prin intermediul cărților poștale ilustrate care au făcut obiectul multor colecții. Unele fotografii au fost publicate în cărți, dar și în presa vremii. De exemplu, imaginea de la pagina 275 din volumul II al cărții *The Story of My Life* din 1934, cu principesa Ileana la trei ani, se întâlnește și pe o carte poștală din colecția Muzeului Național Bran în care principesa Ileana, copil, într-o rochie de culoare deschisă, purtând la gât o cruculiță, este fotografiată într-un interior, sprijinindu-se de un paravan. Pe cartea poștală ilustrată apar mențiuni tipărite în partea de jos a imaginii: A.S.R. Prințesa Ileana, 108 Edit. C. Sfetea, București, Colecția Mandy, iar pe revers, România Carte poștală, Editura C. SFETEA București, Colecția Mandy. Din textul de pe revers, reiese că această carte poștală a fost destinată doamnei Rica Theodoru, la 2 martie 1913.

Principesa Ileana la trei ani

(Marie, Queen of Romania, *The Story of My Life*, volume II, Cassell and Company, Ltd. London, Toronto, Melbourne and Sydney, first published, 1934, planșă p. 275).

(Foto stânga)

Principesa Ileana a României

(carte poștală ilustrată, colecția Muzeului Național Bran, nr. inv. C. 2030).

(Foto dreapta)



ILEANA, WHEN THREE YEARS OLD.



Imaginea de pe cartea poștală ilustrată pentru colecția Societății „Amicii Orbilor” se identifică și în volumul al III-a din lucrarea *The Story of My Life*, 1935. Principesa Ileana, bust, poartă o rochie de culoare deschisă, iar la gât un lanț cu o cruce. Pe cartea poștală ilustrată apare în partea de sus a imaginii următoarea mențiune: COLECȚIA SOC. „AMICII ORBILOR”, iar în partea de jos: A.S.R. PRINCEPESA ILEANA. Pe revers, UNION POSTALE UNIVERSELLE, ROMANIA, CARTA POSTALA.



Principesa Ileana a României, circa 1915
(Marie, Queen of Romania, *The Story of My Life*, volume III, Cassell and Company, Ltd. London, Toronto, Melbourne and Sydney, first edition, 1935, planșă p. 22).



Principesa Ileana a României
(carte poștală ilustrată, colecția Muzeului Național Bran, nr. inv. I. 68).

Carol, fratele cel mare, născut în 1893, era cel mai apropiat de principesa Ileana, acesta îi citea basme și o plimba cu trenulețul, iar mica principesă chiuia de bucurie. Când Carol avea 20 de ani și Ileana avea patru ani, principele a fost nevoit să se îndepărteze de sora lui pentru care avea o afecțiune deosebită, datorită îndatoririlor lui princiare și preocupărilor de adult².

Principele Nicolae, născut în 1903, era un copil vesel, neastâmpărat, un copil preferat al reginei Maria, la fel cum era și principesa Ileana. Imagini ale principesei Ileana cu cei doi frați, Carol și Nicolae, sunt publicate în volumul al III-lea al lucrării *The Story of My Life*.

²Bev. Cokke, *Principesă și Monarhie, Domnița Ileana-Maica Alexandra*, București, Editura Sophia, 2011, p. 16.



CAROL AND ILEANA.

Principesa Ileana și principele Carol, circa 1917

(Marie, Queen of Romania, *The Story of My Life*, volume III, Cassell and Company, Ltd. London, Toronto, Melbourne and Sydney, first edition, 1935, planșă p. 198).



NICKY AND ILEANA.

Principesa Ileana și principele Nicolae, circa 1916

(Marie, Queen of Romania, *The Story of My Life*, volume III, Cassell and Company, Ltd. London, Toronto, Melbourne and Sydney, first edition, 1935, planșă p. 86).

Numind-o „copilul sufletului meu”, regina Maria nu-și atribuie însă vreun merit în privința ultimei fiice: „Ileana era un copil cuminte și se născuse cu legea binelui într-însa. Pe Ileana n-aveai nevoie s-o înveți ce e bine și ce e rău. Dar, cu toate acestea, nu era încrezută; era un copil vesel, fericit, plin de viață și de vioiciune.”³ Până la vârsta de 5 ani, principesa Ileana s-a bucurat de toate privilegiile unei vieți la palat. Educația a primit-o în familie. De la mama sa a învățat limbile engleză și franceză, iar de la tatăl său a învățat limba germană.

³Maria, Regina României, *op. cit.*, p. 292.

Principesa Ileana a fost crescută cu dragoste față de România, poporul, tradițiile și limba română. A crescut într-un climat spiritual elevat, fiind deprinsă de mama ei cu arta și cu frumusețea încă de la o vârstă fragedă, iar tatăl său, sever, i-a vorbit despre datorie și devoțiune pentru România. Când avea cinci ani a început Primul Război Mondial, iar fratele ei Mircea a murit de febră tifoidă la o vârstă fragedă. Principesa Ileana a văzut-o pe regina Maria mai mult în uniformă de infirmieră decât în ținute fermecătoare.

În povestirea *Principesa Ileana. Copila cu ochi albaștri*, scrisă în 1931, regina Maria spunea: „Apoi a venit războiul și, deși Mircea nu era soldat, războiul ni l-a luat în lupta lui cu moartea, Mircea n-a încetat să strige după „Ilana... Ilana...” chiar când nu mai știa de el, continua s-o cheme: „Ilana... Ilana...”

(...)

Când a trebuit să ne refugiem la Iași, am luat cu noi și căluțul caraghios de lemn al lui Mircea, și pe păpușa „Foica”. Dar Ileana nu s-a mai jucat niciodată cu „Foica”.

(...)

Câteodată, când nimeni n-o vedea, Ileana se ascundea după soba mare, românească, și se juca cu căluțul lui Mircea. Imagini ale războiului s-au perindat prin fața ochilor mari, albaștri, ai Ilenei. Fară să vrea, a ascultat nesfârșite povești de jale, aduse de cei veniți în camera mamei, în timp ce copilul se juca cu un creion, o carte sau cu o pensulă.”⁴



Printre desenele principesei Ileana, din timpul Primului Război Mondial, se numără și cel publicat în *Calendarul „Regina Maria” pe 1918*, cu dedicație mamei sale: „Desenat Mamei mele pentru calendarul soldaților. Ileana 1917.”

Desen de principesa Ileana
publicat în *Calendarul „Regina Maria” pe 1918*, Iași, Tipografia
Serviciului Geografic, 1918, p. 123.



Principesa Maria, principesa Ileana și principele Mircea
(carte poștală ilustrată, 130 Editura C. Ștefănescu, București,
foto Julietta, [http://www.tkinter.smig.net/Princess Ileana,
Gallery/index.htm](http://www.tkinter.smig.net/Princess Ileana, Gallery/index.htm)).

⁴Maria, Regina României, *Principesa Ileana. Copila cu ochi albaștri*, 1931, traducere din engleză de Florin Sandu, în „Formula AS”, anul XX, nr. 945(46), 19-26 noiembrie 2010, arhiva.formula-as.ro/2010/945/asul-de-inima-45/ maria-regina-romaniei-copila-cu-ochi-albastri-13126, www.tkinter.smig.net/PrincessIleana/FormulaAS/index.htm.

⁵Maria, Regina României, *Povestea vieții mele*, volumul III, București, Editura Rao, 2013, p.388.

⁶Maria, Regina României, *Principesa Ileana. Copila cu ochi albaștri*.

După refugiul de la Iași, care a fost foarte greu pentru familia regală, simțind direct toate lipsurile și greutatea cu care se confrunta populația, în iulie 1918 familia regală s-a mutat la Bicz, într-o casă din domeniile Coroanei, în frumoasa vale a Bistriței⁵. În lucrarea *The Story of My Life*, volumul III, principesa Ileana apare pe balconul casei, împreună cu regina Maria.



Principesa Ileana a României în costum popular românesc pe terasa de la etajul al IV-lea al Castelului Bran
(carte poștală ilustrată, colecția Muzeului Național Bran, nr. inv. I. 23).



Principesa Ileana și regina Maria, Bicz, 1918

(Marie, Queen of Romania, *The Story of My Life*, volume III, Cassell and Company, Ltd. London, Toronto, Melbourne and Sydney, first edition, 1935, planșă p. 395).

După ce primise în dar, în 1920, Castelul Bran, în semn de prețuire pentru Marea Unire, regina Maria scria: „Bran și Balcic au devenit refugiiile noastre preferate și, în timp ce eu găseam consolare în a le înfrumuseța pe cât posibil, copila mea umplea cu viață aceste frumuseți”⁶. Ileana era vocea tinerei generații. Amândouă iubeau Balcicul și Branul și se înconjurau de tineri adunați în tabere de vacanță. Regina Maria era protectoarea lor, dar Ileana era spiritul care îi purta spre idealuri curate.

Principesa Ileana, preluând modelul mamei sale, prețuia portul popular românesc îmbrăcându-se, mai ales la Bran, cu piese de port popular din toate zonele țării. În cartea poștală ilustrată din colecția

Muzeului Național Bran, principesa apare pe terasa de la etajul al IV-lea al Castelului Bran, purtând o variantă adaptată a portului popular, compus din: cămașă cu poale, fotă, bete, basma. De bete este atașat un evantai, iar la gât se observă un șirag de perle.

Sfârșitul Primului Război Mondial a dus la formarea României Mari, finalizată cu Încoronarea din 15 octombrie 1922, de la Alba Iulia, a regelui Ferdinand I al României și a reginei Maria a României. Principesa Ileana scria în cărțile sale: „Între marile schimbări care au avut loc în Europa, dreptul la domnie al părinților mei nu a fost disputat”⁷, încoronarea fiind un moment de apogeu. „Încă îmi amintesc, de exemplu, cât de mulțumită m-am simțit în rochia cea frumoasă, cusută cu aur și capa albastră de catifea, pe care le-am purtat la încoronarea din 1922!”⁸, nota principesa Ileana în memoriile sale.

Regina Elisabeta a Greciei, regina Maria a României, Beatrice, infanta Spaniei, regina Maria a Regatului Sârbo-Croato-Sloven, principesa Ileana a României în ținute de la Încoronarea de la Alba Iulia, 15 octombrie 1922

(carte poștală ilustrată, Mandy & Lonyai, colecția Muzeului Național Bran, nr. inv. I. 87).

⁷Ileana, Principesă de România, Arhiducesă de Austria, *Trăiesc din nou*, traducere din engleză de Agra Baroti-Gheorghe, prefață de Al. Paleologu, București, Editura Humanitas, 1999, p. 35.

⁸*Ibidem*, p. 39.



⁹Bev. Cokke, *op. cit.*, p. 67.

¹⁰Ileana, Princesă de România, Arhiducesă de Austria, *op. cit.*, p. 39.

¹¹*Ibidem.*

În septembrie 1925, principesa Ileana a plecat la studii în Anglia, la Liceul Heathfield din Ascot⁹. „În timpul anului de școală pe care l-am petrecut în Anglia, m-am alăturat grupului de Girl Guides și am urmat cursurile lor.”¹⁰ – nota principesa în memoriile sale. De asemenea, principesa menționa: „M-am aruncat cu entuziasm în toate mișcările de tineret care se formau pe vremea aceea și în acest fel am putut să-i cunosc mai aproape pe tinerii din țara mea”¹¹. Girl Guides era o mișcare de tineret, corespondentul feminin al cercetășiei înființate de lordul Baden-Powell din Marea Britanie. Princesesa Ileana s-a numărat printre fondatorii *Asociației Ghidelor și Ghizilor din România* (1928), a *Asociației Cercetașele României* (1930), de asemenea, s-a implicat și în altă mișcare de tineret: *Asociația Creștină a Femeilor Române*, fiind președintă de onoare în perioada 1938-1948. În revista de știri mondene, *Ilustrațiunea Română* apărută în 1929, supliment al ziarului *Universul*, unele instantanee mondene o aveau ca protagonistă pe principesa Ileana a României.



**Princesesa Ileana în
uniformă de cercetaș, 1930**

(*Ilustrațiunea Română*, nr. 31, anul II, joi, 24 iulie 1930, Redacția și Administrația: Ziarul „Universul”, București, pe copertă, Julietta, fotograful Curții Regale).



La Colonade : Serbarea Asociației femeilor creștine

Princesesa Ileana și arhiducele Anton de Habsburg la o serbare a Asociației Femeilor Creștine
(*Ilustrațiunea Română*, nr. 26, anul III, miercuri, 24 iunie 1931, Redacția și Administrația: Ziarul „Universul”, București, p. 12; imagine publicată și în *Asociația Creștină a Femeilor Române și casa mare din Bran a reginei Maria a României de Nicoleta Petcu*, Muzeul Național, XXV, București, Muzeul Național de Istorie a României, 2013, p. 268).

„Dar cea mai mare pasiune a copilei cu ochi albaștri a fost marea. A devenit o înotătoare de mâna întâi și, cu dorința ei de a face totul temeinic, s-a apucat să studieze navigația; așa cum făcea și în copilărie, a insistat și acum să fie supusă unei examinări adevărate, în fața unei comisii navale, ca și cum ar fi fost un ofițer”, nota regina Maria în 1931, în povestirea *Principesa Ileana – Copila cu ochi albaștri*¹².



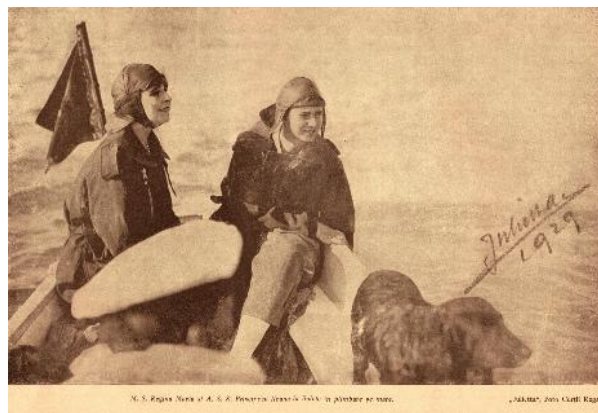
Principesa Ileana în uniformă de la școala de Marină, 1929
(carte poștală ilustrată, Julietta, Agfa Photo, colecția Muzeului Național Bran, nr. inv. I. 96).

¹²Maria, Regina României, *Principesa Ileana. Copila cu ochi albaștri*.

¹³<https://marina-noastra.ro/2018/03/07/principesa-ileana-si-yachtul-isprava>

¹⁴Maria, Regina României, *Principesa Ileana. Copila cu ochi albaștri*.

Principesa Ileana, pasionată de iahting, obține brevetul de căpitan de cursă lungă, navigând mai mulți ani cu iahtul „Isprava”, fiind prima femeie din România cu această calificare¹³. Regina Maria scria: „Adesea, la Balcic, stând pe terasa mea de deasupra mării, îmi priveam copila tăind valurile cu micul și viteazul său velier „Isprava”, cu pânzele întinse în vânt, precum aripile unei păsări mari”¹⁴.



Regina Maria și principesa Ileana în plimbare pe mare, Balcic, 1929
(*Ilustrațiunea Română*, no. 12, anul I, joi, 12 septembrie 1929, Redacția și Administrația: Ziarul „Universul”, București, p. 15, Julietta, fotograful Curții Regale).

Cartea poștală ilustrată din colecția Muzeului Național Bran, prezentându-le pe principesa Ileana și regina Maria ținându-se de mână pe un ponton de la Balcic, în costume de zbor, este clasată în categoria juridică tezaur. Lângă ponton, într-o barcă se află doi marinari, iar pe revers apare un text scris de principesa Ileana a României, care explică contextul în care a fost realizată această fotografie: „Mama și eu sosind la Balcic după hidroavion. Alături, cei mai credincioși marinari din echipajul Ispravei, Asan și Enculescu (acela care se uită în sus), doi oameni de nădejde pe care pot conta.” Aceeași fotografie este publicată și în revista *Ilustrațiunea Română* din 5 septembrie 1929, cu mențiunea Constanța, ca loc de aterizare al hidroavionului.



Mama și eu sosind
la Balcic după
Hidroavion. Alături
cei mai credincioși
marinari din
echipajul Ispravei
Asan și Enculescu
(acela care se uită în
sus) doi oameni de
nădejde pe care pot
conta -

**Regina Maria și principesa Ileana aterizează
la Constanța după un zbor cu hidroavionul**
(*Ilustrațiunea Română*, nr. 11, anul I, joi,
5 septembrie 1929, Redacția și Administrația:
*Ziarul „Universul”, București, pe copertă,
Julietta, fotograful Curții Regale.*)

Principesa Ileana și regina Maria, Balcic, 1929
(carte poștală ilustrată, Julietta, colecția Muzeului Național Bran, nr. inv. I. 100)

După studiile din Anglia, principesa Ileana își urmează interesul pentru sport devenind studentă la Școala de Educație Fizică din București¹⁵. Pentru că iubea sportul, participă și la diverse expediții în Munții Carpați, fiind o bună sportivă, practică sau urmărește cu interes diverse sporturi. În revista *Ilustrațiunea Română*, din 1 august 1929, apare într-o imagine principesa Ileana participând la un antrenament al jocului „La crosse” (O.N.E.F.), joc de echipă care folosește un băț cu plasă la un capăt pentru aruncarea, prinderea și menținerea unei mingi.

¹⁵Ileana, Principesă de România, Arhiducesă de Austria, *op. cit.*, p. 39.



**Principesa Ileana la antrenamentul
jocului „La crosse” (O.N.E.F.)**

(Ilustrațiunea Română, nr. 6, anul I, joi,
1 august 1929, Redacția și Administrația:
Ziarul „Universul”, București, pe copertă,
foto „Ilustrațiunea Română”, M. Vesa).
(Foto stânga)

**Principesa Ileana urmărind la Sinaia o
emoționantă săritură de ski, 1931**

(Ilustrațiunea Română, nr. 7, anul III, joi,
12 februarie 1931, Redacția și Administrația:
Ziarul „Universul”, București, pe copertă,
foto Cinema a Armatei).
(Foto dreapta)

În altă imagine a revistei, din 12 februarie 1931, principesa Ileana este surprinsă urmărind la Sinaia o săritură de ski.

Iubitoare de artă, studiind sculptura cu Ion Jalea și pictura cu Jean Alexandru Steriadi, principesa Ileana participă la expoziții împreună cu sora sa, principesa Elisabeta. În revista *Ilustrațiunea Română*, din 20 ianuarie 1932, sunt publicate două imagini ale sculpturilor principesei Ileana expuse în sala de la Teatrul Ventura și câteva picturi de principesa Elisabeta.

**Sculpturi de principesa Ileana, M-elle de
Lantillon și Cap de tânără**

(Ilustrațiunea Română, nr. 4, anul IV, miercuri,
20 ianuarie 1932, Redacția și Administrația: Ziarul
„Universul”, București, p. 3, foto Rădulescu).



M-elle de Lantillon, sculptură de A. S. I. Arhiducesa Ileana



Cap de tânără față, sculptură de A. S. I. Arhiducesa Ileana

În colecția Muzeului Național Bran se mai păstrează și o carte poștală ilustrată clasată în categoria juridică tezaur, scrisă de principesa Ileana prietenului său Radu Cuțarida, care lucra ca diplomat în Elveția. Principesa îi relatează diplomatului câteva amănunte legate de familia regală, informații cu privire la starea de sănătate a tatălui său, regele Ferdinand I al României: „Radule dragă, Mec pentru scrisoare. Nu am vreme să ți scriu mult fiindcă momentele libere le petrec cu Tata săracu. Vai ce spaimă am avut. Pentru moment e mult mai bine ca morală; altfel natural tot mare pericol. Mignon a venit alaltăeri și e un înger, ține pe toți la locul lor; îl liniștește pe Tata, îi dă de mâncare; și infine tot. Lisabeta sărac[a] e disperată ca noi toți dar sărmana nu știe ce să fac[ă] și cum să se poartă [poarte] cu Tata. Mama natural e o minune dar și ea și-a pierdut răceala.” Probabil, cartea poștală ilustrată a fost scrisă înainte de moartea suveranului, 20 iulie 1927.

Radule dragă,
Mec pentru scrisoare -
Nu am vreme să ți scriu mult
fiindcă momentele libere le
petrec cu Tata săracu. Vai
ce spaimă am avut. Pentru
moment e mult mai bine
ca morală; altfel natural
tot mare pericol. Mignon a
venit alaltăeri și e un înger,
ține pe toți la locul lor; îl
liniștește pe Tata, îi dă de
mâncare; și infine tot -
Lisabeta sărac[a] e disperată ca noi
toți dar sărmana nu știe ce
să fac și cum să se poartă cu
Tata. Mama natural e o minune
dar și ea și-a pierdut răceala.



*Principesa Ileana a României și principele Mihai
(carte poștală ilustrată, colecția Muzeului Național Bran, nr. inv. I. 95).*

După ce bunul nostru rege Ferdinand I al României, întregitorul, a trecut în lumea celor dreupți, legătura dintre principesa Ileana și regina Maria a devenit tot mai strânsă. Aveau mai mult timp pentru ele, marele gol din sufletul lor era umplut cu dragostea uneia pentru cealaltă. La parastasele de la Curtea de Argeș, în memoria regelui, principesa Ileana era nelipsită, fiind alături de ceilalți membri ai familiei regale.



Regina Maria, regina Elisabeta a Greciei, regina-mamă Elena, principele regent Nicolae, principesa Ileana și principesa Irina a Greciei ieșind de la mănăstire după parastasul de doi ani de la moartea regelui Ferdinand I, la catedrala de la Curtea de Argeș (Ilustrațiunea Română, nr. 6, anul I, joi, 1 august 1929, Redacția și Administrația: Ziarul „Universul”, București, p. 2, foto St. Ignat).



Parastasul de la Curtea de Argeș în memoria regelui Ferdinand I: regele Carol al II-lea, regina Maria, principesa Elena, principele Nicolae, principesa Ileana ieșind din catedrala episcopală după parastas și îndreptându-se către palatul regal din curtea mănăstirii (Ilustrațiunea Română, nr. 32, anul II, joi, 31 iulie 1930, Redacția și Administrația: Ziarul „Universul”, București, p. 2).

În vara anului 1930, însoțind-o pe mama sa, regina Maria, într-o vizită în Spania, principesa îl întâlnește pe arhiducele Anton de Habsburg, un băiat frumos, înalt, blond, sportiv, distins. Principesa Ileana îi cere fratelui său, regele Carol al II-lea, ca șef al Casei Regale, binecuvântarea și consimțământul pentru căsătoria cu arhiducele Anton de Habsburg, pentru că tatăl său murise în anul 1927. În 1931, arhiducele vine în România, ca logodnic al principesei Ileana, fiind întâmpinat la Aeroportul Băneasa de către regina Maria, principesa Ileana și un grup de cercetașe.

Regina Maria și principesa Ileana, în așteptarea avionului care l-a adus pe arhiducele Anton de Habsburg, Băneasa, 1931 (Ilustrațiunea Română, nr. 26, anul III, miercuri, 24 iunie 1931, Redacția și Administrația: Ziarul „Universul”, București, p. 2).



¹⁶ Arhivele Naționale ale României, fond Casa Regală (Cabinet), dosar 168/1931, f. 20.



Principesa Ileana cu logodnicul său, arhiducele Anton de Habsburg, Băneasa, 1931

(*Ilustrațiunea Română*, nr. 26, anul III, miercuri, 24 iunie 1931, Redacția și Administrația: Ziarul „Universul”, București, pe copertă, foto „Ilustrațiunea Română”, Ignat).



Principesa Ileana cu logodnicul său, arhiducele Anton de Habsburg, trecând în revistă cercetașele ce au venit la Băneasa să-i salute, 1931

(*Ilustrațiunea Română*, nr. 26, anul III, miercuri, 24 iunie 1931, Redacția și Administrația: Ziarul „Universul”, București, p. 2).

Nunta principesei Ileana cu arhiducele Anton de Habsburg a avut loc în 26 iulie 1931 la Castelul Peleş¹⁶.

Conjuncturile politice ale timpurilor și decizia lui Carol al II-lea, ca descendenții din familia de Habsburg să nu fie născuți pe pământ românesc, a pus pe tinerii căsătoriți în mare dificultate, fiind nevoiți să plece în Austria, în 1931. Aici se nasc cei șase copii ai lor: arhiducele Ștefan (născut în 15 august 1932), arhiducesa Maria-Ileana (Minola, născută în 18 decembrie 1933), Alexandra (Sandi, născută în mai 1935), Dominic (Niki, născut în 4 iulie 1937), Maria-Magdalena (Magi, născută în 2 octombrie 1939), Elisabeta (Herzi/Suflețel, născută în 15 ianuarie 1942). În 1952, principesa Ileana, aflându-se în exil, publică la New York lucrarea memorialistică *I Live Again* (Trăiesc din nou), ilustrată cu mai multe imagini, unele cu familia sa.

Principesa Ileana a României și arhiducele Anton de Habsburg la căsătorie
(carte poștală ilustrată, foto Royal, București,
<http://www.tkinter.smig.net/Princess Ileana/Gallery/index.htm>).



Familia principesei Ileana, 1945

(Ileana, Princess of Romania, *I Live Again*, Rinehart & Company, New York, 1952, <http://www.tkinter.smig.net/Princess Ileana/Gallery/index.htm>).

După moartea reginei Maria (18 iulie 1938), principesa Ileana a moștenit Castelul Bran. În toamna anului 1940, după cedarea Cadrilaterului, principesa s-a îngrijit ca inima reginei Maria, așezată inițial la Castelul Balcic, să fie adusă la Castelul Bran și depusă într-o mică capelă în stânca aflată la poalele Măgurii Branului.

În martie 1944, ca să scape de persecuțiile naziștilor, Domnița Ileana cu familia s-a mutat din nou în România. Cu excepția unor scurte perioade, în timpul verii, când își putea permite să locuiască în Castelul Bran, clădirea, care pe vremuri a adăpostit vama, a devenit locuința de iarnă a familiei principesei Ileana.

În anul 1944 cu ajutorul inginerului Malaxa se construiește la Bran Spitalul *Inima Reginei*. Acolo, Domnița Ileana a lucrat cu doctorul Radu Pușcaru, fiind asistentă, participând la operațiile răniților de război. În 1954, principesa Ileana publică la New York lucrarea memorialistică *Hospital of the Queen's Heart*, carte tradusă din engleză în română, Spitalul „Inima Reginei”, de prof. univ. Florin Sandu în 2018, Editura Humanitas.

Principesa Ileana a României în uniformă de infirmieră, 1946
(Ileana, Princess of Romania, *Hospital of the Queen's Heart*, Rinehart & Company, New York, 1954, frontispiciu).



În anul 1947, la 30 decembrie, regele Mihai I al României a abdicat, iar familia regală a trebuit să plece în exil. Princesesa s-a mutat cu întreaga familie în Elveția, de acolo în Argentina și apoi în Statele Unite ale Americii. În anul 1959, princesesa Ileana a fost afectată de moartea fiicei sale Maria-Ileana (Minola) și a soțului acesteia, conte polonez, într-un accident aviatic în Brazilia (15 ianuarie 1959). Princesesa Ileana, trecută prin mai multe neazuri și păstrându-și credința, a simțit nevoia de a fi mai aproape de Dumnezeu. Ea s-a alăturat Bisericii Ortodoxe Române, Biserica neamului, și sub numele de maica Alexandra a devenit stareța mănăstirii cu hramul *Schimbarea la Față* din Pennsylvania.

La vârsta de 81 de ani, în anul 1990, a revenit în Bran, la locul pe care l-a iubit atât de mult. În anul 1991 la 21 ianuarie, a murit la spital, ca urmare a unor complicații survenite în urma fracturii bazinului, accident survenit în chilia mănăstirii.

Imaginile din text cu această frumoasă și, din păcate, greu încercată fiică a reginei Maria, nu fac decât să ne prezinte o scurtă călătorie prin viața principesei Ileana a României, punctând câteva momente importante, fără a avea pretenția epuizării surselor documentare referitoare la admirabila personalitate a principesei.