



„CE ESTE...?”

## PROMOVAREA COLECȚIILOR MUZEALE PRIN TEXTE DE MUZEU ÎN ONLINE

\*muzeograf, Complexul Muzeal de  
Patrimoniu Cultural Nord-Dobrogean,  
ICEM Tulcea

Alice-Georgiana FĂNARU\*

**Abstract:** *The article emphasizes the importance of writing gallery texts as an essential part of the communication between museums and their respective public. Apart from identifying the guidelines of writing an effective text, the study presents the case of a limited series of posts created on social media at the beginning of 2022, called `What is...?`. The project`s main goal was to post texts about the art collections of the Tulcea Fine Arts Museum by following the rules underlined by gallery writers and museum educators.*

**Keywords:** *gallery text, communication, What is...?, social media, museum public.*

**Cuvinte-cheie:** *text de muzeu, comunicare, Ce este...?, social media, public de muzeu.*

### 1. Schimbare prin eforturi mici? Importanța textelor de muzeu

Muzeele, și mai ales muzeele de artă, și în special muzeele de artă din România au avut dintotdeauna o aură de elitism care pe mulți i-a determinat să le evite. Ținând cont și de faptul că la noi în țară turismul cultural este încă la început, putem aprecia că încă este foarte dificil pentru un muzeu de artă să atragă, în mod constant, vizitatorii.

În comunitățile mici din orașele de provincie, nu s-a reușit încă să se creeze un exercițiu din petrecerea timpului liber prin vizitarea muzeelor locale. A merge la muzeu, a vizita o expoziție, a cunoaște măcar locația unei instituții de cultură sunt de multe ori privite ca activități pentru cei cu posibilități și, în niciun caz, pentru oamenii de rând, cu toate că prețurile билетelor de acces nu sunt defel prohibitive. De multe ori, nici măcar poziția centrală, arhitectura impunătoare și ieșită din tiparul blocurilor socialiste, nu reușesc să ridice măcar privirea trecătorilor.

Este adevărat și faptul că de multe ori, specialiștii din muzee, concentrați pe protejarea patrimoniului muzeal, activitate de bază a oricărei instituții de specific, nu reușesc să-și orienteze eforturile spre a face cunoscut acel patrimoniu pe care cu atâta râvnă se străduiesc să-l salveze de la deteriorarea inexorabilă. Se creează așadar o prăpastie între muzeu și public pentru că cel dintâi eșuează în a comunica, în a educa, practic, în a valorifica bunurile deținute, iar cel de-al doilea, necunoscător și temător, nu îndrăznește să includă în aria sa de activități muzeul, deoarece nu primește informația de care are nevoie. Reducționist, cei care cunosc nu dau mai departe cunoștințele celor care nu cunosc. Este o situație similară unui profesor pedant, extrem de bine pregătit, care intră la o clasă de elevi și, în loc să le predea materia, să le ofere explicații și să îi ajute să facă conexiuni, îi îndrumă să copieze lecția din manual și apoi să o recite pe de rost, atunci când trebuie să-i evalueze.

Este cu atât mai dificil să se creeze o conexiune semnificativă între muzeu și comunitatea sa, cu cât, în zilele noastre, acesta trebuie să concureze cu noile media, îndeosebi cu internetul<sup>1</sup> și rețelele de socializare care sunt extrem de dinamice.

Se postulează de mulți ani ideea că muzeul trebuie să „iasă din depozit” și să se transforme dintr-un depozitar de cunoștințe și obiecte de patrimoniu, într-un spațiu de recreație și educație, unde nu atât obiectul expus este important, cât povestea din spatele lui. Expozițiile, temporare sau permanente, trebuie regândite din perspectiva unui curator-povestitor, obiectele expuse trebuie individual dar și colectiv, să spună o poveste. Selectate pe criterii evidente de valoare artistică, istorică ș.a.m.d., exponatele trebuie să fie concomitent centru de interes dar și fundal-context pentru restul obiectelor de patrimoniu ce compun expunerea. Atmosfera învechită și vizual opresivă trebuie înlocuită cu una degajată, interactivă și prietenoasă cu publicul, fără a aduce atingere însă, sau a sublima, valoarea intrinsecă a exponatelor.

Dar toate acestea sunt *povești* pentru că, nu-i așa, e mai ușor să scriem despre cum ar trebui să fie, decât, efectiv, să facem ceva. Lipsurile materiale cu care se confruntă majoritatea instituțiilor de cultură, în special cele regionale, faptul că finanțarea este, de cele mai multe ori, orientată doar spre a asigura salariile lucrătorilor de muzeu, modalitățile prin care s-au creat colecțiile muzeale în perioada de după 1950, toate conduc la o lipsă de motivație pentru a schimba ceva, pentru a dori să se facă ceva dincolo atribuțiile impuse de Fișa de post și, prin urmare, la o stagnare și chiar, pe alocuri, la un regres.

<sup>1</sup>*Textele de muzeu - între comunicare și educație*, coord. Asociația pentru Formare Profesională, București, 2013, p. 9.

În acest context vitreg există, totuși, soluții. Una dintre ele, și care nu necesită investiții financiare, ci mai degrabă personal, și mai precis, reconversie a personalului deja existent, este cea de marketing online. Majoritatea instituțiilor muzeale dețin profiluri de social media. Unele sunt mai active, altele mai puțin, însă de subliniat este faptul că recentele evenimente internaționale au determinat o ieșire din normalul activității muzeale și o promovare a acesteia pe alte canale.

Mai timide și stângace la început, mai încrezătoare și mai bine documentate ulterior, postările muzeelor din spațiul virtual au căpătat tot mai mare tracțiune în comunitățile online, atât la nivel local, cât și național. Imposibilitatea de vizitare a muzeelor la începutul pandemiei a forțat mâna celor din muzee, care, din nevoia de a rămâne relevanți și de a-și justifica practic activitatea, au trebuit să integreze noile tehnologii în activitatea zilnică. Așa cum se spunea în urmă cu câțiva ani că, dacă nu ești pe internet (Facebook, Instagram), nu ești, așa se poate considera acum, că dacă un muzeu nu are prezență în online, e ca și cum nu ar exista pe piața ofertelor culturale.

Multe muzee, ulterior redeschiderii pentru vizitare, au fost asaltate de vizitatori care le-au urmărit, în perioada de lockdown, activitatea în social media. Oricât de *strălucitoare* ar fi prezentările de exponate, în format foto sau video, oricât de documentate ar fi textele care le însoțesc, nimic nu poate înlocui socializarea efectivă, dialogul cu un specialist de muzeu, care poate pune totul într-un context mai amplu și mai ușor de asimilat.

Dar chiar dacă muzeele s-au redeschis pentru public, acest lucru nu a însemnat stoparea activităților din online. Din contră. Textele postate au suferit noi modificări, devenind, mai degrabă, invitații la muzeu, la vernisaje, concerte, lansări de carte. Invitațiile existau și pre-pandemie, însă ele erau o anexă a evenimentului anunțat, un instrument ajutător, secundar evenimentului în sine. Acum, invitația, textul acesteia, este un prolog al evenimentului. Este o modalitate de a introduce cititorul online în atmosfera muzeală, înainte ca evenimentul anunțat să aibă loc. Vizualurile, deosebit realizate, își alătură texte concepute special pentru a le pune în context, pentru a facilita transferul de informație către cititor și, în cele din urmă, pentru a-l atrage pe acesta la muzeu.

Cum trebuie însă concepute textele de muzeu, atât pentru spațiul fizic, al sălilor de expunere, cât și pentru cel online, de promovare a muzeului? Principalele direcții care trebuie urmărite în momentul în care dorim să concepem texte de muzeu sunt: informarea publicului, orientarea vizitatorilor, educarea celor cu care muzeul interacționează,

promovarea unei cauze sau idei și determinarea anumitor reacții din partea publicului<sup>2</sup>.

Orice text creat special pentru muzeu, referitor la acesta și la activitățile realizate în acesta, excluzând comunicatele de presă, poate fi considerat text de muzeu și trebuie conceput după reguli diferite<sup>3</sup>. Etichetele, panourile explicative, fișele de sală, textele pentru aplicații dar și textele de pe site-urile muzeelor și de pe profilurile de social media, toate intră în categoria textelor de muzeu. Ele facilitează comunicarea dintre informația specializată și receptorul acesteia (vizitatorul fizic sau virtual). În esență, textul de muzeu are valențe educative<sup>4</sup>.

Textele de muzeu, special concepute în scop de valorificare educativă a patrimoniului, sunt absolut necesare pentru a umple prăpastia dintre specialiști și nespecialiști, pentru a realiza acea conexiune, a cărei lipsă ține muzeul undeva sus, pe un piedestal, iar vizitatorul, de multe ori, la ușa acestuia, temător să intre. Comunicarea este esențială în toate aspectele vieții, de ce nu ar fi ea esențială și în muzee? Modul în care un muzeu alege să comunice cu publicul este reflexia angajamentului pe care acesta și-l ia de a-și îndeplini rolul de instituție socială. Comunicarea prin intermediul textelor expuse în spațiul muzeal sau virtual nu trebuie să fie la nivelul unei explicații de dicționar. Vocea afectivă a povestitorului trebuie să aibă locul principal în cadrul unui text, informația transmisă, deși esențială, trebuie să fie pe locul secund.

Zece reguli de bază<sup>5</sup> trebuie respectate dacă dorim să concepem texte de muzeu relevante și cu adevărat educative pentru publicul on/offline:

1. Cunoaște-ți publicul
2. Scrie la fel cum vorbești
3. Fii activ, nu pasiv
4. Textul să fie scurt și alert
5. Organizează informația
6. Apropie-te de public
7. Introdu elementul uman în text
8. Pune în evidență informația principală
9. Recunoaște incertitudinile

10. Întotdeauna adu-ți aminte de cele șase reguli ale lui George Orwell<sup>6</sup>:

a. Nu folosi niciodată o metaforă, alegorie sau altă figură de stil pe care ești obișnuit să o vezi în cărți

<sup>2</sup>Alexandra Zbucnea, *De ce sunt importante textele de muzeu*, în *Textele de muzeu - între comunicare și educație*, coord. Asociația pentru Formare Profesională, București, 2013, p.18.

<sup>3</sup>Mihaela Murgoci, *Semnificația textului*, în *Textele de muzeu - între comunicare și educație*, coord. Asociația pentru Formare Profesională, București, 2013, p. 25

<sup>4</sup>*Ibidem.*

<sup>5</sup>*Writing Gallery Text at the V&A. A Ten Point Guide*(2018), pp. 6-47

<sup>6</sup>Mihaela Murgoci, *art.cit.*, p. 42.

- b. Nu folosi niciodată un cuvânt lung acolo unde ai unul scurt
- c. Dacă este posibil să tai un cuvânt, atunci taie-l întotdeauna
- d. Nu folosi diateza pasivă acolo unde o poți folosi pe cea activă
- e. Nu folosi o frază străină, un cuvânt științific sau un jargon dacă ai un echivalent în limbajul de zi cu zi
- f. Mai bine încalcă aceste reguli decât să spui ceva barbar.

Există, evident, și alte indicații de luat în seamă atunci când concepem texte de muzeu. De exemplu, este important să nu ne avântăm în construcții umoristice care ar putea fi ofensatoare pentru unele categorii de public. De asemenea, trimerile către experiența personală a autorului, evocarea simțurilor, și mai ales, a celui vizual, sunt recomandate în procesul scrierii. Tonul entuziast, capacitatea de explicare a termenilor specializați, îmbinarea definițiilor complexe cu concepte elementare sunt, în același timp, deosebit de importante în acest demers.

Un text de muzeu corect poate avea un impact major asupra comunicării dintre muzeu și specialiștii lui și publicul, de obicei, nespecializat. Comunicarea trebuie să devină focusul principal al activității muzeale, ea trebuie integrată la nivelul tuturor activităților, fie că acestea sunt dedicate relațiilor cu publicul, fie că sunt cele mai puțin văzute, dar la fel – dacă nu chiar mai importante – în supraviețuirea și perpetuarea patrimoniului cultural și a moștenirii noastre ca societate.

## 2. „Ce este...?” un proiect de promovare online a colecțiilor Muzeului de Artă Tulcea

Așa cum vizitatorul nu ajunge într-o expoziție pentru a citi „cărți”<sup>7</sup>, la fel și vizitatorul online nu trebuie să fie asaltat cu prea multă informație de specialitate care să-l pună în situația de a citi doar primele rânduri pentru ca apoi să treacă mai departe. Pornind de la acest principiu și asociat cu regulile de redactare a textelor de muzeu, am inițiat în ianuarie 2022 un proiect online sub titulatura „Ce este...?”, prin care mi-am propus să comunic publicului virtual al Muzeului de Artă Tulcea cele mai relevante informații legate de tipurile de exponate dintr-un muzeu de artă.

La baza seriei de șase episoade, derulate în perioada ianuarie-martie 2022, au stat cele șapte colecții ale muzeului: pictură, sculptură, artă decorativă europeană și artă decorativă orientală, grafică, plăci de gravură și icoane.

<sup>7</sup>Mihaela Murgoci, *O tipologie, în Textele de muzeu - între comunicare și educație*, coord. Asociația pentru Formare Profesională, București, 2013, p. 59.

### *Ce este o pictură?*<sup>8</sup>

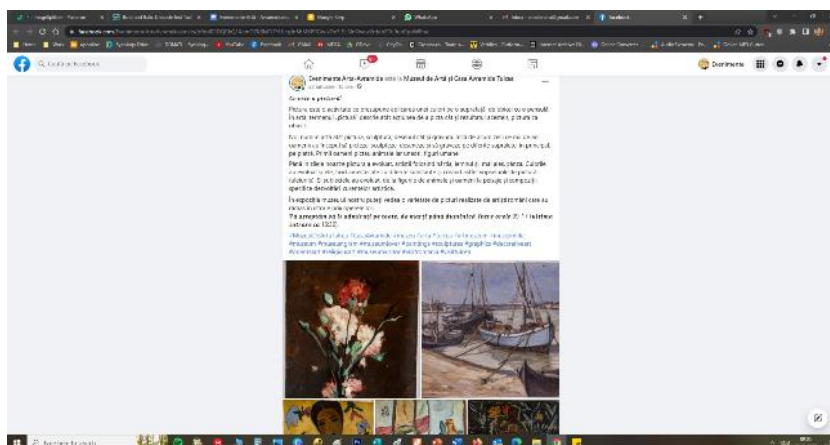
*Pictura este o activitate ce presupune aplicarea unei culori pe o suprafață, de obicei cu o pensulă. În artă, termenul „pictură” descrie atât acțiunea de a picta cât și rezultatul acesteia, pictura ca obiect.*

*Noi numim artă atât pictura, sculptura, desenul cât și gravura. Încă de acum zeci de mii de ani oamenii au început să picteze, sculpteze, deseneze și să graveze pe diferite suprafețe, în principal, pe piatră. Primii oameni pictau animale iar uneori, figuri umane.*

*Până în zilele noastre pictura a evoluat, artiștii folosind hârtia, lemnul și, mai ales, pânza. Culorile au evoluat și ele, fiind amestecate cu diferite substanțe și creând astfel vopselurile de pictură (uleiurile). Și subiectele au evoluat, de la figurile de animale și oameni la peisaje și compoziții, specifice dezvoltării curentelor artistice.*

*În expoziția muzeului nostru puteți vedea o varietate de picturi realizate de artiști români care au rămas în istorie prin operele lor.*

Postarea a fost publicată pe 22 ianuarie 2022 pe profilul de Facebook Evenimente Artă-Avramide și a avut 56 de reacții, 4 comentarii și 12 distribuiri. Ea a fost însoțită de 7 reproduceri fotografice ale unor lucrări de pictură expuse permanent în Muzeul de Artă Tulcea: Ștefan Luchian - „Garoafe”, Gheorghe Sârbu - „Portul Tulcea”, Nicolae Tonitza - „Portret de mulțră”, Victor Brauner - „Băiatul cu ulciorul”, Ion Țuculescu - „Ulcioare”, Constantin Piliuță - „Mânzul” și Eugen Crăciun - „Parc înzăpezit.”



<sup>8</sup><https://www.facebook.com/Eveniment eArtaAvramide/posts/pfbid02DQRkQIX amD7K8MTi7YULtJn6hM6PRGcukDe7 L9LNNzwev2rdebZ7u9uoRpoWEnul>.



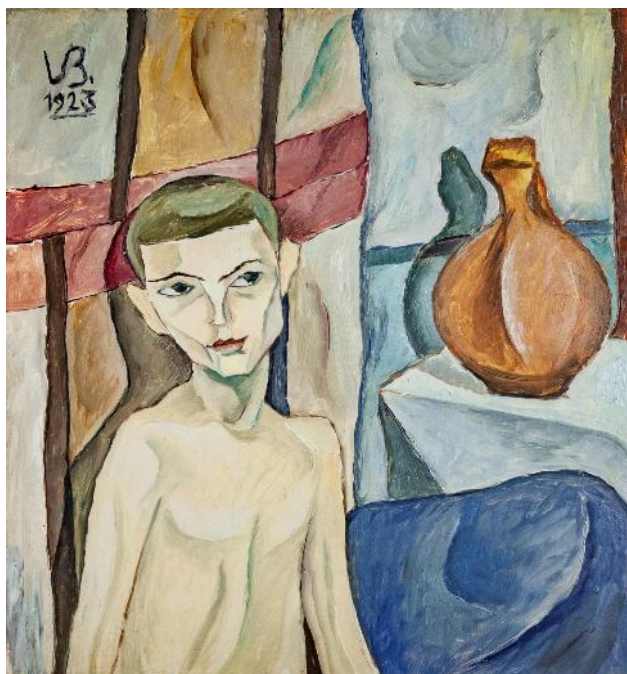
Nicolae Tonitza - Portret de mulțră.



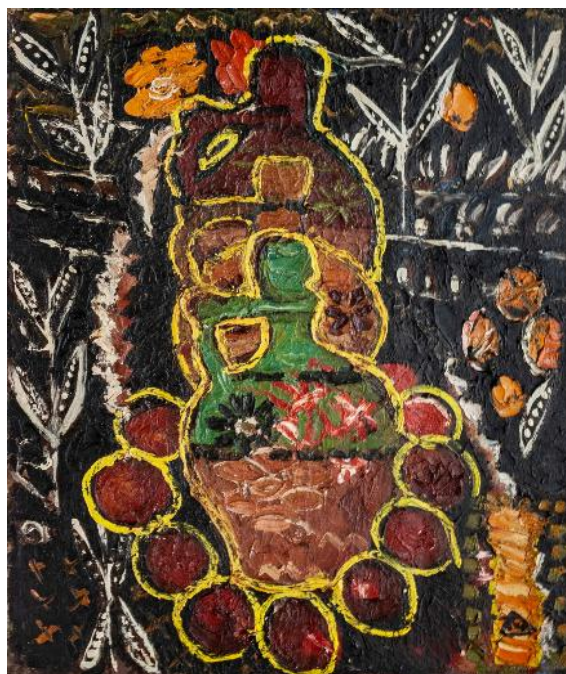
Gheorghe Sârbu - *Portul Tulcea*



Eugen Crăciun - *Parc înzăpezit*



Victor Brauner - *Băiatul cu ulciorul*



Ion Țuculescu - *Ulcioare*

### *Ce este grafică?*

*Grafica este una dintre principalele forme de manifestare artistică-plastică asemenea picturii, sculpturii și gravurii. Datorită numeroaselor forme pe care le poate lua, grafica a avut mai multe definiții. Cea mai veche și cunoscută dintre acestea pune semnul egal între grafică și desen. Acesta, la rândul său, poate fi desen de exercițiu, desen autonom (de sine stătător) sau desen-schiță.*

*Majoritatea dintre noi știm că grafică este orice lucrare realizată pe hârtie. Fie că folosim creion, pastel sau culori solubile în apă: tempera, tuș, baiț, acrilic, cerneală, toate sunt tehnici reprezentative pentru grafică, alături, desigur, de gravură și tehnicile acesteia.*

*Din punct de vedere al conținutului, putem clasifica grafica în: grafică de șevalet (piese unice, lucrări de sine stătătoare ce pot fi reproduse dar nu multiplicare), grafică de carte (ilustrații, coperte, reviste, ziare), grafică publicitară (afișe), gravura (sau arta multiplicării), caricatura și banda desenată.*

*Nevoile specifice de conservare pe care o lucrare de grafică le are ne determină să expunem grafica, în muzeu, pentru perioade scurte de timp și în condiții de temperatură și umiditate deosebite. Acesta este unul dintre motivele pentru care în expoziția permanentă a Muzeului de Artă Tulcea am expus doar două lucrări de grafică. Mult mai multe însă (peste 4500) sunt păstrate în cele mai bune condiții, în depozitele de grafică ale muzeului.*

Postarea a fost publicată pe 28 ianuarie 2022 pe profilul de Facebook Evenimente Artă-Avramide și a avut 65 de reacții și 18 distribuiri. Ea a fost însoțită de 16 reproduceri fotografice ale unor lucrări de grafică din patrimoniul muzeului, dintre care doar două puteau fi admirate și în expunerea muzeului, restul fiind mai puțin cunoscute publicului: Ion Theodorescu-Sion - „Autoportret” (lucrare expusă), Corneliu Michăilescu - „Dansatori”, Marcel Iancu - „Compoziție în roșu”, Marcel Chirnoagă - „Libertatea conștiinței”, Constantin Găvănea - „Peisaj de iarnă”, George Leolea - „Reflex”, Ștefan Gheorghe Știrbu - „Cabana Calica”, Ștefan Găvănea - „Peisaj de munte”, Adrian Timar - „Șantier Naval”, Tiberiu Nicorescu - „Zborul luciferului”, Ibrahima Keita - „Amintiri de la lazurile”, Ion Țițoiu - „Frunza”, Viorel Poiată - „Cheiul din Sulina”, Traian Oancea - „Moș Onofrei”, Mihai Timošenco - „Cel dintâi păcat” și Daniela Iacoblev-Barău - „Exercițiu de compunere a spațiului scenic IV”.

<sup>9</sup><https://www.facebook.com/Eveniment eArtaAvramide/posts/pfbid02b8GvRz9 gS3wcLTFEQWfhqr3LfuFcbrr91C5NZS23 QpTnTteZqhz4bQJ43sTBP55al>.



Ion Theodorescu-Sion - Autoportret  
(lucrare expusă)

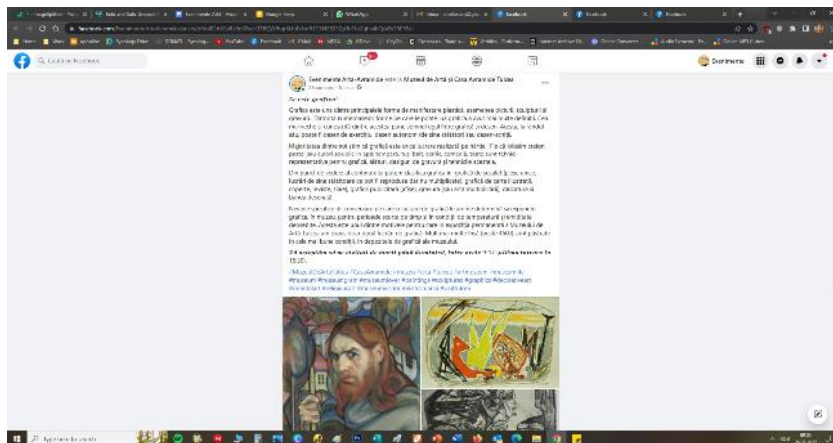


Ibrahima Keita - Amintiri de la lazurile

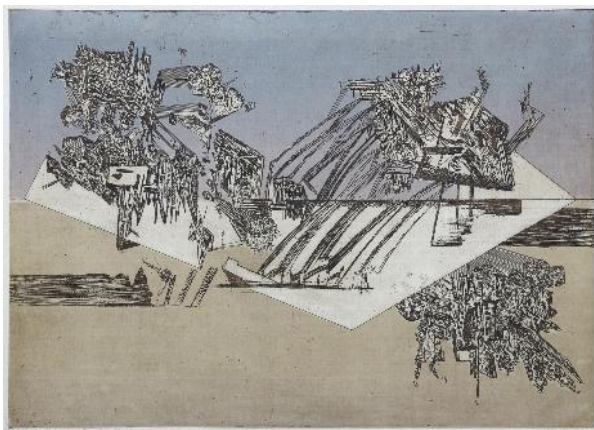




Marcel Chirnoagă - *Libertatea conștiinței*



Ion Țițoiu - *Frunza*



George Leolea - *Reflex*



Viorel Poiată - *Cheiul din Sulina*

*Ce este sculptura?*<sup>10</sup>

*Sculptura este una dintre cele mai vechi forme de artă vizuală și una dintre cele mai vizibile forme de artă pentru public. Fiind singura artă tridimensională, aceasta presupune patru procedee de bază: sculptarea, modelarea, turnarea și construcția.*

*Sculptarea este tehnica ce folosește unelte pentru a modela prin tăiere sau răzuire dintr-un material solid (piatră, lemn, fildeș, os). Turnarea presupune realizarea unei matrițe și apoi turnarea unui material lichid (metal topit, plastic, cauciuc, fibră de sticlă) în matriță. Prin modelare artistul folosește un material moale (lut, ceară) pentru a construi forma dorită. Modelarea unei machete este de multe ori primul pas spre crearea unei sculpturi finite.*

*La începutul anilor 1900 a apărut un nou mod de a face sculptură inspirat de construcțiile cubiste ale lui Pablo Picasso. Acestea erau subiecte de natură moartă realizate din resturi de materiale (găsite) lipite între ele. Artiștii au început să folosească tehnici precum îndoirea, pliarea, coaserea, sudarea, lipirea, înșurubarea, legarea, împletirea și echilibrarea pentru a construi sculpturi dintr-o mare varietate de materiale și obiecte găsite.*

*Sculpturile sunt mai mult decât simple obiecte, ele ne ajută să învățăm despre civilizațiile antice și să înțelegem istoria. Fie că vorbim despre „David” al lui Michelangelo sau despre „Fântâna” lui Marcel Duchamp, sculpturile au fost și sunt povestitori ai timpurilor lor.*

*În aceeași manieră și sculpturile din muzeul nostru prezintă evoluția acestui domeniu în țara noastră.*

Postarea a fost publicată pe 3 februarie 2022 pe profilul de Facebook Evenimente Artă-Avramide și a avut 39 de reacții, 1 comentariu și 17 distribuiri. Ea a fost însoțită de reproduceri fotografice ale unor lucrări expuse, dar și al unor lucrări păstrate în depozit și mai puțin cunoscute publicului: Ion Georgescu - „Bust Vasile Alexandri”, Dimitrie Paciurea - „Cap de copil”, Oscar Han - „Două țărănci”, Oscar Han - „Liviu Rebreanu”, Alexandru Călinescu - „Portret de femeie”, Ion Irimescu - „Maternitate”, Constantin Foamete - „Portret de copil”, Eugen Gocan - „Tinerii”, Aurel Holuță - „Solidaritate”, Dorio Lazăr - „1907”, Aurel Olteanu-Stâncă - „Rodul pământului”, Ovidiu Maitec - „Portret”, Corneliu Tache - „Victorie” și Nicolae Mira - „Maternitate”.

<sup>10</sup><https://www.facebook.com/EvenimenteArtaAvramide/posts/pfbid02acMMYTMS4ZbJERbioZmYeMFuffpv4Qj8NsXZmafeSC39WPnS3Pjd6EVQ6m14gyvPI>.



Oscar Han - Două țărănci



Dimitrie Paciurea - *Cap de copil*



Ion Irimescu - *Maternitate*



Ovidiu Maitec - *Portret*

*Ce este arta decorativă?<sup>21</sup>*

*Poate mai mult decât orice altă formă de artă, artele decorative au puterea remarcabilă de a se conecta cu noi aproape instantaneu. Chiar dacă nu avem un ibric turcesc din secolul al XVII-lea sau un bufet care a aparținut cândva unui boier muntean, putem vedea artefacte precum cele dintr-un muzeu și le putem asocia rapid cu obiecte de tip sau funcție similară din propriile noastre gospodării. Este foarte posibil ca obiectele din muzeu să ne amintească chiar de ocazii speciale sau de rutina zilnică, în care propriile noastre bunuri au fost folosite și de care ne-am bucurat.*

*Astăzi cuvântul artă este mai mult asociat cu pictura, sculptura și desenul. Cu toate acestea, și arta decorativă este tot artă! Cuprinzând meșteșuguri care îmbină forma cu funcția, arta decorativă a jucat un rol esențial în istoria artei, fie că s-a concretizat sub formă de obiecte antice, textile medievale sau mobilier modern.*

*Care este totuși diferența dintre arta decorativă și arta plastică?*

*Atât arta decorativă, cât și arta plastică prezintă interes estetic. Obiectele de artă decorativă, dar și operele de artă plastică sunt create pentru a fi atractive din punct de vedere vizual. În timp ce arta plastică, de fapt, se bazează în întregime pe formă, arta decorativă este la fel de motivată de un alt element: funcția. Iar funcția principală a artei decorative este de a înfrumuseța altceva decât pe ea însăși: un obiect, o cameră, o clădire. Astfel, nu trebuie să fim surprinși de faptul că există o multitudine de tipuri de artă decorativă: ceramică, bijuterii, textile, sticlărie, mobilier, armament.*

*Deși Muzeul de Artă din Tulcea este mai cunoscut pentru picturile și sculpturile expuse, trebuie să știți că puteți admira obiecte de artă decorativă orientală și europeană de o frumusețe deosebită. Fie că vorbim de mobilier, covoare, vase din metal sau ceramică, broderie, veșminte și accesorii, bijuterii și arme, pe toate le puteți admira în muzeul tulcean.*

Postarea a fost publicată pe 10 februarie 2022 pe profilul de Facebook Evenimente Artă-Avramide și a avut 64 de reacții și 21 de distribuiri. Ea a fost însoțită de reproduceri fotografice ale bunurilor de artă decorativă europeană și orientală expuse permanent în muzeu sau la Casa Avramide, dar și a celor care sunt păstrate în depozite:

- ❖ Magdalena Chelsoi, „Delta” - panou decorativ în tehnică mixtă;
- ❖ Atelier european, Birou - lemn de nuc, furnir, accesorii metal;

<sup>21</sup><https://www.facebook.com/EvenimenteArtaAvramide/posts/pfbid0Tyc3xSgV1Hx81CgB6c1ReByWM54qTRY5Vx9VAvM CxKEMkp68CHAHhAbDbUSwjPLbl>.



Atelier turcesc - Pafta



Ștefan Găvenea - Audțițe



Atelier iranian - Placă de faianță



Atelier turcesc - Caftan

- ❖ Atelier european, Bahut (Credență) - lemn de tei, stejar și brad, accesorii metal;
- ❖ Ștefan Găvenea, „Audiție” - placă decorativă din argilă;
- ❖ Lazăr Florian Alexie, „Copii la grădina zoologică” - panou decorativ din samotă pe suport de fier;
- ❖ Mariana Oloier, „Arbore” - obiect decorativ din fire de cânepă și păr de capră pe un schelet metalic;
- ❖ Bonifacia Petrescu, „Compoziție I” - panou decorativ din lemn, placaj, material textil și material vegetal;
- ❖ Alexandru Antik, „Inflorescență” - porțelan;
- ❖ Eugen Ispir, Panou - mozaic plexiglas, piatră, ceramică glazurată;
- ❖ Atelier anatolian, Covor de rugăciune - bumbac și lână, stil Kirșehir;
- ❖ Atelier turcesc, Tașcă (trăistuță pentru tutun) - mătase, bumbac, fir metalic, ciucuri, mărgelă, inele metalice, dantelă;
- ❖ Atelier turcesc, Caftan - mătase, satin, fir metalic, șnur, tul;
- ❖ Atelier sirian, Garnitură de mobilier - lemn de nuc, furnir, os, sidef;
- ❖ Atelier francez, Pistol (cu cremene) - oțel și argint;
- ❖ Atelier meșteșugăresc Kubachi, Pumnal cu teacă - metal, lemn;
- ❖ Atelier turcesc, Pafta - aliaj cu argint aurit;
- ❖ Atelier bulgăresc, Pafta - alamă;
- ❖ Atelier sirian, Plantator - alamă;
- ❖ Atelier iranian, Sinie - alamă;
- ❖ Atelier sirian, Vas (de apă) - alamă, oțel, cupru;
- ❖ Atelier sirian, Garnitură mobilier (ogîndă) - lemn, sidef, stil maur;
- ❖ Atelier sirian, Garnitură mobilier (poliță) - lemn, sidef, stil maur;
- ❖ Serviciu de ceai - alamă galben-aurie argintată, os;
- ❖ Ceașcă cu farfurioară (pentru ceai) - email, argint;
- ❖ Atelier iranian, Placă de faianță - argilă.

### *Ce este gravura?*<sup>12</sup>

*Dacă ați fost vreodată pe la bunici sau străbunici și ați găsit printre cărțile frumos aranjate pe rafturile bibliotecii, o carte veche, cu ilustrații care nu păreau nici poze și nici picturi, să știți că erau gravuri. Gravura este procedeul de imprimare a unui desen pe o suprafață dură prin săparea repetată de șanțuri de mici dimensiuni, pe un suport ce poate fi din material plastic, lemn, metal, sticlă, etc.*

*Un lucru puțin cunoscut despre gravură este acela că această ramură a artelor plastice este și cea mai tânără dintre toate. Dacă nașterea picturii, sculpturii, desenului, arhitecturii se pierde în epocile preistorice, momentul apariției gravurii ne este cunoscut puțin mai precis, respectiv acum 6-700 de ani.*

*Gravura este prin definiție o modalitate de multiplicare și reprezintă, de fapt, prima formă a tiparului. Ca gen artistic al graficii, pe parcursul secolelor, gravura a oscilat între meșteșug și artă, fiind de multe ori considerată doar un domeniu ajutător. Chiar și așa, gravura a reușit să se impună încă din anii Renașterii ca un gen distinct și apreciat, folosit de către toți artiștii importanți (Rembrandt, Dürer, Goya).*

*Tehnicile gravurii sunt diverse și se pot încadra în trei categorii principale: gravura în înălțime (xilografura – gravura în lemn, linografura – gravura în linoleum, metalografia, gipsografura), gravura în adâncime (gravura cu dălțița, gravura cu acul – pointe sèche, mezzotinta – maniera neagră, acvaforte și acvatinta) și gravura în plan (litografia – gravura în piatră, serigrafia – tehnica șablonului, fotografura).\**

*\*Pe larg despre istoria gravurii și tehnici: Florin Stoiciu, Tehnici și maniere în gravură, Editura Polirom, Iași, 2010.*

*Muzeul de Artă din Tulcea deține o colecție aparte de plăci de gravură, din lemn, metal, linoleum, plexiglas și piatră. Pentru moment acestea nu sunt expuse, necesitând condiții microclimatice și mobilier deosebit. Suntem fericiți să deținem în patrimoniu aproximativ 500 de plăci de gravură, multe dintre ele având și corespondentul (stampa) imprimat, de asemenea păstrat cu grijă în depozitul colecției de grafică. Iată, mai jos, câteva dintre acestea.*

<sup>12</sup><https://www.facebook.com/EvenimentArtaAvramide/posts/pfbid024jBpS716qN5wRA9prwabtz2DeAhyeQAKmRhQbAQ7FCFPiuTAImAZb3fUeQ2FsQYl>



Aurel Bulacu - *Haina* - placă de metal gravată



Aurel Bulacu - *Haina* - gravură pe hârtie

Postarea a fost publicată pe 16 februarie 2022 pe profilul de Facebook Evenimente Artă-Avramide și a avut 71 de reacții, 2 comentarii și 60 de distribuiri. Reproduserile fotografice care au însoțit postarea au prezentat atât placa de gravură, cât și stampa aferentă: Victor Rusu-Ciobanu (1911-1981), *Rădăcini* – Din Ciclul Memoria pământului II, placă gravată în tehnica xilogravură, 1976. Alături este stampa imprimată pe hârtie albă. Ambele sunt păstrate în depozitele colecției de plăci de gravură, respectiv grafică.

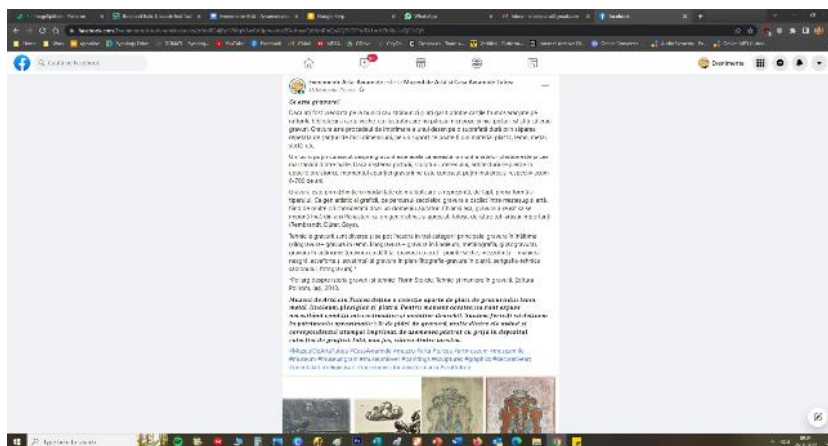


Lidia Mihăescu - *Colectivista* - placă lemn gravată

- ♦ Lidia Mihăescu - „Colectivista”, placă gravată în tehnica xilogravură;
- ♦ Elena Bronițki - „Elena și Matei Basarab”, placă gravată în tehnica xilogravură;
- ♦ Sofia Uzum - „Pelicani”, placă gravată în tehnica linogravură, 1965;
- ♦ Aurel Bulacu - „Haina”, placă gravată în tehnicile acvaforte și acvatinta;
- ♦ Alma Rusescu - „Compoziție”, placă gravată în tehnicile acvaforte și acvatinta, 1976;
- ♦ Dan Erceanu - „Deceniu”, placă gravată în tehnicile acvaforte și acvatinta;
- ♦ Ana Maria Smigelschi - „Copac despicat”, placă gravată în tehnicile acvaforte și acvatinta;
- ♦ Ștefan Iacobescu - „Itinerar tulcean”, placă gravată în tehnicile acvaforte și acvatinta;
- ♦ Hildegard Kremper-Fackner - „Balaurul simpatic”, placă gravată în tehnica acvatinta;
- ♦ Sofia Fränkl - „Peisaj”, placă gravată în tehnicile acvaforte și acvatinta;
- ♦ Marcel Chirnoagă - „Zbor”, placă gravată în tehnica acvaforte și sudură;
- ♦ Tiberiu Nicorescu - „Două femei în costume de epocă”, placă gravată în tehnica acvaforte.



Lidia Mihăescu - *Colectivista* - gravură pe hârtie



*Ce este o icoană?*<sup>23</sup>

*Mulți dintre noi deținem acasă icoane. Știm că prin intermediul lor putem intra într-un dialog cu divinitatea, așa cum spunea pr. Dumitru Stăniloae că „icoana reprezintă o veritabilă fereastră prin care omul și Dumnezeu se pot privi față în față”.*

*Icoana este o imagine plastică, artistică a unor ipostaze sau acțiuni ale divinității sau ale sfinților. Ele sunt sacre și sunt utilizate în special în ritualurile de cult din biserici sau din locuințele fiecăruia. Icoana (gr. ΕΙΚΟΝΑ, ikóna) înseamnă „reprezentare”, „imagine” și poate fi încadrată într-una din următoarele tipuri: icoane cu personaje (Iisus Hristos, Fecioara Maria, Sfinți, Martiri, Apostoli), icoane cu scene sau momente din viața lui Iisus Hristos (Nașterea, Învierea, Intrarea în Ierusalim), icoane cu scene reprezentative din istoria creștinismului (Conciliul ecumenic) sau icoane cu reprezentări teologice (Judecata de Apoi, Buna-Vestire).*

*Icoanele au însă, pe lângă caracterul liturgic, și un caracter estetic. Diferența este că în iconografie, accentul nu cade asupra personalității artistului ci asupra chipului sfântului redat. Fiind reprezentări deosebite de celelalte genuri plastice, icoanele nu sunt realizate oricum, ci respectând reguli precise, impuse nu atât de regulile artei, cât de doctrina bisericească. Aceste reguli se regăsesc în Erminiile zugravilor, adevărate manuale de pictură bisericească.*

*Astăzi icoane se găsesc nu doar în lăcașurile de cult și casele credincioșilor, ci chiar și în muzee, în expoziții permanente sau temporare. Acesta este și cazul Muzeului de Artă din Tulcea, care protejează un patrimoniu iconografic de aproximativ 800 de icoane. O parte a lor se pot admira în expoziția permanentă, în vitrine. Sunt expuse icoane românești, rusești, lipovenești, realizate în ateliere de către iconari anonimi dar și icoane de autor.*

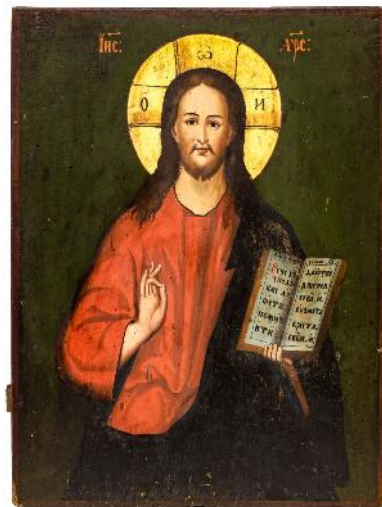
Postarea a fost publicată pe 3 martie 2022 pe profilul de Facebook Evenimente Artă-Avramide și a avut 104 reacții, 5 comentarii și 28 de distribuiri. A fost, de altfel, cea mai populară dintre postări, având atașate și 19 reproduceri fotografice ale unor icoane neexpuse până acum publicului:

- ♦ Sfântul Gheorghe, stil postbizantin, atelier local, tempera/lemn;
- ♦ Sfântul Nicolae, stil postbizantin, atelier rusesc, tempera/lemn;
- ♦ Sfântul Nicolae, stil postbizantin, atelier rusesc, tempera/lemn;

<sup>23</sup><https://www.facebook.com/EvenimenteArtaAvramide/posts/pfbid0gWj4fohx6FWukoCg47eaMRw48J7yUifcuYbZRQA8KDAoQzh73VvCcdfVgNybmostl>.



*Maica Domnului cu Pruncul „Chivernisitoarea” - stil naiv, atelier local, tempera pe sticlă, ramă de lemn*



*Iisus binecuvântând - stil postbizantin, atelier lipovenesc, tempera pe lemn*





*Sfântul Nicolae - stil postbizantin, atelier rusesc, tempera pe lemn*



*Crini ai lui Dumnezeu dăruite nouă spre mântuire - stil postbizantin, atelier lipovenesc, tempera/lemn*



- ❖ Sfântul Haralambie, stil realist, atelier local, tempera/lemn;
- ❖ Sfânta Paraschiva, stil postbizantin, atelier local, tempera/lemn;
- ❖ Sfântul Roman și Sfântul Stelian, stil naiv, atelier local, tempera/lemn;
- ❖ Sfinții Mihail și Gavril, stil neoclastic, atelier local, tempera/lemn;
- ❖ Nașterea lui Iisus, stil naiv, atelier local, tempera/lemn;
- ❖ Maica Domnului Îndurerată, stil naiv, atelier local, tempera/lemn;
- ❖ Maica Domnului cu Pruncul „Chivernisitoarea”, stil naiv, atelier local, tempera/sticlă, ramă de lemn;
- ❖ Crini ai lui Dumnezeu dăruite nouă spre mântuire, stil postbizantin, atelier lipovenesc, tempera/lemn;
- ❖ Iisus binecuvântând, stil postbizantin, atelier lipovenesc, tempera/lemn;
- ❖ Maica Domnului cu Pruncul, stil postbizantin, atelier lipovenesc, tempera/lemn;
- ❖ Icoană în patru registre, stil postbizantin, atelier lipovenesc, tempera/lemn;
- ❖ Icoană în patru registre, stil postbizantin-naiv, atelier local, tempera/lemn;
- ❖ Sfântul Nicolae, stil neoclastic, litografie cașerată pe lemn;
- ❖ Adormirea Maicii Domnului, stil neoclastic, autor Gheorghe Ionescu, tempera/lemn;
- ❖ Icoană în patru registre, stil postbizantin, atelier lipovenesc, tempera/lemn;
- ❖ Icoană cu ferecătură – Fecioara cu Pruncul, stil neoclastic, atelier românesc, tempera/lemn, ferecătură în basorelief.

## 1. Concluzii

Putem concluziona că muzeul nu trebuie să continue să rămână un acumulator de cunoștințe ci trebuie, treptat, să se transforme într-un comunicator al acestora. Desigur, muzeul va rămâne întotdeauna un simbol al trecutului, al valorilor acestuia, al evoluției culturii și civilizației și va dori organic, să protejeze toate acestea<sup>14</sup>. Însă muzeul trebuie să devină un agent de socializare și de realizare a legăturii dintre instituții, cultură și societate. Acest lucru nu trebuie confundat însă cu o „divertimentizare” a spațiului muzeal. Muzeul, ca spațiu de petrecere a timpului liber, trebuie să fie capabil, prin conceptele expoziționale, muzeotehnică și prezență online să ofere un nou tip de divertisment, care să aibă în centru obiectul de muzeu, fie că vorbim despre o operă de artă, un artefact istoric sau o mostră de ecosistem natural.

Seria limitată de postări grupate sub genericul „Ce este...” a fost un experiment prin care am dorit să testez influența textului de muzeu asupra publicului, cu scopul de a translața același timp de concept, pe viitor, atât la expoziția permanentă, cât și la cele temporare. Identitatea exponatelor de muzeu este știrbită printr-o expunere ne-contextualizată, lucru ce poate fi ușor soluționat prin conceperea unor texte de muzeu care să le pună în valoare. Nu este nevoie de resurse financiare, ci de inițiativă, comunicare și colaborare.

## Referințe bibliografice

1. Murgoci, Mihaela, *Otipologie*, în *Textele de muzeu - între comunicare și educație*, coord. Asociația pentru Formare Profesională, București, 2013.
2. Murgoci, Mihaela, *Semnificația textului*, în *Textele de muzeu - între comunicare și educație*, coord. Asociația pentru Formare Profesională, București, 2013.
3. *Textele de muzeu - între comunicare și educație*, coord. Asociația pentru Formare Profesională, București, 2013.
4. Toma, Iulian-Dalin Ionel, *Muzeul contemporan. Programe educaționale*, Ed. Institutul European, Iași, 2007.
5. *Writing Gallery Text at the V&A. A Ten Point Guide* (2018). ([https://www.vam.ac.uk/blog/wp-content/uploads/VA\\_Gallery-Text-Writing-Guidelines\\_online\\_Web.pdf](https://www.vam.ac.uk/blog/wp-content/uploads/VA_Gallery-Text-Writing-Guidelines_online_Web.pdf)).
6. Zbucnea, Alexandra, *De ce sunt importante textele de muzeu*, în *Textele de muzeu - între comunicare și educație*, coord. Asociația pentru Formare Profesională, București, 2013.

<sup>14</sup>Iulian-Dalin Ionel Toma, *Muzeul contemporan. Programe educaționale*, Ed. Institutul European, Iași, 2007, p. 30.