



MODALITĂȚI DE PREZERVARE A MATERIALULUI CERAMIC PROVENIT DIN SITUL ARHEOLOGIC DE LA CÂMPULUNG (CAMPANIILE 2021-2022)

Ancuța-Elena PUNGOI*

*expert restaurare ceramică,
Muzeul Județean Argeș, Pitești

Abstract: *Some representative examples of the preservation of various archaeological materials are presented in this paper. This addresses only part of the fragments from the excavations carried out by the team formed by archaeologists Venera Rădulescu, Marius Păduraru, Ion Dumitrescu, Ioan-Andi Pițigoi and Moise Mădălina in the Negru Vodă archaeological site, No. 76, Câmpulung 2021, Argeș county.*

Keywords: *pottery, preservation in situ, glass.*

Cuvinte-cheie: *ceramică, prezervare in situ, sticlă.*

De cele multe ori, fragmentele care provin din săpăturile arheologice sunt friabile, au depuneri de pământ, carbonați sau silicați, prezintă degradări și exfolieri ale stratului exterior. Astfel, ele trebuie tratate prin intervenții corespunzătoare problematicii impuse.

Uneori, nerespectarea strictă a principiilor de restaurare și a fluxului tehnologic care implică curățarea, asamblarea și prezervarea ceramicii, prin intervenții improprii pe șantierul arheologic, duc la degradare.

Câteva exemple de prezervare ale unui material arheologic variat vor fi prezentate în lucrarea de față, care abordează doar o parte din loturile de fragmente provenite din săpăturile desfășurate de către colectivul format din arheologii Maria-Venera Rădulescu, Marius Păduraru, Ion Dumitrescu, Ioan-Andi Pițigoi și Moise Mădălina în situl arheologic de la Negru Vodă, Nr. 76, Câmpulung 2021, 2020¹ județul Argeș.

Primul exemplu de piesă pe care s-a încercat o refacere empirică în șantierul arheologic este un **vas tip borcan cu toartă** (Fig. 1). Acesta deține o pastă fină de culoare cărămizie specifică sec. XV-XVI. A fost decorat cu cornul în partea superioară a gâtului, în linii circulare simple și prin stropire în jurul gurii, cu humă de nuanță alb-gălbuie.

¹<http://cronica.cimec.ro/detalii.asp?k=6470&d=Campulung-Argeș-Str-Negru-Voda-nr-76-2020>, accesat în 27.10.2022, ora 12:03.



Fig. 1. Piesa înainte de restaurare.



Fig. 2. Piesa după restaurare.

²Vezi Venera Rădulescu, *Meșteșug, artă, document. Cahle din Țara Românească secolele XIV-XVII*, Ed. Cetatea de Scaun, Târgoviște, 2016, p. 73.

³H1 - înălțimea părții superioare și
H2 - înălțimea părții inferioare.

Obiectul a fost lipit pe șantier, fără o curățare adecvată: prezenta urme de pământ și săruri insolubile (carbonați - conform testelor întreprinse în laborator), adezivul depășind zonele de îmbinare. Muchiile lipite prezentau diferențe de nivel, nefiind puse pe zona de călcare.

Fluxul de restaurare a debutat prin desfacerea fragmentelor lipite în apă caldă, fiind curățate ulterior cu Detergent neionic C 2000(5%) pentru îndepărtarea urmelor de pământ. A fost necesar și un tratament chimic cu acid citric prin tamponare, pentru îndepărtarea depunerilor de săruri insolubile. Au urmat băi succesive de neutralizare. Uscarea s-a desfășurat pe hârtie de filtru, departe de orice sursă de căldură. Ultima etapă de restaurare pentru acest obiect a constituit-o lipirea fragmentelor cu poliacetat de vinil fără plastifiant. S-a întregit aproape 50% din piesă, câteva fragmente provenind de la alte vase. În urma restaurării, obiectul prezenta următoarele dimensiuni: DG - 10,2 cm; H - 17,2 cm (Fig. 2).

O altă piesă a reprezentat-o un **vas tip cahlă - oală** sau „cahlă borcan”² (Fig. 3, 4). Acesta a rezultat din două pachete provenite din caseta D, carou 4. Vasul cu dimensiunile: DG - 11,9 cm; H1 - 11,3 cm; DB - 9,6 cm; H2 - 9,9 cm³, are o deschidere circulară și corp cvasicilindric. Oala se afla în stare fragmentară, cu depuneri de pământ și săruri solubile, prezenta urme de arsură - în partea superioară și inferioară, urme de chirpici - pe umărul și gâtul piesei. Și la această piesă, fluxul restaurării a debutat prin curățarea umedă a fragmentelor în detergent C2000(5%). S-au păstrat în etapa de curățare urmele de chirpici și cele de arsură, care sunt reprezentative pentru utilitatea piesei. Au urmat băi succesive de neutralizare, până la atingerea unui PH neutru, ce s-au verificat cu hârtie specială de PH. Asamblarea s-a făcut cu poliacetat de vinil fără plastifiant.



Fig. 3-4. Piesa înainte de restaurare.

Neexistând puncte de prindere între bază și partea mediană, piesa nu a fost întregită, astfel putem afirma că are o înălțime aproximativă de 24-25 cm (HP⁴). Având în vedere contextul arheologic, fiind descoperită într-o locuință medievală din secolele XV-XVI, piesa are aceeași datare (Fig. 5).

Un obiect deosebit, tot în nivelul arheologic din sec. XV-XVI este o **oală cu toartă**, simplă (Fig. 6). O parte din acesta a fost curățată și lipită într-un mod necorespunzător pe șantier cu aracet, având și alte fragmente desprinse. Aracetul depășea zonele de îmbinare și păta suprafața fragmentelor. Pasta piesei este fină, de culoare cărămizie cu mică fină în compoziție, arsă oxidant. Fragmentele prezentau urme de pământ și un înscris cu carioca pe interior și pe baza piesei. S-a păstrat 65% din vas, având dimensiunile: DG - 6 cm, H - 12,6 cm, DB - 7,9 cm.



Fig. 5. Piesa după restaurare.



⁴HP - înălțimea păstrată.

Fig. 6. Piesa înainte de restaurare.

În restaurarea acestei piese, prima etapă a reprezentat-o desfacerea lipiturilor improprie în apă caldă (Fig. 7). Pentru îndepărtarea urmelor de pământ și a adezivului de pe muchii, s-a efectuat o baie în detergent C2000(5%), adezivul îndepărtându-se mecanic. Urmele de cariocă au fost înlăturate prin tamponare cu alcool etilic (Fig. 8). Au urmat băi succesive în apă distilată pentru neutralizare și uscarea pe hârtie de filtru.



Fig. 7. Piesa în timpul restaurării.



Fig. 8. Piesa în timpul restaurării.



Fig. 9. Piesa după restaurare.

Întregirea s-a realizat pe subansambluri cu poliacetat de vinil fără plastifiant. Pentru stabilitatea structurii, s-a optat pentru o completare cu ipsos dentar pe mulaj de ceară dentară. Finisarea s-a efectuat cu hârtie abrazivă de diferite granulații. Atât pentru protejarea completărilor, cât și pentru estetica piesei, s-a realizat o integrare cromatică cu tempera prin pensulare (Fig. 9).



Fig. 10. Piesa înainte de restaurare.



Fig. 11. Detaliu piesă - reziduuri de hrană.

Uneori pe șantier pot apărea și piese întregi, așa cum a fost descoperită în aceste săpături o **oală întregă** (Fig 10). Urmărind particularitățile de conservare specifice fiecărui bun cultural ceramic, observăm aici că exteriorul prezintă local urme ale unor arderi secundare. Datare: sec. XIV-XV cu dimensiunile: H - 12,5 cm, DG - 10 cm, DB - 7,2 cm. Obiectul prezenta o pastă cărămizie fină, arsă oxidant și avea depuneri de săruri aderențe și săruri insolubile (carbonați). În interior, oala păstra reziduuri de hrană (Fig. 11).

Datorită acestui fapt, a avut un flux diferit de restaurare, fiind curățată sub jet de apă, iar sărurile îndepărtate mecanic, păstrându-se astfel reziduurile din interior (Fig. 12).



Fig. 12. Piesa după restaurare.

O altă problematică a abordării intervențiilor au prezentat-o un lot de fragmente provenite din zona complexului denumit „Vatră”, secțiunea VI, carou 4, la adâncimea 0,70 m, datat în sec. al XVII-lea (Fig. 13). Fiind un material divers ca textură – chirpici, ceramică, os – s-a optat pentru o curățare umedă sub jet de apă. În urma curățării, după uscarea pe hârtie de filtru, au reieșit în urma selectării lor: fragmente de chirpici din vatră; un fragment din chirpici cu litera A incizată (Fig. 14); fragmente de cărămidă (Fig. 15); fragmente dintr-un țest – ce au fost lipite cu poliacetat de vinil fără plastifiant după curățare și uscare (Fig. 16); fragmente din ceramică neîntregibile (Fig. 17); fragmente de oase (Fig. 18).



Fig. 13. Fragmente înainte de restaurare.



Fig. 14. Fragment cu litera A.



Fig. 15. Fragmente de cărămidă.



Fig. 16. Fragmente țest.



Fig. 17. Fragmente ceramice neîntregibile.



Fig. 18. Fragmente oase.

Un alt lot ce a creat noi probleme de restaurare și conservare a fost reprezentat de fragmentele de sticlă din sec. XIV-XVI și respectiv XVIII-XIX.

Primul fragment reprezentativ din acest lot a fost o **bază de vas din sticlă brună** (DB - 6,3 cm) (Fig. 19), probabil produs de import⁵, care prezenta o structură subțire, delicată, cu depuneri de săruri și urme de pământ, stare fragmentară, exfolieri de suprafață și stratificări ale pastei – degradări dobândite din solul de zacere, ce au dus la fragilizarea fragmentelor. Curățarea acestor elemente s-a efectuat cu o soluție de acetona și alcool etilic (1:1), iar pentru rezistența structurii pastei, fragmentele au fost impregnate cu Paraloid B72 prin pensulare. Lipirea s-a făcut cu o rășină epoxidică bicomponentă, tip Devcon (Fig. 20).

⁵Dragoș Măndescu, Marius Păduraru, *Vasele funerare din sticlă. Comerț, contacte interculturale și practici funerare în Valahia Medievală*, ISTROS, XIX, Brăila, 2013, pp. 563-598.



Fig. 19. Piesa înainte de restaurare.

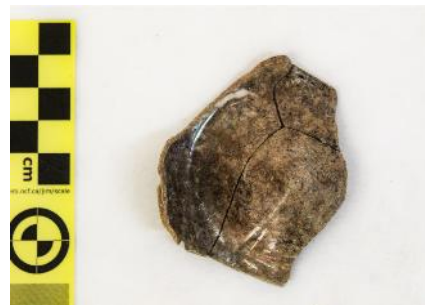


Fig. 20. Piesa după restaurare.

Al doilea fragment din sticlă (sec. XVIII-XIX, HP - 5,5 cm) (Fig. 21) este de culoare verzuie, cu bule în compoziție și prezenta exfolieri doar de suprafață. Curățarea acestuia s-a realizat cu alcool etilic, prin tamponare. Pentru conservare s-a impregnat cu Paraloid B72 (Fig. 22).



Fig. 21. Fragment înainte de restaurare.



Fig. 22. Fragment după restaurare.

Ultimul fragment reprezintă **gura unui flacon** cu corp bombat și gât înalt (**Tipul 1** după clasificarea lui D. Măndescu și M. Păduraru⁶) (Fig. 23). Forma este specifică secolelor XIV-XVI, fiind răspândită cu precădere în zona orașului Câmpulung⁷. Dimensiuni: DG - 5 cm, H - 3,7 cm. Acesta, ca și baza descrisă anterior, avea culoare brună, prezenta probleme structurale și exfolieri exterioare, din cauza solului de zacere. Pentru curățarea prin tamponare, s-a folosit o soluție de acetonă și alcool etilic (1:1). Pentru preservarea sa, s-a efectuat o impregnare cu Paraloid B72, prin pensulare (Fig. 24).

⁶*Ibidem*, p. 567 (Tipul de vas supus restaurării și succint descris în articolul de față este frecvent întâlnit în inventarul mormintelor).

⁷*Ibidem*, pp. 567-568.



Fig. 23. Fragment înainte de restaurare.

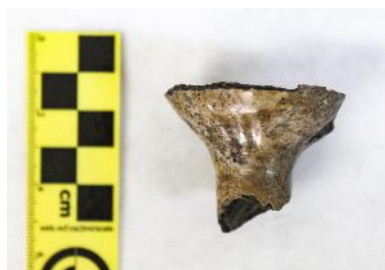


Fig. 24. Fragment după restaurare.

De asemenea, într-un sit pot apărea și fragmente care nu impun o abordare particulară, așa cum au reprezentat-o **fragmentele ceramice neîntregibile**, descoperite în secțiunea VI, carou 2, la adâncime 0,10 m (Fig. 25). Acest lot ceramic era constituit din fragmente realizate dintr-o pastă bine arsă, fără exfolieri structurale cu depuneri aderente de pământ și săruri solubile. Astfel, în această situație s-a efectuat o curățare în detergent neionic C2000(5%), urmată de băi succesive de neutralizare, fiind uscate pe hârtie de filtru (Fig. 26).



Fig. 25. Fragmente înainte de restaurare.



Fig. 26. Fragmente după restaurare.

În concluzie, putem afirma că materialul ceramic provenit din aceste săpături a fost unul divers și a prezentat o gamă variată de abordări, ce au fost determinate de starea de preservare arheologică, dar și de material, tehnică, degradările dobândite *in situ* și ulterior prin intervențiile empirice de restaurare realizate pe șantier.

Restaurarea materialul arheologic de pe situl Câmpulung, str. Negru Vodă, Nr. 76, județul Argeș a permis identificarea unor tipuri de piese ceramice nerecognoscibile fără o intervenție adecvată, ce reprezintă o dovadă documentară incontestabilă.

Totodată, procesul de restaurare a permis identificarea și încadrarea tipologică și cronologică a unora dintre piesele investigate. De asemenea, acestea atestă existența unor diverse straturi arheologice, de locuire urbană în orașul Câmpulung, dar și a unor case boierești în secolul al XVII-lea, ce au aparținut lui Mareș Băjescu.

Bibliografie

1. Măndescu, Dragoș, Păduraru, Marius, *Vasele funerare din sticlă. Comerț, contacte interculturale și practici funerare în Valahia Medievală*, ISTROS, XIX, Brăila, 2013.

2. Rădulescu, Venera, *Meșteșug, artă, document. Cahle din Țara Românească secolele XIV-XVII*, Ed. Cetatea de Scaun, Târgoviște, 2016.

Webografie

1. Cronica cercetărilor arheologice din România, 1983 - 2021. Rapoarte preliminare de cercetare arheologică, <http://cronica.cimec.ro/detalii.asp?k=6470&d=Campulung-Argeș-Str-Negru-Voda-nr-76-2020>.