



CONSERVARE APLICATĂ PE SUPORT PAPETAR ETAPELE PARCURSE DE OBIECT DE LA DEPOZIT LA EXPUNERE

*conservator patrimoniu mobil,
secția Artă, Muzeul Brăilei „Carol I”,
e-mail: gata_liliana@yahoo.com

Rodica-Liliana GÂȚĂ*

Abstract: *This article is based on the experience I personally gained, as an administrator and later a conservator of heritage artworks, within the art department of the "Carol I" Braila Museum. A large part of the collection of the museum's art department is made up of graphic works, in a rather large proportion, a collection which is due to purchases but mostly donations by artists of Braila origin: Emilia Dumitrescu, Nicăpetre, Gheorghe N. Naum, Romeo Voinescu et al.*

Keywords: *conservator, artworks, "Carol I" Braila Museum, art department, graphics.*

Cuvinte-cheie: *conservator, lucrări de artă, Muzeul Brăilei „Carol I”, secția artă, grafică.*

Grafica artistică este expusă pentru perioade scurte de timp, prin rotație – 30 de zile la Galeriile *Gheorghe Naum* și 90 de zile la Casa Umorului Desenat în condiții minime de iluminat, cu ferestrele acoperite, iar lumina electrică funcționează doar pe perioada vizitării. Mediul expozițional este controlat din punct de vedere al umidității și temperaturii. Dacă pentru celelalte tipuri de materiale valorile umidității relative sunt între 50-65%, în cazul hârtiei valorile recomandate de specialiști sunt: umiditatea relativă cuprinsă între 30-50% iar temperatura maximă de 22°C, ca și în cazul celorlalte tipologii de materiale. Deși este greu de păstrat o umiditate relativă și temperatură constantă, în depozitele secției de Artă, variațiile de trecere de la anotimpul cald la cel rece și invers sunt lente. Amplasarea laboratorului de conservare la același nivel cu depozitele/demisolul cădirii Centrului Cultural Nicăpetre este favorabilă în ceea ce privește microclimatul pentru următoarea etapă, în care se pregătesc lucrările de grafică pentru expunere, evitând astfel creșterea sau scăderea de umiditate higroscopică.

Planul expozițional însoțit de lista obiectelor este stabilit cu cel puțin șase luni înainte de expunere, chiar dacă există unele excepții când sunt solicitate lucrări de grafică de la raft pentru expuneri neprevăzute. Timpul cel mai scurt acceptat de pregătire a obiectelor pentru etalare este de 25-30 de zile, timp în care se monitorizează microclimatul din spațiul unde urmează să fie transferate obiectele, deoarece hârtia este cea mai sensibilă la variațiile celor doi parametri.

Etapele de lucru la depozit decurg în lanț, una o succede pe cealaltă. Cu lista de solicitări – de regulă întocmită de muzeograful curator de expoziție pe baza imaginilor – se identifică obiectul la raft, după numărul de inventar, conform caietului topografic și etichetelor existente pe cutiile de depozitare. Următoarea etapă este cea de fotografiere, pentru a asigura un martor cât mai recent al obiectului. În funcție de starea de conservare a obiectului se stabilește dacă este acceptată expunerea și în ce condiții de etalare. În cei aproximativ 20 de ani de profesare în funcția de conservator, am întâlnit metode variate de prindere, lipire sau agățare a desenelor, mai ales în colaborarea cu artiștii donatori ai colecțiilor, motiv care m-a determinat să caut la început, pe parcursul a doi ani de studiu, soluții și materiale acceptabile metodelor de conservare. Sub îndrumarea și atenta supraveghere a expertului restaurator de hârtie Rodica Antonescu, am deprins cunoașterea tipurilor de degradări ale hârtiei și modul de lucru cu carboximetilceluloza. Intervențiile pe obiect le stabilesc ținând cont de gradul de fragilitate al materialelor, ceea ce impune o observare atentă a fiecărui obiect în parte; este important să menționez că deciziile sunt luate împreună cu alți doi colegi restauratori: Raluca Tănăsache, restaurator hârtie și Laura Emanuela Enache, expert restaurator pictură, iar o atenție deosebită se acordă pentru alegerea metodei de etalare.

Pornind de la starea de conservare, constat cauzele degradării hârtiei suport, de cele mai multe ori degradări datorate materialelor folosite de artiști, tratamente defectuoase, vicii de tehnică sau datorate unor manipulări neglijente. În funcție de starea de degradare, stabilem în echipă eficiența strategiilor de conservare în timpul aplicării lor și efectul acestora asupra obiectului pe timp îndelungat.

Degradările cel mai des întâlnite la hârtia suport sunt datorate expunerilor anterioare intrării obiectului în colecțiile secției de Artă. În majoritatea cazurilor, există îngălbenirea suportului grafic cauzată de procesul de îmbătrânire al materialelor componente: paspartuul din carton duplex, fig. 1, lipiri cu pap sau clei care au generat atac biologic, iar în cazul lipirilor cu scotch, prin procesul de îmbătrânire al adezivului sunt



Fig. 1. Îngălbenirea suportului grafic cauzată de procesul de îmbătrânire al paspartu-ului din carton duplex.



Fig. 2. Lacună în suport.



Fig. 3. Sfâșiere a suportului în momentul smulgerii scotch-ului.

observate impregnări în hârtie sau îndepărtarea lui mecanică prin tragere-smulgere au generat chiar lacune de suport, fig. 2.

În cazul colecției de desene a artistului Mihail Vâlsan, este predominantă degradarea fizico-chimică produsă de îmbibarea hârtiei suport cu substanțe de încliere. Înainte de donație, artistul a cașerat desenele pe carton de mucava pentru a da o planeitate desenelor care aveau pliuri, fisuri și chiar urmele unei umidități higroscopice excesive.

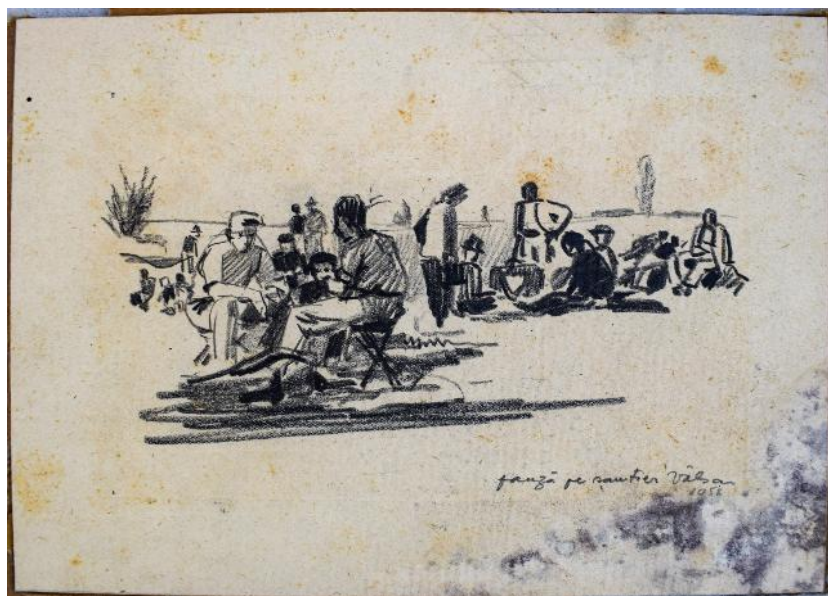


Fig. 4. Urmele unei umidități higroscopice excesive însoțită de atac biologic.

De asemeni, în colecția desenelor artistei Emilia Dumitrescu este sesizabilă în unele cazuri la nivelul hârtiei umflarea acesteia, proces care nu s-a realizat în mod egal în toate direcțiile, proces provocat de umiditatea relativă excesivă la care au fost supuse lucrările în timpul inundației locuinței artistei. Suportul grafic, prin natura sa, în urma proceselor de fabricare, prezintă ușoară îngălbenire ca rezultat al proceselor de îmbătrânire la care se adaugă deformarea suprafeței colii prin contracții locale, ondulare sau deformare dimensională neuniformă în urma imprimării la presă, care a afectat planeitatea și conturul hârtiei. În ultimii 10 ani, au intrat în colecție prin donație lucrări de grafică ale căror suporturi prezintă plieri ocazionale sau accidentale, fisuri datorate șifonării colilor.



Fig. 5 (I-II). Fisuri datorate șifonării colilor.

O altă dificultate în pregătirea graficii pentru expunere o prezintă desenele în pastel sau cărbune care au intrat în colecție nefixate cu un grad ridicat de transfer al cărbunelui sau urme de frecare în urma unor manipulări neglijente, anterior intrării în colecția secției Artă.



Fig. 6 (I-II). Înainte de curățarea halourilor generate prin frecarea de alte hârtii și după curățare.

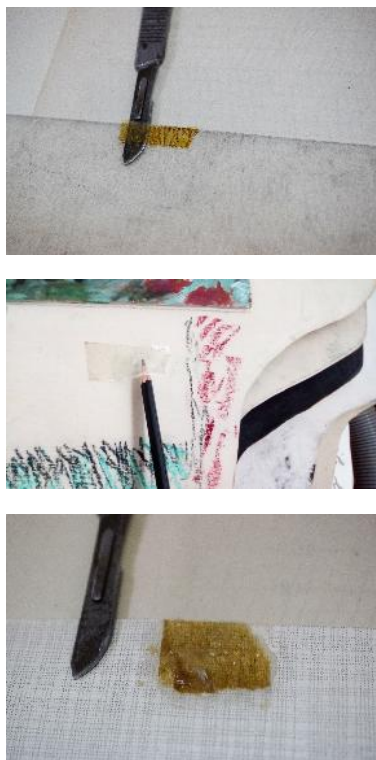


Fig. 7 (I-III). Îndepărtarea scotch-urilor și adevizivului brunizat.

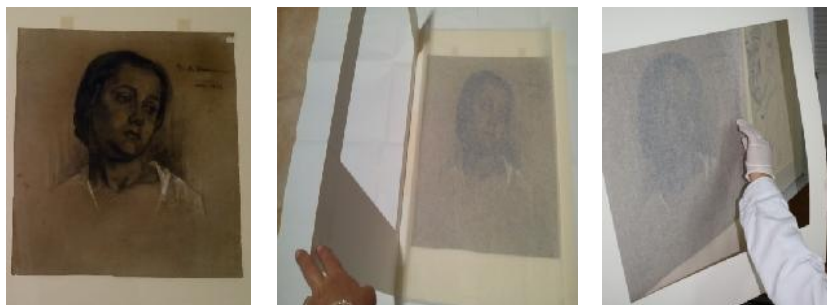
După ce testează rezistența la transfer a cărbunelui, în funcție de tehnica de lucru, fac o curățare mecanică/desprăfuire a suportului pe față cu o pensulă moale sau tampon de vată iar după ce îndepărtăz eventualele depuneri accidentale în urma frecării cu alte hârtii, fixează desenul în cărbune și/sau pastel pentru a evita în viitor amprentarea cărbunelui pe hârtia tampon. În cazul fisurilor și al zonelor marginale fragilizate fac o consolidare cu hârtie japon sau vâl japonez în funcție de caz, iar ca liant folosesc carboximetilceluloza preparată în concentrație de 3%, din care diluează până la 1,5% în funcție de grosimea cartonului sau hârtiei.

Pe verso, curăță desenele de eventuale depuneri iar în partea de sus adaug cheițe/balamale de prindere cu ajutorul cărora fixează desenul. Am ales, pentru a împiedica hârtia să alunece, cartonul neacid/cu un conținut alcalin redus, cu grosimea de 2-3 mm deoarece planeitatea cartonului neacid este rigidă, asigură stabilitatea lucrărilor de grafică și au dimensiuni care să permită hârtiei suport să încapă fără a suferi îndoituri/plieri. În toate fazele de lucru în care folosesc adezivul carboximetilceluloză presarea este făcută între hârtii de filtru. Uscarea mapelor se face în laborator, în aer liber pe suprafețe deschise, pe mesele de lucru – durata de uscare este determinată de condițiile naturale într-un interval de 24-48 de ore.

După ce stabilește împreună cu muzeograful curator de expoziție încadrarea din punct de vedere artistic al fiecărei lucrări în parte, calculează paspartuul în funcție de lumina desenului sau dimensiunile hârtiei suport și formatul de ramă în care se încadrează fiecare desen în parte. Cu paspartuul decupat și cartonul neacid formează mape în care fixează ulterior desenele.

Odată montat desenul în mapa de carton cu care va fi fixat în ramă, acesta nu mai este manipulat individual deoarece când se întoarce la raft va fi păstrat pe propriul carton neacid, iar între desen și paspartu adaug o hârtie de filtru cu dimensiunile cartonului pentru a evita eventualele amprentări sau oxidări pe care le poate genera cartonul paspartu.

Fig. 8. I - Desenul montat prin gheșițe de prindere pe cartonul neacid; II-III - Prezența hârtiei tampon între cartonul paspartu și desen; III - Închiderea mapei care este confecționată pentru desenul prezentat.



În momentul în care am preluat gestiunea secției Artă, grafica era depozitată în cutii confecționate din pal pe cadru de lemn și capac de PFL ce culisa pe un șanț săpat în corpul de lemn, foarte greu de manipulat, iar o cutie adăpostea 50 de lucrări de grafică cu hârtie de ambalaj ca material tampon.

Ulterior, ca modalitate de protecție am proiectat rafturile de depozitare grafică cu sisteme închise, cutii cu capac detașabil în care să fie depozitate maximum 10 lucrări, realizate din materiale cu pH neutru.

Rafturile au sistem de închidere cu uși culisante, iar cutiile vechi sunt înlocuite treptat în funcție de fondurile alocate investițiilor. Momentan am schimbat hârtia tampon din ambalaj cu hârtie de filtru și carton neacid pentru aproximativ 35% din grafica pe care o dețin în gestiune.



Fig. 9. Cutiile pentru depozitarea lucrărilor de grafică folosite anterior.



Fig. 10 (I-III). Cutiile folosite pentru depozitarea lucrărilor de grafică în prezent.

Bibliografie

1. Florescu, Radu, *Bazele muzeologiei*, Ministerul Culturii, Centrul de Pregătire și Formare a Personalului din Instituțiile de Cultură, București, 1998.
2. Michescu, Andreea, Darida, Ioan, *Ghidul colecționarului, Cum păstrăm obiectele de artă din colecțiile particulare*, Editura ACS, București, 2017.
3. Moldoveanu, Aurel, *Conservarea preventivă a bunurilor culturale*, Ministerul Culturii, Centrul de Pregătire și Formare a Personalului din Instituțiile de Cultură, București, 1999.
4. Niculescu, Corina, *Muzeologie generală*, Editura Didactică și Pedagogică, București, 1975.
5. Oprea, Florea, *Manual de restaurare a cărții vechi și a documentelor grafice*, ediția a 2-a revăzută, Editura MNLR, București, 2013.