

# **REALIZĂRI ȘI PERSPECTIVE ÎN ECONOMIA JUDEȚULUI**

**TRAIAN GÎRBA**

Situat în nordul Transilvaniei, pe cursul superior al Someșului Mare, județul Bistrița-Năsăud are o suprafață de 5.305 km<sup>2</sup> și o populație de 281 mii locuitori. Relieful este constituit din regiuni muntoase și deluroase. La nord aflându-se munții Rodnei, în partea estică munții Bîrgăului și Călimani, iar partea sudică face trecerea spre cîmpia Transilvaniei.

Structura geologică a județului, cuprinde o mare varietate de substanțe minerale, dintre care unele au o importanță deosebită pentru economia națională. Astfel, în subsolul munților Rodnei există însemnate cantități de minereuri polimetalice care conțin în principal plumb, zinc, cupru, sulf, fier, germaniu, iar în bazinul Colibița din munții Călimani este cunoscută existența minereurilor auro-argintifere.

În cuprinsul județului se găsesc de asemenea importante zăcăminte de marmură și argile de calitate superioară, roci caolinoase, gaz metan și ape minerale.

Județul Bistrița-Năsăud dispune de o interesantă și atractivă zonă turistică și de agrement, precum și de condiții foarte prielnice pentru practicarea unor sporturi ca vînătoarea, schiul și altele.

O mare bogăție naturală a acestor meleaguri este patrimoniul forestier care cuprinde întinse suprafețe de păduri cu o înaltă productivitate ce asigură materia primă pentru dezvoltarea intensă a ramurii de industrializare a lemnului.

Anii care au trecut, ani de muncă neobosită a întregului nostru popor, închinăți propășirii și înfloririi patriei socialiste, au fost și în județul nostru anii unor însemnate transformări. La progresul înregistrat în aceste perioade a contribuit din plin activitatea eficientă desfășurată de fiecare om la locul său de muncă. Muncitorii, tărani, cadrele de specialitate din toate domeniile, activiștii de partid și de stat au demonstrat un puternic și crescînd sentiment al datoriei, acționînd pentru promovarea și dezvoltarea receptivității față de nou, de metodele și procedeele de muncă avansate.

Astfel, în cincinalul abia trecut, înfăptuind sarcinile subliniate de Congresul al IX-lea al partidului, Conferința Națională și Congresul al X-lea, — au fost obținute rezultate importante în dezvoltarea forțelor de producție, perfecționarea organizării și conducerii vieții economice și so-

cială. În context, oamenii muncii de pe aceste meleaguri au realizat progrese însemnate în modernizarea producției, extinderea tehnologiilor avansate, diversificarea, înnoirea și ridicarea calității produselor, sporirea productivității muncii, fapt ce oglindește orientarea cu precădere a preocupărilor spre accentuarea laturilor calitative ale muncii, spre ridicarea întregii activități pe trepte de eficiență tot mai înalte.

O trăsătură importantă a activității din ultimii ani este exprimată de canalizarea eforturilor pentru cunoașterea și punerea în valoare a bogătelor resurse ale județului.

Toate acestea sînt sintetizate de creșterea ruterii economice a județului, a capacității acestuia de a participa activ la circuitul general de valori materiale și spirituale.

Investițiile de peste 1,1 miliarde lei alocate județului în perioada, 1966—1970 au constituit temelul material al unui progres evident în toate domeniile de activitate, au oferit posibilitatea de afirmare a personalității creatoare a muncitorilor, inginerilor, tehnicienilor și a celorlalte cadre din economie.

Prin materializarea acestora harta județului s-a îmbogățit cu noi obiective. Astfel, în Bistrița s-au construit Fabrica de produse lactate, (Fig. 1) Complexul de legume-fructe, Autobaza de transporturi, Stația de



**Fig. 1. — Bistrița-Noua fabrică de produse lactate.**

transformare de 110 kw. În industria locală au fost realizate turnătorii de fontă și Fabrica de perii din sîrmă, iar în cadrul cooperației meșteșugărești o nouă secție de tîmplărie. De asemenea, s-au dat în folosință cite un uscător de legume-fructe în orașele Năsăud și Beclean, o nouă linie pentru hîrtie la Fabrica din Prundu Birgăului, cariera de piatră de la Măgura-Ilvei și o uzină electrică de 2100 kw la Rodna. Tot în această perioadă în bazinul Munților Rodnei — zona Valea Blaznei — au fost puse în evidență însemnate și bogate zăcăminte de minereuri neferoase, pentru care sînt începute lucrările pregătitoare privind punerea în exploatare.

Prin intrarea în funcțiune a obiectivelor industriale noi, precum și a dezvoltării celor existente, producția, globală industrială a crescut în 1970 față de 1965, cu 25,9%. Sporurile cele mai importante s-au înregistrat în industria materialelor de construcții de peste 2 ori, industria alimentară precum și industria hîrtiei și celulozei.

O parte însemnată din sporul producției industriale s-a înregistrat pe seama creșterii productivității muncii a cărei nivel în 1970 a fost cu 20,5% mai mare decît în anul 1965.

Atenția acordată dezvoltării sectoarelor de perspectivă ale economiei județului reiese și din faptul că jumătate din cei 7.900 salariați nou angajați în cincinalul trecut, lucrează în industrie, construcții, transporturi. Numărul acestora la 1.000 locuitori a crescut de la 114 în 1965 la 139 în 1970, îmbunătățindu-se concomitent gradul de calificare și utilizare a forței de muncă în toate compartimentele.

Traducînd în viață indicațiile partidului, activitatea unităților agricole de stat și cooperatiste a fost orientată spre concentrarea și specializarea producțiilor agricole, în cadrul unor profile corespunzătoare condițiilor natural-economice celor mai favorabile fiecărei culturi, ținîndu-se seama și de cerințele economiei naționale.

Atît în sectorul cultura plantelor de cîmp cît și în pomi-viticultură (Fig. 2), și legumicultură în anii cincinalului 1965—1970, ca urmare a utilizării raționale a bazei tehnico-materiale, a aplicării agrotehnicii cerute și a unor eforturi susținute din partea lucrătorilor ogoarelor, au fost realizate, cu toate condițiile climatice nefavorabile, producții sporite, mediile obținute la principalele culturi, fiind superioare celor realizate în perioada anilor 1961—1965.

Organizarea producției pe baza unor unități agricole de stat și cooperatiste a creat cadrul favorabil pentru modernizarea acestei ramuri economice, mergîndu-se ferm pe calea dezvoltării intensive și multilaterale.

La introducerea și aplicarea pe scară largă a metodelor avansate de muncă, a celor mai înaintate cuceriri ale științei și practicii agronomice, o contribuție au adus-o inginerii agronomi, zootehniști, mecanizatori, medicii veterinari care lucrează în unitățile de producție.

Încă din primul an al cincinalului 1966—1970 mecanizarea și chimizarea și-au făcut simțită prezența mult mai intens în toate sectoarele de activitate ale agriculturii.

În anul 1970, numărul tractoarelor a ajuns la 900, al combinelor de



Fig. 2. -- Cultivarea viței de vie în terase.

recoltat cereale la 289, pe un tractor revenind în medie 109 ha. suprafață arabilă față de 197 cât erau în 1965.

Paralel cu creșterea numerică a tractoarelor și mașinilor agricole a avut loc și o însemnată diversificare a tipurilor de utilaje, ceea ce a permis extinderea mecanizării lucrărilor agricole la un număr mare de culturi. Unele unități au primit în dotare tractoare pentru pomi, mașini pentru combaterea dăunătorilor, a pregătirii patului germinativ, pentru executarea lucrărilor de pășunat și finețe.

O altă caracteristică a agriculturii contemporane, este introducerea pe scară largă a metodelor agrotehnice moderne — folosirea îngrășămintelor, a amendamentelor, extinderea irigațiilor. Creșterea producției chimice a permis ca, an de an. agricultura să primească cantități mereu spo-

rite de îngrășăminte. În cincinalul trecut pe ogoarele județului nostru s-au administrat 65.545 tone de îngrășăminte, iar în anul 1970 cantitatea a fost de 15.465 tone, cu 6.553 tone mai mult decât în 1965.

Îndeletnicire străveche pe meleagurile noastre, ramura creșterii animalelor, a cunoscut în acești ani o linie ascendentă reprezentând sectorul cu principala pondere în agricultura județului. Numărul bovinelor în C.A.P.-uri și I.A.S.-uri a sporit continuu, ajungând la finele anului 1970 la 33.400 capete iar al ovinelor la 307.000 capete.

O dată cu sporirea numerică a efectivelor au crescut și producțiile animale. Comparativ cu 1965, în 1970 s-au livrat la fondul centralizat al statului cantități sporite de carne, lapte, lână, ouă.

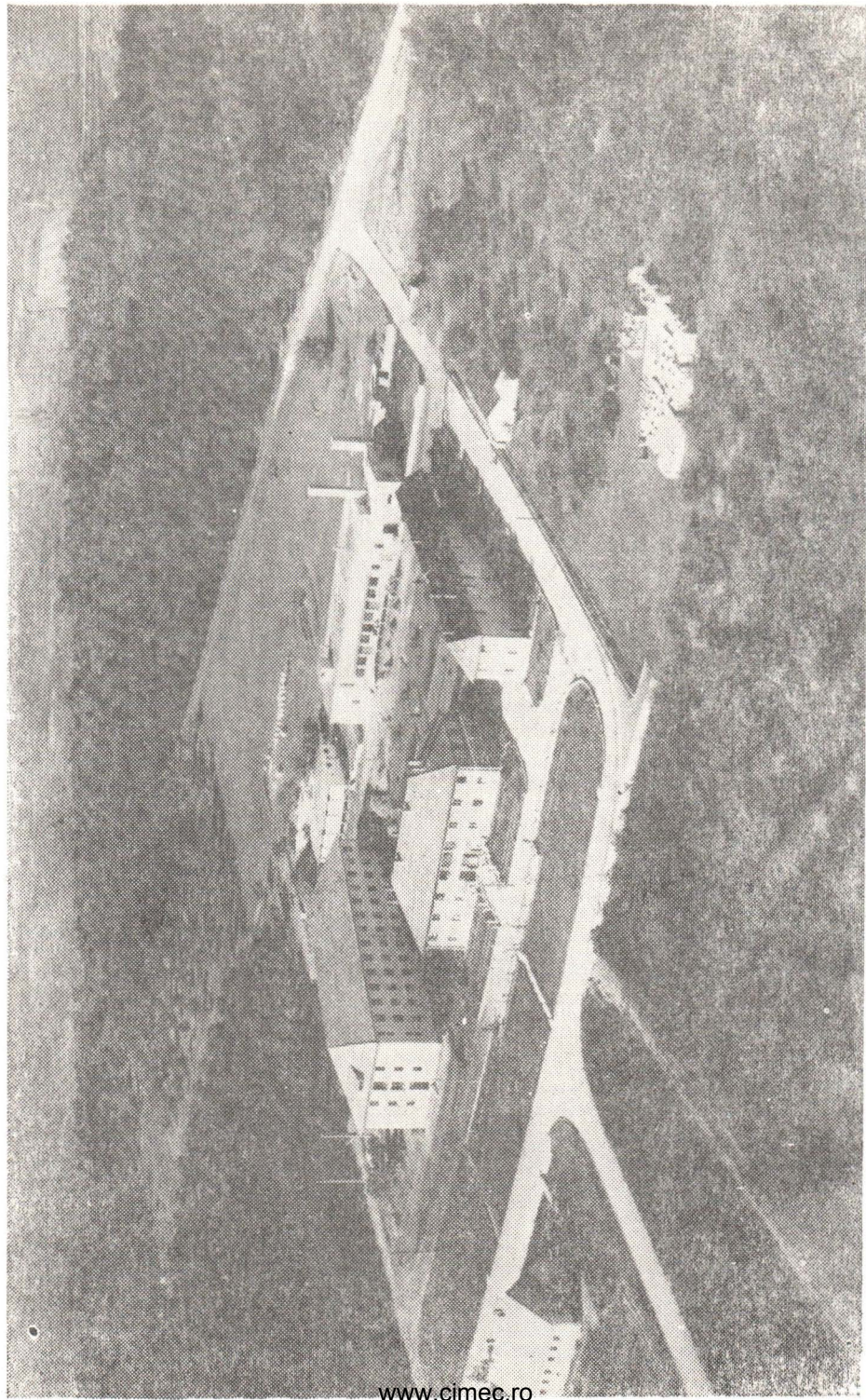
Fiecare din aceste realizări, stațu împreună cu multe altele la temelia agriculturii noastre socialiste de astăzi. Dar din toți anii cincinalului trecut, anul 1970 este anul care deține primul loc prin numărul și semnificația evenimentelor, prin aportul la evoluția vieții țărănimii. La cumpăna dintre anii 1969—1970, în conformitate cu măsurile indicate de conducerea partidului, unitățile agricole au trecut la zonarea și profilarea producției la specializarea unităților socialiste. Au fost elaborate apoi măsurile de infăptuire a programelor județene privind gospodărirea apelor, îmbunătățirea fondului funciar, precum și dezvoltarea zootehniei, în aceeași perioadă trecându-se la definitivarea studiilor și înființarea primelor asociații inter-cooperatiste.

Cincinalul 1966—1970 a adus fondului pomicol din județ adausuri de mare consistență. În acești ani suprafețele de pomi fructiferi au crescut cu 2.700 hectare consolidându-se astfel renumitele bazine cu centrele Bistrița, Josenii-Bîrgăului, Dumitra, Șieu, Cetate, Braniște, Reteag, Căiașul-Mic și altele.

În C.A.P.-uri pe lângă plantațiile clasice, după experiența Stațiunii de cercetări pomicole din județ, în anii cincinalului au apărut plantații moderne de tip intensiv, pe o suprafață de 230 ha, cu extinderi apreciable în C.A.P.-urile din Reteag, Braniște, Vișoara, Lechința, Uriu.

În dezvoltarea pomiculturii atât în cadrul județului nostru cât și pe plan național, o contribuție însemnată a avut-o Stațiunea Experimentală Pomicolă Bistrița (Fig. 3). La elaborarea planurilor de cercetare, cercetătorii stațiunii s-au orientat spre acele teme care să corespundă nevoilor producției, axându-și preocupările în direcția dezvoltării și modernizării producției pomicole. Prin cele șapte laboratoare specializate, a fost rezolvată o bună parte din problemele ridicate de pomicultura din Transilvania. Cercetările făcute în direcția zonării producției pomicole au permis să se întocmească lucrarea de raionare a speciilor și soiurilor de pomi în cordul și centrul Transilvaniei. Studiul sortimentelor de pomi a dus la reșezarea soiurilor de fructe în funcție de condițiile de cultură. La soiurile vechi li s-au adoptat altele noi, create și selecționate în stațiune, printre care amintim cireșele negre și uriașe de Bistrița.

Volumul mare de fructe obținute în anii cincinalului 1966—1970, reprezintă nu numai produsul finit al celor peste 16.000 ha livezi la sfârși-



**Fig. 3. — Bistrița. Stațiunea de cercetări pomi-viticole.**

mul anului 1970, ci și o dovadă de pasiune, strădanii și eforturi depuse în timp de către pomicultorii unităților noastre agricole.

Țelul cel mai înalt al politicii partidului, a tot ceea ce se înfăptuiește în societatea noastră, este **omul**, înflorirea multilaterală a personalității sale, bunăstarea materială și spirituală a fiecărui cetățean. În această viziune, pe teritoriul județului s-au construit din fondurile statului 1.205 apartamente, de peste 5 ori mai multe decât în cei 5 ani precedenți. Au fost ridicate din fondurile proprii ale populației peste 5.100 locuințe noi, din care cca. 4.800 în mediul rural.

Dezvoltarea învățămîntului — general, tehnic și mediu — atît prin continua amplificare, cît și prin modificările calificative, a condus la satisfacerea solicitărilor emenate de necesitățile economiei județului în plin avînt, cît și în domeniul social-cultural, pentru care în anii cincinalului s-au investit peste 100 milioane lei.

A crescut baza materială a învățămîntului prin darea în folosință a 4 școli noi cu 57 săli de clasă în mediul urban, un număr mare de săli de clasă în mediul rural și un internat cu 300 de locuri.

Orașul Bistrița s-a mai îmbogățit și cu un frumos palat politico-administrativ (Fig. 4), un palat al poștelor cu o centrală telefonică automată avînd o capacitate de 1.000 fire și un han turistic cu o arhitectură impregnată de tradițiile locale.

Imaginea preocupărilor social-culturale din anii cincinalului precedent, este întregită prin reflectarea eforturilor întreprinse în domeniul ocrotirii sănătății. S-au construit în această perioadă 2 noi policlinici în orașele Bistrița și Năsăud iar în orașul Singeorz-Băi sînt în plină construcție 2 complexe sanatoriale cu 1.500 de locuri (Fig. 5).

Etalon incontestabil al gradului de civilizație, electrificarea a atins și ea un nivel vrednic de menționat; dacă în 1950 pe teritoriul județului erau electrificate numai 6 localități rurale, la sfîrșitul anului 1970, 85% din satele bistrițene erau electrificate.

Ca urmare a creșterii veniturilor populației, a sporirii și diversificării producției bunurilor de consum, volumul desfacerilor de mărfuri cu amănuntul prin comerțul cooperatist și de stat a crescut în anul 1970 comparativ cu anul 1965 — cu 45%, revenind pe un locuitor cu 871 lei mai mult.

Au fost puse la dispoziția populației cantități sporite de bunuri alimentare și nealimentare, într-un sortiment mai bogat și de calitate ridicată. Rețeaua de desfacere a comerțului socialist a crescut odată cu înființarea a 136 unități comerciale noi și de deservire a populației.

Urmărind în permanență transpunerea în viață a politicii economice a partidului privitor la dezvoltarea armonioasă a forțelor de producție pe teritoriul țării, a atragerii de noi resurse în circuitul economiei naționale, valorificarea maximă a potențialului material și uman, prin prevederile actualului cincinal, județului Bistrița-Năsăud i-au fost alocate fonduri de investiții ce însumează aproape 3 miliarde lei, adică de 3 ori mai mult decât în cincinalul trecut.

Aceasta exprimă dinamismul puternic al economiei noastre socialiste, uriașele sale resurse, asigură accelerarea procesului de ridicare la un ni-

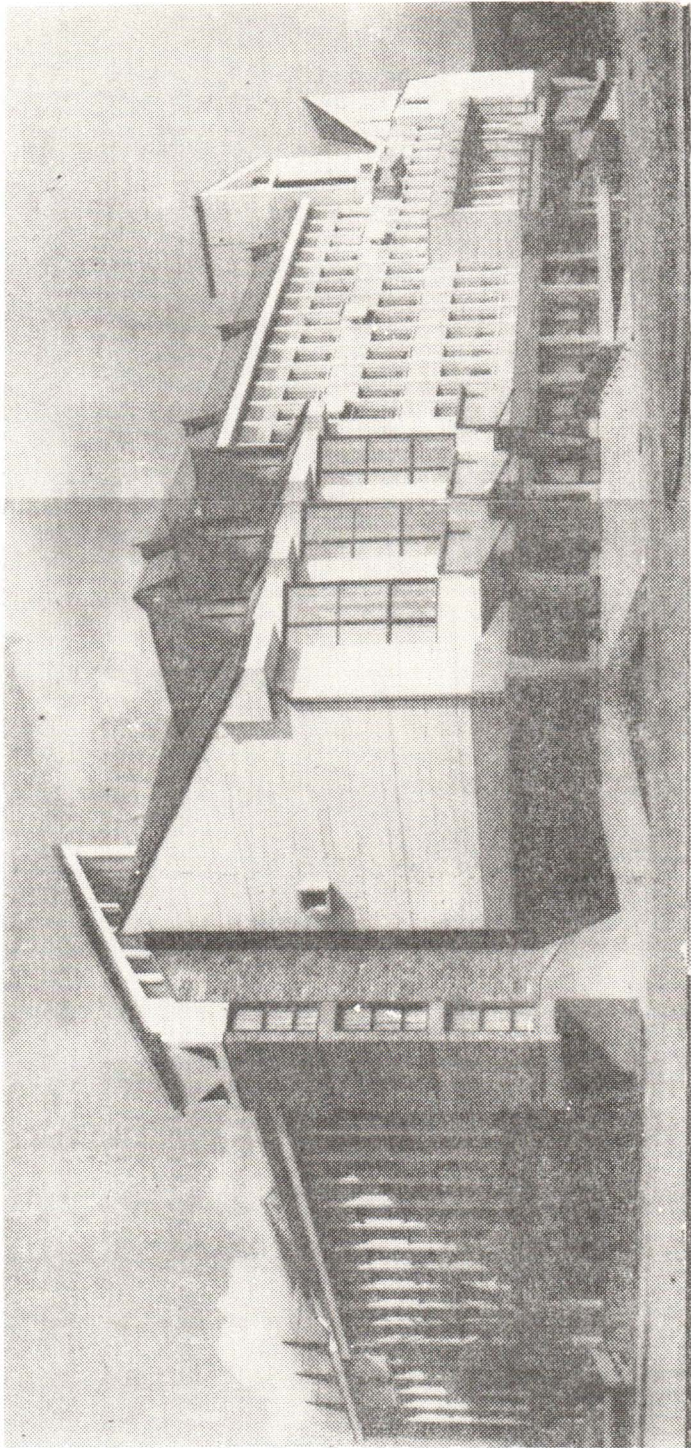


Fig. 4. — Bistrița-Noul palat administrativ.





**Fig. 5. — Complexul balnear de 900 locuri Singeorz Băi.**

vel superior a economiei județului, înscriindu-se în exigențele impuse de revoluția tehnico-științifică contemporană. Actualul cincinal orientează economia spre o creștere mai rapidă a eficienței în vederea realizării unui spor mai mare de venit național ceea ce se va reflecta pozitiv în ridicarea nivelului de trai al populației, prevederi în deplină concordanță cu obiectivele stabilite de Congresul al X-lea al partidului.

Se mai poate sublinia și faptul că înfăptuirea acestui amplu program de investiții, va duce nu numai la dezvoltarea cantitativă a industriei, ci va pune un deosebit accent pe laturile calitative ale procesului de industrializare, pe modernizarea structurii producției, pe realizarea de produse cu înalt grad de tehnicitate, care să înglobeze munca de complexitate superioară. Edificator în această direcție este construirea Uzinei de utilaje pentru materiale de construcții și refractare ale cărei produse, rodul muncii intelectuale a peste 300 specialiști de înaltă calificare pe lângă cei aproape 3.000 de muncitori, vor fi destinate în mare parte pentru livrări către beneficiarii externi. Situații asemănătoare se prezintă și la Complexul pentru industrializarea lemnului și Fabrica de textile neșesute.

Ramurile industriale care întilnesc reale condiții în județ și care vor cunoaște o dezvoltare pronunțată sînt cele ale : industriei lemnului, industriei ușoare, industriei alimentare, mineritului, industriei materialelor de construcții și a construcțiilor de mașini.

Creșteri însemnate în acest cincinal se vor înregistra în ramura industriei ușoare a cărei producție globală va crește de 45 ori, industria materialelor de construcții de peste 15 ori, industria lemnului și industria alimentară de aproape 2 ori față de nivelul înregistrat la finele anului 1970.

De asemenea, pe harta și în economia județului va apare o ramură nouă, aceea a construcțiilor de mașini cu o producție în anul 1975, de 450 milioane lei.

Finalizarea amplului program de investiții va duce la o creștere substanțială a valorii producției globale care în anul 1975 va ajunge la peste 1,8 miliarde lei, ceea ce reprezintă o creștere de 2540% față de anul 1970, sintetizând astfel o ridicare rapidă a potențialului industrial al județului.

Volumul producției globale pe locuitor va ajunge — urmare intrării în funcțiune a noilor obiective industriale — la 6.018 lei în anul 1975 față de 2.500 lei în 1970.

Se vor realiza în acest cincinal 13 importante obiective industriale care vor crea o reală posibilitate pentru valorificarea intensă și superioară a bogățiilor naturale locale.

Avînd în vedere că patrimoniul forestier constituie o importantă bogăție a județului, industria lemnului va cunoaște o dezvoltare accentuată și complexă, care se va concretiza prin înființarea în Bistrița, a unui modern Combinat ce va produce anual 70.000 tone plăci aglomerate din lemn și 10.000 garnituri mobilă. Dacă în prezent economia forestieră se bazează cu precădere pe activitatea de exploatare, prin intrarea în funcțiune a noului combinat se va ridica substanțial gradul de industrializare a masei lemnoase asigurîndu-se astfel o valorificare mai deplină și superioară a acestei materii prime.

Structura geologică a județului — așa după cum s-a arătat — cuprinde o mare varietate de substanțe minerale, în cantități însemnate. Mineritul, de altfel, constituie, mai ales în bazinul munților Rodnei, o străveche ocupație a locuitorilor cunoscută încă de pe vremea romanilor.

Pe baza acestor importante resurse ale subsolului se va dezvolta industria minieră prin deschiderea pînă în anul 1972 a unei noi mine la Valea Blaznei cu o capacitate de peste 60.000 tone/an cu posibilități de creștere, construindu-se în același timp o flotație la Rodna pentru prelucrarea minereurilor extrase. Concomitent se va lărgi aria investigațiilor, prospecțiunilor și explorărilor miniere în munții Rodnei și Călimani.

Insemnate rezerve de argilă superioară calitativ — care se află pe tot cuprinsul județului — constituie baza de materii prime pentru dezvoltarea industriei materialelor de construcții. Această ramură își va găsi corespondent prin construirea unei fabrici de produse ceramice care va furniza anual economiei naționale 30 mil. buc. cărămizi echivalente și 4 mil. buc. cable de teracotă. Tot în cadrul acestei ramuri se va realiza o întreprindere de prefabricate cu o capacitate de peste 70.000 m.c. și 21.500 m.c. elemente pentru planșee și pereți din corpuri ceramice.

În acest fel, pe lângă faptul că se va asigura o mai intensă punere în valoare a resurselor de materie primă, prin intrarea în funcțiune a unităților din ramura materialelor de construcții se vor acoperi pe plan local nevoile crescînde de materii prime și semifabricate, determinate de perspectivele dezvoltării rapide a economiei județului.

În orașul Bistrița sînt în execuție încă din acest an 3 dintre cele mai importante obiective industriale — Combinatul de prelucrare a lemnului, Uzina de utilaje pentru materiale de construcții și refractare și Fabrica de textile neșesute. Prin realizarea acestora se pun bazele unei platforme industriale în partea vestică a orașului, creînd în același timp condiții ca acest așezămînt să se ridice la nivelul funcțiilor politico-administrative ce-i revin.

Celelalte așezări urbane din cadrul județului, vor cunoaște în această perioadă o dezvoltare în raport cu posibilitățile reale de care dispun.

Dezvoltarea industriei județului va atrage după sine și sporirea, numărului de salariați în acest sector de la 10.900 în 1970, la peste 16.000 în 1975.

Industria locală prin specificul ei, este chemată să descopere și să valorifice într-o măsură cît mai mare resursele din județ. Eforturile în această ramură sînt îndreptate spre diversificarea și lărgirea capacităților actuale de producție, a sortimentelor, în funcție de cerințele economiei naționale și nevoile populației. Parte din rezervele de marmură — de bună calitate, vor fi valorificate prin deschiderea în apropiere de Sîngorz-Băi a unei cariere cu o capacitate de 50.000 tone anual și o unitate de prelucrare a acesteia, modern utilată.

De asemenea, se vor lărgi capacitățile pentru produsele de carieră prin extinderea stației de criblură de la Măgura-Ilvei cu încă o linie tehnologică, capacitatea finală ajungînd la 290 tone/an.

Pentru construirea de noi obiective și dezvoltarea capacităților de producție existente, industriei locale i s-au alocat peste 78 milioane lei, producția globală urmînd a ajunge la 240 milioane lei în anul 1975 față de 130 milioane lei în 1970.

În cincinalul actual se va moderniza și dezvolta, de asemenea, întreprinderea județeană de construcții-montaj ale cărei sarcini în această perioadă vor fi mult sporite față de realizările obținute la nivelul anului 1970. Se va construi în cadrul acestei unități o bază de producție pentru panouri mari prefabricate din beton armat, spații de cazare pentru muncitori, se vor achiziționa noi utilaje și mijloace de transport.

Directivele Congresului al X-lea al partidului prevăd măsuri de o deosebită însemnătate pentru dezvoltarea în continuare a agriculturii. Mecanizarea, chimizarea, irigațiile se vor bucura mai departe și în măsură crescîndă de atenția conducerii de partid și de stat. Față de anul 1970 în 1975, cantitatea de îngrășăminte chimice va fi mult sporită, numai în C.A.P. pe hectar arabil revenind 233 kg substanță activă.

Paralel cu administrarea unor cantități sporite de îngrășăminte chimice va crește și dotarea tehnico-materială. Pe ogoarele județului, în 1975 se prevede să lucreze aproape 1.400 tractoare, 338 combine de cere-

ale, 580 semănători și multe alte utilaje. Va crește îndeosebi numărul tractoarelor și utilajelor pentru executarea lucrărilor în terenurile situate în pantă, mai ales în pomicultură și viticultură.

Concomitent cu extinderea irigațiilor, care în 1975 vor ajunge la 1.500 ha. se vor executa și lucrări de desecări și îndiguiri pe 6.000 ha, iar pe 30.000 ha, se vor face amenajări antierozionale.

Ca urmare a îmbunătățirii bazei tehnico-materiale și a aplicării lucrărilor de îmbunătățiri funciare în perioada actualului cincinal, producțiile medii la principalele culturi vor fi mult sporite.

De bună seamă că la sporirea producțiilor în cooperativele agricole o favorabilă influență o vor exercita recentele măsuri aplicate de conducerea partidului privind îmbunătățirea organizării, planificării și conducerii agriculturii și în deosebi stimularea și cointeressarea cooperativitorilor prin aplicarea retribuiri muncii pe baza acordului global.

Creșterea producțiilor medii la hectar în anii 1971—1975 va asigura totodată livrarea unor cantități sporite de produse la fondul central al statului.

Ținând seama că pomicultura rămîne în continuare o preocupare de seamă a lucrătorilor din agricultura județului nostru și că reprezintă un sector de bază în obținerea veniturilor bănești pentru multe cooperative agricole, se prevede ca producția de fructe livrate în perioada cincinalului să fie de cca. 48 mii tone, din care 11 mii tone va lua drumul exportului. Totodată, vor fi extinse livezile cu încă 1.500 ha., plantațiile de pomi ajungînd astfel în 1975 la 17. 500 ha.

Se cunoaște faptul că într-o agricultură avansată, creșterea animalelor trebuie să ocupe un loc de primă importanță. De aceea Congresul al X-lea al partidului a trasat sarcina ca lucrătorii din agricultură să-și orienteze eforturile spre dezvoltarea în continuare a zootehniei.

Pe această linie se înscrie și vastul program județean privind dezvoltarea zootehniei și creșterea producțiilor animaliere. La elaborarea acestuia s-a pornit de la premiza că pe aceste meleaguri există condiții naturale și social-economice deosebit de favorabile, o tradiție și o experiență îndelungată a crescătorilor de animale.

Conform proiectului, în anul 1975 efectivele de animale vor spori la 126.660 cap. la bovine, iar numărul ovinelor va ajunge la, 355.500 capete.

Important este faptul că în actualul proiect de dezvoltare a sectorului zootehnic, așezarea efectivelor de animale s-a făcut pe principiul concentrării și profilării producției diferențiat pe specii și categorii de animale.

Paralel cu sporirea efectivelor de animale, prin asigurarea unor cantități de furaje mai bune și mecanizarea proceselor tehnologice vor crește substanțial producțiile animaliere și aportul județului la crearea fondului centralizat al statului.

Un alt element nou în perioada cincinalului actual îl constituie faptul că sporirea efectivelor de animale cît și a producțiilor acestora se vor realiza cu precădere prin creșterea în complexe mari intercooperatiste.

Sarcinile prevăzute a se realiza în sectorul zootehnic impun schim-

ări importante și în orientarea producțiilor și folosirea furajelor. Asigurarea nutrețurilor necesare se va face mai ales pe seama sporirii producțiilor. schimbării structurii culturilor furajere. În actualul cincinal se vor folosi cantități mai mare de furaje produse pe cale industrială în care scop se va pune în funcțiune o stație de deshidratare și granulare cu o capacitate de 6.000 tone anual.

Un rol important în realizarea obiectivelor propuse în domeniul agriculturii îl vor juca investițiile care în perioada, anilor 1971—1975 se prevăd să ajungă la 509 milioane lei ceea ce reprezintă mai mult decât dublul sumelor alocate în județ în perioada anilor 1966—1970.

În afară de sectoarele de bază — cultura plantelor și creșterea animalelor — în cadrul județului nostru pe baza unor tradiții existente în multe unități care beneficiază de forțe de muncă și materie primă se vor dezvolta secții anexe axate pe producerea unor materiale de construcții, împletituri din nuiele și papură, articole de uz gospodăresc, obiecte de artizanat și altele care vor contribui la creșterea veniturilor în cooperativele agricole de producție.

În perioada prezentului cincinal vor crește considerabil cheltuielile pentru acțiunile social-culturale, fondurile destinate în acest scop vor fi în anul 1975 de aproape 2 ori mai mari decât în 1970. Sume importante se vor acorda de la buget pentru învățământ, ocrotirea sănătății, dezvoltarea activității balneo-climaterice, cultură și artă, gospodărie comunală, turism. În această perioadă se vor da în folosință 4.000 apartamente construite din fondurile centralizate, și din credite acordate populației, adică de peste 3,3 ori mai mare decât în cincinalul anterior (Fig. 6).

Concomitent cu dezvoltarea economică a județului va crește și volumul transporturilor feroviare și rutiere. Realizarea investițiilor de aproape 240 mil. lei vor rezolva principalele probleme de trafic în continuă creștere în condițiile unei depline siguranțe a circulației. Printre principalele lucrări ce se vor executa în acest sector sînt : dublarea liniei C.F.R. Dej—Beclean, lucrări de centralizare electrodinamică pe linia, ferată Beclean—Ilva Mică, procurări de mijloace de transport suplimentare, terminarea modernizării drumului național 17 Bistrița — Vatra Dornei și a drumului național 172 Bistrița — Moisei.

Volumul desfacerii de mărfuri prin comerțul de stat va crește cu 40%. Pentru desfacerea în condiții optime a acestuia, se vor construi în orașul Bistrița 2 complexe comerciale (în cartierele Viișoara și Decebal) și un magazin pentru depozitarea și desfacerea mobilei.

În viitorii 5 ani desfacerea de mărfuri prin comerțul cooperatist va crește cu peste 30%. Cele 20 mil. lei alocate în acest sector vor asigura atât desfacerea bunurilor de larg consum cît și înființarea în toate comunele a unor secții de producție în scopul diversificării serviciilor, în funcție de cerințele populației.

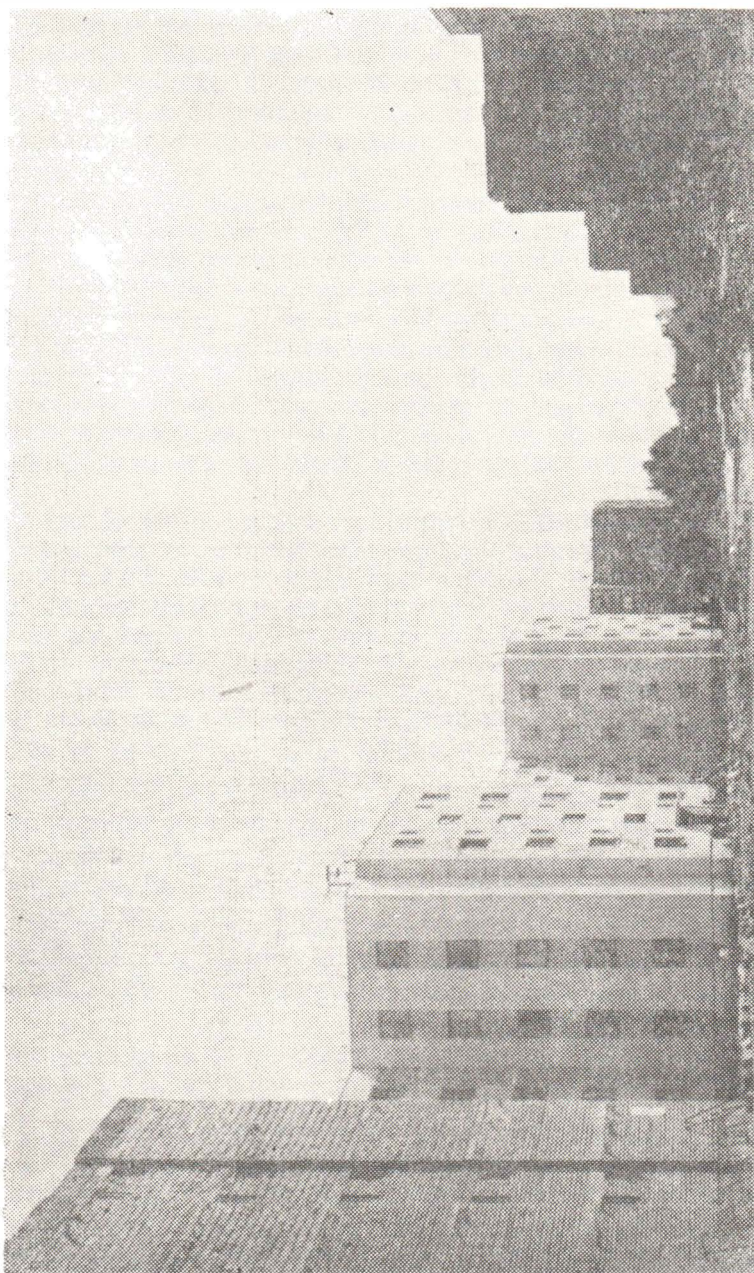


Fig. 6. — Bistrița-Pe șantierul de construcții de locuințe din Piața Decebal.

Pentru ridicarea nivelului de deservire al populației, a folosirii resurselor de materii prime locale, — completându-se în acest fel fondul de marfă destinat consumatorilor — s-au prevăzut dezvoltări de secții noi în cadrul cooperăției meșteșugărești în valoare de 30 mil. lei față de 5 mil. lei în cincinalul 1966—1970.

Dezvoltarea industriei, agriculturii, sporirea numărului de salariați, a veniturilor populației și a volumului desfacerilor de mărfuri, creșterea cheltuielilor social-culturale, vor crea condiții superioare de viață, de civilizație, vor asigura un trai mai bun, îmbelșugat pentru toți oamenii muncii din județul nostru, în largul context al dezvoltării tot mai dinamice a întregii țări.

Județul Bistrița-Năsăud, va fi de fapt în perioada actualului cincinal un vast șantier de construcții. Muncitorii, inginerii, tehnicienii, toți oamenii muncii din județul nostru sînt hotărîți să depună toată capacitatea și priceperea lor în îndeplinirea acestui amplu program de dezvoltare, să se integreze cît mai deplin în efortul general al țării pentru progres și prosperitate.

# **Realisation et perspectives dans l'économie du département**

## **RÉSUMÉ**

Le département Bistrița-Năsăud situé au nord de Transilvanie ayant une superficie de 5.305 km<sup>2</sup> et une population de 281 mille habitants dispose d'importantes ressources matérielles et humaines.

Dans les années du quinquennal 1966—1970, à la suite des investitions accordées par l'état aux efforts continus des travailleurs, on a enregistré d'importants progrès dans tous les domaines d'activité.

Résultat des réalisations de la politique du parti, concernant le développement des forces de production, le perfectionnement ascendant de l'organisation et de la direction de la vie économique et sociale, la production industrielle et agricole a augmenté et s'est modernisée, le niveau matériel et intellectuel de vie des gens est devenu plus élevé.

L'attention accordée par notre parti et notre état à l'édification d'une économie moderne, variée, à la répartition harmonieuse de sa force sur la territoire du pays, trouve son expression aussi dans le volume accru des investitions — près de 3 milliards lei — accordé au département Bistrița-Năsăud dans les cinq années suivantes afin de développer l'industrie et l'agriculture et de rehausser la vie sociale et culturelle.

Par l'accomplissement du programme de l'investissement de l'actuel quinquennal, on réalisera 13 nouvelles entreprises, la production dans l'industrie touchera 254% par rapport à l'année 1970, on élargira la base technique et matérielle de l'agriculture accentuant en même temps les parties calitatives de l'ensemble économique, on construira d'importants objectifs culturels-sociaux.

Le département Bistrița-Năsăud se trouvera enrôlé toujours plus activement dans le circuit général des valeurs matérielles et intellectuelles.

## **LÉGENDE DES FIGURES**

- Fig. 1. — Bistrița-Nouvelle fabrique de production des dérivés du lait.**
- Fig. 2. — La culture de la vigne sur des terrasses.**
- Fig. 3. — Bistrița-Station de recherches scientifique arbor-viticoles.**
- Fig. 4. — Bistrița-Le nouveau Palais Administratif.**
- Fig. 5. — Complexe balnéologique à 900 places des Singeorz-Băi.**
- Fig. 6. — Bistrița. Aspects du chantier de construction d'immeubles de la Place Decebal.**



## B I B L I O G R A F I E

- T. Morariu, *Viața pastorală în Munții Rodnei*, București, 1937.
- F. Ulrich, *O excursie la minele de aur din munții metaliferi ai Ardealului*, Arhiva Someșană, nr. 6, 1926, p. 16—20.
- T. Morariu, *Valea Sălăuța și împrejurimile*, Arhiva Someșană, nr. 11, 1929, p. 104—147.
- T. Morariu, *Piudle și piudritul în Valea Zăgrii*, Arhiva Someșană, nr. 17, 1933, p. 178—200.
- I. German, *Constituția geologică a muntelui Heniu din Munții Birgăului*, Arhiva Someșană, nr. 17, p. 222—233.
- V. Eichigean, *Plutăritul pe Someș*, Arhiva Someșană, nr. 27, 1940, p. 157—180.
- Colectiv de autori, *Județele României Socialiste*, București, 1969, p. 112—124.
- O. Witting, *Economia vinatului*, București, 1960.
- I. Medoran și colaboratorii, *Studiul baznelor pomicele din regiunea Rodna*, București, 1952.
- Idem, *Studiul asupra raionării pomiculturii în raionul Bistrița*, București, 1956.
- Idem, *Rezultate experimentale obținute de stațiunea experimentală Bistrița*, București, 1963.
- I. Dumitrache și colaboratorii, *Studiul asupra raionării pomiculturii în raionul Năsdud*, București, 1957.