

BRĂȚARA DE AUR DE LA DIPȘA

DORIN POPESCU

Ca multe alte piese de valoare, brățara de aur de la Dipșa a intrat în posesia statului prin grija Băncii Naționale și a fost achiziționată apoi: prin grija lui Octavian Iliescu, pentru Cabinetul numismatic al Academiei R.S.R. De aici a fost transferată în anul 1971 Muzeului de istorie al Republicii, în al cărui Tezaur se află astăzi depusă.

Dreptul de publicare a brățării mi-a fost acordat de O. Iliescu înainte de transfer și confirmat apoi de conducerea Muzeului. Tuturor țin să le mulțumesc pe această cale.

Mulțumesc de asemenea lui Șt. Burda, șeful Tezaurului, care mi-a pus la dispoziție o descriere a brățării întocmită de colectivul de sub conducerea sa. Iată și această descriere: „Brățara este lucrată dintr-o bară masivă de aur, cu secțiunea aproape circulară, ușor plan-convexă, mai groasă în zona mediană, subțiiindu-se și îngustându-se ușor spre capete (...) Pe mijlocul suprafeței exterioare, în zona de maximă bombare, are lăsată din prelucrare o nervură de-a lungul ei, foarte proeminentă, decorată cu linii incizate în motivul „brăduțului”. Această nervură are rolul de a separa cele două zone ornamentale, situate de o parte și de alta a sa, compuse din câte două șiruri de incizii, tot în motivul „brăduțului”, alternate cu două șiruri de bilișoare realizate printr-o pansonare foarte puternică. Capetele brățării, dintre care unul s-a pierdut după descoperire, au forma unei mici „semilune”, cu extremitatea oarecum răsfrântă în sus. Decorul de pe suprafața lor se compune din două șiruri de motive „brăduț”, separate între ele printr-o linie incizată. În apropierea capetelor, pe o zonă de circa un centimetru, capul brățării a fost rotunjit prin batere și lăsat fără decor, cam la mijlocul acestei zone se află o nervură circulară puțin pronunțată. Dimensiunile brățării: L = 15,80 cm.; L_t max. = 1,40 cm.; L_t min. = 1,10 cm. Diam. max. al barei = 0,72 cm. Greutatea = 134,150 gr. Titlul aurului = 920:1.000.

Brățara a fost întinsă — nu știm când — astfel încît ea putea fi purtată pe braț, fiind chiar prea largă, nu ca altele care au deschiderea prea mică.

Despre condițiile în care a fost descoperită brățara de la Dipșa, nu avem decît puține informații.

Piesa a fost descoperită cu ocazia unor lucrări agricole în partea sud-vestică a satului, în punctul „Hodaie”, de către Tegler Pavel în primăvara anului 1963. În 1964, susnumitul a predat brățara Băncii Naționale, filiala Bistrița, de unde a ajuns apoi la București în împrejurările redate la începutul acestei comunicări.

Văzînd capătul în formă de semilună al brățării noastre, este firesc să ne gîndim la brățările de aur cu capete semilunare descoperite în Transilvania. Ne referim numai la binecunoscutele brățări pentru care există și ilustrații, de la Pipea, Biia, cea dintr-un loc necunoscut din Transilvania (colecția Kárász) și cea de la Boarta¹. Evident diferența între acestea și brățara noastră este foarte mare și ele nu pot fi asemănaute decît în ceea ce privește concepția care a stat la baza confecționării lor. Capetele acestor brățări sînt foarte mari; ornamentația lor diferă. S-ar putea asemena, cu excepția celei de la Boarta, care reprezintă un tip cu totul deosebit, prin forma corpului lor, îngust și puțin concav. Desigur aceste brățări trebuie eșalonate pe o perioadă mai lungă de timp și datarea lor este destul de grea. Precizez totuși, că nu cunosc o analogie perfectă a brățării de la Dipșa. În lucrarea sa din 1968, cunoscuta cercetătoare maghiară, Amália Mozsolics, reproduce încă două brățări cu capete semilunare. Una provine de la Abrud și are capetele foarte mari, cealaltă e dintr-un loc necunoscut, din ținutul Crișurilor și are capetele mici. Ambele sînt plate și neornamentate².

Am spus că ornamentația brățărilor citate mai sus diferă de cea a brățării de la Dipșa. Totuși pe brățara de la Biia se văd trei rînduri de bobite în felul celor de pe brățara de la Dipșa. Aceste bobite sînt înlocuite pe brățările de la Pipea și cea din colecția Kárász cu mici cercuri imprimare.³

S-ar putea spune că între ornamentația brățării de la Dipșa și cea de la Biia există o înrudire de concepție: la Dipșa un rînd de „brăduți” între rîndurile de proeminențe și un rînd de „val alergător” la cea de la Biia.

Dar mai există și alte brățări de aur găsite în Transilvania, care seamănă întrucitva cu cea de la Dipșa, deși au capetele terminate în două mici spirale. Este vorba în primul rînd de brățara de la Săcuieni, apoi de cea de la Aciș, care deși mai plată, are rînduri de mici proeminențe pe corpul său. Celelalte brățări cu capete uni sau bispiralice, pe

1 A se vedea Dorin Popescu, în *Materiale și cercetări arheologice*, II, București, 1956, p. 214—215, cu bibliografia mai veche.

2 Amália Mozsolics, *Goldfunde des Depolfundhorizontes von Hajdúsámson*, extras din 46—47. *Bericht der röm.-germ.-Kommission 1965—1966*, Berlin, 1968, pl. 19/1 și 2.

3 *Ibidem*, pl. 22/1 și 23/1.

care le-am numi de tip Firiteaz, diferă prin corpul și ornamentația lor de celelalte.

Brățara de la Dipșa ne evocă de asemenea trei brățări de aur descoperite în Transilvania, pe care Amália Mozsolics le publica din nou în 1970.⁴ Evident, pe lângă analogia care constă în rîndurile de mici proeminente de-a lungul brățărilor, mult mai mari la acestea, există și mari diferențe între ele. În primul rînd, două din cele trei brățări au capete de bovidu (taur, zice Mozsolics), iar a treia capete de cal. În timp ce, după cum am văzut, brățara pe care o prezentăm are cu totul altfel de capete.

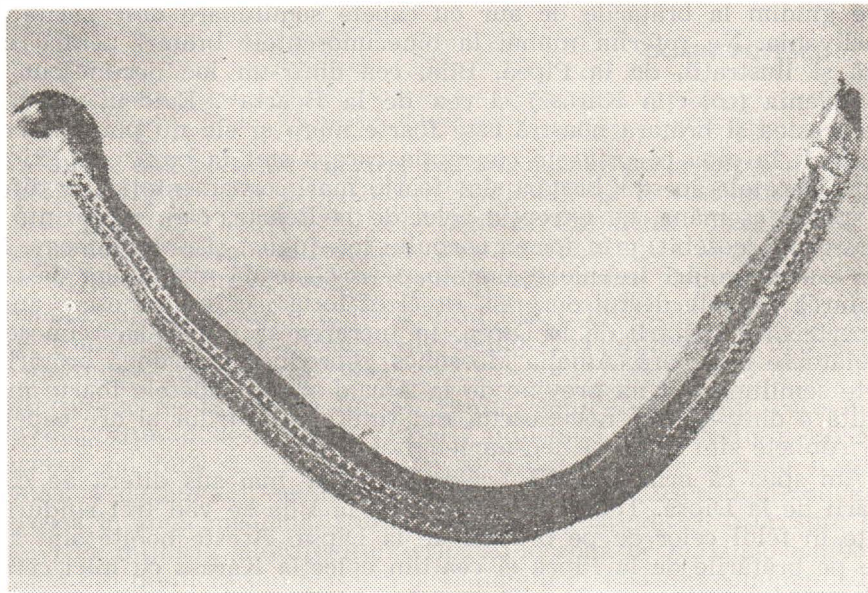


Fig. 1. — Brățara de aur de la Dipșa. $\frac{1}{1}$.

Afară de aceasta, ele se deosebesc și prin greutate⁵. Am văzut că brățara noastră cîntărește 135,40 grame. Prima din cele trei brățări descoperită în jurul orașului Tîrgu Mureș, are greutatea de 611,84 gr., astfel încît, după cum spune savanta maghiară, ea nu putea fi purtată ca brățară, avînd și diametrul prea mic, de 10,8 cm. exterior și $6,3 \times 3,6$ cm. interior. Pentru aceasta, ea o numește „votive ring”. Brățara mai are un triunghi de argint încrustat pe fruntea animalului, ceea ce poate să

4 Amália Mozsolics, *Gold votive rings*, in *Archaeology*, 2, 23, 1970, p. 138—143.

5 Dar și brățara cu capete semilunare de la Biia cîntărește 311,81 grame, cea de la Pipea 232 gr., cea din colecția Károász 151,32 gr. Vedem dar că greutatea lor diferă. Vezi A. Mozsolics, *Goldtunde* etc., p. 48, 51, și 57.

accentueze semnificația simbolică a obiectului. Culoarea aurului, galben-verzuie, ne indică faptul că aurul provine din Transilvania, conținând mult argint (25—30%).⁶

A doua brățară, provenind dintr-un loc necunoscut din Transilvania, este mai mică. Ea are tot capete de bovideu, dar și-a pierdut coar-nele și urechile. Pare a fi avut triunghiul de argint pe fruntea capetelor, dar acesta a căzut. Greutatea ei este de 229,15 gr. iar diam. exterior 9,0 cm., cel interior 5.9 cm. Culoarea aurului este galbenă nu ca a aurului din Transilvania.⁷

Ambele brățări se găsesc în Muzeul Național din Budapesta. A treia

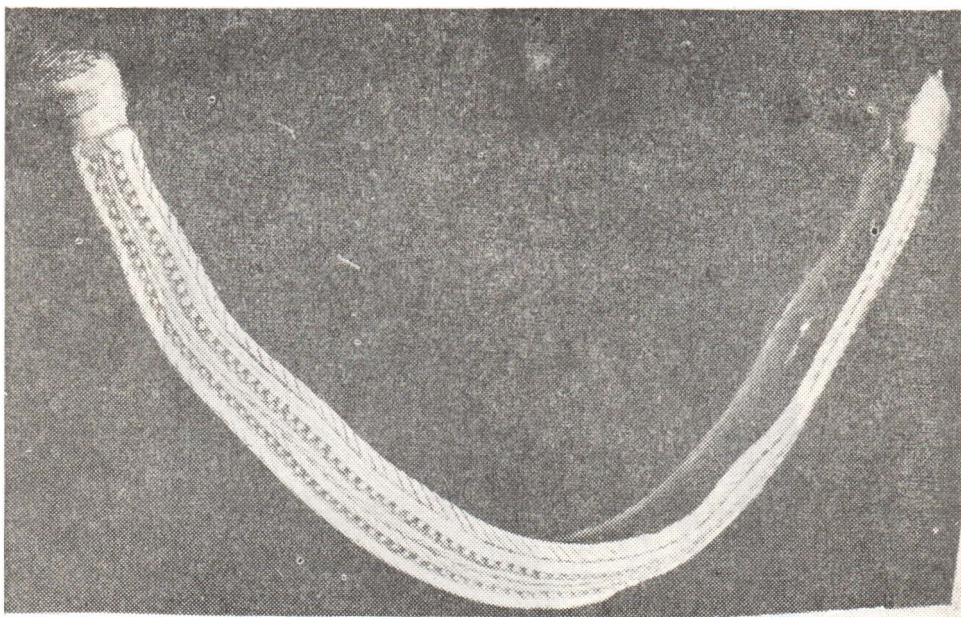


Fig. 2. — Brățara de la Dipșa mărită.

brățară provenind tot din Transilvania, fără indicarea localității, face parte din colecțiile Muzeului de istorie naturală din Viena. Ea se deosebește de celelalte două prin faptul că protomele sale sînt capete de cal, nu de bovideu. Greutatea ei este de 327,05 gr.; diam. exterior de 8.8 cm. interior de 6,6 cm.⁸

În ce mă privește, am publicat de asemenea, în lucrarea mea despre aurul preistoric din Transilvania, apărută în 1956⁹, cele trei brățări, —

6 A. Mozsolics. *Gold votive rings*, p. 139.

7 *Ibidem*, p. 139.

8 *Ibidem*, p. 140.

9 Dorin Popescu, *op. cit.*, p. 217 și urm. și fig. 136.

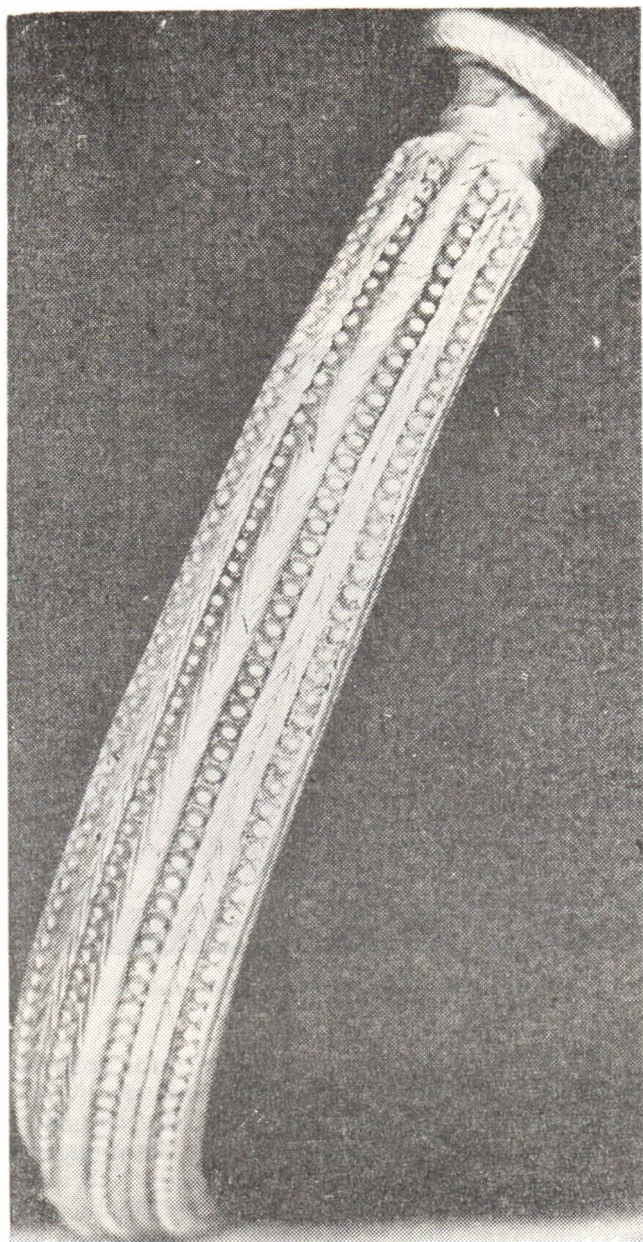


Fig. 3. – Brățara de la Dipșa. Detaliu mărit.

primele două cu ilustrații, — pentru a treia nu am avut — considerînd cele două cu capete de bovideu ca provenind de la Tirgu Mureș, iar pe a treia de la Vad, comuna Șercaia, jud. Brașov. Le-am atribuit atunci un caracter **apotropaic**. În legătură cu aceasta, aș putea face acum observația că dacă ele erau prea grele pentru a putea fi purtate ca brățări, puteau să fie totuși purtate în unele ocazii, de ex. la ceremonii magico-religioase sau la ținute de paradă, dar numai de persoane cu mîna foarte îngustă.

Am presupus întotdeauna că brățările cu capete semilunare, cu capete de animale și poate și cele cu capete spiralice au avut o semnificație religioasă. E posibil ca la unele această semnificație să se fi pierdut și ele să fi rămas numai ornamentale. Acest lucru e posibil la brățara de la Dipșa, ale căror capete par întrucîtva degenerate. Totuși, nu trebuie să neglijăm ipoteza că unele „brățări” care nu intrau pe braț, erau de fapt inele votive, ofrande aduse unei divinități.

Evident problema cea mai grea pe care o ridică brățara de la Dipșa, este aceea a încadrării sale cronologice. Aceeași problemă se pune și se mai pune încă și pentru celelalte brățări amintite, deoarece în general fiind găsite izolat, ele nu ne oferă nici un sprijin în considerațiile noastre de natură cronologică.

Nu voi relua aici problema în toată amploarea sa, nici de la începutul ei. Mă voi referi numai la ultimele lucrări în care sînt tratate, re-partizate, uneori pe perioade, unele descoperiri de obiecte de aur din regiunile carpato-danubiene.

Se știe că în 1968 Amălia Mozsolics stabilește un „orizont” al descoperirilor de obiecte de aur pe care îl sincronizează cu depozitul de bronzuri de la Hajdúsámson¹⁰. Acesta e în linii mari contemporan cu depozitul nostru de la Apa (jud. Satu Mare), cu care cred că începe perioada mijlocie a epocii bronzului din vestul țării noastre. În acest orizont savanta maghiară înglobează și brățările cu capete semilunare despre care am vorbit. Aceste brățări se împart în două grupe: cele cu corpul în formă de bară mai mult sau mai puțin rotundă și cele cu corpul în formă de bandă lată. Ele s-au găsit izolat, cu excepția celei de la Biia, care, după Mozsolics, face parte dintr-un tezaur. Acest fapt o ajută pe autoare în încercările ei de datare a acestor brățări. S-ar părea că brățara ar fi fost găsită împreună cu cunoscutul vas de aur și cu șapte inele de buclă tot din aur, dintre care autoarea a identificat trei exemplare ornamentate¹¹. Evident, chiar dacă vasul nu ne oferă nici el mari posibilități de datare, inelele de buclă ar constitui un element care ar permite această datare mai veche a brățării și a vasului.

Chiar dacă descoperirea vasului de aur împreună cu brățara și cu inelele de buclă nu e sigură, ci numai posibilă, cea a brățării împreună

10 Amălia Mozsolics, *Goldfunde* etc.

11 *Ibidem*, pl. 19/4—6.

nă cu cele șapte inele de buclă se sprijină pe argumente care o fac probabilă sau chiar sigură. Iată ce spune în această privință Amália Mozsolics: Cu toate că amănuntele descoperirii de la Mgyarbénye (Biia) ne scapă, totul ne face să credem că fragmentul unui lanț de aparat compus din șapte verigi și prezentînd părți decorate în același fel ca obiectele similare de la Țufalău a fost găsit cu brățara de aur. Printre verigile acestui lanț sînt mai multe ale căror extremități sînt întoarse. Descoperirea simultană a celor două piese este cu atît mai probabilă cu cît ele au fost depuse în cursul aceluiași an la Muzeul Național Maghiar.¹²

Fără a fi categorică, informația de mai sus pare a fi convingătoare pentru a admite că brățara și lanțul format din șapte inele de buclă au fost găsite împreună. După cum am spus, Mozsolics crede a fi identificat în colecțiile Muzeului Național Maghiar trei din cele șapte inele de buclă. Am văzut că ea le reproduce în lucrarea sa despre tezaurele de aur ale orizontului Hajdúsámson și spune că două sînt ornamentate cu mici cerculețe ca marginile brățării și au o secțiune rotundă. Al treilea este în muchii și are cerculețe mai mari, însoțite de o linie de puncte.¹³⁾

Dar nu mai insistăm asupra acestei grupe de brățări, căci indiferent de felul în care pot fi date și cu toate că brățara noastră poate fi considerată ca făcînd parte oarecum din acest grup prin terminațiile sale, un alt grup de brățări de aur îmi pare mai apropiat de ea, nu prin capetele brățărilor, care sînt spiralice, ci prin corpul lor.

Acest grup a fost cuprins de curînd de Mozsolics într-o nouă lucrare, fiind denumit grupul Ófehértó¹⁴.

Brățările acestui grup, cunoscute mai de mult, atît din România, cît și din Ungaria, au corpul „puternic profilat” și capetele terminate în cîte două spirale mici.

În lucrarea noastră din 1956, le-am numit de tip Acîș și le-am datat la începutul perioadei hallstattiene¹⁵. Grupa Amăliei Mozsolics cuprinde mai multe exemplare. Ea începe cu cel de la Acîș (jud. Satu Mare), găsit izolat și se continuă prin brățările de tip Ófehértó, dintre care se cunosc 13 exemplare.¹⁶

Unele din acestea pot fi mai puțin asemănate cu brățara noastră de la Dipșa, deoarece au corpul lat, în formă de bandă, deși există o înrudire și între acestea. Mai cităm în afară de exemplarele de la Ófehértó și Acîș, pe cea de la Săcuieni (jud. Bihor), una din jurul Debretinului. Pericei (jud. Sălaj), chiar exemplarul din colecția Eckelt, diferit prin proeminențele sale mari. Poate ar mai putea fi menționate și altele.

În ce privește încadrarea cronologică a grupeii Ófehértó, Mozsolics spune că faptul că unele din aceste piese au fost găsite împreună cu alte tipuri ne ajută să le datăm. Astfel, la Biharkeresztes și Hajdúszo-

12 A. Mozsolics, in *Acta Archaeologica Acad. Sc. Hung.*, I, 1951, p. 84 și nota 19.

13 A. Mozsolics, *Goldfunde* etc., p. 48.

14 A. Mozsolics, *Bronze- und Goldfunde des Karpatenbeckens*, Budapest, 1973, p. 96 și urm.

15 Dorin Popescu, *op. cit.*, p. 215.

16 A. Mozsolics, *Bronze- und Goldfunde*, etc., p. 96.

boszló s-au găsit și brățări simple cu secțiunea rombică, la Ófehértó brățări crestate, care apar adesea împreună cu brățările cu secțiune rombică.¹⁷

În concluzie, Mozsolics datează 9 exemplare din grupa Ófehértó în orizontul Opályi. Acestea sînt : Ófehértó, Acîș, Biharkeresztes, „Ungaria”, Hajdúszoboszló, Nyiracsád (3 buc) și cea din jurul Debreținului. Brățara de la Săcuieni și cea din Transilvania aparțin tot acestei perioade, sau sînt mai tinere.¹⁸

Se știe iarăși că orizontul Opályi corespunde cu faza noastră Uriu-Domănești (sau Dragomirești), sau în cifre, cu sec. 13 i.e.n.

În ultimul timp, Mircea Rusu a cuprins într-o lucrare obiectele de aur din Transilvania, databile în Bronz D și Hallstatt A,¹⁹ perioadă în care încadrează și brățara de la Acîș și pe cea de la Săcuieni.²⁰

Cred că și ornamentul „brăduțului” pe care îl găsim pe brățara de la Dipșa ne duce cam spre această vreme. În concluzie, ea poate fi datată, fără a insista mai mult în acest orizont Br.D-HaA, care încă nu este suficient de clar.

Consider totuși, această prezentare o brățării de la Dipșa ca o primă prezentare și intenționez să revin, dacă va fi posibil, asupra problemelor pe care le mai pun aceste brățări.

17 *Ibidem*.

18 *Ibidem*.

19 Mircea Rusu, *Considerații asupra metalurgiei aurului din Transilvania în Bronz D și Hallstatt A*, în *ActaMN*, IX, 1972, o. 29--63.

20 *Ibidem*, p. 43 și 51.

DAS GOLDENE ARMBAND VON DIPȘA

ZUSAMMENFASSUNG

Das Armband wurde im Jahre 1964, im Dorfe Dipșa, Bezirk Bistrița-Năsăud, gefunden. Zufallsfund. Der Verfasser vergleicht das Stück wegen dem einen Ende — das andere fehlt — das die Form eines kleinen Halbmondes hat, mit den bekannten Goldarmbändern mit Halbmondenden aus Transsilvanien. Noch mehr als mit diesen, wird das Stück, wegen seinem stark profilierten Körper und seiner Verzierung mit Reihen sehr kleiner Warzen, mit den Armbändern vom Typus Acis, oder Ofehrértó, nach A. Mozsolics, verglichen, die obwohl statt Halbmondenden Doppelspiralenden besitzen eine grosse Ähnlichkeit mit unserem Armband besitzen. Diese Reihe wird von Mozsolics in ihre Opályi — Stufe, von Mircea Rusu in Br. D-Ha A₁ datiert. Diese Datierung könnte auch für das Goldarmband von Dipșa die Richtige sein.

ERKLÄRUNG DER ABBILDUNGEN

Abb. 1. — Das Goldarmband von Dipșa.

Abb. 2. — Das vergrösserung Goldarmband von Dipșa.

Abb. 3. — Das Armband von Dipșa. Vergrössertes Detail.