

UN MORMÎNT DIN PERIOADA FINALĂ A BRONZULUI DESCOPERIT LA ȘEICA MICĂ

VALENTIN VASILIEV

În august 1971, efectuînd un sondaj în punctul numit „Progade“ situat pe teritoriul com. Șeica Mică (jud. Sibiu), cercetătorul bucureștean Vlad Zirra a descoperit printre altele și un mormînt de înhumație cu scheletul chircit, deranjat în parte datorită lucrărilor de exploatare a lutului din acel loc.

Cu amabilitate, cercetătorul Vlad Zirra ne-a pus la dispoziție, pentru publicare, datele și materialul descoperit. Îi aducem și aici mulțumirile noastre. Materialul constituie patrimoniul Mz. Bistrița.

Descrierea mormîntului (fig. 1/1). Scheletul, prost păstrat și în parte descompus, s-a aflat la numai 0,30 m adîncime de suprafața actuală a solului, imediat sub stratul de humus vegetal. Era așezat în poziție chircită, culcat pe partea dreaptă și orientat ESE-VNV (capul la ESE, cu fața spre nord). Picioarele se aflau ghemuite și strînse spre bazin. Mîna dreaptă era puternic îndoită din cot, palma fiind adusă sub mandibulă. Antebrațul mîinii stîngi era așezat pe bazin.

Inventarul mormîntului se compune din două piese. Cană de lut (fig. 1/2) cu corpul bombat, gîtul ușor lărgit și buza dreaptă. Toarta, plasată ușor în diagonală, se termină în partea superioară printr-o mică proeminență. Pe partea exterioară, toarta prezintă o șanțuire pînă aproape de baza ei. Vasul e confecționat din pastă cu nisip granulos, este bine ars și are culoarea cărămizie cu nuanță cenușie. Se afla în poziție răsturnată, cu toarta lîngă calota craniană (vezi fig. 1/1). Dimensiuni : diam. gurii = 11 cm, diam. max. = 13 cm, diam. fund. = 10 cm, \hat{h} = 16,3 cm. Brățară de bronz (fig. 1/3) cu secțiunea ovală (aplatizată la interior), avînd capetele deschise și ușor lățite. Se afla la încheietura mîinii stîngi (vezi fig. 1/1). Dimensiuni: grosimea = 5 mm, diametrul = 67 mm.

Încadrarea cronologică și culturală. După cum se poate observa chiar din titlu, în privința încadrării cronologice am optat pentru sfârșitul epocii bronzului, eventual începutul epocii hallstattiene. Pentru această încadrare pledează poziția chircită a scheletului, ce se întâlnește în unele grupe locale ale bronzului târziu, dar care este caracteristică, cum e bine știut, culturii Noua. Astfel, poziția chircită, cu îndoirea mîinii drepte în sus (cu palma adusă lîngă mandibulă), ca și orientarea scheletului, o regăsim întocmai în mormîntul Noua nr. 1 cercetat în 1949 pe „Cetățuia” Teiușului¹, dar și în a doua necropolă de acest tip aflată la marginea nord-estică a aceleiași localități².

Brățările de bronz cu capete deschise (cu sau fără linii crestate drept ornament) sînt și ele binecunoscute în cadrul acestei culturi. Există tipuri cu secțiunea rotundă și ovală (de exemplu în mormîntul Noua nr. 5 de la Teiuș)³ sau cu secțiunea pătrată, cum sînt exemplarele dintr-un mormînt Noua descoperit la Morești-Hulă⁴. Pentru brățara din mormîntul de la Șeica Mică, care are capetele ușor lățite, o bună analogie ne oferă un exemplar aflat într-un mormînt Noua descoperit la Cluj-Napoca⁵.

În ceea ce privește cana aflată în mormînt, nu cunoaștem o analogie exactă în mormintele Noua din Transilvania, dar faptul se poate explica prin aceea că perioada de tranziție de la epoca bronzului la epoca fierului, ca și grupa Noua, sînt pînă acum puțin cercetate în Transilvania. Acest tip de vas însă nu este străin culturii Noua și o analogie bună ne oferă două căni, apropiate ca formă, descoperite în necropola de la Trușești-Țuguieța⁶. Dar mai important decît existența formei este faptul că la unul din exemplarele citate de la Trușești-Țuguieța — ca și la unele vase cu două torți din aceeași necropolă⁷ — regăsim același tip de toartă ușor șanțuită, care reprezintă de fapt o reminiscență a epocii bronzului⁸.

Avînd în vedere analogiile prezentate și mai ales faptul că pe teritoriul Transilvaniei nu se cunoaște pînă acum un alt grup căruia să i se poată atribui mormîntul descoperit la Șeica Mică, considerăm că el trebuie atribuit grupului Noua, sau unui facies cultural care se încadrează aproximativ în aceeași epocă.

În încheierea acestor sumare considerații menționăm că, prin publicarea descoperirii, am vizat în primul rînd s-o facem cunoscută specialiștilor care se ocupă cu perioada de tranziție de la epoca bronzului la epoca fierului și cu grupul Noua, urmînd ca cercetările viitoare să confirme, sau să infirme, încadrarea propusă.

1 K. Horedt, în *Materiale*, I, 1953, p. 800.

2 I. Berciu, Al. Popa, în *Apulum*, V, 1964, p. 43.

3 K. Horedt, *loc. cit.* și fig. 11/18—19.

4 Idem, în *SCIV*, VI, 3—4, 1955, p. 673, fig. 16/4—5.

5 Idem, în *Materiale*, I, 1953, p. 808 și fig. 11/17.

6 Vezi A.C. Florescu, în *ArhMold*, II—III, 1964, p. 149, fig. 2/2. 4. O altă analogie oferă mormîntul Noua de la Popricani (vezi M. Vătavu, în *Carpica*, V, 1972, p. 95—97, fig. 1/2).

7 *Ibidem*, fig. 2/6.

8 Torți de acest fel se întîlnesc spre exemplu în cultura Costișa. Vezi Al. Vulpe, M. Zamosteanu, în *Materiale*, VIII, 1962, p. 313, fig. 5/1, 3, 5.

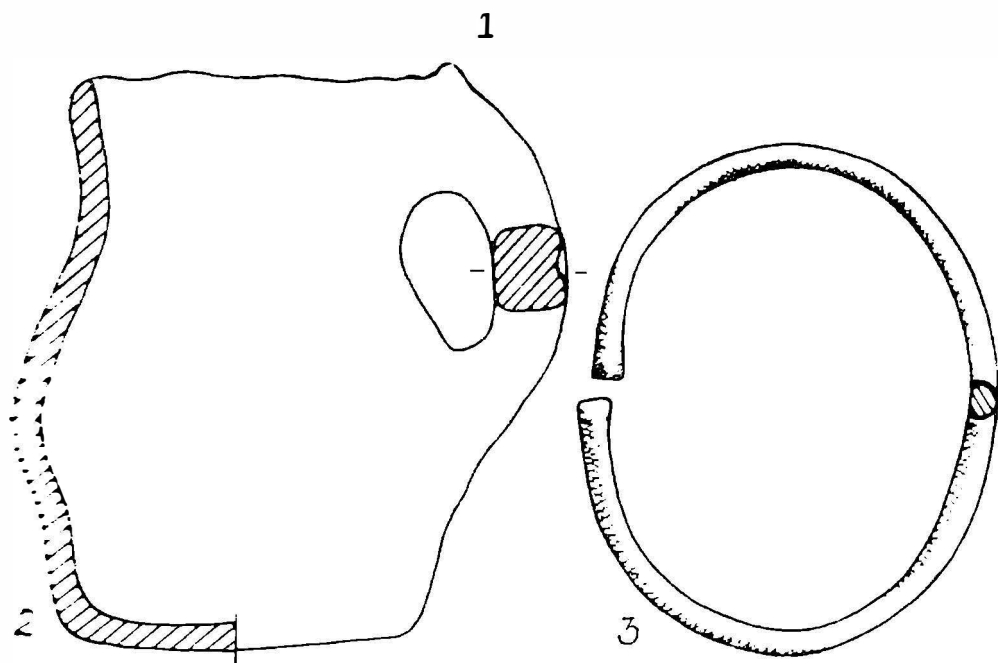
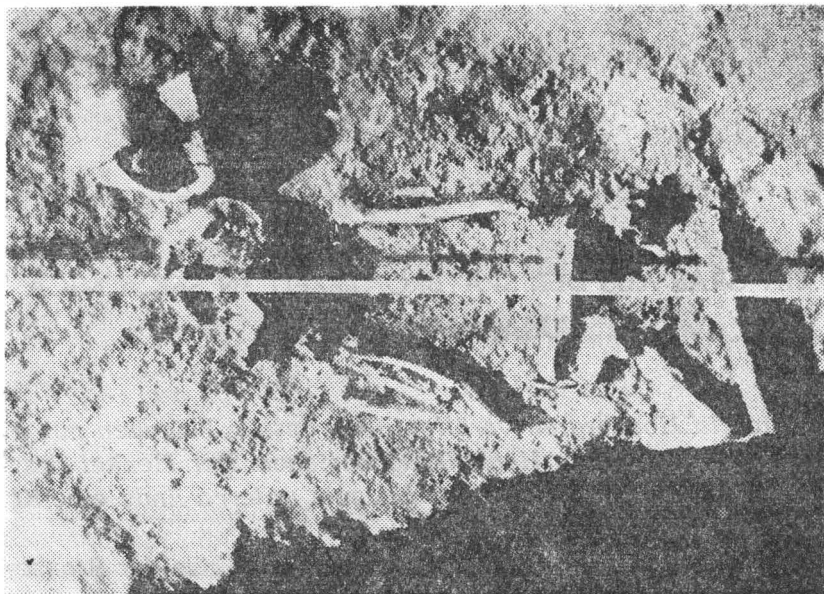


Fig. 1. — 1, mormintul de la Șeica Mică (fotografie de Vlad Zirra);
2, cană (1/2); 3, brățară de bronz (1/1).

EIN GRAB AUS DER SPÄTBRONZEZEIT IN ȘEICA MICĂ
ZUSAMMENFASSUNG

Es wird ein Hockergrab veröffentlicht, dessen Beigaben aus einem Bronzearmreif und einem Henkelkrug bestehen. Der Henkel des Kruges hat auf seiner Aussenseite fast bis zum unteren Ende eine Kannelüre.

Entsprechungen gemäss wird das Grab an das Ende der Bronze-oder den Beginn der Hallstattzeit angesetzt und — hypothetisch — der Noua-Kultur zugewiesen.