

ȚESĂTURI DECORATIVE DIN JUDEȚUL BISTRIȚA-NĂSĂUD

FLORICA POP

Alături de cunoscutele zone etnografice ale Maramureșului, Lăpușului, Oașului, Bucovinei etc., Bistrița-Năsăud cu stilul ei etnic-artistic, propriu și unitar, întregeste substanțial configurația culturii populare românești.

Condițiile economice, alături de cele istorice, au contribuit, din cele mai vechi timpuri, la apariția și statornicirea caracterelor proprii ale artei populare din această zonă. În mod cert însă, în măsură și mai mare, oamenii, făuritori de bunuri materiale și spirituale, și-au adus contribuția directă la perpetuarea tradițiilor ale căror începuturi se pierd în negura timpului.

Prezența a numeroase fusaiole și greutăți ale războiului de țesut aparținând culturilor ce s-au dezvoltat în epoca străveche și veche pe teritoriul județului Bistrița-Năsăud, atestă dezvoltarea intensă a acestei îndeletniciri.

După cum se știe, în ansamblul decorativ al interiorului tradițional, piesele textile au o importanță deosebită, contribuind în bună măsură la crearea unei ambianțe specifice¹, românești, de o mare diversitate și bogăție artistică. Interioarele țărănești au fost și sînt expresia preocupării permanente a țăranului pentru amenajarea spațiului de locuit, iar dintre toate categoriile de obiecte care alcătuiesc interiorul locuinței țărănești, textilele îndeplinesc rolul decorativ cel mai important.

Indiferent de materialul din care sînt confecționate: lînă sau bumbac, cîneapă sau in, prin modul în care se așează pe mobile, pe perete, pe culme, la grindă, prin compoziția ornamentală și prin cro-

¹ Mariana Marinescu. *Țesături decorative, în Artă populară românească*, Cluj-Napoca, 1975, p.5.

matică, țesăturile definesc stilul decorativ al interiorului dintr-o anumită zonă².

Din punct de vedere al materialului din care sînt confecționate țesăturile din interiorul țărănesc, acestea pot fi împărțite în două grupe mari³:

- țesături din fire de origine animală (lînă);
- țesături din fire de origine vegetală (în, cîneapă, bumbac).

De cele mai multe ori ambele categorii de materiale sînt folosite împreună, unele pentru urzeală, iar altele pentru băteală.

În lucrarea de față ne vom referi doar la țesăturile de casă confecționate din lînă, urmînd ca într-o viitoare lucrare să ne ocupăm de țesăturile decorative confecționate din fire de origine vegetală (în, cîneapă, bumbac).

În ansamblul țesăturilor românești de interior categoria cea mai veche și totodată cea mai simplă ca sistem de ornamentare o reprezintă țesăturile de uz gospodăresc din lînă. Acestea sînt întrebuintate cu precădere în satele de munte și de deal, pentru acoperitul patului și pentru învelit.

De asemenea, expunerea lor pe pereți, ca mijloc de împodobire a locuinței și a menținerii căldurii în interior este foarte răspîdită în zonele amintite.

Cele mai multe țesături sînt executate în două sau patru ițe; numai în ultimii patruzeci de ani s-a răspîdit țesutul în mai multe ițe.

Din punctul de vedere al formei, țesăturile de lînă se încadrează în două mari grupe:

- Țesături compuse dintr-o singură foaie cu lungimi variabile: lăicerul și păretarul.
- Țesături compuse din două sau trei foi (lați) reunite: țealele și covoarele.

Principalele țesături din lînă sînt grupate în jurul patului, la capătul patului sau deasupra patului (așezate pe rudă sau culme) dînd interiorului o notă de bogăție nemaiîntîlnită în alte părți ale țării (fig. 1).

1. Lăicerele și părețarele

Funcția acestora este indicată de însăși denumirea pe care o poartă.

Specifice interiorului vechi românesc, întîlnindu-le și astăzi, "lăvițele" erau așezate pe două din laturile încăperii, opuse colțului în care era vatra și cuptorul, formînd un unghi în deschiderea căruia stă masa.

² Georgeta Stoica, *Interiorul locuinței țărănești*, București, 1973, p. 27.

³ *Ibidem*, p. 28.

Pe „laviță” oamenii se așezau la masă sau, cînd „lavițele” erau mai late (pînă la 60—70 cm), serveau pentru dormit în casele cu familii numeroase.

Pentru acoperirea lavițelor se țeseau fișii înguste de lînă numite „lăicere”.

Același tip de țesătură se folosește și pentru atîrnat pe perete în dreptul lavițelor și a paturilor, țesătură denumită „păretar”⁴.

Țesute în două sau patru ițe acestea se ornamează prin învîrgare transversală, realizată prin culoare și cuprinzînd întreaga suprafață a țesăturii. Ornamentate într-o formă ritmică ele se pot desfășura oricît.

În zona Bistriței și Năsăudului păretarul se caracterizează printr-o lungime deosebită ajungînd pînă la 15 m, înconjurînd încăperea și formînd o bandă continuă.

Evoluția ornamentelor la lăicere și păretare este aceeași: de la dunga simplă obișnuită pieselor vechi, la alesături geometrice și apoi la elemente florale.

Cele mai vechi piese sînt ornamentate cu dungi colorate diferit, în roșu, galben, verde pe fond negru (pe Valea Someșului și Valea Sălăuței) sau pe fond roșu (pe Valea Șieului). De obicei dungile mai late erau încadrate la o oarecare distanță de vergi mai subțiri (pl. I/a).

Mai tîrziu „dungile simple” au fost înlocuite cu „dinți mărunți” (pl. I/c ; pl. II/a), „pupi” (trăsuri de puncte ovale), pl. I/b ; pl. II/b, c ; pl. III/a), ajungîndu-se astăzi la o alternare de „dungii cu alesături”.

La început alesăturile au fost motive geometrice: pătratul, rombul (pl. II/b, c ; pl. III/a), zale, zimți, „ochișori”, „broaște”, coarnele berbecului (pl. III/b) etc., fiind înlocuite la începutul secolului XX cu motive florale.

Dintre motivele vegetale stilizate, foarte frecvente sînt motivele cu „trifoiul” (pl. IV/b), trifoiul cu patru foi (pl. V/a), „măghereanul” (pl. III/b ; pl. IV/a), „floarea trandafirului” (pl. V/b) etc.

Ornamentica bazată pe alternanță în dungi are un cîmp de aplicare mult mai larg decît cel al păretarelor și lăicerele. Această ornamentare apare la piesele de îmbrăcăminte femeiești cum sînt zadiile, la care se întîlnesc alternanțe de „vîrstre” cu alesături de motive geometrice și florale.

Des întîlnite în tot județul sînt păretele și lăicerele care au întreaga suprafață ornamentată cu carouri în culori naturale de alb, negru și gri la țesăturile mai vechi ; mai tîrziu coloritul completîndu-se cu galben, roșu, verde, albastru (fig. 3/a).

Această țesătură este mult folosită la confecționarea trăiștilor și desagilor.

⁴ Pe Valea Someșului Mare este întîlnit și sub denumirea „procuș”.

Materialul țesut în valuri lungi, necroit, se păstrează de obicei pe rudă sau în lăzile de zestre.

Țolul ⁵

Este o țesătură de lină specifică pentru zona Bistriței și Năsăudului, fiind întrebuințat ca așternut de pat, pentru învelit și ca acoperitoare pentru animale.

Materia primă utilizată în confecționarea țălelor este lina.

Înainte de a fi dus la prelucrat, țolul are o lungime de 3,20 m și lățimea fiecărui lat de 1 m. Scos de la viltcare sau piuă⁶ rămâne de 2,50 m lungime și 2 m lățime⁶.

Toate fazele de prelucrare, de la tunsul oilor și spălatul linii, pînă la torsul și vopsitul ei, se realizează în gospodăria țărănească.

Țesutul țălelor se face mai ales în perioada de la sfîrșitul toamnei cînd muncile cîmpului sînt încheiate. În mod obișnuit țăalele se țes aproape în fiecare gospodărie țărănească, o dată la doi-trei ani, într-un număr mai mare pentru a putea fi folosite o perioadă îndelungată.

Țesătura este realizată în patru ițe în războiul de țesut, iar prelucrarea se face în două feluri: la piuă și la viltcare.

Țolul prelucrat la piuă

La aceste țăale, țesătura este mai deasă fiind realizată din lină toarsă mai subțire. La piuă țăalele sînt lăsate cca. 24 de ore și apoi sînt întinse la soare. Prin această operație firele de lină se îmbină, se „înfrățesc” unele cu altele, țesătura devenind astfel uniformă ca aspect.

Baterea și indesarea țesăturii se realizează cu ajutorul unor ciocane din lemn prin ale căror lovituri repetate firul de lină devine lucios, des și rezistent. Pivele în județul nostru sînt des întîlnite prelucrînd mai mult pănura⁷.

Aceste țăale sînt ornamentate cu motive geometrice simple, de cele mai multe ori învîrgate din urzeală și din băteală, cu fire de culoare naturală neagră, sură sau brună pe un fond alb, adăugîndu-se uneori și puțină culoare. Ornamentele obținute astfel sînt vergile și carourile.

⁵ Țesătură de lină specifică județului nostru cunoscută și sub denumirea de „cergă” pe cursul superior al Văii Someșului Mare, Valea Birgăului și Valea Șieului. În zona de „Cîmpie” cerga este o țesătură mai nouă din bumbac în amestec cu cîneapă folosită pentru acoperitul patului. Această țesătură nouă în celelalte zone ale județului este cunoscută sub denumirea de „cuvertură”.

⁶ Informator Brîndușă Aurica, din comuna Salva.

⁷ Pănura este o țesătură groasă din lină țesută în patru ițe, folosită pentru „ciocareli”, sumone, obiele și halne pentru iarnă etc.

Înainte de a fi dați la puiă cei trei lați ai țolului sînt cusuți, ceea ce face ca întreaga piesă să devină uniformă și pe lățime.

În foarte multe cazuri țoalele se folosesc așa cum ies din războiul de țesut, fără a fi date la puiă sau viltoare. Aceste țesături au o ornamentație bogată, cu o cromatică variată fiind întrebuințate în cadrul gospodăriei pentru acoperit patul.

Țolul prelucrat la viltoare

Această țesătură este realizată mai rar din fire de lînă toarse mai gros. Purtat sau prelucrat la viltoare, țolul se îndeasă, devine mai gros și mai păros.

În județul nostru țolul se lasă la viltoare (fig. 2) o zi și o noapte, vara cînd apa este caldă, și mai mult cînd apa este rece, după care se scoate și se usucă la soare. Țoalele devin astfel groase, moi și lucioase, cu firele lungi.

Țoalele prelucrate la viltoare, spre deosebire de țoalele prelucrate la puiă, sînt mai intens ornamentate.

Vechile ornamente cu vergi și carouri realizate în culori naturale sînt întîlnite și astăzi, dar cromatic completate și cu armonii variate de culoare. Spre exemplu în satul Șanț se realizează țoale deosebit de frumoase în carouri cu negru, roșu și galben sau negru, roșu și alb repetate în ritmuri constante (fig. 3/b).

În decorul țesăturilor mai noi întîlnim o mare diversitate de ornamente.

Numeroase sînt motivele geometrice întîlnite denumite în termen popular țoale cu „gîndaci” (fig. 3/c), cu „șarpană” (fig. 3/d), cu „prescură” (fig. 4/a), cu ochi de „păun” (fig. 4/b), cu „stele” (fig. 4/c), cu „stele și soare” (fig. 4/d).

Dintre motivele ornamentale cele mai frecvente sînt cele florale stilizate cu „trifoiul” (fig. 5/a), cu „măgereni” (fig. 5/b), cu „vizdoaga” sau „garoafa”, cu „floarea măruului” (fig. 5/c), cu „floarea soarelui” (fig. 5/d), cu „feriga” etc.

În cele mai multe cazuri compoziția ornamentală a țolului s-a orientat spre compoziția covoarelor. Folosind mai mult în ornamentare motivele vegetale în tot județul Bistrița-Năsăud compoziția ornamentală a acestor țesături este organizată pe toată suprafața, ca un întreg.

Des întîlnite sînt țoalele „moderne” cu „mițe” în care culoarea cuprinde întreaga țesătură. Ele sînt fie țesute într-o singură culoare de roșu, alb, gri, fie țesute în vergi drepte sau în zig-zag colorate diferit. Aceste țoale le întîlnim mai mult pe Valea Șieului și pe Cîmpie. Se mai confecționează țoale cu „mițe” colorate diferit față de fondul țesăturii.

Din acest tip de țesătură se confecționează trăistuțe și bucăți („lătuți”) pentru acoperitul fotoliilor. Adecvate împodobirii interiorului modern, acestea sînt mult solicitate de turiștii care vizitează județul nostru. Datorită calității și frumuseții Țoalelor țesute, mai multe creatoare au devenit foarte cunoscute. Amintim doar cîteva dintre aceste creatoare : Brindușă Aurica, Lari Rodovica, Măriuca Ceuca, Domnica Pop din Salva, Olar Clementina și Sas Sabina din Șanț, Puica Rodovica și Zinveliu Gafta din Zagra, Scridon Maria din Rebra, Trișcă Marta din Josenii Birgăului, Tănase Ileana din Prundu Birgăului, Gotea Măcinica din Sיעוּט, Mihalea Aurelia din Ardan etc.⁸

3. Covorul

În dorința de a-și împodobi cît mai frumos casa, cu o țesătură care prin lățimea ei să acopere o suprafață mai mare a pereților, s-a ajuns la covor care, inițial, a fost compus din două foi de lăicere sau păretar unite la mijloc printr-o cusătură⁹.

Covoarele sînt țesături care se așează pe pat, pe pereți sau pe jos și fac întotdeauna parte din zestre. Sînt confecționate din lînă sau din lînă în amestec cu cînepă (urzeală din cînepă și bătătura din lînă).

Spre deosebire de Țoale, unde firul de lînă trebuie tors mai gros, lîna folosită în confecționarea covoarelor trebuie să fie toarsă subțire. Se țes în războiul de țesut în două ițe.

După compoziția ornamentală, covoarele sînt de mai multe tipuri :

a) Covoare în care decorul se bazează pe aceleași principii ale alternanței și ritmului, repetate pe cele două fișii (lați) cusute laolaltă.

Motivele ornamentale de pe aceste țesături sînt geometrice imbinat cu motive florale de diferite culori dar totdeauna pe fond negru sau roșu.

Lungimea covoarelor este de 2 m — 2,20 m, iar lățimea celor două fișii împreună este de 1,80 m (fig. 6/a). Acestea sînt țesăturile cele mai vechi din categoria covoarelor, ele rezultînd din păretare sau lăicere imbinat.

Cînd cele două bucăți erau mai scurte și imbinat la mijloc cu dantelă făcută tot din lînă, această țesătură se folosea ca față de masă, adăugîndu-se la capete franjuri din lînă.

b) Covoare în care decorul se realizează pe întreaga țesătură, avînd un cîmp central.

⁸ Cîteva creatoare au fost amintite în lucrarea lui Ion Vlăduțiu — *Creatori populari contemporani din România*, București, 1981.

⁹ Angela Poveluc, *Scoarte și lăicere în Aria populară românească din zona Botoșanilor*, Botoșani, 1976, pp. 12—13.

Prin perfecționarea tehnicii și introducerea spetei late de 1—2 m s-a ajuns la covorul realizat dintr-o singură foaie¹⁰, ale cărei lungimi variază între 2—3 m și 3—4 m.

Astfel de țesături ce se confecționează de aproximativ 25—30 ani și valorifică vechea ornamentică, aducând elemente noi în decor și material, sînt cunoscute și sub denumirea de covoare birgăonești, ele fiind foarte frecvente pe Valea Birgăului (fig. 6/b).

Motivele ornamentale sînt geometrice sau de cele mai multe ori florale. În cromatica covoarelor întîlnim mai multe culori: nuanțe de verde, roșu, albastru, galben toate țesute pe fond negru.

Pe întreg teritoriul județului se întîlnesc țesături noi dintre care se remarcă în mod deosebit pentru frecvență, țesăturile denumite „cuverturi” sau „nevedituri”¹¹. Acestea se realizează în trei sau patru ițe din bumbac cumpărat din comerț pentru urzeală și lînă sau fibre sintetice în băteală.

Din aceste țesături se croiesc garnituri complete pentru interioare: acoperituri pentru pat, confecționate din 2 lați, fețe de masă, păretare, draperii etc.

În ornamentare se folosesc mai mult motivele geometrice: pătratul și romb (în termen popular denumite: „cu biscuitul”, cu „cracu”) și motivele florale (numai la țesăturile realizate în 3 ițe) buchete de trandafiri, albăstrele etc.

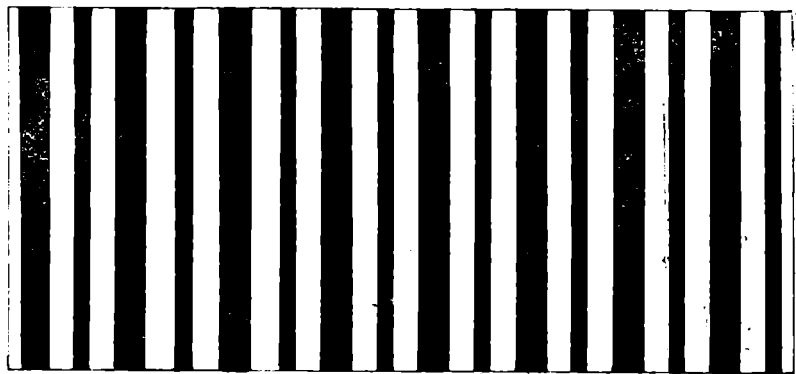
În cromatică se folosesc nuanțe de marouri, galben, roșu și negru (fig. 6/c, d).

Introducerea în confecționarea lor a coloranților chimici și a fibrelor sintetice fac coloritul mai viu și uneori strident, de cele mai multe ori în contrast cu arta populară tradițională.

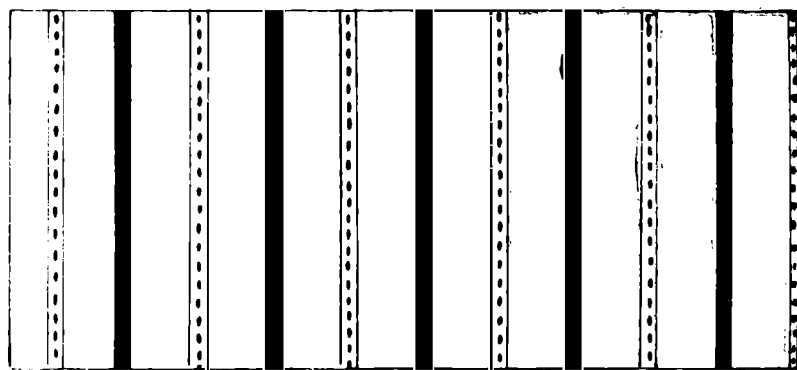
Totuși se observă o revenire la motivele ornamentale tradiționale. La baza acestei „reveniri” stau și Muzeele care depun eforturi pentru orientarea creatorilor spre autentic și tradițional.

¹⁰ Ibidem, p. 13.

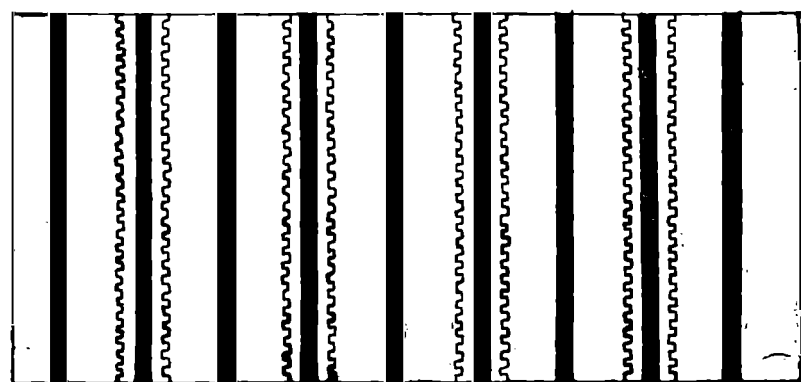
¹¹ În zona de „Cîmpie” a județului cuverturile poartă numele de „veringi”. Informator Sălăgean Iuliana, 73 de ani, din Milas.



a

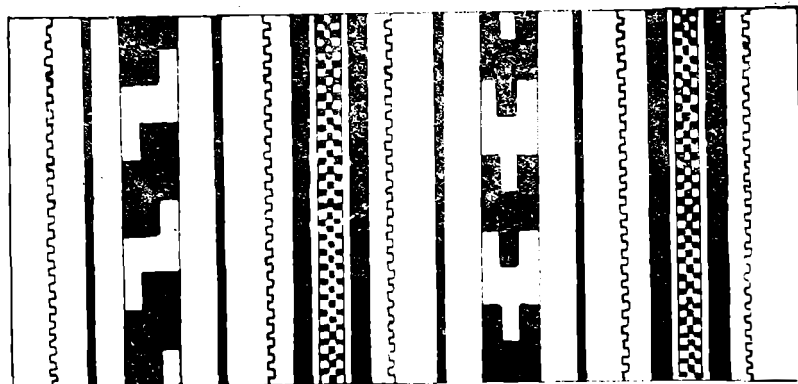


b

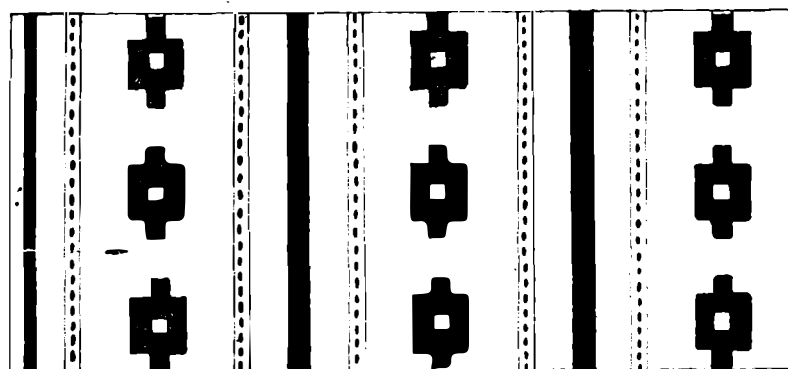


c

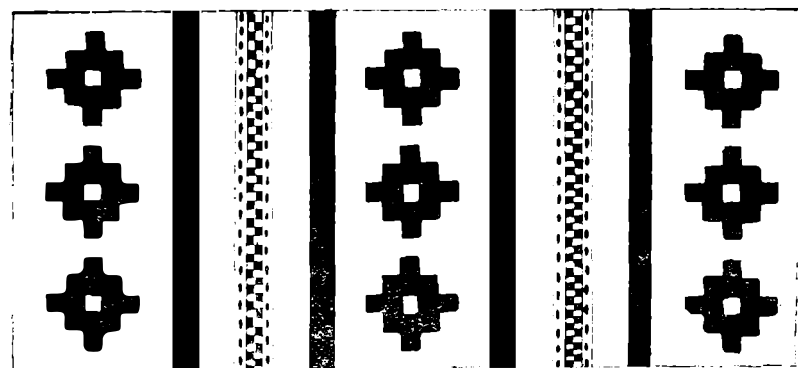
Pl. I. — Motive ornamentale de pe lăicere — Valea Someșului



D

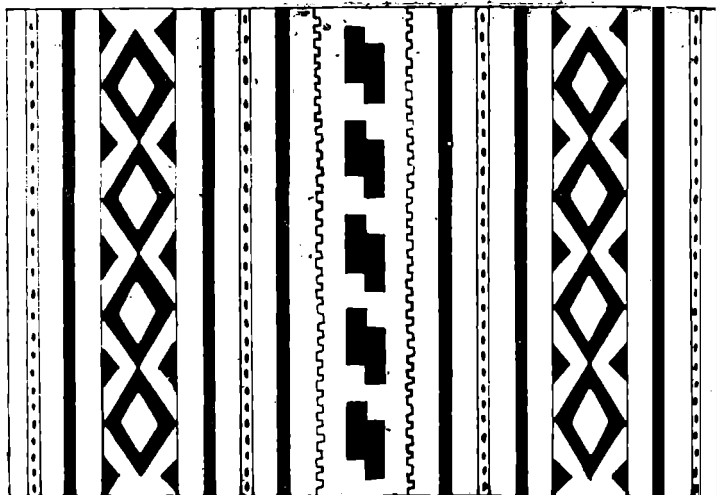


b

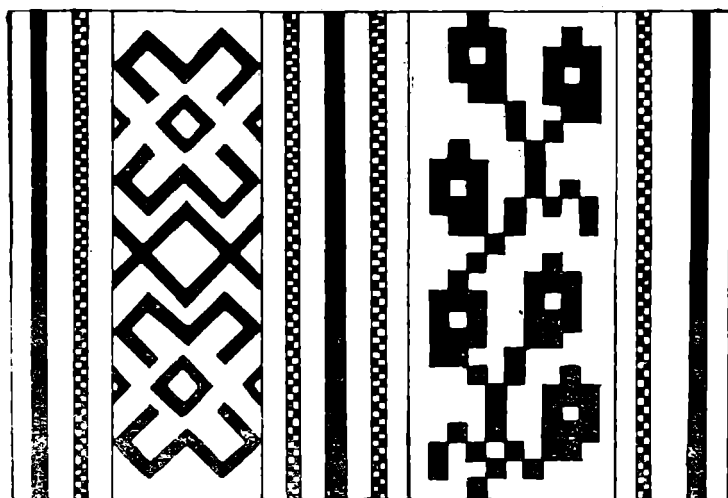


C

Pl. II. — Motive ornamentale de pe păretare — zona Năsăudului

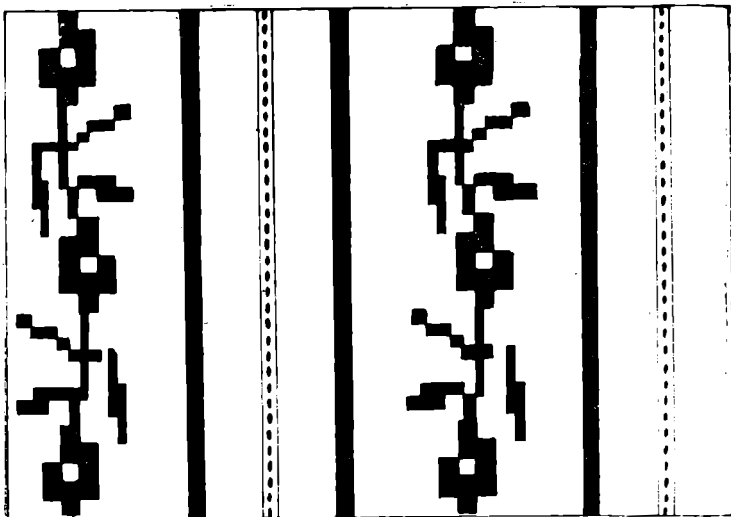


a

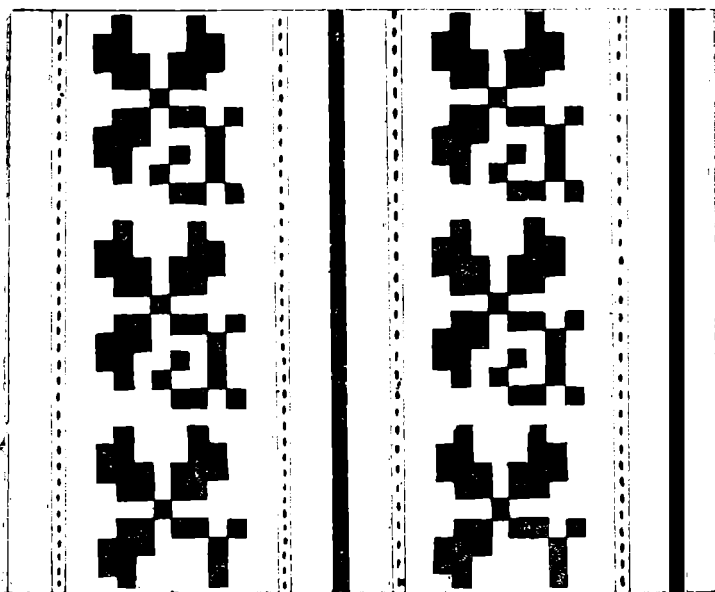


b

Pl. III. — Motive ornamentale de pe păretare — Valca Șieului

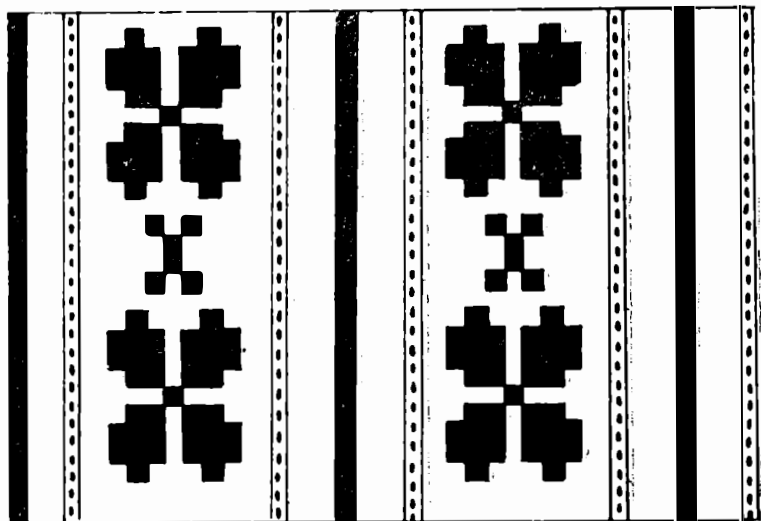


a

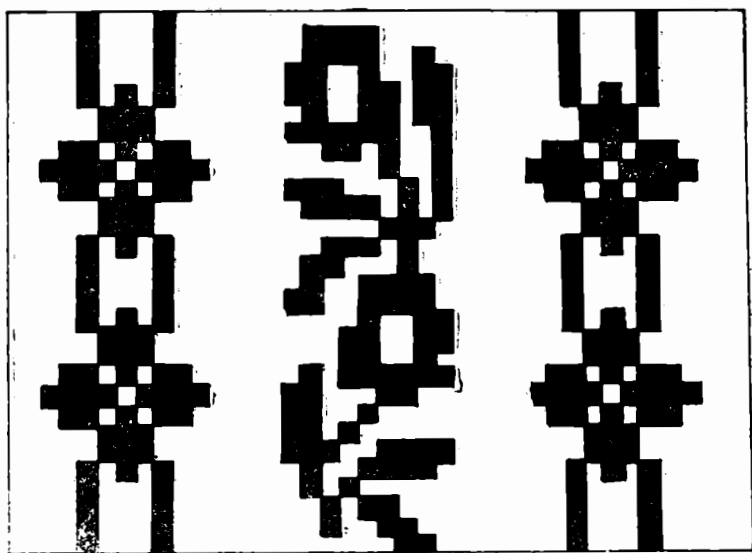


b.

Pl. IV. — Motive ornamentale de pe păretare — zona Năsăudului



a



b

Pl. V. — Motive ornamentale de pe păretare — Valea Bîrgăului

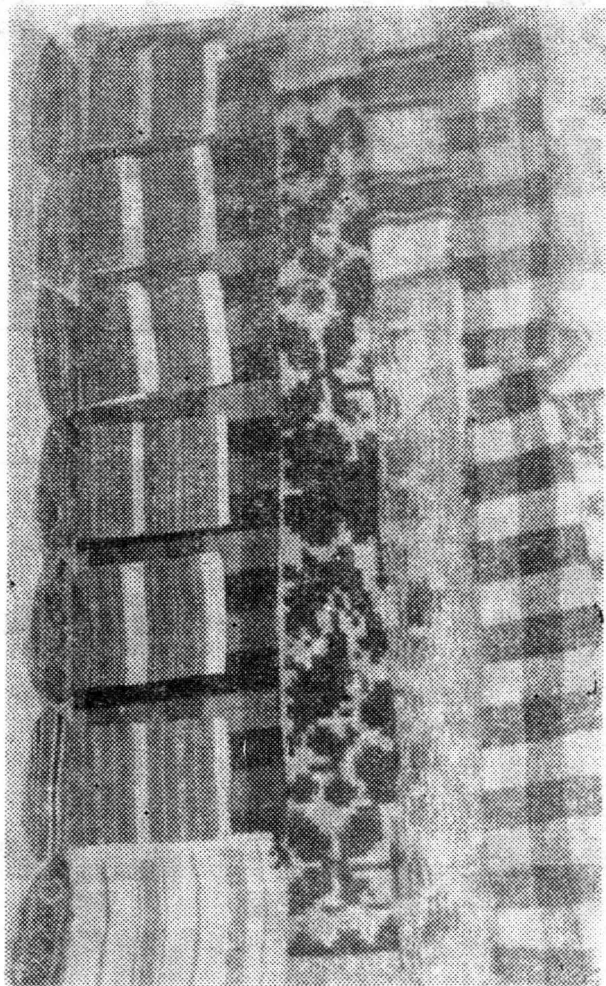


Fig. 1 Rudă de perete. Muzeul județean Bistrița-Năsăud.

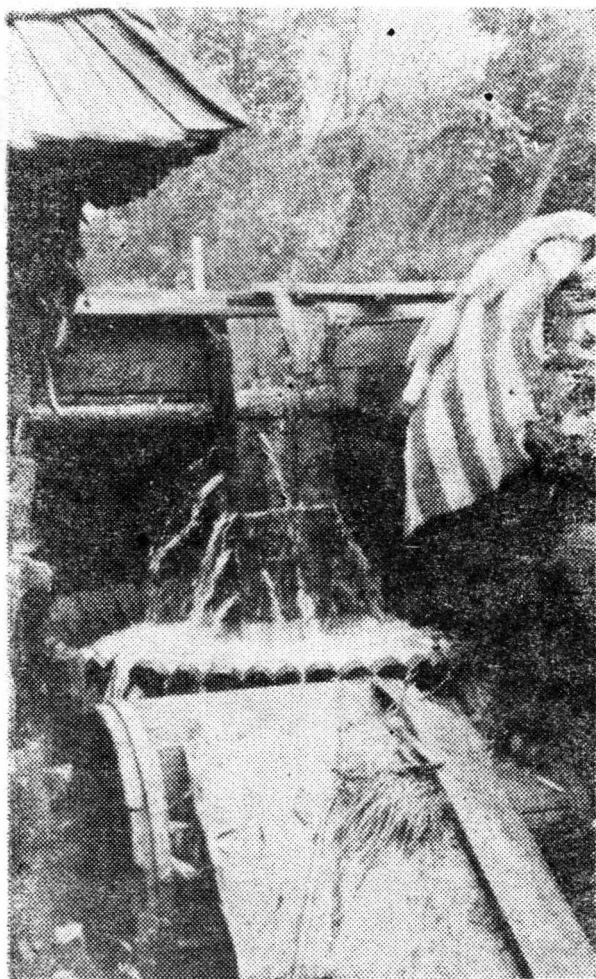


Fig. 2 Viltiare, Zagra.

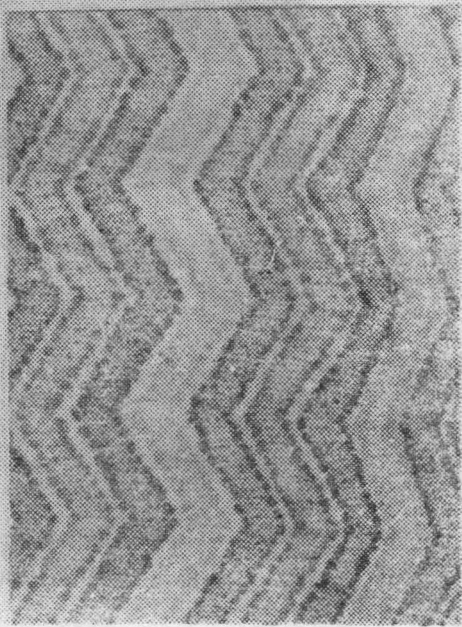
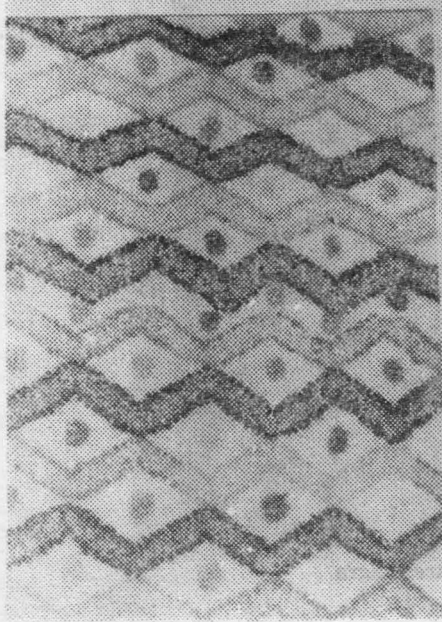
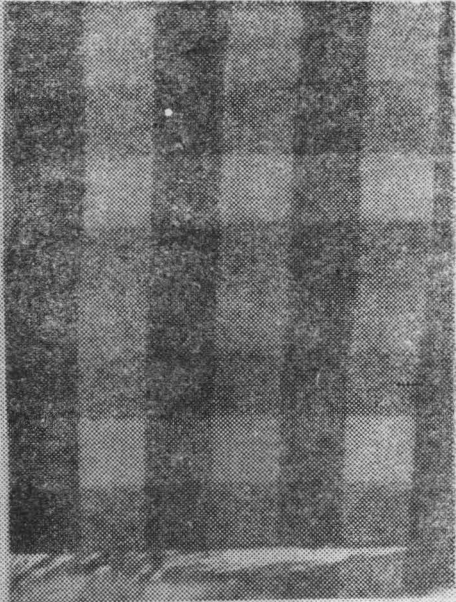
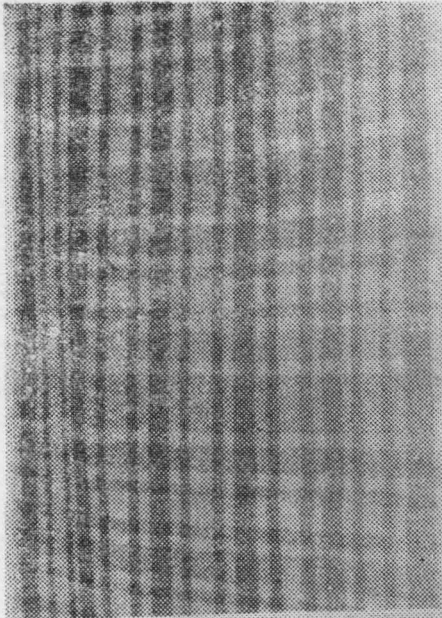


Fig. 3 a) Părețar, Ardan : Țoale : b) Șanț ; c) Zăgra ; d) Salva.

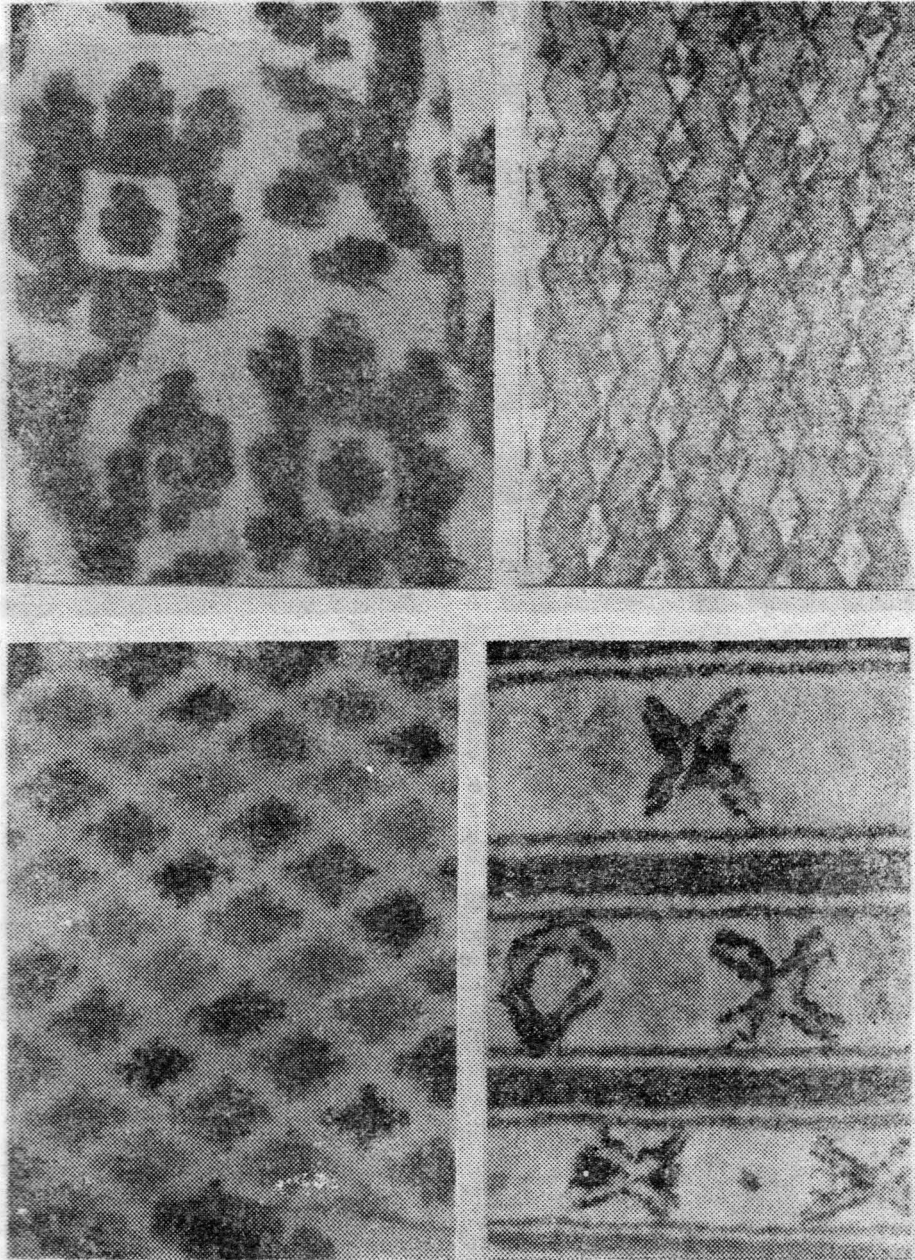


Fig. 4 Toale : a) Mocod ; b) Salva ; c) Feldru ; d) Runcu Salvei (sfirșitul sec. al XIX-lea)

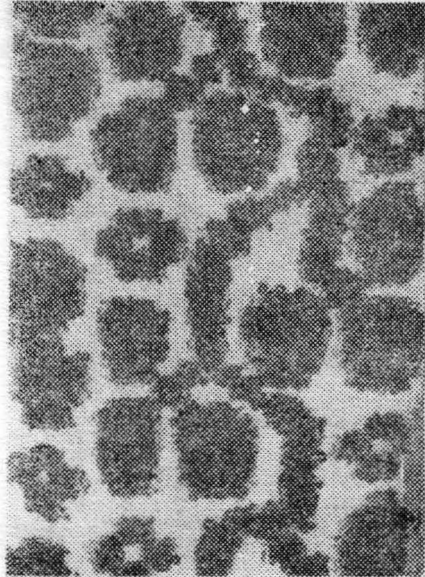


Fig. 5 Țoale : a) Năsăud ; b) Zagra ; c) Prundu Bîrgăului ; d) Susenii Bîrgăului.

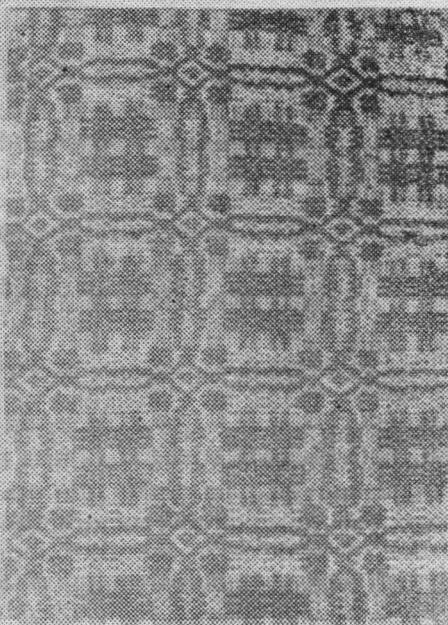
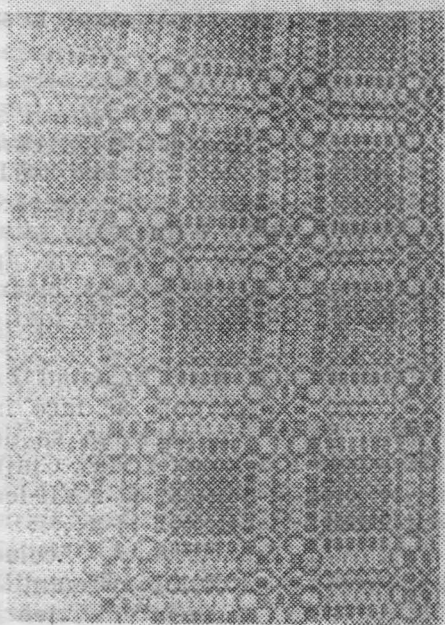


Fig. 6 Covoare : a) Rebra ; b) Rusu Bîrgăului ; Cuverturi : c) Sînmihaiu de Cîmpie ; d) Rebrîșoara.