

# REVISTA HIPERBOREEA

REVISTĂ DE ISTORIE, ARTĂ ȘI CULTURĂ  
ANUL I • Nr. 8 • 2012



BUCUREȘTI  
2012

# REVISTA HIPERBOREEA

REVISTĂ DE ISTORIE, ARTĂ ȘI CULTURĂ

ANUL I • Nr. 8 • 2012

BUCUREȘTI  
2012

**REVISTA HIPERBOREEA**  
**REVISTĂ DE ISTORIE, ARTĂ ȘI CULTURĂ**  
**ANUL I • Nr. 8 • 2012**

Revista Hiperboreea este o publicație culturală online. Fiecare număr al revistei apare în prima zi a lunii, prezentând studii, articole, recenzii sau sinteze pe teme legate de istorie, arheologie, antropologie, religie, mitologie, filosofie, literatură, filologie, lingvistică, arte audio-vizuale sau evenimente culturale românești.

HISTORIA MAGISTRA VITAE  
„Istoria este învățătura vieții”  
(Cicero, *De Oratore*)

Este interzisă reproducerea, copierea sau vinderea materialelor din această publicație, fără acordul scris al Redacției. În conformitate cu prevederile Legii nr. 206 din 27 mai 2004, responsabilitatea asupra conținutului articolelor revine în exclusivitate autorilor.

**COLEGIUL DE REDACȚIE**

Redactor-șef: Mihai Dragnea  
Redactor-șef adjunct: Dana Babin  
Redactori: Tina Petroiu  
Traducător: Adriana Soroceanu

www.revistahiperboreea.com  
www.romaniaistorica.ro  
Tel. 0767.094.588  
E-mail: terra\_mater\_2007@yahoo.com

ISSN 2284 – 5666 ISSN – L 2284 – 5666

## CUPRINS

|  |    |
|--|----|
| Florica Urdaș, <i>Inele decorative prin gravare sau incizare</i> .....                                 | 4  |
| Mihai Dragnea, <i>Marele rege al geșilor, Dromichaites</i> .....                                       | 9  |
| Zamfir Constantin, <i>Arborele Vieții – Sensuri cosmologice</i> .....                                  | 13 |
| Elena Fărcășanu, <i>Viața în închisoare</i> .....  | 19 |
| Andreea Hedeș, <i>Scrisoare Letiției</i> .....   | 21 |
| Cătălina-Alexandra Gheorghe, <i>Moda secolului al XIX-lea. Veșminte românești</i> .....                | 22 |
| Damaris Mailat, <i>Cultul lui Mithras în Dacia</i> .....   | 27 |
| <i>Interviu cu Claudia Moscovici: romanul „Între două lumi” (Velvet Totalitarianism) și artă</i> ..... | 34 |
| Instrucțiuni pentru autori .....   | 39 |

## INELE DECORATE PRIN GRAVARE SAU INCIZARE

### Inele cu placa ornată cu păsări

FLORICA URDAȘ

Universitatea „Lucian Blaga”, Sibiu

Facultatea de Istorie

floricaurdas@ymail.com

În categoria inelelor pentru deget, se remarcă o variantă închisă cu placă rotundă sau ovală, având ca decor un vultur incizat (forma 37 Giesler acest tip de inele acoperă un interval cuprins între a doua jumătate a secolului al X-lea și prima jumătate a secolului următor) <sup>1</sup> sau o pasăre (porumbel). Inelele cu păsări apar până la sfârșitul secolului X. În cele mai multe cazuri, ornamentul incizat este încadrat de ambele părți cu două incizii în formă de „X”, uneori tăiat de o hastă. Alteori, „X”-ul tăiat de o hastă este inclus într-un oval incizat sau avem un decor geometric mai complex. Vulturul era realizat simplu pe placă sau era încadrat de un cerc incizat. Nu de puține ori, corpul vulturului și partea superioară a aripilor sunt prevăzute cu puncte identate. Dacă placa era circulară, vulturul era dispus astfel încât aripile erau apropiate de cele două „X”-uri. În cazul plăcii ovale, capul și coada păsării erau încadrate de celelalte elemente decorative. Aceste inele apar atât în mormintele de femei cât și în cele de copii (fete), la mâna stângă sau la dreapta. În general, vulturul este redat integral, mai mult sau mai puțin schematizat. Aripile sunt mai mult sau mai puțin desfăcute. Forma 37 apare în în România, Macedonia, Bosnia-Herzegovina, Ungaria, Slovacia sau Bulgaria. Acvila sau vulturul heraldic a fost un motiv destul de frecvent pe monumentele de artă bizantină și a ajuns să fie reprezentat la diverse populații chiar și pe bijuterii de uz general.

S-a descoperit acest tip de inel la: *Ablanica*, M. 70- două schelete de copii. Inventar: cercei din bronz; mărgelă din sticlă cilindrică și tubulare, de culoare galbenă, bleumarin și maro; inel din bronz cu o placă rotundă pe care este incizată o pajură (diametru: 0, 2 cm) <sup>2</sup>.

La *Capidava*- inel cu o acvilă cu aripile desfăcute, realizat destul de schematizat. Motivul vulturului apare pe ceramică, pandantivi sau aplici și este considerat de tradiție bizantină <sup>3</sup>.

În M. 235 de la *Odartsa* (copil, 2- 4 ani), cu inventar: pe piept, două pandantive semilunare din plumb; mărgelă; medalion circular din plumb; la brațul drept, brățară din sticlă albastru-violet; inel cu acvilă (tipul IX<sub>B</sub>) în zona craniului, deasupra la 0, 20 m. (diametru= 2 cm, placă= 1, 4 și 1, 6 cm). Acvila a fost reprezentată pe toată suprafața plăcii, iar capul nu i se

<sup>1</sup> J. Giesler, *Untersuchungen zur Chronologie der Bijelo Brdo-Kultur. Ein Beitrag zur Archäologie des 10. und 11. Jahrhunderts im Karpatenbecken*, în: *PZ* 56, 1, 1981, p. 114.

<sup>2</sup> Ž. N. Văzarova, *СЛАВЯНИ И ПРАБЪЛГАРИ (по данни на некрополите от VI—XI в. на територията на България)* / *Slaven und Protobulgaren (nach Angaben aus den Nekropolen aus dem 6. bis 11. Jahrhundert im Landesgebiet Bulgariens)*, Verlag der Bulgarischen Akademie der Wissenschaften, Sofia, 1976, p. 289.

<sup>3</sup> Gr. Florescu, R. Florescu, P. Diaconu, *Capidava. Monografie arheologică, I*, București, 1958, p. 233.

observă <sup>4</sup>. M. 401 (schelet de femeie, 45-50 ani); groapa mormântului a fost acoperită și delimitată cu material litic; Inventar: la mâna dreaptă, un inel cu vultur gravat de-a lungul plăcii, motivul fiind încadrat de ambele părți cu stelute incluse în cerc (diametru= 2 cm, placă= 1, 3-1, 5 cm) <sup>5</sup>. Alte descoperiri se mai cunosc de la *Veliki Preslav, Pernik, Yakimovo, Durankulak, Pleven Gradesnitsa, Datura* sau în apropiere de Zlatograd (Pl. XIV). Exemplarele descoperite în *Corint* sunt datate între secolele X-XII, iar cele din Macedonia sunt plasate de F. Maneva până în secolul XII. Ele sunt folosite împreună cu cele cu pentagramă în secolul al X-lea și până la mijlocul secolului XI <sup>6</sup>.

La Oradea „Salca-Ghețarie” în M. 4, inelul pentru deget are la partea superioară o placă circulară, decorată prin incizie cu o acvilă cu aripile desfăcute. Placa este încadrată de o parte și alta cu linii incizate (diametru= 2, 4 cm). Inventarul funerar este completat de o mărgea de culoare roșie și doi cercei în formă de „ciorchine de strugure” <sup>7</sup>.

La *Timișoara-Cioreni*, M. 13- inel pentru deget 37 (diametru= 2, 1 cm) identificat în corelație cu inel 36, cercel 17<sub>b</sub>, forma 11<sub>a</sub>, fragmente de tablă de bronz și de sârmă <sup>8</sup>.

Graffiti sau reprezentări incizate de păsări (pajură) și pentagramă se cunosc pe unele materiale din Bulgaria, respectiv *Pliska* și *Preslav* <sup>9</sup>. P. Gatev (tipul II- 2, 3) datează inelele de acest gen în secolele X-XI (*Sofia, Hvoina, Zlatograd*) <sup>10</sup>.

Inelele decorate cu vultur (tipul V. 1 după G. Atanasov, V. Grigorov) sunt închise și au placa ovală sau rotundă, gravată. Capul se termină cu un cioc ascuțit, curbat în jos, iar aripile sunt întinse lateral. Coada este triunghiulară sub forma unui evantai. Deși este reprezentată schematic, pasărea este redată cu proporții relativ exacte. În iconografie, vulturul heraldic în antichitatea târzie este un mediator universal între cer și pământ. Vulturul într-o postură heraldică reprezintă o temă principală în emblematismul elitist <sup>11</sup>. Dintr-o anumită perspectivă, vulturul pare

<sup>4</sup> L. Dontcheva-Petkova, *Odatsi eleventh century cemeteries*, Sofia, volume 2, 2005, p. 214.

<sup>5</sup> *Ibidem*, p. 230.

<sup>6</sup> L. Dontcheva-Petkova, *op. cit.*, p. 119.

<sup>7</sup> S. Dumitrașcu, *Podoabe și piese de îmbrăcăminte din mileniul I e.n./Ornements, parures et pièces d'habits du I<sup>er</sup> millénaire n. e.*, în: *Crisia XIII*, 1983, p. 51. C. Cosma, *Gräberfelder, Einzelgräber und Grabfunde Unsicherer Charakters aus dem 9. – 10. Jh. Im Westen und Nordwesten Rumäniens*, în: *Stud. Arch. Hist IV*, 2001, p. 525; C. Cosma, *Vestul și nord - vestul României în secolele VIII – X d. H.*, Editura Nereamia Napocae, Cluj - Napoca 2002, p. 208.

<sup>8</sup> A. Rădulescu, E. Gáll, *Das landnahmezeitliche Gräberfeld von Temesvár ( Timișoara ) – Csókaerdő*, în: *ActaArchHung* 52, 1 - 3, 2001, p. 171, Fig. 14.

<sup>9</sup> P. P. G e o r g i e v , *Глинен съд с изображения на орли и знак от Плиска/ Vase d'argile avec des representations d'aigles et signe de Pliska*, în: *Arheologia* 3, 1978, pp. 30-39; D. Ovčarov, *Graffiti medievax de Pliska et de Preslav (Communication préalable)*, în: *Culture et Art en Bulgarie Medievale (VIII<sup>e</sup>-XIV<sup>e</sup> s.)*, Bulletin de l'Institut d'Archeologie XXXV, Sofia, 1979; R. Rashev, *БЪЛГАРСКАТА ЕЗИЧЕСКА КУЛТУРА VII-IX BEK/Bulgarian culture pagan VII-IX century*, Sofia, 2008, pp. 30-39.

<sup>10</sup> P. Gatev, *Накити от погребения от XI — XII в./Parures de sépultures de XI<sup>e</sup>-XII<sup>e</sup> s.*, în: *Arheologia* 1, pp. 30-46.

<sup>11</sup> G. Atanasov, V. Grigorov, *МЕТАЛНИ НАКИТИ ОТ РАННОСРЕДНОВЕКОВНИ КРЕПОСТИ В ЮЖНА ДОБРУДЖА./Adomments from Early Mediaeval Strongholds in South Dobroudja*, în: *Izvestia*, 38-39 (53-54), 2002-2003, Varna, 2005, p. 352sq.

să simbolizeze puterea și forța. Forma decorată cu acvilă se asociază cu varianta cu pentagramă (*Kiszombor B, Szentes-Szentlászló, M. 67, Miševsko, Djerahovi Nivi, M. 1*), cu brățări torsadate cu extremități în formă de bucle (*Malé Kosihy, M. 272*), scoici, aplici, butoni, colan 1<sub>b</sub> (*Szentes-Szentlászló, M. 76, (Pl. XIII)*), inel de păr cu o extremitate în –S (*Trnovec nad Váhom*), cercei 17<sub>a</sub>- 17<sub>b</sub>, formele 4, 9 (*Tápé-Malajdok B, M. 2*) și 36 Giesler (*Timișoara-Ciorenii, M. 13*).

Între inelele ornamentate, se remarcă cele cu o pasăre incizată (porumbel), un motiv destul de vechi ce apare în arta sasanidă dar și în Bizanț sau creștinism. Unele dintre păsări păstrează în ciocurile lor o crenguță. Corpul este reprezentat uneori schematic și punctat (tipul V. 2 după Atanasov-Grigorov, 2002-2003). Asemenea piese apar atât în Bulgaria (*Odartsii, Yakimovo*), România (*Dinogeția*) cât și în Ungaria <sup>12</sup>.

La *Greda*- un inel din bronz cu placă circulară, era decorat cu o pasăre, inclusă într-un cerc. Ornamentul este încadrat de ambele părți cu câte un „X” tăiat de o hastă, inclus tot într-un cerc.

Simbolistica păsărilor în arta medievală derivă din surse multiple. Porumbelul joacă un rol major preluat din pasajul biblic cu referire la Noe și potop și devine apoi simbol al Sfântului Duh. Vulturul este apoi atribut al Evanghelistului Ioan, dar și al Învierii, al mântuirii, curajului și generozității<sup>13</sup>. O temă iconografică este legată de arca lui Noe: porumbelul care aduce ramul de măsline de pe muntele Ararat<sup>14</sup>. Vulturul sau acvila în iconografia creștină reprezintă fuziunea puterii celeste cu cea terestră, cele două surse ale autorității care se suprapun în biserica creștină<sup>15</sup>. La romani vulturul este un simbol al victoriei. În scriptură, vulturul simbolizează grija divină pentru oameni, care prin botez devin un „popor regal” aflat sub protecția divinității <sup>16</sup>.

Inelele cu vultur și pasăre apar în inventarele funerare cu predilecție în secolul al X-lea, dar sunt utilizate după unele opinii până târziu în secolul al XII-lea. Inelele cu vultur se cunosc din descoperiri funerare din România (*Capidava, Păcuiul lui Soare, Piatra Frecăței*), Macedonia, Ungaria, Slovacia sau Bulgaria (*Greda, Odartsii, Ablanica- 1, Čoniovit Lăki*). Pajura sau vulturul heraldic a fost un motiv destul de frecvent pe monumentele de artă bizantină și a ajuns să fie reprezentat la diverse populații chiar și pe bijuterii de uz general. Inelele decorate cu vultur (tipul V. 1 după G. Atanasov, V. Grigorov) sunt închise și au placa ovală sau rotundă, gravată. Capul se termină cu un cioc ascuțit, curbat în jos, iar aripile sunt întinse lateral. Coada este triunghiulară sub forma unui evantai. Deși este reprezentată schematic, pasărea este redată cu proporții relativ exacte.

Între inelele ornamentate, se remarcă cele cu o pasăre incizată (porumbel), un motiv destul de vechi ce apare și în creștinism. Unele dintre păsări păstrează în ciocurile lor o crenguță.

<sup>12</sup> G. Atanasov, V. Grigorov, *op. cit.*, p. 355, Pl. 13.

<sup>13</sup> Leslie Ross, *Medieval art: a topical dictionary*, Wetport-London, 1996, p. 37.

<sup>14</sup> *Geneza/Facerea* 8,11; Keller, Hildegart, *Reklamslexikon der Heiligen und der Biblischen Gestalten*, Stuttgart, 1975, p. 392.

<sup>15</sup> Elisabeth Key Fowden, *The Barbarian Plain. Saint Sergius between Rome and Iran*, London, 1999, p. 154.

<sup>16</sup> Stephen Baxter, Catherine E. Karkov, Janet L. Nelson, David Peltret (Ed.), *Early medieval studies in memory of Patrick Wormald (Studies in Early Medieval Britain)*, Surrey-Burlington, 2009, p. 204.

Corpul este reprezentat uneori schematic și punctat (tipul V. 2 după Atanasov- Grigorov, 2002-2003). Asemenea piese apar atât în Bulgaria (*Odartsi, Yakimovo, Miševsko, Gradešnica, Greda*), România (*Dinogeția*) cât și în Ungaria (*Tápé-Malajdok B, M. 5, Szentes-Szentlászló, M. 85*)<sup>17</sup>.

## Bibliografie

J. Giesler, *Untersuchungen zur Chronologie der Bijelo Brdo-Kultur. Ein Beitrag zur Archäologie des 10. und 11. Jahrhunderts im Karpatenbecken*, în: *PZ* 56, 1, 1981, p. 114.

Ž. N. Văžarova, *СЛАВЯНИ И ПРАБЪЛГАРИ (по данни на некрополите от VI—XI в. на територията на България) /Slaven und Protobulgaren (nach Angaben aus den Nekropolen aus dem 6. bis 11. Jahrhundert im Landesgebiet Bulgariens*, Verlag der Bulgarischen Akademie der Wissenschaften, Sofia, 1976, p. 289.

Gr. Florescu, R. Florescu, P. Diaconu, *Capidava. Monografie arheologică, I*, București, 1958, p. 233.

L. Dontcheva-Petkova, *Odartsi eleventh century cemeteries*, Sofia, volume 2, 2005, p. 214.

S. Dumitrașcu, *Podoabe și piese de îmbrăcăminte din mileniul I e.n./Ornements, parures et pièces d'habits du I<sup>er</sup> millénaire n. e.*, în: *Crisia XIII*, 1983, p. 51.

C. Cosma, *Gräberfelder, Einzelgräber und Grabfunde Unsicheren Charakters aus dem 9. – 10. Jh. Im Westen und Nordwesten Rumäniens*, în: *Stud. Arch. Hist* IV, 2001, p. 525;

C. Cosma, *Vestul și nord - vestul României în secolele VIII – X d. H.*, Editura Nereamia Napocae, Cluj - Napoca 2002, p. 208.

A. Rădulescu, E. Gáll, *Das landnahmezeitliche Gräberfeld von Temesvár ( Timișoara ) – Csókaerdő*, în: *Acta Arch Hung* 52, 1 - 3, 2001, p. 171, Fig. 14.

P. P. Georgiev, *Глинен съд с изображения на орли и знак от Плиска/ Vase d'argile avec des representations d'aigles et signe de Pliska*, în: *Arheologia* 3, 1978, pp. 30-39;

D. Ovčarov, *Graffiti medievales de Pliska et de Preslav (Communication préalable)*, în: *Culture et Art en Bulgarie Medievale (VIII<sup>e</sup>-XIV<sup>e</sup> s.)*, Bulletin de l'Institut d'Archeologie XXXV, Sofia, 1979;

R. Rashev, *БЪЛГАРСКАТА ЕЗИЧЕСКА КУЛТУРА VII-IX ВЕК/Bulgarian culture pagan VII-IX century*, Sofia, 2008, pp. 30-39.

P. Gatev, *Накити от погребения от XI — XII в./Parures de sépultures de XI<sup>e</sup>-XII<sup>e</sup> s.*, în: *Arheologia* 1, pp. 30-46.

G. Atanasov, V. Grigorov, *МЕТАЛНИ НАКИТИ ОТ РАННОСРЕДНОВЕКОВНИ КРЕПОСТИ В ЮЖНА ДОБРУДЖА./Adomments from Early Mediaeval Strongholds in South Dobroudja*, în: *Izvestia*, 38-39 (53-54), 2002-2003, Varna, 2005, p. 352sq.

Leslie Ross, *Medieval art: a topical dictionary*, Wetport-London, 1996, p. 37.

<sup>17</sup> G. Atanasov, V. Grigorov, *op. cit.*, p. 355, Pl. 13.



*Geneza/Facerea* 8,11; Keller, Hildegart, *Reklamslexikon der Heiligen und der Biblischen Gestalten*, Stuttgart, 1975, p. 392.

Elisabeth Key Fowden, *The Barbarian Plain. Saint Sergius between Rome and Iran*, London, 1999, p. 154.

Stephen Baxter, Catherine E. Karkov, Janet L. Nelson, David Peltret (Ed.), *Early medieval studies in memory of Patrick Wormald (Studies in Early Medieval Britain)*, Surrey-Burlington, 2009, p. 204.

## MARELE REGE AL GEȚILOR, DROMICHAITES

MIHAI DRAGNEA

Universitatea din București

Facultatea de Istorie

Masterand Studii Medievale

terra\_mater\_2007@yahoo.com

Regele get Dromichaites (greaca veche: Δρομυχάιτης), simbol al înțelepciunii, diplomației și moralității istoriei universale, a domnit în jurul anului 300 î.Hr.<sup>18</sup>. Tradiția antică ne arată destul de clar că întreg malul stâng al Dunării până departe în câmpia munteană dar și câteva puncte militare întărite din dreapta Dunării, aparțineau geților<sup>19</sup> reorganizați într-o mare stăpânire unitară<sup>20</sup>. Cercetările arheologice efectuate în aceste regiuni au indicat faptul că regatul lui Dromichaites a cunoscut o bogăție considerabilă. Mărturie stau armurile și paharele din aur și argint descoperite în stânga și dreapta Dunării<sup>21</sup>.

Dromichaites este cunoscut în istoriografia universală în urma conflictului cu Lysimachos<sup>22</sup>, care a încercat în zadar să ocupe teritoriile getice din stânga Dunării, ca și fostul său rege, Alexandru<sup>23</sup>. Istoricul și geograful Strabo (64/63 î.Hr.-24 d.Hr.) ne spune că Lysimachos, în campania sa de cucerire a geților, ar fi trecut prin regiunea dintre Dunăre, Marea Neagră și Nistru<sup>24</sup>, pe unde au mărsăluit și armatele persanului Darius împotriva scythilor, făcând pod peste Dunăre. Trecerea fluviului de către macedoneni ar fi avut loc în anul 291 î.Hr.<sup>25</sup> Conflictul dintre cei doi a apărut datorită ocupării de către macedoneni a teritoriilor din dreapta Dunării, stăpânite la acea vreme de către Dromichaites<sup>26</sup>. De asemenea, trebuie să ținem cont și de pericolul macedonean care venea dinspre sud către geți și necesitatea acestora de a sprijini revolta Callatisului împotriva lui Lysimachos<sup>27</sup>, lucru care s-a și întâmplat în 313 î.Hr.<sup>28</sup> în

<sup>18</sup> Ion Grumeza, *Dacia. Land of Transylvania, Cornerstone of Ancient Eastern Europe*, Hamilton Books, Plymouth, 2009, p. 48.

<sup>19</sup> Valeriu Sîrbu, *Elitele geților dintre Carpați și Balcani (sec.IV-II î. Hr.): „Prinții de aur și argint”*, Editura Istros, 2006, p. 42.

<sup>20</sup> Helen S. Lund, *Lysimachus. A study in early Hellenistic kingship*, Routledge, 1992, p. 43.

<sup>21</sup> *Ibidem*, p.44.

<sup>22</sup> Ofițer macedonean și diadoh al lui Alexandru cel Mare, de oricine tracă. Ca succesor al lui Alexandru în imperiul acestuia, Lysimachos a devenit rege (basileu) al Traciei, Asiei Minor și Macedoniei în 306 î.Hr.

<sup>23</sup> Constantin C. Giurescu, *Istoria românilor*, Editura ALL, București, 2007, p. 60.

<sup>24</sup> Este vorba despre Moldova sudică („deșertul geților”).

<sup>25</sup> Vlad Georgescu, *The Romanians: A History*, Ohio State University Press, Columbus, 1991, p. 3.

<sup>26</sup> Hadrian Daicoviciu, *Dacii*, Editura pentru literatură, București, 1968, p. 74.

<sup>27</sup> Smaranda Andrews, *Greek cities on the western coast of the Black Sea: Orgame, Histria, Tomis and Kallatis (7<sup>th</sup> to 1<sup>st</sup> century BCE)*, Iowa State University, Ames, Iowa, 2010, p. 49.

<sup>28</sup> Helen S. Lund, *op.cit.*, p. 40-42, 47.

timpul celui de-al treilea război al diadohilor. Istoricul macedonean Polyainos (sec. II d.Hr.) ne relatează în lucrarea sa *Stratageme de război* că armata lui Lysimachos era formată din 100.000 de soldați, cifră exagerată<sup>29</sup>.

Pausanias (sec. II d.Hr.) cunoaște două tradiții despre campaniile lui Lysimachos împotriva geților (*Descrierea Eladei* I 9,6). În prima, Pausanias ne relatează că nu Lysimachos ar fi fost capturat de către Dromichaites ci fiul său, Agathocles, pe care regele Macedoniei ar fi reușit să-l elibereze din mâinile geților recunoscându-l pe Dromichaites drept stăpân absolut al malului stâng al Dunării. Ba chiar Lysimachos i-ar fi dat-o de soție regelui get pe fiica lui<sup>30</sup>. Cealaltă tradiție ne spune că însuși regele macedonean a fost prins și fiul său Agathocles l-ar fi scăpat, intervenind pe lângă Dromichaites<sup>31</sup>.

Istoricul roman de origine greacă, Diodorus Siculus (80 î.Hr.-21 î.Hr.), în lucrarea sa intitulată *Bibliotheca historica*, ne oferă informații despre luptele dintre Lysimachos și Dromichaites: „*Tracii...luând prizonier pe Agathocles, fiul regelui Lysimach, l-au trimis înapoi încărcat cu daruri, atât pentru a-și face astfel mână bună la vreo schimbare neașteptată a norocului, cât și în nădejdea de a-și câpăta înapoi prin omenia asta pământul pe care îl răpise Lysimach. Căci lepădaseră orice speranță de a mai birui ei în război, văzând că se uniseră aproape toți regii cei mai puternici împreună și că-și dădeau unii altora ajutorul*” (Diodor XXI 11).

Informații despre războaiele dintre Lysimachus și Dromichaites găsim și la istoricul latin Iustinus în lucrarea sa *Iustinus: Trogi Pompei historiarum philippicarum epitoma*: „*Chiar Lysimach, pentru că era silit de războiul cu Dromichaites, regele tracilor, ca nu cumva, în același timp, să fie nevoit să se lupte și împotriva aceluia (Demetrius)...*” (Iustinus XVI 1)<sup>32</sup>. Putem observa faptul că Diodor utilizează termenul de *traci* și nu pe cel de *geți*, ceea ce ne confirmă faptul că Dromichaites stăpânea o bună parte din teritoriile situate la sud de Dunăre.

Momentul când Lysimachos cade prizonier în mâinile lui Dromichaites este prezent atât în scrierile lui Pausanias cât și cele ale lui Diodor. La cel din urmă aflăm că după o altă campanie eșuată a lui Lysimachos în teritoriul getic, regele Macedoniei este sfătuit de către prietenii săi să încerce să fugă și să părăsească armata care suferea de foame din pricina faptului că geții au pustiit totul. Lysimachos refuză acest lucru urmând să cadă prizonier cu armata sa în mâinile geților. Dromichaites îl va primi pe Lysimachos cu mare respect, numindu-l *tată* și îl va duce în orașul (cetatea) *Helis*. Istoricul grec Plutarh (46-120 d.Hr.) ne relatează că Lysimachos, după ce a fost învins din pricina setei, bău apă exclamând: „*O zeilor, pentru cât de mică desfătare m-am făcut rob, din rege ce eram!*” (*Viețile paralele* cf. 112/I, 463).

Din scrierile lui Diodor aflăm că tracii cer cu toții uciderea lui Lysimachos și a soldaților săi, drept pedeapsă pentru necazurile provocate, dar Dromichaites îi va convinge că nu este o soluție înțeleaptă deoarece vor veni alți succesori ai regelui macedonean care vor porni expediții

<sup>29</sup> Constantin C. Giurescu, *op.cit.*, p. 60.

<sup>30</sup> *Ibidem.*, p. 61.

<sup>31</sup> Vasile Pârvan, *Getica. O protoistorie a Daciei*, Editura Meridiane, București, 1982, p. 40.

<sup>32</sup> *Ibidem.*, p. 41.

de cucerire a ținuturilor stăpânite de către geți. Astfel, alianța dintre cei doi regi este marcată prin ospățul bogat pe care Dromichaïtes îl pregătește macedonenilor, care vor sta la o masă luxoasă unde vor mânca și vor bea din vase de aur și argint, în vreme ce geții se vor ospăta la o masă sărăcăcioasă din lemn unde vor mânca și vor bea din vase rudimentare cum ar fi cornul de vită (cum era obiceiul la geți). Macedonenii vor primi mâncare bogată iar geții se vor mulțumi numai cu legume și puțină carne. Când au ajuns mesenii în toiul ospățului, Dromichaïtes a închinat o libație în cinstea lui Lysimachos, pe care-l va numi tată, întrebându-l apoi care masă i se pare mai bogată. Regele Macedoniei va răspunde firește că masa macedonenilor este mai bogată. Atunci, Dromichaïtes îl va întreba pe Lysimachos din ce motiv și-a părăsit regatul său cel bogat pentru a dori să cucerească o țară friguroasă, locuită de barbari ce duc o viață de vite. Acest moment va marca alianța dintre cei doi în urma căreia Lysimachos îi va înapoia lui Dromichaïtes toate cetățile<sup>33</sup> cucerite de macedoneni.<sup>34</sup>

Istoricul grec Memnon din Heraclea (sec. I d.Hr.) ne oferă un mic amănunt despre acest episod. El ne spune că unul din principii Asiei Mici, pe nume Klearchos din Heraclea Pontica a luat și el parte la expediția împotriva lui Dromichaïtes și că acest tânăr Klearchos a fost eliberat de regele get abia mai târziu, la intervenția lui Lysimachos.

Conform lui Diodor, reședința principală a regelui get era orașul fortificat Helis. Istoricii nu au reușit nici până în prezent să stabilească unde anume era situat acest oraș. Diverse variante indică locuri precum Piscul Crăsani (pe râul Ialomița) sau la Popești-Mihailești (pe Argeș), unde se presupune că ar fi fost și celebra reședință a lui Burebista, *Argedava*. De asemenea, se sugerează că Helisul ar putea fi localizat în Podișul Moldovei, unde s-au descoperit tezaure regale la Cucuteni (Iași) și la Stâncești (Botoșani)<sup>35</sup>. Reputatul arheolog român Vasile Pârvan este de părere că Helisul trebuie localizat în câmpia munteană și că civilizația Crăsanilor este civilizația getică a contemporanilor și urmașilor lui Dromichaïtes, până la Burebista<sup>36</sup>. Istorici naționaliști bulgari precum Peter Delev, Profsor la Universitatea „Sfântul Clement din Ohrid” din Sofia, localizează Helisul la Sveștari<sup>37</sup> (bulgară Свещари), la 45 km sud de Dunăre. Tot acolo se află un celebru mormânt al unui prinț trac despre care istoricii bulgari presupun că ar fi de fapt mormântul lui Dromichaïtes însuși.

Epocii de glorie și de putere a lui Dromichaïtes îi urmează însă, în istoria politică a dacilor, o epocă de decădere și grave tulburări. Este vorba despre invazia celților care vor ocupa și teritoriul locuit de geto-daci până când marele rege al geților, Burebista, îi va nimici și va organiza un vast imperiu în Europa secolului I î.Hr.

<sup>33</sup> Pârvan este de părere că cetățile s-ar afla pe malul dobrogean al Dunării, începând mai ales de la Capidava și Carsium la vale. Și cetatea dacică Genucla de lângă Isaccea de azi ar fi fost înapoiată geților.

<sup>34</sup> Vasile Pârvan, *op.cit.*, p. 42.

<sup>35</sup> Mihai Irimia, "Cu privire la raporturile dintre sciți, geți și coloniile grecești de la Dunărea de jos, în secolele VI-IV a.Chr" în *Revista Română de Studii Eurasiatice*, Constanța, I, 2005, 1, p. 55.

<sup>36</sup> Vasile Pârvan, *op.cit.*, p. 43.

<sup>37</sup> Peter Delev, *Lysimachus, the Getae and Archaeology*, The Classical Quarterly, New Series, 2000, p. 400.



Tetradrahme cu inscripția ΒΑΣΙΛΕΩΣ ΛΥΣΙΜΑΧΟΥ „Regele Lysimachos”

### Bibliografie

**Andrews Smaranda**, *Greek cities on the western coast of the Black Sea: Orgame, Histria, Tomis and Kallatis (7<sup>th</sup> to 1<sup>st</sup> century BCE)*, Iowa State University, Ames, Iowa, 2010.

**Daicoviciu Hadrian**, *Dacii*, Editura pentru literatură, București, 1968.

**Delev Peter**, *Lysimachus, the Getae and Archaeology*, The Classical Quarterly, New Series, 2000.

**Georgescu Vlad**, *The Romanians: A History*, Ohio State University Press, Columbus, 1991.

**Giurescu Constantin C.**, *Istoria românilor*, Editura ALL, București, 2007.

**Grumeza Ion**, *Dacia. Land of Transylvania, Cornerstone of Ancient Eastern Europe*, Hamilton Books, Plymouth, 2009.

**Irimia Mihai**, "Cu privire la raporturile dintre sciți, geți și coloniile grecești de la Dunărea de jos, în secolele VI-IV a.Chr" în *Revista Română de Studii Eurasiatice*, Universitatea „Ovidius”, Facultatea de Istorie, Centrul de studii eurasiatice, Constanța, I, 2005, 1.

**Lund Helen S.**, *Lysimachus. A study in early Hellenistic kingship*, Routledge, 1992.

**Pârvan Vasile**, *Getica. O protoistorie a Daciei*, Editura Meridiane, București, 1982.

**Sîrbu Valeriu**, *Elitele geților dintre Carpați și Balcani (sec.IV-II î. Hr.): „Prinții de aur și argint”*, Editura Istros, 2006.

## ARBORELE VIEȚII – SENSURI COSMOLOGICE

ZAMFIR CONSTANTIN  
Universitatea din București  
Facultatea de Istorie  
Masterand Studii Medievale  
zamfir\_c2008@yahoo.com

În numeroase mitologii, Cosmosul este văzut ca un arbore uriaș. Găsim arbori sacri în istoria multor religii, în tradițiile populare ale lumii întregi, în iconografia și arta populară. Arborele este integrat în simbolurile și riturile de reînnoire generate de vegetație. El reprezintă Universul în necontenită regenerare, iar în centrul Universului se află întotdeauna un arbore al vieții sau al cunoașterii. Așa cum observa însă și Mircea Eliade „nu se poate vorbi de un cult al arborelui propriu zis. Niciodată un arbore nu a fost adorat doar pentru el însuși, ci întotdeauna pentru ceva ce prin el se revela, pentru ceea ce implica și semnifica el...dacă arborele e încărcat cu forțe sacre aceasta se datorează faptului că e vertical, că se dezvoltă, că își pierde frunzele și le redobândește, așadar se regenerează, <<moare>> și <<învie>> de nenumărate ori”<sup>38</sup> Arborele este astfel un simbol al Universului.

În ipostaza de Arborele Vieții, el (copacul), are virtuți vindecătoare în mitologiile multor popoare. Pomul Vieții e prototipul tuturor plantelor miraculoase care învie morții, vindecă bolile sau redau tinerețea. Dar el este păzit aproape întotdeauna de monștrii : șerpi, balauri, grifoni, etc. Astfel, Pomul Vieții este un arbore minunat care se află într-un „centru” sau într-o lume inaccesibilă și din care numai „cei aleși” pot gusta. Confundându-se uneori cu „Arborele Cosmic” este prezent în cosmologiile iranienilor, indienilor, chinezilor, calmâcilor, buriatilor, ș.a. La popoarele germanice Pomul Vieții este reprezentat de brad, lămâi sau teiul lui Wotan (zeu din mitologia germanică). În China, Arborele Cosmic „Qianmau” stă în centrul Universului ca o axă a acestuia are nouă ramuri care ajung în cele nouă regiuni ale cerului și nouă rădăcini care străpung Pământul până la cele nouă izvoare ale sale, în lumea celor morți. În vechile texte sanscrite și în scrierile budhiste Pomul Vieții crește pe vârful muntelui Meru (considerat a fi „buricul lumii”) iar coroana sa se află în Nirvana zeilor. Șamanii siberieni, pentru a aduce ofrande zeilor, se urcă pe un par sau într-un mesteacăn, ce au rolul de Arbore Cosmic, înlesnind comunicarea dintre oameni și stăpânii cerului. La egipteni, palmierul și smochinul erau venerați ca Arbori ai Vieții.

O variantă de reprezentare a Arborelui Vieții este cea de „arbore răsturnat”. Îl găsim astfel în esoterismul ebraic („Zoharul”): „Arborele Vieții se întinde de sus în jos

<sup>38</sup> Mircea Eliade, *Tratat de istorie a religiilor*, editura Humanitas, București, 1992, pagina 254.

și soarele îl luminează în întregime”<sup>39</sup>, sau în tradiția islamică (Arborele Fericirii se înfinge în cerul ultim iar ramurile sale se întind deasupra Pământului). Această tradiție a reprezentării Arborelui Vieții răsturnat o întâlnim și în folclorul islandez, în cel finlandez sau la triburile bășinașe australiene.

Un alt lucru interesant este coexistența Arborelui Vieții cu Arborele Înțelepciunii (sau al Cunoașterii) pe care o întâlnim în Biblie dar și în tradiția babiloniană (la intrarea dinspre Răsărit a Cerului erau Arborele Adevărului și Arborele Vieții).

În alte cosmologii întâlnim legate de Arborele Vieții diverse animale: un jaguar în cea mayașă, un vultur, un corb și o veveriță în cea scandinavă, în care se află arborele Yggdrasil (o altă variantă sub care este prezentat Arborele Vieții). Dar Pomul Vieții nu este asociat numai cu animalele. Mai multe divinități erau puse și ele în contact cu acest simbol al Universului. De exemplu, în Egipt, zeița Hathor era înfățișată într-un arbore ceresc, dând sufletului unui decedat băutură și hrană, asigurându-i astfel continuitatea vieții, supraviețuirea în lumea de dincolo. La populațiile altaice (iakuții, de pildă) o întâlnim la piciorul Arborelui Vieții, care avea șapte ramuri, pe Zeița Vârstelor. Asemenea reprezentări găsim și în lumea elenistică (Micene, Myra) și așa cum am spus, în cea egipteană.

Poate cel mai reprezentativ dintre Arborii Vieții este Yggdrasil (Arborele Lumii) prezent în mitologia scandinavă. De aceea este interesant să cercetăm puțin cazul acestui arbore care „simbolizează și în același timp constituie Universul”.<sup>40</sup> Nu se știe când și cum a apărut acest arbore pe care muritorii nu îl pot vedea. Legende spun că el ar fi un frasin și că are trei rădăcini: una în Asgard (Țara Zeilor), alta în Jotunheim (Țara Urișilor) unde se află gura deschisă a Universului ultima în Nifelheim (Țara Morților), un ținut friguros și plin de cețuri aflat la mieznoapte. Lângă fiecare rădăcină se află câte un izvor. Izvorul din Asgard se numește „Urdarbrunnr” („izvorul sortii”), după numele lui Urd, cea mai mare dintre surorile Norne. Acestea sunt Zeițele Destinului, înrudite cu Luna, iar puterea lor este nemărginită. Ele udă copacul lumii, Yggdrasil, cu apă din izvor amestecată cu măr pentru a-i reda vigoarea copacului și a îndepărta forțele răului. Aici se adună zilnic zeii, țin sfat și împart dreptatea. Al doilea izvor se află lângă rădăcina din Jotunheim și se numește „izvorul lui Mimir”. Acest Mimir a fost un uriaș înțelept ucis de zei, care i-au retezat capul. Odin, cel mai mare și mai puternic dintre zei i-a oblojit capul cu ierburi magice și l-a adus lângă acest izvor pentru a nu se pierde nimic din înțelepciunea lui Mimir. Capul uriașului cuprinde toată înțelepciunea lumii căci el soarbe zilnic din izvor, care este al cunoașterii. Odin vine uneori aici și vorbește cu capul lui Mimir și îi cere sfaturi. Pentru a primi această înțelepciune, Odin a trebuit să își sacrifice un ochi, aruncându-l în izvor. Al treilea izvor se găsește în Nifelheim, în ținutul umbrelor și se numește „Hvergelmer”. Aici, cea de-a treia rădăcină a copacului este

<sup>39</sup> *Ibidem* p. 260.

<sup>40</sup> *Mitologia Nordică*, Mituri și legende povestite de Elena-Maria Morogan, editura Enciclopedică, București, 1992, p. 14.

neagră și putredă din cauza aburilor pestilențiali care se ridică din apele clocite. Dragonul Nidhogg, care își are sălașul în izvor, încearcă să prindă rădăcina lui Yggdrasil între fălcile sale veninoase și să o roadă. Alături de el se află șerpi care încearcă și ei să muște din rădăcină și să otrăvească seva copacului și tot ce locuiește între crengile sale. Între ramurile lui, care sunt atât de mari încât nu se pot zări, se află nouă lumi. Trunchiul arborelui este de fapt axa lumii care străpunge central lumii oamenilor („Midgard”). În vârful copacului se află un vultur, dușman cu Nidhogg. Deși nu s-au văzut niciodată, dragonul și vulturul sunt dușmani de moarte și se insultă neîncetat. Veverița Ratatosk aleargă permanent între coroana copacului și rădăcină pentru a răspândi intrigi între ei și a le purta mesajele dușmănoase. Între ramurile copacului mai trăiesc patru cerbi (Duneyrr, Durathror, Dvalin și Dainn) care se hrănesc cu scoarța arborelui. Când Odin a vrut să cunoască secretul runelor, pentru a reuși acest lucru, a trecut printr-o încercare foarte grea: a stat spânzurat de copacul Yggdrasil și și-a străpuns trupul cu lancea, suferind de durere, febră și sete (recunoaștem aici un ritual de inițiere de sorginte șamanică). După nouă (număr simbolic) zile de chinuri a aflat secretul runelor, dobândind înțelepciune și putere.

Atunci când va veni sfârșitul lumii, Ragnarok, Arborele Lumii va începe să se cutremure, dar nu se va prăbuși. Doi oameni, Liftrase și Lif, se vor urca în Yggdrasil și se vor ascunde sub coaja lui groasă. Ei vor supraviețui Ragnarok-ului iar apoi vor repopula Pământul cu oameni.

Despre Yggdrasil se spune că „fără el nimic nu ar fi, totul s-ar destrăma în neființă”, având deci un rol incontestabil și de Arbore al Vieții. Mircea Eliade spune că „el întrupează Destinul exemplar și universal al existenței, orice modalitate de a exista - lumea, zeii, viața, oamenii - este perisabilă și totuși susceptibilă să răsară din nou o dată cu zorii unui nou ciclu cosmic.”<sup>41</sup>

După ce am văzut îndeaproape structura unui Arbore al Vieții complet păgân, putem observa sensurile cosmologice ale acestui arbore în religia creștină, chiar dacă este vorba de un creștinism „contaminat” de scrieri apocrife. Vom vedea astfel care este relația dintre Arborele Vieții și Cruce.

Crucea pe care a fost răstignit Iisus Hristos este făcută din Arborele Vieții (care a fost sădit în Paradis) și ea are puterea de a învia morții. În iconografia creștină chiar este adesea reprezentată ca un Arbore al Vieții. Aceste reprezentări își au originea în scrieri apocrife ca *Apocalipsa lui Moise*<sup>42</sup>, *Evanghelia după Nicodim*<sup>43</sup> sau *Călătoria lui Sith la Rai*,<sup>44</sup> care au circulat încă din primele secole ale creștinismului. Într-una din legende,

<sup>41</sup> Mircea Eliade, *Istoria credințelor și ideilor religioase*, editura Univers Enciclopedic și Editura Științifică, București, 1999, p. 327.

<sup>42</sup> *Alocalsul lui Moise*-scriere apocrifă inspirată de vechi legende evreiești, modificate în timpul erei creștine.

<sup>43</sup> *Evanghelia după Nicodim*-scriere din secolele II-III după Hristos, reunind mai multe apocrife („Actele lui Pilat”, „Coborârea Mântuitorului în iad”, ș.a.). Câteva manuscrise (datând din secolele XVII-XVIII) au circulat și pe teritoriul Țărilor Române.

<sup>44</sup> *Călătoria lui Sith la Rai* - apocrif de origine bogomilă ajuns în Țările Române prin secolul XII.

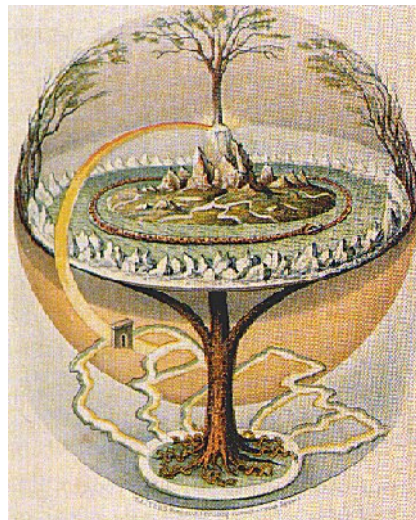


Adam, aflându-se pe moarte, la vârsta de 932 de ani, îi spune fiului său Seth să meargă și să îi ceară arhanghelului de la poarta Raiului uleiul milostivirii. Când ajunge la poarta Raiului, arhanghelul îl lasă pe Seth să privească în Rai unde acesta vede un arbore ale cărui rădăcini se aflau în Iad iar ramurile lui se înălțau până la cer. (Arborele Vieții se află în centrul Universului iar axa lui străbate cele trei regiuni cosmice- subpământeană , pământeană și celestă). În creștetul copacului se afla un prunc nou-născut, cel ce avea să devină Mântuitorul. Seth primește trei semințe din Arborele Cunoașterii pe care le duce lui Adam. Seth îi spune tatălui său că semințele sunt din arborele din care gustase împreună cu Eva și îi povestește despre pruncul pe care îl văzuse. Adam se bucură pentru prima dată de la izgonirea sa din Rai, înțelegând că neamul omenesc va fi mântuit. El își pune semințele sub limbă, iar după trei zile , moare. Din semințele puse sub limba lui Adam cresc trei arbori în valea Hebronului. Moise îi transplantează pe muntele Tabor (sau Horeb) unde stau o mie de ani, până când regele David, primind poruncă cerească, îi aduce la Ierusalim. Cei trei arbori se contopesc într-un singur copac, iar din lemnul său va fi făcută Crucea Mântuitorului. Sângele lui Iisus, răstignit în centrul Pământului, acolo unde fusese creat și îngropat și Adam, cade pe „căpățâna lui Adam” pe care îl botează, răscumpărându-i astfel păcatele primului om . Întrucât sângele Mântuitorului a răscumpărat păcatul original, Crucea (=Arborele Vieții) devine izvorul sfintelor taine, simbolizate prin uleiul de măsline, grâul, vița-de-vie, cărora li se asociază plantele de leac. Se realizează astfel, prin intermediul Crucii, o integrare a Arborelui Vieții în creștinism.

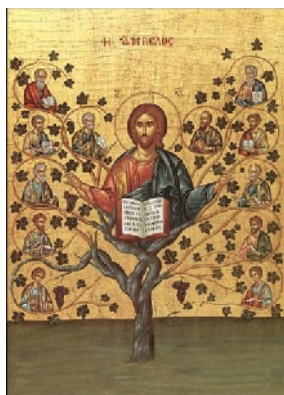
În legendele orientale, Crucea este puntea sau scara pe care sufletele oamenilor urcă spre Dumnezeu. Ea este situată în centrul lumii și e locul de trecere între Cer, Pământ și Infern. În unele variante lemnul Crucii are șapte trepte, așa cum au arborii cosmici, reprezentând cele șapte ceruri. Revenim deci la simbioza, la contopirea și confundarea Arborelui Vieții cu Arborele Cosmic sau Arborele Lumii. Sunt trei denumiri diferite pentru același lucru, același simbol al vieții și al regenerării, al Universului, așa cum spuneam și la început. Nu se poate vorbi de o dualitate Arborele Vieții-Arborele Cosmic, fiind vorba în realitate de același simbol cosmologic.

La români, bradul este prin excelență Arborele Vieții. Acest copac apare deseori în folclorul românesc. Îl găsim în toate riturile de trecere ale țăranului român, de la naștere și până la moarte. Îl întâlnim în legende, balade, basme, colinde, proverbe, strigături. El apare în diverse ritualuri arbore de naștere (înfrățire simbolică între un nou-născut și un bărbat), ca arbore de nuntă (ține loc mirelui), ca arbore fertilizator (plantat între pomii fructiferi), ca arbore de bun augur (în colindele de iarnă), ca arbore de judecată (bradul de jurământ și bradul justițiar), ca arbore funerar (pus la mormânt, care ajută sufletul decedatului spre lumea cealaltă) sau ca stâlp de armindenii (purător de icoane). După creștinarea poporului român, rolul de Arbore al Lumii , de Axis Mundi, a fost atribuit Crucii, așa cum am văzut, dar simbolistica bradului a supraviețuit în folclor.

Putem concluziona că Arborele Vieții este prezent în cosmologia omenirii din cele mai vechi timpuri, că are o simbolică variată și complexă, că la creștini a fost transferat acest rol către Cruce, dar nu s-a pierdut semnificația elementului vegetal regenerativ prezentă de la începuturi. Arborele Vieții (sau Arborele Cosmic, ori Arborele Lumii), cu multiplele sale simboluri și calități, va reprezenta întotdeauna pentru oameni o cale de comunicare cu divinitatea și un punct fix care sprijină Pământul și Lumea pentru a nu se prăbuși în haos, împiedicând forțele răului să ia în stăpânire Universul.



Yggdrasil „Arborele Vieții” în mitologia scandinavă, 1847, Oluf Olufsen Bagge



Iisus Hristos, reprezentat sub forma de copac al vieții

### Bibliografie

Ciobanu, Ștefan, *Istoria literaturii române vechi*, editura Hyperion, Chișinău, 1992.

Eliade, Mircea, *Istoria credințelor și ideilor religioase*, editura Univers Enciclopedic și editura Științifică, București, 1999.

Eliade, Mircea, *Tratat de istorie a religiilor*, editura Humanitas, București, 1992.

Gaster, Moses, *Studii de folclor comparat*, editura Saeculum I.O., București, 2003.

*Mitologia Nordică*, Mituri și legende povestite de Elena-Maria Morogan, editura Enciclopedică, București, 1992.

Vlăduțescu, Gheorghe, *Filosofia legendelor cosmogonice românești*, editura Minerva, București, 1982.

Voronca-Niculiță, Elena, *Datinile și credințele poporului român*, editura Polirom, Iași, 1998, 2 volume.

## VIAȚA ÎN ÎNCHISOARE

ELENA FĂRCĂȘANU  
blueyeshellen@yahoo.com

„Ce curioase sunt întâlnirile astea în închisoare: nu stai lângă un om, stai lângă o viață.”  
(Constantin Noica)

Cât adevăr este în aceste cuvinte! Cei ce sunt închiși sunt în primul rând oameni – în consecință au avut și ei o viață în afara acelor ziduri. Viața lor poate a fost mai bună ori mai rea. În funcție de ceea ce le-a oferit ei au putut face anumite alegeri. Nu putem spune că întotdeauna facem alegeri bune. Acest lucru este valabil pentru acești oameni care din păcate dintr-un acces de furie sau sub presiunea altei persoane au făcut lucruri pe care acum în spatele acelor ziduri cu siguranță le regretă. Spun că le regretă pentru că acolo sunt diverse metode prin care ești constrâns mereu să-ți amintești fapta și eu nu cred că asta e o plăcere. Dacă noi ca oameni care suntem liberi și ne enervăm când cineva ne repetă un lucru, vă puteți da seama cum e pentru cel care e închis între patru pereți ai celulei. Singura lui bucurie este când iese într-o curte și sunt zile când și acea bucurie îi se ia.

Trebuie să știi cum să te comporți acolo, să respecti pe cei ce sunt angajați ai acelei instituții. Un exemplu elocvent este romanul *Cel mai iubit dintre pământeni* de Marin Preda. În același roman autorul ne spune că omul intelectual va avea întotdeauna multe probleme, pentru că va fi neînțelept.

Revenind la subiectul abordat în această lucrare putem spune că oamenii din închisoare reprezintă o viață. Când afirm că aceștia reprezintă o viață mă refer la faptul că fiecare până în acel moment a trecut prin diferite încercări cărora le-a făcut față cum a știut mai bine.

Aici începi să vorbești cu ceilalți, începi să-ți amintești ce viață ai avut și abia acum începi să apreciezi ce ai pierdut. Acum îți dai seama că nu trebuia să ai acel acces de furie, că nu trebuia să faci acel lucru pentru că azi tu ești cel care ai pierdut. Astăzi te bucură simplul fapt că privești o fotografie cu cineva drag (o soție, un copil). Nu știi de ce, dar astăzi o lacrimă îți este furată de o altă și tot așa. Acum este momentul în care aștepti să vină cineva să te vadă și de multe ori rămâi cu speranța până când ajungi să te împaci cu acest gând.

În acest loc dacă cineva își oferă o speranță, te gândești că de mult o așteptai. Toată energia ajungi să ți-o canalizezi într-un joc de șah, în construcția unui zid iar cui îi place în lectura cărților. Alții ajung abia aici să-l iubească pe Dumnezeu, alții își descoperă anumite abilități (cusut, pictură, etc.). Sunt unii care își fac procese de conștiință pentru ca abia acum îi analizează pe cei din viața lor. Abia acum își dau seama că părinții i-au iubit și îi iubesc necondiționat, că în viața lor au iubit și au fost iubiți, ca atunci când cel de alături se urca în alt

vagon se chinuia să urce în el, dar când urca locul care i s-ar fi cuvenit era ocupat. Apoi apare altă persoană cu care încerci să acoperi acel gol dar din păcate realizezi că acum ești indiferent. Observi de multe ori că cel ce te refuză te atrage și cel te place nu te atrage.

Când vorbești cu un deținut ai impresia că viața lui e o carte, atât de multe lucruri i s-au întâmplat. Sunt momente și persoane de care își amintește cu drag dar și altele de care ne vorbește cu tristețe.

Indiferent de ceea ce a făcut nu trebuie să uităm că fiecare dintre noi e un om , pe care Dumnezeu l-a lăsat pe pământ cu un scop anume.

### Bibliografie

Preda Marin, *Cel mai iubit dintre pământeni*, Editura Cartex, 2003, Colecția Biblioteca Marin Preda.

## SCRISOARE LETIȚIEI

(poem inspirat de o scrisoare trimisă de pe front, din timpul celui de-al Doilea Război Mondial)

ANDREEA HEDEȘ  
andrea\_hedes@yahoo.com  
andrehedes.blogspot.ro

draga mea  
prin dej a început să ningă  
poate ca pe un front într-o dimineață  
demult ce e umezeală și frig  
în tranșee nici un vis nu zvârle copita  
nici un mânz de fulg nu nechează  
pe sub poduri da poate pe sub poduri inimile  
pesmeți încep aritmic să bată nume  
de cal de pisică de femeie  
de acasă patul rece  
al puștii cochete geloase își taie cărare  
de săruturi în umăr în carne în oase draga mea  
a început să ningă.

(din volumul *Cartea cu fluturi*, Premiul pt debut al Editurii Limes, 2008)

## MODA SECOLULUI AL XIX-LEA. VEȘMINTE ROMÂNEȘTI

CĂTĂLINA-ALEXANDRA GHEORGHE

Universitatea din București

Facultatea de Istorie

E-mail: catalina\_0515@yahoo.co.nz

*„Moda, de acum și dintotdeauna, oferă privitorului un spectacol variat și amuzant, deloc plictisitor, uneori ridicol, alteori chiar buf prin exagerări”<sup>45</sup>.*

Atenția acordată vestimentației în secolul XIX, de către boieri și nobilime este deplină, cu toate că acest gust al societății urbane nu a fost prea igienic sau benefic pentru sănătate. Sute de ani au fost folosite hainele largi și lungi, de influență occidentală, dar supuse unor tăieturi orientale. Chiar dacă era comod, costumele îngreunau mișcările prin prea marea lor lungime și prin acea suprapunere de piese din diverse țesături. Blănurile, purtate indiferent de anotimp, agravau bolile respiratorii prin sensibilizarea organismului la frig. O analiză pertinentă a acestui costum fanariot este realizată de dr. Caracșan: *„Îmbrăcămintea boierilor, a negustorilor și a tuturor celor cu dare de mână este [...] dăunătoare atât pentru sănătate cât și pentru pungă. Arteriile cele mai lungi și largi, blănurile cele mai multe, puse una peste alta, brâul de șal lung de câte cinci coți, toate acestea înfășurând și îngreunând corpul lor, îl înfierbântă fără măsură și mai ales când le poartă în camerele lor călduroase, provocă înădușirea corpului, greutate și agonie în toate membrele lor. Apoi incomoda lor croială, luxul lor și mai ales ceașchii și meșii cei incomozi provoacă și împiedică mult mișcarea trupului, încât este cu neputință să umble cineva o sută de pași fără să se pătrundă de sudoare. Mai rău ca toate este că cei mai mulți poartă și în timpul verii pe arșițele cele mai mari, blăni, care deși subțiri, cu toate acestea corpurile devin sensibile și nu mai pot suferi nici cum frigul; de aceea, cel mai ușor vânt le aduc reumatism, guturai și friguri intermitente”<sup>46</sup>.*

După această perioadă de lejeritate, oamenii societății românești se orientează spre gustul eleganței vestice. François Recordon observă în timpul său petrecut la București în 1815 rochiile doamnelor și coafurile lor sofisticate: *„Găteala doamnelor valahe nu este cu nimic mai prejos de aceea a soților lor; ele sunt de obicei îmbrăcate într-o rochie albă, garnisită jos cu o mare broderie. Dantelele cămășii care le ascunde gâtul se evidențiază pe frumosul lor șal sau pe elegantul contoș ce-l poartă iarna”<sup>47</sup>*, iar părul frumos al doamnelor din înalta societate era împodobit cu multă grijă, iar pentru a întregi acest aspect, bijuteriile erau scumpe nelipsite.

<sup>45</sup> Ionescu, Adrian-Silvan, *Modă și societate urbană în România epocii moderne*, Ed. Paideia, București, 2006, p.11.

<sup>46</sup> Pompei P. Samarian, *O veche monografie sanitară a Munteniei: Topografia Țării Românești de dr. Constantin Caracșan (1800-1828)*, București, 1937, p. 107.

<sup>47</sup> F.R. [François Recordon], *Lettres sur la Valachie ou observations sur cette province et ses habitants, écrites de 1815 à 1821, avec la relation des derniers événements qui y ont eu lieu*, Paris, MDCCCXXI, p. 84.

Cu toate astea, influențele constantinopolitane, vor rămâne mult timp în uz, chiar și după dispariția acesteia, în special turbanul, pantofii cu vârful ridicat și fastuosul costum al doamnelor din epoca fanariotă.

Bărbații purtau un costum somptuos, croit în funcție de rang. Din prima clasă boierească făceau parte înalții demnitari, miniștrii și curtenii domnitorului: marele postelnic, marele ban, marele vornic, marele logofăt, marele spătar, marele vistiernic și marele agă, supranumiți și *boierii veliți* sau *divaniți*, ori *boierii cu barbă*, pentru că numai lor li se permitea portul acestei podoabe capilare. Boierii din următoarea clasă erau paharnicul, clucerul, stolnicul și comisul, iar boierii din clasa a III-a erau slugerul, pitarul, serdarul, șetrarul, medelnicerul, portarul, armașul și clucerul de arie. Tuturor acestora le era permis portul doar de mustață. De asemenea distincția rangurilor boierești se putea face în funcție de blănurile purtate, de forma și dimensiunea *ișlicului* ori de nuanța *giubele* <sup>48</sup>.

Domnitorul era cel mai aranjat dintre toți bărbații Principatului. Acesta purta o căciulă din blană de samur, împodobită pe dreapta cu un *surguci* din diamante care ținea câteva pene de egretă. Fundul acestei căciuli era de postav alb, care a rămas cu drept exclusiv de folosință pentru el și familia sa, după 12 ianuarie 1817, în urma pitacului dat de Ioan Vodă Caragea <sup>49</sup>.

Dacă barba și mustața erau lăsate să crească, creștetul capului era de obicei ras și acoperit cu o calotă de culoare roșie care nu era scoasă niciodată. Pe lângă aceste îngrijii ale podoabei capilare, boierii veliți se îmbrăcau cu stofe și mătăsuri în culori vii: peste cămașă ei purtau un *anteriu* de cetarea în nuanțe de roșu, vernil, bleu, violet, galben-auriu, lung până la pământ, cu două creștături laterale în partea jos pentru a ușura mersul; se lega la brâu cu un șal de cașmir, numit *taclit*. Drept pantaloni purta șalvari sau ceacșiri, de obicei roșii, largi și comozi. Peste anterieu se îmbrăca o haină scurtă până în talie numită *fermenea*, confecționată din catifea sau postav. Peste ea se pune *giubeaua* de pambriu, grea, împlănită cu samur. Aceasta era vestimentația de vară. Iarna, peste toate acestea se mai lua *binișul*, *contoșul* sau *tătarca*, haine ample, împlănite, iar drept încălțăminte erau folosiți *meși* <sup>50</sup>.



La începutul secolului XIX, femeile sunt atrase de moda „empire”, care amintea de *chitonul* grecesc, datorită pliurilor moi. Pentru plimbare se foloseau umbreluțele de soare și bonete. Pătrunderea vestimentației occidentale se face la început cu reținere și rezerve. Comercianții găsesc aici o piață de desfacere generoasă și o mulțime de croitori străini au răspuns veșmintelor moderne (cei autohtoni încă nefamiliarizați cu tiparul).

<sup>48</sup> Ionescu, Adrian – Silvan, *Moda românească 1790 – 1850 între Stambul și Paris*, Ed. Maiko, București, 2001, p.71-72.

<sup>49</sup> Popescu Lumină, *Din alte vremuri*, Ateliere grafice ale ziarului „Universul”, București, 1931, pg.364-365.

<sup>50</sup> Ionescu, Adrian – Silvan, *op.cit.*, p. 77



Doamnele din înalta societate purtau rochii aduse de la Paris ori Viena, imitând aspectul vechii curți, chiar dacă nu cu toate detaliile, căci doamnele din Principate combinau piesele din vechiul port cu cele noi. De asemenea, ele se puteau documenta în privința noile rochii din jurnale de modă.

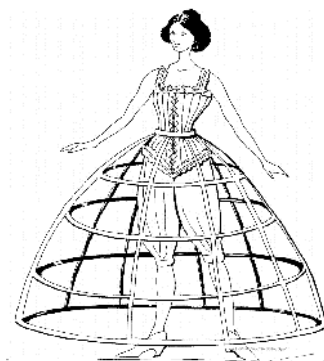
„Moldovencele deținuseră totdeauna supremația față de muntence în privința eleganței și bogăției îmbrăcămintei. În 1817, frații Bacheville văzuseră la Iași doamne de un lux exorbitant în ale căror toalete se întâlneau materiale foarte scumpe precum mătăsurile de la Lyon și cașmirurile din India”<sup>51</sup>. Boierimea Moldovei era mai bogată, mai cultivată și mai occidentalizată, implicit și mai luxoasă ori la modă.

Primele mode europene bărbățești care pătrund în Țările Române parcă sunt croite cu economie, din stofă ieftină, extrem de strâmte și rigide: peste cămașa neîncăpătoare se purta o vestă din mătase mulată pe corp cu nasturi și butoni din materiale prețioase cu pietre scumpe. Din buzunar nu lipsea ceasul cu lanț. Urmând anatomia, fracul și redingota accentua exagerat anumite părți ale corpului, în tonuri deschise, iar pantalonii erau bine strânși la spate cu șireturi și susținuți de bretele. Negrul era nuanța de gală pentru ieșirile de seară, purtându-se exclusiv fracul și ciorapii albi de mătase. Pălăria era nelipsită: cilindrică cu un bor drept și îngust, realizată până în 1840 din păr de castor.



Barabàs Miklos observa modificări radicale asupra vestimentației românești: „Această epocă era foarte curioasă la București, unde lumea voind se linguși pe lângă muscali, a început să se lase de obiceiurile turcești, imitând și luând pe cele europene. Hainele turcești erau purtate de boierime și de slugile ei, arnăuți, pe când țăranii și-au păstrat portul strămoșesc, tot așa ca și cea mai mare parte a femeilor, însă cucoanele din înalta aristocrație purtau mai toate rochie după moda franțuzească.”<sup>52</sup>

La mijlocul veacului XIX, vestimentația românilor era aceeași ca și în restul Europei, inspirate de două mari surse: cea feminină de la Paris și cea masculină din Londra. Femeile poartă acum bonete mici sau toci pentru a le ascunde fața. În această perioadă majoritatea rochiilor se compuneau din două piese: corset și fustă. Spre sfârșitul anilor fusta se transformă radical. În 1856 se inventează primul colorant sintetic, lărgind paleta de culori disponibile, adoptate imediat. Mașina de cusut se perfecționează. Apar noi stoffe și un jupon în cerc „crinolina”, termenul desemnând un jupon rigid din cercuri de oțel sau os de balene ca orice colivie, rochiile având astfel o ampoare impresionantă, posibilitatea datorată progresului industriei textile și firului de oțel. Crinolina anilor 1840 este un jupon compus dintr-o armătură, întărită de o țesătură din bumbac sau in, în care era țesut



<sup>51</sup> Ibidem, p. 104.

<sup>52</sup> Dr. Andrei Veress, *Pictorul Barabàs și Românii (cu însemnările sale din 1833 despre viața bucureșteană)*, în „Academia Română, Memoriile Secțiunii Literare”, seria III, tom IV, mem.8, 1930, p.23 – 24.

păr de cal <sup>53</sup>. În urma acestora, care implică o cantitate mare de material pentru a orna crinolinelor cu funde și împletituri, Lyon își va relua locul de principal furnizor de stofe al croitoriei pariziene.

După 1850, moda începe să se democratizeze, ajungând chiar în rândul maselor, iar deschiderea primului magazin, cu prețuri rezonabile, la Paris, contribuie la această expansiune ca și multiplicarea revistelor de modă. În a doua jumătate a secolului XIX, burghezii bogați, comediantele și cei care aspirau la statutul din fruntea listei sunt cei mai fideli clienți <sup>54</sup>.

La *Belle Epoque* deschide un sfârșit de secol XIX unde se doresc formele naturale. Silueta în „S” și taionul pentru femei sunt marile noutăți, evocând liniile curentului *Art Nouveau*. Se înclină spre talie fină, piept generos și coapse evidente, iar fabricanții creează corsete în acest fel. Originalitatea stilului este evident în accesorii și bijuterii, iar trena amintește de motivele florale.

Cavalerii purtau deja taioare numite „amazoane”, iar adevărata lor apariție în secolul XIX, nu surprinde <sup>55</sup>. Taioarele feminine se compun dintr-o vestă și o fustă purtate cu cămașă (care devine articol de bază). Pălăriile se măresc pentru a primi tot felul de accesorii extravagante, chiar păsări împănate. Această modă durează până la începutul secolului XX.

La sfârșitul secolului, fustele se scurtează pentru a se adapta sporturilor. Apar primele pulovere sport din tricot, iar renumita vestă bărbătească este adaptată ca ținută de vânătoare pentru femei. Din 1880, sexului frumos îi este permisă purtarea pantalonilor bufanți, ideale pentru mersul pe bicicletă. Acceptarea acestor haine, coincide cu primele campanii de emancipare a femeii.

#### Glosar de termeni \*

**giubea** = stofă de lână merinos;

**ișlic** = căciulă de blană scumpă sau de postav, de format mare, cilindrică sau cu fundul pătrat (din alt material), purtată de domni, de boieri și uneori de soțiile lor;

**șetrar** = titlu dat boierului care avea în pază corturile unei tabere în timp de război;

**medelnicer** = titlu dat în evul mediu, în Țara Românească și în Moldova, boierului care turna domnului apă ca să se spele pe mâini, pune sarea și servea bucatele;

**pitar** = titlu dat boierului care se ocupa cu aprovizionarea cu pâine a curții domnești (și a oștirii) și cu supravegherea brutarilor domnești;

**serdar** = comandant de oaste, mai ales de călărime;

**clucer** = dregător care se ocupa cu aprovizionarea curții domnești;

**agă** = titlu dat comandantului pedestrilor însărcinați cu paza orașului de reședință;

**contoș** = haină lungă de iarnă, îmblănită cu piei scumpe, purtată în trecut de boieri:

<sup>53</sup> În franceză părul de cal este numit *crin*; de aici a derivat termenul de crinolină.

<sup>54</sup> Kyoto Costume Institute, *La Mode du XVIII au XX siècle*, Ed. Taschen, 2004, Hong Kong, p. 46.

<sup>55</sup> *Ibidem*, p. 45.

\* *Apud, Dicționarul explicativ al limbii române*, București, 2011.

**surguci** = panaș din pene împodobit cu pene scumpe, purtat la turban sau la ișlic de sultani, de înalți demnitari turci sau de unii domni români;

**pitac** = act domnesc de ridicare la rang boieresc;

**anteriu** = stofă fină, vărgată;

**biniș** = haină boierească lungă de ceremonie, cu mânecile largi și despicate, strânsă pe bust și largă în poale, căptușită cu blană;

**tătarca** = haină lungă, îmblănită;

**meși** = cizmulițe de piele moale și subțire, fără toc;

**chiton** = tunică lungă și strâmtă cu mâneci largi, purtată la greci de femei și bărbați;

### Bibliografie

Caragea, Cecilia, *Istoria vestimentației europene*, Ed. Teora, București, 1999.

Grumbach, Didier, *Istории ale modei*, Ed. Fundației Pro, București, 2001.

Ionescu, Adrian – Silvan, *Moda românească 1790 – 1850 între Stambul și Paris*, Ed. Maiko, București, 2001.

Idem, *Modă și societate urbană în România epocii moderne*, Ed. Paideia, București, 2006.

Idem, *Igiena corporală și igiena vestimentației în mediul urban românesc al secolului XIX*, Muzeul National VII, București, 2005.

Kyoto Costume Institute, *La Mode du XVIII au XX siècle*, Ed. Taschen, 2004, Hong Kong.

## CULTUL LUI MITHRAS ÎN DACIA

DAMARIS MAILAT

Universitatea „Lucian Blaga”, Sibiu

Facultatea de Științe Socio-Umane, Departamentul Istorie

Masterat „Europa Centrală și de Sud-Est în Primul Mileniu al Erei Creștine”

E-mail: damarismailat@yahoo.com

Mithras, străveche divinitate iraniană, va deveni treptat zeu cu funcție salvatoare pentru omenire. Era considerat zeul soarelui, al luminii și al dreptății, ocrotitorul oștirilor și apărătorul păcii. Asigura rodul ogoarelor și al gospodăriilor oamenilor. Reprezenta victoria binelui asupra răului, aspect esențial al religiei dualiste persane. Semantic, numele său însemna probabil în vechea persană legătură de prietenie sau fidelitate între credincioșii săi.

Se consideră că s-a născut într-o peșteră, dintr-o stâncă (*petra genetrix*), în ziua de 25 decembrie, când păstorii din ținut au venit să i se închine. Petrece un timp printe oameni făcând fapte excepționale pentru binele lor, apoi, după ce ia masa cu însoțitorii săi, se înalță la cer pe calul ecvestru <sup>56</sup>.

În epoca Ahemenizilor cultul va pătrunde în Mesopotamia, primind influența astrologiei caldeene. În această nouă formă va fi răspândit de magii perși și în Asia Mică.

În lumea romană misterele mitharice vor pătrunde începând cu secolul I î.Hr. prin ostașii din armata romană care au staționat în partea orientală a imperiului, prin negustorii, peregrinii și sclavii orientali. Practicarea sa este puternic atestată de izvoarele arheologice și literare databile din a doua jumătate a secolului I d. Hr., atât la Roma și Italia, cât și în granițele nordice, dunărene și renane.

Prin sincretism, Mithras și-a asociat multe divinități orientale și greco-romane. Merită mai ales precizată identificarea rapidă în mediul roman cu Soarele, fenomen nu lipsit de tendința unei *interpretatio romana* <sup>57</sup>.

Deși cultul era acceptat oficial, ceremoniile sale erau secrete, misterele fiind rezervate numai celor inițiați. Merituoșii din fiecare confrerie mithraică puteau avansa în grad, cultul având o organizare ierarhică structurată pe șapte grade. Pentru a trece de la un grad la altul adeptul era supus unor înecări. Ceremoniile se desfășurau în sanctuare subterane.

Adepții îi închinău altare și reliefe votive de piatră, cu dedicații, ce înfățișează de regulă aceeași scenă a taurotoniei, uciderea taurului reproducă după o schemă uniformă: un taur doborât la pământ sub genunchiul lui Mithra tauroctonul e sacrificat de acesta cu un cuțit împlântat în gâtul animalului. Zeul îmbrăcat în costum persan, cu hlamida fluturând pe spate și capul acoperit cu boneta frigiană, întoarce capul spre dreapta, așa încât este reprezentat frontal, să asculte

<sup>56</sup> S. Sanie, *Culte orientale în Dacia Romană*, vol I, București, p. 126.

<sup>57</sup> Sorin Nemeti, *Sincretism religios în Dacia romană*, p. 216.

mesajul divinității solare transmis de un corb. Sub taur se târăște șarpele cu capul ridicat spre rana, la fel, din fața victimei își întinde capul spre rana câinele. Cele două viețuitoare, elemente ale binelui și răului vor să sugă sângele taurului, hrană a viețuitoarelor pământului. Un scorpion, element al răului, caută organele genitale ale taurului pentru a otrăvi sămânța regeneratoare a omenirii. Scena tauroctonă este încadrată de cei doi acoliți ai zeului, purtători de torță, Cautes și Cantopates, unul cu torța ridicată și altul cu ea aplecată, ce simbolizează astfel răsăritul și apusul soarelui.

Cultul zeului Mithras pătrunde în Dacia odată cu cucerirea și transformarea sa în provincie romană <sup>58</sup>. A fost adus aici, întreținut și răspândit în primul rând de soldații orientali dar și de numeroase elemente populate din cele mai variate, între care mulți romani, alții romanizați sau în cult de romanizare și a devenit treptat divinitatea cea mai populară și răspândită <sup>59</sup>. S-a extins în toate colțurile provinciei, unde a devenit începând cu secolul al III-lea cel mai puternic curent religios local, având adepți mai ales în armată, dar și în cele mai largi cercuri ale populației civile <sup>60</sup>.

Materialul arheologic, bogat și variat, descoperit și publicat este compus mai ales din numeroase altare și reliefuri votive, majoritatea cu dedicații epigrafice, de asemenea scena tipică a sacrificiului taurului de către tânărul zeu biruitor și celelalte scene adiacente inițiatore în mister. Numeroase au fost de asemenea sanctuarele ce i s-au ridicat, deși puține sunt totuși descoperite și cercetate. Toate acestea atestă faptul că, cultul lui Mithras s-a bucurat în Dacia romană de o mare favoare și a cunoscut o răspândire remarcabilă, mai ales în marile centre urbane.

Firește situația nu putea fi altfel la Apulum și în împrejurimi. De la Apulum, din cele două așezări cu rang de colonia, au ieșit la iveală 34 de monumente epigrafice mithraice (23 de la colonia Nova Apulensis și 11 de la colonia Aurelia Apulensis-Partoș) și 16 monumente anepigrafice din aceeași categorie. Totodată cunoaștem faptul că din 10 localități rurale aparținătoare de teritoriul apulens s-au descoperit 14 monumente epigrafice (Doștat; Șard, Vințul de Jos, Decea –câte 2; Ampoița, Lopdadia Nouă, Oarda de Jos, Săcădate -câte 1) și 3 monumente epigrafice mithraice (Boian, Decea, Vințul de Jos-câte 1).

De pe teritoriul provinciei Dacia, doar capitala provinciei, Ulpia Traiana Sarmizegetusa, printre cele 35 de monumente epigrafice și 85 anepigrafice mithraice descoperite aici, depășește orașul Apulum din punctul de vedere al frecvenței urmelor mithraice atestate documentar.

Monumentele epigrafice cele mai importante sunt cele care conțin dedicațiile unor legati *Augusti Legionis XIII Geminae*: astfel dedică inscripțiile zeului *Soare Neînvins Mithras* următorii funcționari: *Marcus Valerius Maximianus*, *Caius Caerellius Sabinus*, *Quintus Marcius Felix Maximillianus* împreună cu familia sa, *Quintus Caecilius Laetus*. Unele monumente sunt dedicate lui *Mithras Soarele Neînvins* de militari care îndeplineau diferite funcții în armată: *Caius Iulius Marcianus signifer* (purtător de stindard al unei unități militare) în cadrul *Legiunii XIII Geminae*,

<sup>58</sup> Franz Cumont, *Misterele lui Mithras*, ed. Herald, 2009, p. 131-139.

<sup>59</sup> D. Tudor, *Oltenia romana*, Editia a IV-a, București, 1978, p. 383.

<sup>60</sup> M. Macrea, *Viața în Dacia romană*, București, 1969, p. 372.

*NPN*Linus imaginifer (purtător al imaginii unei legiuni) al *Legiunii XIII Gemina*, *Ulpus Proculus*, speculator (cercetaș) al *Legiunii XIII Gemina*, *Turranius Marcellinus* și *Antonius Senecio iunior*, conductores armamentaria, *Marcus Aurelius Sila*, actorius equitum singularium, ...inns beneficiarius consularis, *Titus Aurelius Marcus*, veteran al *Legiunii XIII Gemina*, din tribul *Fabia*, care a oferit zeului două monumente.

Și elemente din alte categorii sociale ridică zeului monumente, cum ar fi *Statorius... anus*, decurion și flamen al municipiului, *Seplimium Apulense*, care a construit din banii săi templul zeului', sau *Caius Iulius Valens haruspex coloniae et antistes* (preot al coloniei). Alteori autorii dedicațiilor către Mithras sunt sclavi sau liberiți: *Euthyces libertus* care aduce prinos zeului două monumente, sau *Lucius Aelius Hylas* (heredit) libertus. Mai dedică monumente divinității adorate peregrinul sau sclavul sirian *Abedallath*, peregrinii cu nume grecesc *Dioscurus Marcus* și *Hermes*, sclavii greci *Chrestiori* și *Euhemerits*, grecii *Sextus Synlrofus* și *Aurelius Stephanus*, *Aelius Mestrius*, *Aelius Gordiamts*, *Caius Nummius Amandus*', *Lucius Valerius Felix*, *Lucius Octavius Gratus*, *Lucanus*, *Valerius... vius*, *Secundinus*. De pe un număr de șase monumente mithraice epigrafe, din cauza stării fragmentare, numele dedicanților sunt indescifrabile.

Mithraismul s-a răspândit, de asemenea în împrejurimile dublei așezări urbane *Apulum*, unde s-au descoperit câteva așezări rurale monumente dedicate zeului de către adoratorii săi: la *Decea Mureșului* de către sirianul *Surus* și probabilul duumvir *Iulius (Iunius) Quintus*, la *Ampoița* de către *Valerius Ianuarius* <sup>61</sup>, la *Oarda de Sus* <sup>62</sup>, *Potinus*, la *Lopadea Nouă*, *Marcus Aurelius Maximus* preot în municipiul *Apulum* <sup>63</sup>, la *Doștat*, *Publius Aelius Artemidorus* preot care făcea parte din ordinal municipal al decurionilor și un autor necunoscut, la *Ozd* (jud Mureș), *Victorinus*, la *Săcădate*, *Fortunatus*. Lui *Cautes* însoțitor al lui Mithras îi este dedicat la *Apulum* un monument de către *Caius Herennius Ermes*. Fără îndoială scena taurotocniei reprezintă esența iconografiei mithraice, fiind întâlnită pe majoritatea monumentelor acestui cult.

Zona dunăreană este caracterizată printr-o iconografie mithraică detaliată. Reliefurile mithraice danubiene arată un înalt grad de consecvență, posibil datorită unui control mai strict al doctrinei aici, sau a faptului că artiștii ar fi fost supuși mai mult influenței artistice locale și mai puțin la tot felul de influențe venite din exterior. Reprezentările figurative ale celor circa 270 de monumente mithraice, epigrafice și anepigrafice, descoperite până acum în *Dacia romană* sunt foarte variate dca iconografie, ca și categorii de monumente, ca forme plastice, relevând o mare diversitate tipologică și stilistică.

Monumentele sculpturale mithraice apulense sunt realizate din piatră. Ele se clasifică după formă în patru grupe: plăci votive, altare votive și baze de statui, stele votive, statui și busturi. Din cele circa 67 de monumente mithraice, epigrafe și anepigrafe descoperite la *Apulum* și împrejurimi, 20 sunt reliefuri realizate pe plăci votive dreptunghiulare, unele cu friza așezată oriental, altele pe verticala plăcii, chenarul superior al tabloului fiind la unele drept iar la altele

<sup>61</sup> IDR. III. 4, 46.

<sup>62</sup> IDR, HI, 4, 131.

<sup>63</sup> IDR, III. I. 63.

curbat. Unele din aceste reliefuri au un singur registru, altele două sau chiar trei. Și din punct de vedere al formei geometrice al formei geometrice a plăcii votive cât și din cel al reliefurilor cu registru inferior, respective cu registru inferior și superior avem de-a face cu o situație identică cu cea din Dacia romană și din celelalte provincii sud-est europene.

În cadrul monumentelor mithraice de la Apulum și împrejurimi, altarele votive și bazele de statui prezintă, din punct de vedere iconografic, o importanță cu totul redusă. Cele mai multe dintre acestea (monumente) au caracter mithraic doar prin inscripție. Altele în schimb, sunt lipsite de inscripție dar prezintă basoreliefuri specifice acestui cult, cel mai adesea simboluri, mult mai rar pe Mithras taurocton sau pe unul din acoliții acestuia. Firește sunt și unele monumente din această categorie care conțin atât inscripție cât și basorelief cu simbolistică mithraică. Astfel, o bază de statuie descoperită la Partoș înfățișează pe laturi câte un delfin și un trident, un altar votiv din același loc, dedicate lui Invictus Mithras, prezintă pe fronton capul lui Sol cu coroană de raze, pe latura stângă un *urceus* iar pe partea dreaptă o *patera*, o bază de statuie cu aceeași proveniență a descoperirii cu inscripție dedicată lui Sol Invictus dar cu fragmentele unor reprezentări sculpturale mithraice care permit atribuirea piesei cu certitudinii Mithras, un altar votiv de la Apulum, cu inscripție greacă dedicată lui Sol Invictus, care prezintă pe laturi meduza, bucranul și șarpele, simboluri clar mithraice, un altar votiv de la Apulum dedicate lui Mithras, ce înfățișează pe laturi un șarpe și un bucran, altarul votive fără inscripție descoperit la Boian lângă Mediaș cu Mithras taurocton sculptat împreună cu cei doi purtători de torță și cu bustul lui Sol și al Lunei și o bază de statuie de la Apulum, ce prezintă pe dadoforul Cautes, îmbrăcat în mantie și cu boneta frigiană pe cap, călărind taurul înspre dreapta și ținând în mâna dreaptă o torță aprinsă ridicată.

Din categoria stelelor votive s-a descoperit în zona apulensă un singur monument, la Oarda de Jos, dedicat lui Invictus Mithras. Bustul Zeului, redat în relief în partea superioară, este îmbrăcat în mantie și poartă boneta frigiană. Este un monument unic în iconografia mithraică, fapt ce denotă existența unor ateliere autohtone locale de sculptură monumentală.

Statuile și busturile sunt reprezentate în repertoriul statuar apulens prin: un grup statuar fragmentar, de la Partoș, un Mithras reprezentat în ipostaza unui taurocton și cu inscripție pe postament dedicat lui Sol Invictus, trei statui fragmentare, descoperite la Apulum, în ipostaza lui Mithras petrogenitus, stânca din care se naște zeul fiind încolăcită de șarpe; două capete ale lui Mithras cu boneta frigiană, rupte în zona gâtului de monumentul-mamă, provenite din ruinele orașului antic Apulum; două statui fragmentare descoperite în mithreumul din colonia nova Apulensis, reprezentând fiecare o persoană în picioare.

Prezența celor patru animale-câinele, șarpele, scorpionul și corbul-este de regulă constantă, însă există și cazuri când unul sau două dintre acestea două lipsesc din scenă. Cei doi dadofori sunt prezenți pe toate reliefurile de pe plăcile votive, de o parte și de alta a lui Mithras tauroctonul, Cautes în dreapta, iar Cautopates în stânga reliefului. Uneori, ei poartă și pedum, fapt specific iconografiei mithraice în zona Dunării Inferioare. Sunt reprezentate

atât cu picioarele încrucișate cât și cu ținute în poziția obișnuită. Pe unele reliefuri, acelea cu trei registre, apare în registrul central, plasată în stânga reliefului, scena cu Mithras tauroforul și Mithras călărind taurul. Pe aceleași reliefuri apare și scena și scena lui Mithras petrogenitus, în partea draptă sus a reliefului, iar mai jos este reprezentată scena cu leul stând deasupra unei amfore. Zeitățile So, și Luna sunt nelipsite de pe toate reliefurile, fiind redată în colțurile de sis din stânga-Sol și dreapta Luna, sub forma unor busturi.

Marea majoritate a monumentelor mithraice de la Apulum și din împrejurimi, ca de altfel din toată Dacia, au fost realizate spre sfârșitul secolului al II-lea-prima jumătate a secolului al III-lea, epoca de glorie a religiei mithraice în această provincie, când a jucat rolul celui mai puternic curent religios.

Firește la Apulum și împrejurimi au existat și *mithraea*, adică temple dedicate comemorării cultului mithraic. Astfel un mithraeum a fost descoperit în 1930 în grădina unui țăran, pe șoseaua Încoronării în apropierea liceului Mihai Viteazul( azi Colegiul Horea, Coșca și Crișan), el servind ca loc de cult pentru sodașii garnizoanei din *Colonia Nova Apulensis*. Un alt mithraeum de la *Colonia Nova Apulensis* din imediata vecinătate a castrului identificat în 1921 lângă catedrala ortodoxă cu ocazia săpării a fundațiilor sale <sup>64</sup>. Mithraea au existat și în *Colonia Aurelia Apulensis*, aparținând mai ales comunității mithraice locale, mai legată de preocupări comerciale.

Un alt mithraeum s-a descoperit la Vințu de Jos, în cartierul Vurpăr, iar un altul trebuie să fi existat la Șard și încă unul la Doștat <sup>65</sup>. Un alt mithraeum ar putea fi localizat la Oarda de Jos, la sud de Partoș.

La Decea Mureșului <sup>66</sup> s-a descoperit în 1888 un mithraeum primitiv, săpat în mal, la 7-8 metri deasupra malului Mureșului orientat sud-nord. <sup>67</sup>

În Dacia romană materialul arheologic ne dovedește existența mai multor mithraea și ceea ce e de remarcat e faptul că în unele orașe se găsesc câte trei sau chiar mai multe locașuri de închinare de acest fel. Denumirea lor, *spaelum* (*antrum*), amintește originea lor îndepărtată, când primii adoratori ai lui Mithra își venerau zeul în grote naturale, situate în apropiere de izvoare. Între mithraele descoperite în Dacia, cel mai însemnat este cel din Sarmizegetusa. Templul măsoară 26 m în lungime și 12 m în lățime, fiind precedat, după toate aparențele, de un pronaos la nivelul solului (*apparatorium*). De aici se cobora pe niște scări în sala principală a templului sub forma unei cripte boltite, divizată în trei părți. Partea centrală era un culuar ce constituia corul rezervat-*oficiantilor* și se termina cu o absidă supraetajată (*absidata*, *exedra*), unde se găsea reprezentarea sacrificiului taurului. Înaintea acestei imagini se afla altarul, unde ardea în continuu focul sacru. De-a lungul părților laterale ale criptei se aflau dispuse paralel bănci din zidărie, prevăzute cu un fel de trepte, unde îngenuncheau sau luau loc inițiații pentru a urmări

<sup>64</sup> D. Tudor, *Orașe, târguri și sate în Dacia romană*, București, 1968, p.147.

<sup>65</sup> *Ibidem*, p.136-137, p.177-178, p.140-141.

<sup>66</sup> Adriana Rusu Pescariu și Dorin Alicu, „Templele romane din Dacia”, *Acta Musei Devensis*, 2000, p.80.

<sup>67</sup> Matilda Takacs, „Date inedite în legătura cu mithraeum-ul de la Decea, într-un manuscris de la începutul secolului”, în *Apulum*, XXIV, 1987, p. 173-177.



ceremoniile și pentru a participa efectiv la imesele sacre. Aspectul general al acestei capele, la prima vedere, era acela al unei săli de anese. Și tocmai acest lucru e un indiciu ca ritul principal care se săvârșea acolo era cel al banchetului sacru, la care luau parte toți inițiații. Iar reprezentarea zeului taurocton ne releva mitul esențial al acestei religii. Probabil acest sanctuar posedea mai multe încăperi, printre care putea fi și o sacristie, precum și alte camere folosite pentru post și penitență de candidații la inițiere.

Ritualul sanctuarelor comporta un serviciu zilnic și ceremonii periodice, însoțite de psalmodieri și litanii. Slujba cotidiană a templului consta mai înainte de toate în menținerea flăcării purificatoare și apoi în îndeplinirea celor trei rugăciuni zilnice către soare : dimineața, la amiază și seara. Ceremonia capitală consta însă în prezentarea imaginii zeului taurocton, în timp ce se sunau niște clopoței. Urma apoi masa sacramentală. La serviciul zilnic obligatoriu se adăugau diferite alte rituri legate de inițiere, precum și ceremonii speciale care se celebrau la sărbătorile cele mai importante ale cultului. Templele erau servite de unul sau mai mulți preoți, recrutați cel mai adesea, se pare, din rândul ultimului grad de inițiați - patres. Decî aceasta nu era o regulă absolută, atunci se poate crede ca inițiații primelor trei grade (corax, nymphus, miles) - cel mai adesea trepte pregătitoare ce nu aduceau nici o cunoaștere intimă a misterelor - nu aveau acces la preoție.

Rămâneau celelalte patru grade (*leo, perses, heliodromos, pater*), ai căror inițiați puteau deveni preoți. Și dacă ne referim la patres, cu siguranță că nu toți îndeplineau și funcția de preot, și de aceea riturile proprii inițierii se celebrau de patres cu colaborarea preoților. Aceștia din urmă erau grupați în caste diferite de cele ale credincioșilor și inițiaților de rând, având și ei mai multe grade ierarhice. În afară de supravegherea focului sacru în temple și a ceremoniilor cultice, ei erau cei care trebuia să asiste efectiv la viața religioasă a inițiaților, ținându-le diferite discursuri (litanii), prin care li se împărtășeau normele de conduită a calității lor de credincioși mithraici. Mithraicii erau constituiți în confrerii, fiecare dintre acestea având maximum 100 persoane, număr cerut de capacitatea mică a sanctuarelor. Ca și în alte religii de mistere, membrii acestor grupări se recrutau numai din rândul bărbaților, acest cult neavând nici o inițiere pentru femei.

Acestea fiind caracterele și elementele constitutive ale religiei lui Mithra, putem conchide că mithraismul era o religie bine organizată, cu rituri și învățături capabile să nu lase indiferenți pe cei ce veneau în contact cu ea. Așa se explică marea sa putere de a înfrunta tânara religie creștină, care-și făcea loc în primele secole. A fost deci justificată, măcar în parte, afirmația lui E. Renan, care spunea că: "*dacă n-ar fi triumfat creștinismul, lumea ar fi fost mithraizată.*" La o cercetare atentă a tradițiilor mithraice se disting trei stratificări ale mithraismului, determinate de influențele culturilor cu care această religie a venit în contact. Cea mai veche stratificare reprezintă anticul naturalism al perșilor, în care adorarea forțelor naturale constituie fondul primitiv. Astrologia chaldeiană, impregnată de fatalism, precum și unele mituri ale zeilor ce populau Orientul constituie cel de-al doilea strat în structura religiei mithraice. În fine, această religie se conturează precis prin fuziunea cu unele divinități elenistice și prin împrumutarea artei grecești, care îi impune câteva forme consacrate. În această formă, religia lui Mithra pătrunde în Occident, în partea de vest a Imperiului roman.

Putem observa deci larga răspandire a mithraismului în Dacia, precum și popularitatea de care s-a bucurat această religie în rândurile armatei romane și între civili, mai ales printre cei veniți din Răsărit. Acest lucru se explică prin poziția geografică a provinciei, aceasta fiind situată pe malurile Dunării și străbătută de numeroase nuri, locurile cele mai propice pentru construirea sanctuarelor, care erau condiționate, în exclusivitate, de existența unei surse de apă în apropiere. Faptul în sine are implicații mitologice și culturale. Dar, ceea ce e de remarcat în chip deosebit e faptul că populația băștinașă n-a aderat la cultul lui Mithra decât într-o foarte mică proporție, onomatologia inscripțiilor găsite în Dacia furnizându-ne, cu rare excepții, numai nume de proveniență orientală, greacă, latină etc. De asemenea, se observă o alta trăsătură specifică a cultului mithraic practicat în Dacia, ca de altfel a tuturor religiilor venite prin intermediul romanilor. E vorba de faptul că, în ceea ce privește limba folosită de inscripții și, probabil, și în cult, precum și modelul reprezentărilor monumentale, acestea au o puternică amprentă romană. E normal de altfel, dat fiind că Dacia era o provincie romană în care majoritatea instituțiilor, fie laice, fie religioase, erau copii fidele ale celor din Italia, iar oficialitățile romane doreau și încercau să imprime vieții cotidiene a provincialilor o notă cât mai apropiată de aceea a națiunii stăpânitoare.

Numeroasele sanctuare, precum și nenumaratele inscripții și dedicații mithraice de proveniență dacică sunt un indiciu al faptului că practicantii acestui cult în Dacia romană erau cât se poate de fideli zeului lor protector și că acestia duceau o importantă acțiune de prozelitism. Când creștinismul a ajuns la gurile Dunării a întâlnit aici o puternică opoziție din partea milhraisinului. Din acest conflict au rezultat multe victime printre vechii locuitori ai patriei noastre. Printre acestia se pot enumera: Chiril, Chindeu, Tasiu (Dasius), Emilian de Durostorum. Cel mult, sincretismul în care a intrat cultul mithraic cu alte culte păgâne din Dacia s-ar putea să fi jucat un rol în pregătirea terenului pentru acceptarea monoteismului creștin, care deschidea o nouă eră în lumea antică și deci și pe meleagurile țării noastre.

### Bibliografie

- Cumont Franz, *Misterele lui Mithras*, ed. Herald, 2009.  
Dumitru Tudor *Oltenia romana*. Editia a IV-a, București, 1978.  
*Idem*, *Orașe, târguri și sate în Dacia romană*, București, 1968.  
Macrea Mihail, *Viața în Dacia romană*, București, 1969.  
Nemeti Sorin, *Sincretism religios în Dacia romană*. Presa Universitară Clujeană, Cluj-Napoca, 2005.  
Pioariu I., *Cultul zeului mithras la Apulum și împrejurimi*.  
Rusu Adriana Pescariu și Alicu Dorin, *Templele romane din Dacia – Acta Musei Devensis*  
Sanie S., *Culte orientale în Dacia Romană*. vol II, București, 2000.  
Takacs Matilda, *Date inedite în legătura cu mithraeum-ul de la Decea, într-un manuscris de la începutul secolului*, în *Apulum*, XXIV, 1987.

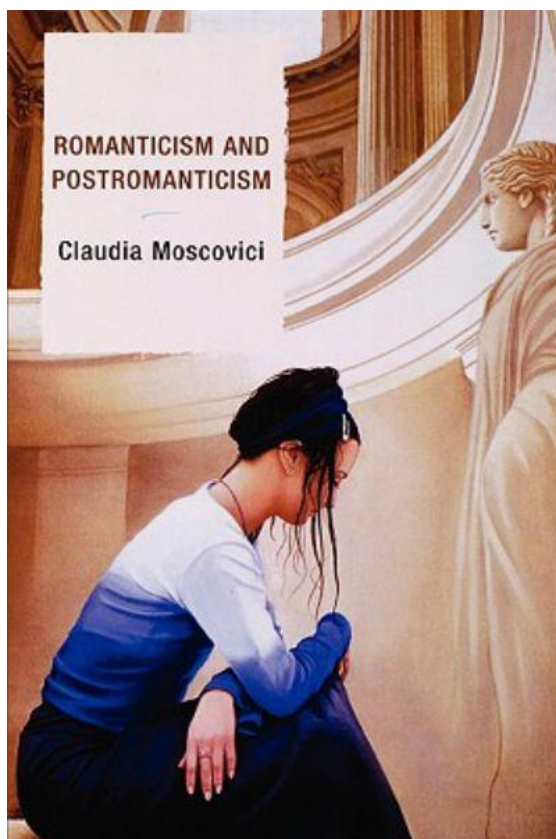
## INTERVIU CU CLAUDIA MOSCOVICI: ROMANUL „ÎNTRE DOUĂ LUMI” (VELVET TOTALITARIANISM) ȘI ARTĂ

Critic literar și de artă  
kmoscovici@hotmail.com



**Redacția:** Ce te-a determinat să aderi la mișcarea post-romantică? A fost un impuls spiritual sau o serie de considerente raționale?

**Claudia Moscovici:** Am aderat la mișcarea post-romantică în 2002 din două motive majore: a) datorită gustului meu personal cu privire la tipurile de artă tradițională, care sunt reprezentate într-un anumit stil și care exprimă attribute pozitive ale vieții, așa cum sunt frumuseșea, senzualitatea și pasiunea b) datorită dezgustului meu personal pentru faptul că acest tip de artă contemporană, foarte apreciată de publicul obișnuit, nu este în mod frecvent expusă în muzeele de artă contemporană sau discutată de criticii contemporani. Ca filosof estetic dar și ca un critic de artă, am vrut să fac tot ce mi-a stat în putere pentru a promova această artă atât de frumoasă creată de artiști foarte talentați din întreaga lume: S.U.A., Mexic, Italia, Vietnam, Belgia, Elveția, România, Brazilia etc. Artiștii post-romantici sunt răspândiți în toate colțurile lumii și ei merită respectul și aprecierea noastră. Exemple de artă post-romantică pot fi văzute pe situl nostru: [www.postromanticism.com](http://www.postromanticism.com)



**Redacția:** Care este părerea ta față de curentele artistice moderne și contemporane?

**Claudia Moscovici:** Ca și critic de artă, sunt pluralistă. Pe blogul meu de artă critică [fineartebooks.wordpress.com](http://fineartebooks.wordpress.com) analizez diverse stiluri de artă. Consider că toate mișcările artistice au valoare și istorie. Nici una nu este lipsită de sens. Modul și motivul apariției lor mi se pare foarte interesant. Estetica analizează ce înseamnă o *artă bună* sau *artă adevărată* riscând să degenereze în insulte și respingeri de ambele părți. Acestea nu sunt fructuoase deloc. Consider că este mult mai interesant să rămânem deschiși în ceea ce privește diversele tradiții și stiluri ale artei și să vedem modul în care ele au contribuit și ce le-a inspirat. În ceea ce privește gustul personal, prefer tradițiile realiste și romantice în pictură, fotografie și sculptură.

**Redacția:** Te consideri o ființă romantică și pasională atunci când vine vorba de artă?

**Claudia Moscovici:** Da. Această latură pasională a mea se găsește atât în aprecierea mea pentru arta romantic – în cele din urmă, mișcarea post-romantică fiind arta pasiunii – dar și în colecția mea de poezii de dragoste (*The Painful Poignancy of Desire*, 2007). Chiar și romanele mele, incluzându-l și pe cel tradus în limba română *Intre Doua Lumi* (Editura Curtea Veche, 2011) exprimă dragostea (pentru familie și țară) și urme de nostalgie. Sunt romantic în sufletul meu,

dar am o sinceră apreciere pentru societatea și cultura contemporană, precum și pentru inovațiile în media și arte, de aici apariția cuvântului *post* în *post-romantism*.

**Redacția:** Mergând mai departe pe drumul vieții tale, ai ajuns să scrii despre regimul Ceaușescu în romanul tău intitulat *Între două lumi* (Velvet Totalitarianism). Cum a fost posibil acest lucru, ținând cont că ești critic literar și de artă?

**Claudia Moscovici:** Încă din perioada adolescenței am vrut să fiu autoare de ficțiune. Evoluția academică a reprezentat doar o carieră sau un loc de muncă. A fi scriitoare de ficțiune dar și critic de artă pe de altă parte este identitatea mea, pasiunea mea. Scriind despre artă și romane este doar un lucru de consum, nu ceva ce fac pentru a trăi. De fapt, având în vedere că scriitorii primesc doar între 5-10 % din drepturile de autori, este greu să trăiești doar din scris. Dar recompensa este aceea că poți face în viață ceea ce îți place cu adevărat. Libertate intelectuală. Iar aceasta nu are preț.

**Redacția:** Povestește-ne puțin despre experiențele prin care ai trecut alături de familia ta înainte de 1989.

**Claudia Moscovici:** Tatăl meu a fost un proeminent matematician care lucra pentru Zoe Ceaușescu, fiica lui Nicolae Ceaușescu. Când a participat la o conferință de matematică în Israel el a fost acuzat de spionaj pentru evrei. De asemenea el a fost prevenit că nu i se va mai permite să călătorească în Occident, pentru a participa la conferințele de matematică. Având în vedere că această situație ar fi afectat serios realizările sale în domeniul matematicii – la acestea contribuind schimbul de informații și păstrarea în contact a celor mai noi descoperiri la nivel internațional – precum și agravarea situației în România, cu ocazia vizitei sale la „Institutul de Studii Avansate Princeton”, el a fugit în S.U.A. Mama mea a aprobat această decizie, deși situația era una dificilă pentru noi, având în vedere că aveam familia și prietenii în România. De asemenea, nu am știut dacă ni se va permite de către autoritățile române să emigrăm în S.U.A. pentru a ne alătura tatălui meu acolo. Mama mea a descris o parte din interogatoriile sale de la Securitate în romanul meu *Între Două Lumi*. De fapt, am citit destul de mult despre situația din România în acei ani dar și despre modul de lucru al Poliției Secrete pentru a scrie romanul. Un roman este înainte de toate o lucrare de ficțiune, și nu o autobiografie. Elementele autobiografice aduc în prim plan trăirile personale, în timp ce faptele istorice aduc profunzime și realism. În final, un roman trebuie să aibă caracterizări convingătoare și o structură bună. Toată aceasta este ceea ce autorul creează, având în vedere că fiecare scriitor trebuie să fie un architect al ficțiunii.

**Redacția:** Este S.U.A. un tărâm al drepturilor și libertăților umane?

**Claudia Moscovici:** Dacă romanul meu a fost tradus în limba română, înseamnă că iubesc și aparțin ambelor țări. Ca o persoană care face parte din ambele societăți, văd lucruri bune și rele în

ambele. Având în vedere că am crescut în S.U.A. și am trăit aici cea mai mare parte din viața mea, sunt mult mai atentă la ceea ce este greșit în această țară decât în România. Cu privire la România, amintirile mele din perioada copilăriei vin dintr-o perspectivă idilică și nostalgică, spre deosebire de S.U.A. Această țară îmbrățișează retorica libertății și a drepturilor oamenilor. Ideile americane au fost apărute de-a lungul istoriei, dar au existat și multe încălcări ale idealului american din cauza intereselor politice. Cel mai înfricoșător lucru care se dezvoltă acum în S.U.A. – indiferent ce partid se află la guvernare, Democrat sau Republican – este apariția plutocrației și scăderea claselor de mijloc. Când ariile politice sunt controlate de cei foarte înstăriți, instituțiile democratice devin mai slabe iar oamenii au mai puțină influență și putere politică. Din păcate, așa este situația actuală în S.U.A.

**Redacția:** Ce părere ai despre situația politică din România?

**Claudia Moscovici:** Este imposibil să fiu în cunoștință de cauză sau să am o opinie politică despre o țară în care nu trăiesc. Am vizitat o singură dată România de la vârsta de 11 ani, anul trecut, pentru lansarea cărții *Între Două Lumi*. Din acel moment, am urmărit situația politică citind ziarele și discutând cu prietenii mei români, care locuiesc acolo și care sunt foarte afectați de ceea ce se întâmplă. Ceea ce m-a surprins cel mai mult a situația politică (diviziunile politice create, care au pătruns în fiecare aspect al societății românești, inclusiv în cultură). Acest lucru încerc să-l subliniez prin rolul meu de critic literar și de artă, pe blogurile mele [fineartebooks.wordpress](http://fineartebooks.wordpress) și [literaturesalon.wordpress.com](http://literaturesalon.wordpress.com).

**Redacția:** Care este situația oamenilor de cultură în S.U.A.? Există o implicare a politicului în instituțiile culturale americane?

**Claudia Moscovici:** Cultura în S.U.A. este condusă de bani: arta care produce bani, cărțile care fac bani. Nu este o cultură unde intelectualii au un statut bine stabilit și respectat, trăind independent de bani. Nu mai este relevant deloc dacă ai o influență politică puternică, așa cum era cazul acum câteva decenii. Franța și România, pe de altă parte, sunt țări unde cultura este apreciată, unde oamenii încă respectă dar și aspiră la statutul de intelectuali și artiști. Uneori ei primesc fonduri de la instituțiile statului și de asemenea sunt implicați în viața politică. În Franța și România artiștii și scriitorii sunt vizibili în mod proeminent în fiecare aspect al societății: economie, politică și desigur cultură. În acest caz pot apărea unele capcane în perioade de instabilitate politică, dar în general este un lucru pozitiv. O țară care nu apreciază și nu promovează cultura este o țară care riscă să fie redusă la un standard scăzut de viață. Viața nu înseamnă doar să faci bani și să-i arăți. Este vorba de plăcerea de a merge la teatru, la opera, la muzee sau plăcerea de a citi cărți. Europeanii încă se bucură de acele lucruri. În S.U.A., având în vedere vacanțele scurte și presiunea de a lucra multe ore, există mai puțin timp și dorință de a te bucura de luxul vieții, ceea ce face ca existența umană să fie mult mai plăcută și meritată.

**Redacția:** Te-ai întoarce vreodată în România?

**Claudia Moscovici:** Așa cum am spus, nu am fost în România foarte des, dar încă mă simt acasă în România. Mulți membrii ai familiei mele pe care îi iubesc locuiesc acolo. Mulți dintre prietenii mei locuiesc acolo. Originile mele culturale sunt în România. Am în vedere să mă întorc în țară pentru lansarea cărții mele despre mișcarea de artă post-romantică, *Romantism și Postromantism*. Această carte a fost tradusă de prietenul meu apropiat, criticul și scriitorul D. R. Popa. Cartea va fi lansată la editura Curtea Veche. Dar nu știu când. Având în vedere că țara se află acum în mijlocul unei crize politice și că toată lumea este preocupată de acest lucru, nu e cel mai bun moment pentru a lansa o carte despre o mișcare de artă internațională. Așteptăm un moment mult mai propice. Dar, personal, abia aștept să mă întorc în România pentru acea lansare și pentru a-mi vedea din nou familia, prietenii și cunoștințele.

**Redacția:** Ce mesaj ai dori să transmiți tinerilor artiști români?

**Claudia Moscovici:** Să-și urmeze visele și să facă tot ceea ce le stă în putință pentru ca talentul lor să ajungă în media. Și să creadă în ei înșiși pentru a crea cu cea mai bună motivație. Faima este efemeră și puternic politizată în multe aspecte. Dacă crezi pentru a deveni bogat și faimos, nu ești cinic, ci opusul cinismului: un visător fără speranțe. Creează în domeniul în care ești cel mai bun și în care îți poți impune direcția proprie: dragostea față de artă, muzică și literatură. Dacă aceasta va avea un impact extern asupra altora, atunci poate fi considerat doar un bonus. Pentru mine este un mare privilegiu să încurajez un tânăr talent. Andy Platon și Anthony Icuagu, de exemplu, sunt tinerii compozitori și producători care au făcut muzica video-ului pentru romanul meu *Între Două Lumi*. Sper că voi colabora cu ei și în viitor, la lansarea post-romantismului. Mă bucură colaborarea noastră la această revistă, precum și colaborarea cu Costi Șerban la Revista Gen90. Observ atât de mult talent în multe zone ale României. Este o plăcere și un privilegiu să colaborez cu fiecare dintre voi și să vă încurajez în tot ceea ce faceți. Dacă veți continua să combinați talentul, profesionalismul și perseverența, voi veți fi viitorii lideri culturali ai țării și poate și în străinătate.

Claudia Moscovici este o scriitoare de origine română, stabilită în S.U.A., co-fondatoare a mișcării post-romantice. Este autorul romanelor *Velvet Totalitarianism* (2009) și *The Seducer* (2011). Ca critic de artă și literar a publicat *Romanticism and Postromanticism*. În limba română este publicată cartea „Velvet Totalitarianism” sub titlul *Între două lumi* de către editura Curtea Veche. O puteți găsi pe website-ul editurii: [www.curteaveche.ro](http://www.curteaveche.ro)

## INSTRUCȚIUNI PENTRU AUTORI

Condiții pe care trebuie să le îndeplinească materialele trimise Redacției:

- textele trimise de autori trebuie să se regăsească în unul din domeniile de profil ale revistei;
- materialele autorilor se vor redacta cu diacritice, în Microsoft Word (format .docx, .doc, .rtf), font Times New Roman 12, aranjate în pagină;
- autorii sunt rugați să scrie și câteva cuvinte-cheie (tags);
- articolele vor fi trimise până la data de 25 a fiecărei luni, la adresa de e-mail [terra\\_mater\\_2007@yahoo.com](mailto:terra_mater_2007@yahoo.com)

Pe lângă textul propriu-zis, articolul trebuie să mai cuprindă:

- scurtă prezentare profesională a autorului (maximum 100 de cuvinte), adresa de e-mail a acestuia și instituția în care își desfășoară activitatea;
- bibliografie;
- note de subsol (footnotes) și note de final (end notes), după caz;
- tabele (acolo unde este cazul);
- figuri (acolo unde este cazul).

Redacția își asumă dreptul de a selecta materialele trimise pentru publicare, dar nu își asumă răspunderea pentru afirmațiile din materialele prezentate, aceasta aparținând, în integralitate, semnatarilor textelor trimise.