

ARTICOLE DE PORT IGNORATE DE ETNOGRAFII DIN TRECUT

Cercetarea științifică pe teren a portului popular duce nu numai la o nouă și justă interpretare a evoluției îmbrăcămînții poporului nostru, dar și la descoperiri de piese de port necunoscute.

1. *Cămașa bărbătească cu fustă*. Cercetările întreprinse în regiunea Pitești, sau mai precis în zona etnografică dintre râurile Olt și Dâm-

tul Lăzărești partea de sus se chiamă «trup», la Vernești «ciunpag», iar la Costești «căptuf».

Fusta — elementul principal al acestui tip de cămașă — poate fi formată din mai multe foi, dar de obicei numărul lor este de cinci. Foile nu sunt grupate uniform, ci una în față și patru la spate. Datorită acestei dispoziții a foilor fusteii, spatele ei este încrețit. Apoi e de subli-

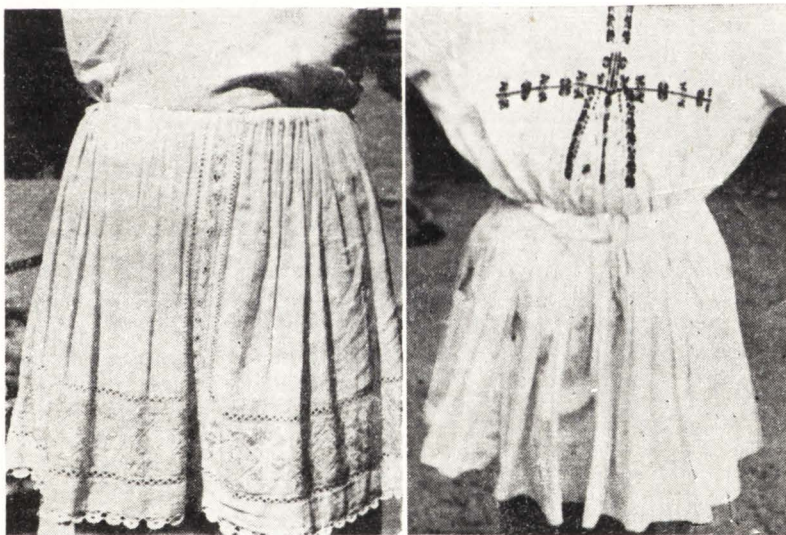


Fig. 1. — Fustanelă la un tânăr din Țara Leriștei, separată de cămașă și fustanelă purtată la cămașa cu «barbur» păstoraască din Debrajina (reg. Sibiu).

bovița, au semnalat un tip de cămașă bărbătească, cu fustă. Cămașa este constituită din două părți și anume partea de sus, care corespunde trupului și se numește «stan» sau «stoan» (Domnești-Argeș) și partea de jos, care corespunde poalelor, denumită «fustă» sau «poale». Termenii cu care sunt indicate cele două părți ale cămășii variază. În comuna Schiș

niat că fusta poate fi atât separată, (fig. 1) cât și prinsă de trupul cămășii (fig. 2).

Cămașa bărbătească cu fustă nu apare întâmplător și doar în regiunea cercetată. Am întâlnit-o la distanțe mult mai mari: Suceava (Dorna-Cândreni), Pipirig (Bacău), Valea Bistriței, Țara Loviștei. În Sudul Transilvaniei am constatat prezența cămășii cu fustă în imediata

apropiere de regiunile sudcarpatice (Vale Săliște, Poiana, Dobrajina etc.). Chiar și termenii sunt uneori similari. Astfel, în comuna Doftreana (Bacău) trupul cămășii se chiamă « stani », iar poalele « fuștă ».

Prezența fustei, ca element constitutiv al unui tip de cămașă bărbătească, arată, fără

2. *Opinca păstorească.* Opinca era considerată ca o piesă de port cu structură morfologică uniformă. Doar opinca cu gurgui de Hunedoara fusese menționată ca o curiozitate. Adevărul este că opincile capătă, în raport cu relieful, clima și ocupațiile, cele mai variate forme. Opinca păstorească reprezintă un caz tipic de

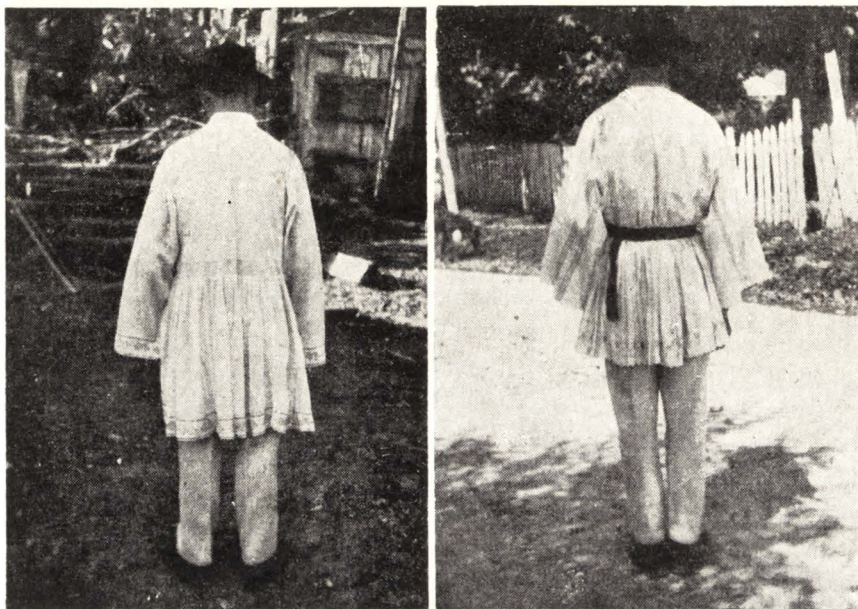


Fig. 2. — Cămașă cu fustă prinsă de trup, a unor locuitori din comuna Valea Danului și din comuna Oiești.

îndoială, existența în trecut a unei unități mai mari a portului din Sud-Estul european, care cu timpul s'a destrămat. Cămașă cu fustă dela noi este înrudită cu fustanela dela Albanezi, Macedoromâni etc. și trebuie privită ca un articol de port iliric, folosit neîntrerupt până în zilele noastre.

modificare structurală, datorită îndeletnicirii păstorești. În genere, opincile se fac dintr'o bucată de piele dreptunghiulară, îngurzită la marginea anterioară și încrețită în treimea anterioară, pe margini. Prin aceste operațiuni tehnice se obține o opincă simetrică. Opinca păstorească este însă asimetrică, iar asimetria provine din faptul că această opincă se face dintr'un dreptunghi de piele, căruia i se taie colțul intern dela extremitatea anterioară. Din cauza creșterii colțului interior amintit, după îngurzire, gurguiul (vârful) opincii se răsucește dela sine și se lasă înafară (fig. 3). Cum se explică recurgerea la această asimetrie? Păstorii pornesc dimineața pe pajiști cu oile, când stropii de rouă sunt încă mari: dacă gurguiul ar fi normal, păstorul ar isbi iarba umedă direct cu partea îngurzită și roua (sau apa de ploaie) și-ar face ușor loc în opincă; în cazul gurguiului răsucit înafară, iarba este isbită întâi cu « burta » gurguiului, iar apa nu se mai poate strecura în opincă.

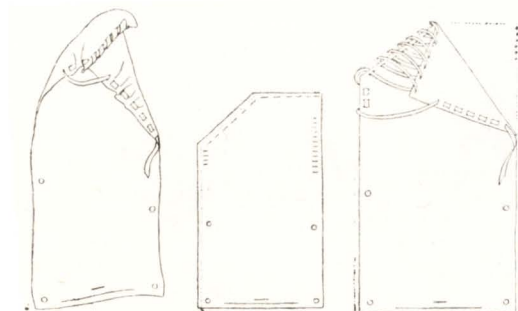
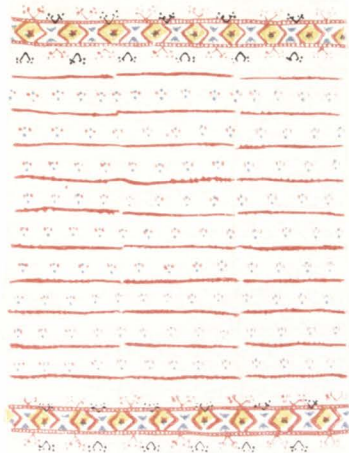


Fig. 3. — Cășitul și îngurzirea unei opinci păstorești.

Menținerea acestui articol de port se poate explica prin adaptarea lui perfectă din cauza lărgimii, pentru toate muncile, ca și la călărit. Nu este deloc o întâmplare că fustanela este un articol de port păstoresc sud și nord-dunărean.

Opinca păstorească are o largă răspândire în regiunile carpatice și subcarpatice, o parte din Munții Apuseni, Rodna etc., prezentându-se sub forma mai multor tipuri și variante.

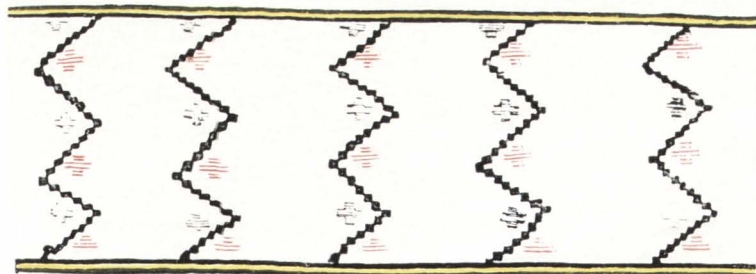
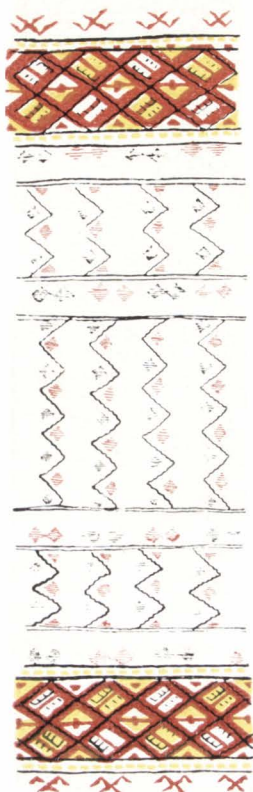
FL. B. F.



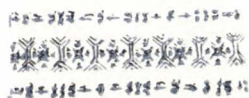
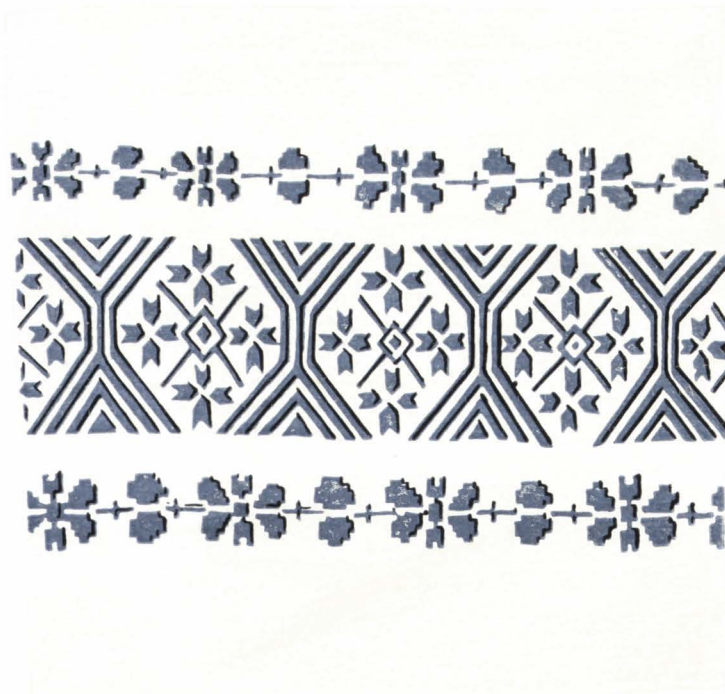
«Felegă de masă» (față de masă), din cânepă, în 2 ite zădiește, cu alesătură în degete; Valea Neagră de Sus.



«Tindeu de culme», în 2 ite zădiește, cu alesătură în degete, din anul 1880; Valea Neagră de Sus.



«Felegă de brâncă», cu alesătură în degete; Valea Neagră de Sus.



«Felegă pentru prescură», cu alesătură în speterează; Criștiorul de Jos