

ARTA POPULARĂ ÎN SATELE SPECIALIZATE DIN SUDUL RAIONULUI BEIUȘ, REGIUNEA ORADEA

de TANCRED BĂNĂȚEANU

Regiunea din Sudul raionului Beiuș, mai ales malul drept al Crișului Negru, are aspectul unei mari uzine cu multe ateliere. Nu poate fi vorba aici de organizații de bresle sau frății, cum există de multe ori în Transilvania, Moldova și Țara Românească — cel puțin nu avem documente care să ne confirme acest fapt — dar apar aspectele unei specializări meșteșugărești a satelor, cu caracteristici interesante.

De obicei satele din restul țării au câte un cojocar, un fierar, un dulgher, specializarea neavând aspectul unui fenomen masiv — singura excepție este constituită de olari care sunt mai totdeauna grupați în satele unde au materia primă necesară la îndemână.

Sudul raionului Beiuș este totuși una din acele regiuni din țara noastră, în care, datorită unor condiții specifice, apare specializarea unui grup numeros în cadrul satului. În această zonă specializarea pe sate este următoarea:

Olari: Criștiorul de Jos, Săliște, Lebeceni, Cărpinet,
Valea Neagră de Jos, Lelești, Cămpanii de Sus.
Fierari: Vărzași, Vășcău.
Sumănari: Sârbești.
Lădari: Budureasa.
Cojocari: Vășcău, Cămpanii de Jos, Beiuș, Delani,
Remetea, Finiș, Nimăiești.
Cismari: Cărpinet, Vărzarul de Jos.
Cioplitori în marmoră: Vășcău.
Cioplitori în piatră (cruci): Cusiș.
Rame de ferestre: Rieni.
Spătari: Valea Neagră de Jos, Rieni.
Scărari: Cresuia.
Rotari: Feneriș.
Juguri de boi pirogravate: Tărcăița.
Tăbăcari: Beiuș, Căbești.
Dubăși: Budureasa.
Lemnari (furci, greble, juguri): Criștiorul de sus, Fânațe.
Linguri, fuse: Budureasa.

În afara ocupațiilor legate de specializare, populația se ocupă cu creșterea vitelor (oi, vaci, boi, cai mocănești, porci Mangalița), cu pomicultura, făcând și comerț foarte dezvoltat de fructe (nuci, prune, mere, struguri), cu pescuitul, lemnăritul (foarte mulți sunt stânenari, mai cu seamă în satele dela poalele munților), vărăritul și cu mineritul (molibden, cuarțit, aur, marmoră, piatră, var, etc.).

Agricultura este redusă. Se cultivă mai ales cartofii, floarea soarelui, plante furajere și mai ales cânepă, ceea ce a dus la o mare dezvoltare a industriei casnice textile. Mulți se ocupau cu vânătoarea, pescuitul și cu vânătoarea de albine (bărcuțul), pe care am găsit-o practică și acum în Criștiorul de Sus.

Cauzele specializării intense și masive în această regiune sunt mai multe. În primul rând, firește, specializarea apare și aici în urma transformării produselor în marfă, a dezvoltării piețelor de desfacere. Totuși, aceasta nu ar fi încă suficient pentru a explica aspectul masiv al specializării în această regiune.

Regiunea cercetată, după cum am văzut, nu are o agricultură care să satisfacă măcar nevoile populației. În cadrul relațiilor de producție feudale, această feudă, una din cele mai importante ale episcopiei de Oradea, avea un rol însemnat datorită bogățiilor subsolului, a fructelor și a materialului lemnos. Populația de aici era utilizată să lucreze în acest sens pentru episcopie, deoarece nu exista nicio rentabilitate a exploatării agricole. Din această cauză exploatarea feudală a avut de obiect materiile prime existente: piatră, var, marmoră, metale, lemn, piei, lână și fructe.

Condițiile grele de viață ale populației din această regiune, accentuate și de lipsa produselor agricole, obligă la căutarea altor resurse pentru trai, la găsirea unor ocupații care să-i satisfacă nevoile. De unde la început populația este forțată să lucreze în mai multe domenii, la un moment dat, în procesul de producție feudală, ia naștere specializarea masivă în mai multe direcții. Primele exemple de specializare, care trebuie să fi fost în domeniul fierăritului și probabil și al olăritului, au fost suficiente pentru a permite apoi dezvoltarea specializării în toate ramurile de producție. Procesul specializării a fost ajutat și de existența din belșug a materiilor prime necesare: lut, coloranți minerali, fier, lemn, lână, piele, marmoră, piatră, var etc. Deci și talentul creator al populației din această regiune s'a canalizat în direcția creațiilor artistice populare care încercău să valorifice tocmai aceste materii prime existente.



Vom încerca, în articolul de față, să analizăm problemele puse de creația artistică populară în cadrul următoarelor sate specializate:

Lădari: Budureasa.

Șumănari: Sârbești.

Fierari: Vârzari.

Olari: Criștiorul de Jos, Săliște, Leceeni, Cărpinet, Valea Neagră de Jos, Lelești, Cămpanii de Jos, Vârzarii de Mijloc.

Din istoricul specializărilor cu care ne ocupăm, avem date prea puține. Informații mai precise există în legătură doar cu fierăritul.

La sfârșitul secolului al XIII-lea, episcopul de Oradea căpătase dela regele Ungariei dreptul de minerit în munții Beiușului și ai Băiței (Băița, Craiova, Vașcău, Petroasa etc.)¹.

Importanța exploatării subsolului, în această feudă, este atât de mare, încât una din primele cetăți din piatră ce se construiește în Transilvania a fost cetatea dela Feniș, care avea rolul să apere minele din această regiune.

De fapt însă mineritul, mai ales cel aurifer, este de tradiție mai veche în munții Bihariei. Băița era exploatată încă de coloniștii lui Traian și a aparținut

¹ Cf. Gh. Fejer, *Codex Diplomaticus Hungariae*, Budae, 1834, v. II, p. 158; cf. și Bunytay Vincze, *A varadi püspökseg története*, Nagyvarad, 1884, v. I, p. 105 și 113-114.

ocolului miner dela Roșia: Alburnus Major, unde funcționa un *procurator aurariorum*. În 1343, Băița ia o mare desvoltare; este oraș și minele sale sunt vestite în toată țara, minereul fiind strâns la Beiuș, de unde este trimis mai departe¹. După desființarea, în 1556, a episcopiei de Oradea, satele Beiușului se împart între Voievodul Transilvaniei și nobilii locali. Incepe acum cu mai mare putere exploatarea minieră cu profituri mari pentru stăpâni și, în a doua jumătate a secolului al XVII-lea, se deschid topitoriile de fier (magh. Koho = cuptor; popular « cou ») dela Briheni, Chișcou (« kis koho » = « coul », cuptorul mic) și Vașcău (cuptorul pentru fier), care ia acest nume abia acum, târgul numindu-se anterior Craiova (slav kpaŭ = sfârșit, margine)².

Topitoria dela Vașcău este distrusă de Turci și apoi refăcută la începutul secolului al XVIII-lea, de episcopul N. Csaki, care avea mari venituri din aceste topitorii. Acesta mai înființează la Drăgănești și o fabrică de unelte agricole, pentru o dublă exploatare a țăranimii din regiune. Toate acestea, pe spinarea țăranilor. Menționăm astfel că administratorul domenal din Vașcău, Ioan Herdovici, a impus satelor din regiune să cumpere cu 34 florini renani pe sat, praf de cărbune, provenit din măturarea depozitului topitoriei de fier din Vașcău³. Iar pentru aceeași topitorie din Vașcău a lui Csaki, tot satele din jur au transportat materialele. Astfel sătenii din Ghighișeni se plâng în aceeași jalbă, mai sus citată, că la aducerea grinzilor celor mari pentru topitorie, li s'au rupt 12 lanțuri.

Din toate aceste topitorii nu au mai rămas acum decât ruine, ultima care a mai funcționat fiind aceea dela Vașcău, care s'a închis prin 1884.

Astfel se ajunge la o desvoltare a mineritului și a ocupațiilor legate de minerit; fierăritul, de pildă, care însă nu este exclus să fie și anterior datei înființării topitoriilor. Prin extensiunea mineritului și datorită cauzelor apariției specializării unele sate, cum ar fi de pildă Bărăști (acum face parte integrantă din Vașcău) și Vărzari, se specializează în fierărit. Inafară de aceste sate specializate mai erau câțiva fierari și în Cărpinet și, firește, câte un fierar în toate celelalte sate ale regiunii.

În legătură cu celelalte specializări există doar informații de tradiție orală pentru epocile mai vechi. Din aceste informații reiese că atât sumănarii din Sârbești, lădarii din Budureasa cât și olarii din Săliște, Lehecenii și Cărpinet, practică meseria în orice caz din epoci anterioare pătrunderii capitalismului în această regiune. Desvoltarea specializării a fost ajutată mult de existența lutului și a coloranților minerali în satele de olari, și de pădurile mari de fag dela Budureasa, unde s'a desvoltat lădăritul.

Având la bază aceiași factori determinanți, se pare totuși că mai sunt și alte elemente care au contribuit la orientarea spre o specializare sau alta. După tradiția locală se susține că sumănarii din Sârbești au fost aduși din Sudul Dunării pentru lucrul la mine și că, cunoscând sumănăritul, s'au specializat în această direcție atunci când s'a intensificat procesul de specializare.



Este foarte greu, din lipsa de documente în această problemă, cât și din lipsa de obiecte, să stabilim precis atât aspectul problemelor specializării, cât

¹ C. Pavel, Beiușul și Cetatea Finișului până la ivirea Turcilor în Bihor, în « Almanahul Bihorului », 1922, p. 86.

² Cf. Györfly Istvan, A feketekörösvölgyi magyarság települése, Budapeșt, 1914, p. 5.

³ Jalba din 1756 a unor sate împotriva administratorului domenal din Vașcău, Ioan Herdovici, în Arhiva Jud. Bihor, « Generalis Congregatio », seria 20.

și conținutul și forma artistică pe care o îmbracă obiectele create în satele specializate pe care le studiem. Greutatea aceasta mai provine și din faptul că în țara noastră au coexistat mult timp rămășițe ale relațiilor de producție feudală cu cele capitaliste, ceea ce împiedecă o mai precisă delimitare a unor elemente sau forme noi, capitaliste.

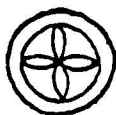
Din această cauză vom prezenta acum creațiile artistice realizate în aceste sate, considerând formele tradiționale care apar drept specifice feudalismului, pentru a trece apoi la analiza problemelor pe care le pune specializarea în aceste sate, în capitalism, cât și a transformărilor pe care le suferă creațiile artistice din satele specializate, în această orânduire.

L E M N

Lăzile de zestre care se fac la Budureasa-Răcoia sunt vestite în toată regiunea. Lădarul stă în pădure 2—3 săptămâni în care timp lucrează, din lemn de fag, piesele componente pentru 12—15 lăzi pe care le și afumă acolo, într-o instalație anume amenajată¹. Piesele detașate le încheie apoi, la reîntoarcerea acasă. Tot acasă le și ornamează, cu ajutorul unui instrumentar foarte simplu: un compas din lemn și un «horj», cuțit mic cu vârful întors. Lădarul se ornamează pe toată suprafața ei. Ornamentele utilizate sunt, în primul rând, suprafețe limitate, după cum se poate vedea mai jos:



cocârla



roata



bradul

Deși lădarul își poate permite orice fantezie în îmbinarea elementelor ornamentale ale unei lăzi, totuși există anumite reguli peste care el nu trece, în privința câmpilor ornamentali, a dispoziției motivelor, a simetriei. Astfel, de pildă, nu va pune brazi sau roate pe picioarele lăzii, ci numai un câmp limitat cu linii diagonale; nu va orna părțile laterale ale capacului etc. În general, ornamentația lăzilor este oarecum rigidă și are valoare mai ales prin compoziția simetrică și alternantă a motivelor, prin vioiciunea ritmică (fig. 1). Deși elementele ornamentale sunt foarte reduse, totuși lădarii din Budureasa reușesc să realizeze foarte frumoase ornamente artistice pe lăzile pe care le confecționează.

Elementele ornamentale utilizate merg pe linia unei vechi tradiții, atât «cocârla» cât și «roata» fiind caracteristice, din timpuri foarte vechi, ornamenticii populare și, în special, ornamenticii lemnului. Formele ornamentale utilizate la Budureasa vădesc o fază evoluată a ornamenticii față de structura ornamentală a pieselor de mobilier, manifestată în arta noastră populară. Spre deosebire de caracterul general al ornamenticii mobilierului din țara noastră, unde ornamentul, realizat de obicei din linii încrucișate, vădește o concepție primitivă și servește la umplerea suprafețelor, lădarii din Budureasa compun

¹ Este interesant de accentuat această formă de muncă cu atelier la locul unde există materia primă. În specializare, atelierul meșteșugarului este de foarte multe ori nestabil. Astfel, sumănarii lucrează prin satele din regiunea în care își vând marfa pe cereale.

câmpul ornamental, și utilizând specificul dimensional al suprafeței pe care trebuie să o ornamezeze, îi adaptează ornamentele cele mai adecuate. Lădarul stabilește întotdeauna un echilibru al suprafeței și formei prin ornamente care accentuează liniile de contur ale obiectului.

«Cocârla» este elementul care permite meșterului lădar îmbinarea diferitelor ornamente și umplerea armonioasă a golurilor, pe axe simetrice. «Bradul», unul din elementele realiste mai nou introduse, dă vioiciune gamei ornamentale.

Îmbinarea ornamentelor la lăzile din Budureasa sunt de efect și ar putea constitui creații artistice valoroase dacă ar fi îndrumate și ridicate peste nivelul la care s'au oprit, dezvoltând fantezia creatoare a meșterilor.

FIER

Singurul sat în care fierăritul a îmbrățișat forme masive de specializare este Vârzarii de Mijloc, sat vestit de fauri. Așezat în regiune deluroasă, satul este izolat de șosea, dar numai la 3 km de Vașcău. E un sat destul de mic, acum cu 120 de familii, și care ține de fapt de Vârzarul de Jos, de care nu este despărțit prin nimic. Cu toate acestea se observă o dezvoltare proprie.

Din tată în fiu se păstrează aici tradiția meseriei de fierar ce se practică de sute de ani în sat. În trecut nu era gospodărie în sat în care să nu existe și un atelier de fierărie. Și nu toți fierarii lucrau aceleași obiecte ci erau specializați, unii în coase, alții în topoare, alții în fiare de plug etc.

La Vârzari se confecționează barde, securi și topoare diferite pentru felurite folosinți, coase, seceri, fiare de pluguri și diverse alte obiecte și unelte de fier. Unele din aceste obiecte au diferite ornamente pe ele, stanțate. Ornamentele sunt diferite, în primul rând după categorii de obiecte, și, în al doilea rând, dela faur la faur.

Există mai multe motive practice care determină existența acestor elemente ornamentale. În primul rând, pentru a se recunoaște marfa fiecărui faur, ele constituie deci semnul de fabrică, de atelier, fiecare faur, avându-și semnul

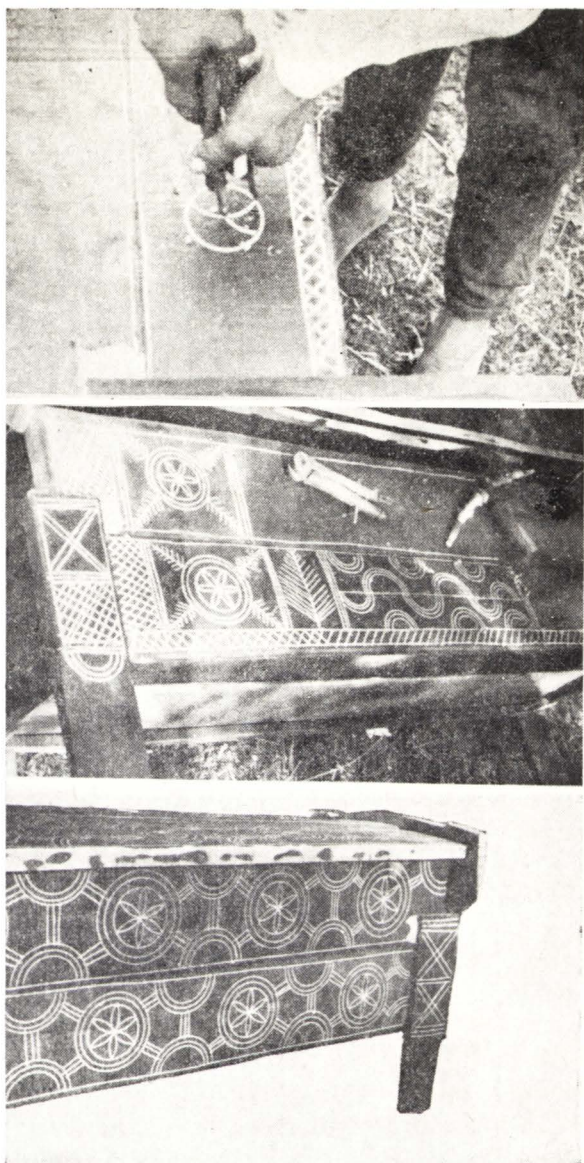


Fig. 1. — Ornamentarea lăzilor de Budureasa.

propriu, sau după cum vom vedea, o variantă a tipului respectiv de semn. Semnul meșterului mai servea și la recunoașterea mărfii în caz de reclamație sau dacă se strica prea repede, pentru reparații, obiectele fiind vândute pe garanție.

Pe de altă parte, ornamentele acestea se fac mai ales la securi, pentru ca atunci când se taie butuci cu ele, când se crapă butuci pentru a se face metri, să nu sară securea afară.

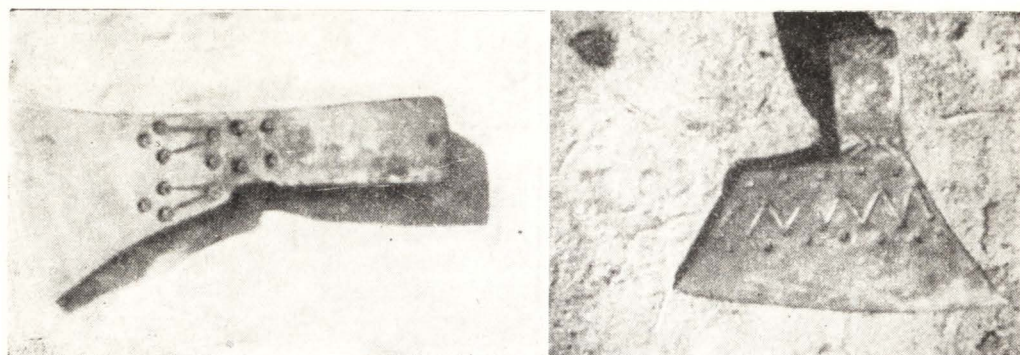
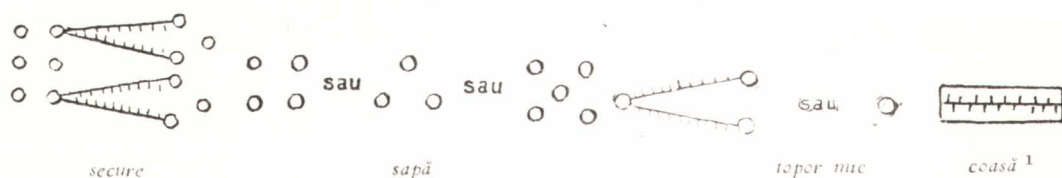


Fig. 2. -- Ornamente de securi.

Credem că valoarea principală a acestor ornamente a fost aceea de semn de meșter, semn de fabricație. Aceasta denotă o formă incipientă de breaslă, chiar dacă nu e vorba de o formă bine definită și organizată, la fel cum concentrarea meșteșugarilor în același cartier sau pe aceeași uliță este de asemenea semnul embrionului de breaslă.

Ornamentele se adaptează organic la forma și dimensiunea obiectelor, subliniind linia caracteristică a formei obiectului. Obiectele mai mici au firește, ornamente mai mici, obiectele rotunjite au ornamente adecuate, în sfârșit, securile au ornamente mai bogate, pentru a servi scopului menționat mai sus.

Iată acum câteva tipuri de semne ornamentale, după categorii de obiecte:



Dela aceste semne, care au o serie de variante, s'a ajuns la ornamente mai complicate, datorate unor meșteri mai buni, mai talentați, ornamente care să satisfacă și gustul artistic al cumpărătorului (fig. 2).

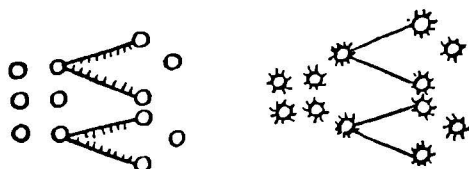
Amplificarea dela semn la ornament s'a făcut prin combinarea și repetiția elementelor ornamentale. Cazul acesta este identic cu cel din marele centru specializat de fierari din Rimetea, raionul Turda, regiunea Cluj, cât și cu cel al fierarilor țigani din regiunea Craiova. Aceștia din urmă au ajuns însă la forme artistice superioare amplificând și îmbogățind semnul, transformat în ornament. Nicăieri însă nu se poate distinge atât de bine ca în Vărzari semnul de fabrică, foarte deosebit dela meșter la meșter.

¹ Semnul lui Gavra Moise a Șandorii, singurul meșter de coase care mai există în sat, în vârstă de 76 ani.

După cum se poate observa, elementele componente ale acestor semne ornamentale sunt: cercul, O, unghiul <. Am văzut cum compoziția lor diferă după categorii de obiecte. După meșteri, variantele pot fi următoarele:



Alte variante pot rezulta și din numărul cercurilor sau al unghiurilor care intră în compoziția ornamentală a semnului. Astfel, Gavra Ion pune la securi șase cercuri grupate, iar Pat Gh. patru cercuri.



Diferența constă la aceștia doi atât în faptul că unul are șase cercuri și altul patru cercuri, cât și în faptul că la unul, unghiurile sunt cu zimții înafară și la celălalt înăuntru; la unul, cercurile sunt simple, iar la celălalt, dințate.

Semnele ornamentale se aplică la diferitele obiecte în locuri precis stabilite. La coase și la sape se pune numai pe partea care cuprinde mânerul (« la măsca »), la topor, secure etc. pe fețe, iar la barde, numai pe o parte pentru ca semnul ornament să nu scâmoșeze lemnul la cioplit.

Semnele acestea ornamentale se imprimă în fier prin stanțare, înainte de a se căli obiectul, cât mai este puțin cald. Sunt numai trei feluri de stanțatoare (« împeștritori » cum li se spune).

Un alt aspect care merită să fie reținut este acela al formelor perfect armonioase a produselor din fier confecționate la Vărzari.

S U M A N E

Sumănarii din Sârbești lucrează opt feluri de sumane pentru satele din partea sudică a raionului Beiuș și pentru alte șapte grupuri de sate din regiunea Arad (Grupul Ineu, Moroda, Sicala, Vidra, Honțisor, Buteni, Cermei). Tipul este același și în croit și în compoziția ornamentală și în locul câmpilor ornamentali, iar variantele diferă numai în funcție de forma și dimensiunile ornamentelor din postav de diferite colori aplicat, de ornamentele realizate prin cusături și de colorarea predominantă utilizată la postav. De obicei se ornamează gulerul, tivitura de jur împrejur și la încheieturi, piepții, buzunarele, subsoara și colțurile de jos (fig. 3). Ornamentele constau din tăblii de postav, albastre sau roșii (mai ales pentru Arad), pe care se fac cusături cu mătase foarte variat colorată sau pe care se aplică postav colorat: roșu, verde, albastru, negru, galben, alb, decupat în formele cele mai felurite. Elementul ornamental de bază este acela

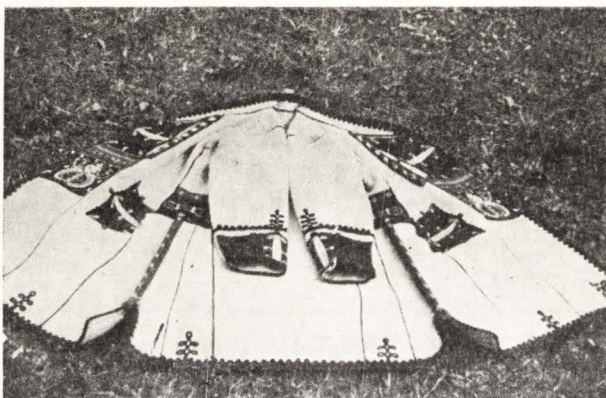


Fig. 3. — Suman din zona Sârbești-Vaşcău.



*Fig. 4. — Suman (« şubă »)
din zona Buteni-Arad.*



*Fig. 5. — Suman din zona
Sârbești-Vaşcău.*

realizat din decuparea postavului. Restul elementelor ornamentale sunt complementare și nu fac decât să accentueze acest ornament de bază. În afară de tăblia mare de postav albastru, specifică sumanelor din zona Sârbești-Vaşcău, se mai cunosc opt tipuri de ornamente realizate din postav decupat, al optulea tip de suman fiind o variantă în ornamentele complementare ale unuia din cele șapte.

În forma lor schematică cinci din aceste tipuri ornamentale sunt de fapt variante ale unui aceluiași element tip: « cârligul ».

Ultimul tip este realizat dintr-o gamă cromatică de suprapuneri a unor fâșii zîmțate de postav colorat, care alcătuiește o foarte fină și armonioasă ornamentație.

Se mai utilizează suita șulnegru pentru pazmanteria des aplicată (fig. 4, 5, 6). Pe tăblia dela piept se brodează de obicei anul confecționării sumanului, care apare de asemenea ca un element ornamental. Chiar în cadrul aceleiași variante există deosebiri în ce privește ornamentele, prin cusături cu mătase colorată. Deși variantele ornamentale au o oarecare fixitate, de care trebuie să țină cont meșterul pentru a satisface gustul cumpărătorilor din regiunea respectivă, totuși aceasta nu îngreuează talentul creator al meșterului care are posibilitatea și chiar realizează variații nesfârșite în compoziția ornamentală și cromatică. Menționăm că ornamentația diferă în mici amănunte și dela meșter la meșter, care poate fi identificat după obiectele create. Și firește, sumanele diferă în croit și ornamentală dela cele bărbățești la cele femeiești, care sunt mult mai împodobite.

În afară de frumusețea ornamentelor, finețea cusăturilor și armonia, policromă, care se detașează pe fondul alb al pănurei de suman, măiestria artistică a creatorului popular, care valorifică din plin posibilitățile materiei prime și a structurii obiectului, a marcat cu un șiret de postav colorat liniile croiului și marginile și a plasat câmpii ornamentale în locurile esențiale ale piesei: guler, piept, buzunare, mâneci. În felul acesta a reușit să integreze perfect ornamentul în structura piesei, dând un tot organic, de o deosebită frumusețe, piesa căpătând astfel viață, ceea ce mărește valoarea sa artistică, care rezidă în special în ornamentica bogată, variată și deosebit de armonioasă, cât și prin ritmul viu cromatic.

Trebuie menționat faptul că deși fiecare sumănar își are satul sau grupul de sate în care lucrează în mod special — unde lucraseră și tatăl și bunicul



Fig. 6.—Suman («șubă») din zona Sicula (foto P. Petrescu).



său, deci clientela sa — totuși știe să facă toate variantele de sumane, căci în tinerețe, în timp ce învăța, mergea în toate grupele de sate. Inovațiile ornamentale se datoresc atât talentului creator al meșterului, cât și cererilor și gustului clienților care impun uneori un anumit ornament, fără însă ca acesta să nu se integreze stilului artistic local sau regional.

C E R A M I C A

Ceramica produsă în cele opt sate de olari servește toate necesitățile gospodăriei: oale pentru fiert, ulcioare pentru apă, oale de lapte, oale mari de ulei, magiun, untură, cănițe, blide etc. Cu blidele mai frumoase se ornaște și interiorul caselor. Diferențele între sate nu sunt mari. Mai importante deosebiri se observă însă între ceramica nesmălțuită și ceramica smălțuită. În general, olarii din Săliște, Lelești, Cărpinet nu prea obișnuiesc să smălțuiască oalele; în schimb, ceramica din Leheceni, Criștior și Valea Neagră de Jos este de obicei smălțuită. Se observă că satele mai vechi în această specializare utilizează smalțul, care cere mai multă îndemânare și ca tehnică și ca ornamentare, pe când olarii din satele în care specializarea apare ca un fenomen mai recent, au rămas la oalele nesmălțuite. Ei au totuși realizări artistice deosebite. În general însă, recipientele de apă se fac nesmălțuite, iar celelalte vase se smălțuiesc.

Formele vechi de vase, nesmălțuite, au ornamente foarte simple, realizate cu pensula



Fig. 7. — Vechi forme de vase nesmălțuite din regiunea Săliște.

și degetul în alb, roșu și negru (fig. 8). Oalele nesmălțuite se vând mai mult în regiunea Deva. Aceste vase se caracterizează prin simplitatea elementelor ornamentale și a coloritului care dă totuși o deosebită vioiciune ritmică. Ornamentele sunt extrem de simple. Pe fondul cărămiziu al vasului se trag, cu pensula, dungă alternându-se simetric și ca grosime și ca culoare, în negru, roșu și alb. Pe axul central (de obicei alb) al acestui brâu se trage o dungă roșie care primește



Fig. 8. Ornament «pană de Săliște».



Fig. 9. Ulcier din Republica Cehoslovacă (din revista «Věci a lidé», 1952, nr. 7-8, p. 384).



Fig. 10. — Ulciare din Glegera (raionul Baia de Aramă, Reg. Craiova).

o formă șerpuită prin întinderea vopselei cu degetul, în timp ce vasul este învârtit pe roată.

Un ornament, numit «pană de Săliște» se execută de asemenea cu pensula, cu foarte multă îndemânare, în aceleași culori.

Primul ornament este foarte caracteristic regiunii cercetate, dar apare în Republica Cehoslovacă, iar la noi în țară la ceramica veche de

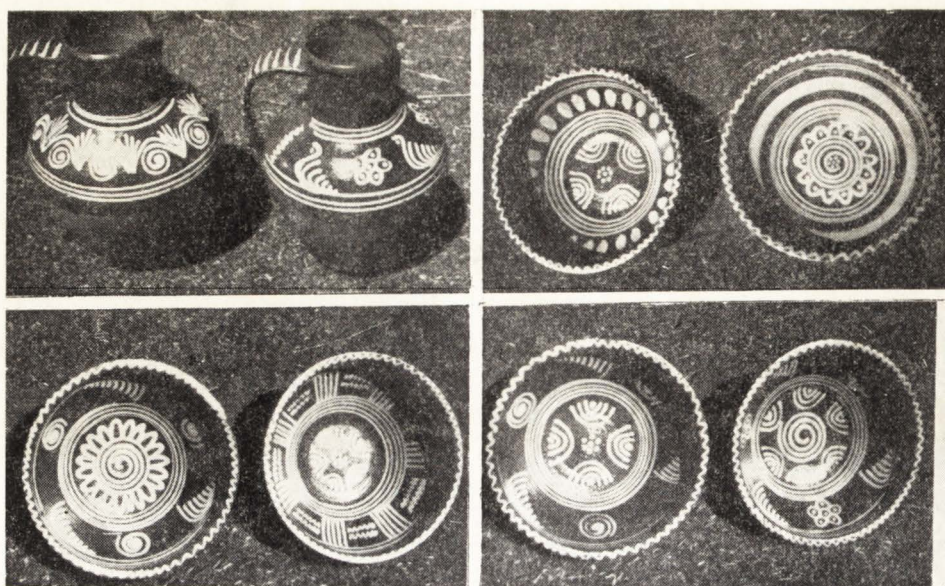


Fig. 11. — Ulicioare și blide din Leheceeni.



Fig. 12. — Alt model de vas nesmălțuit.

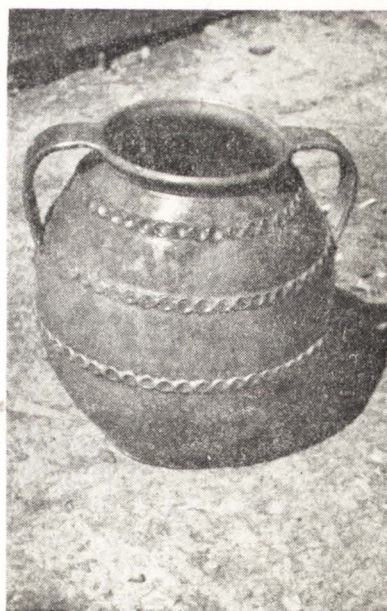


Fig. 13. — Chiup cu brâne alveolate.

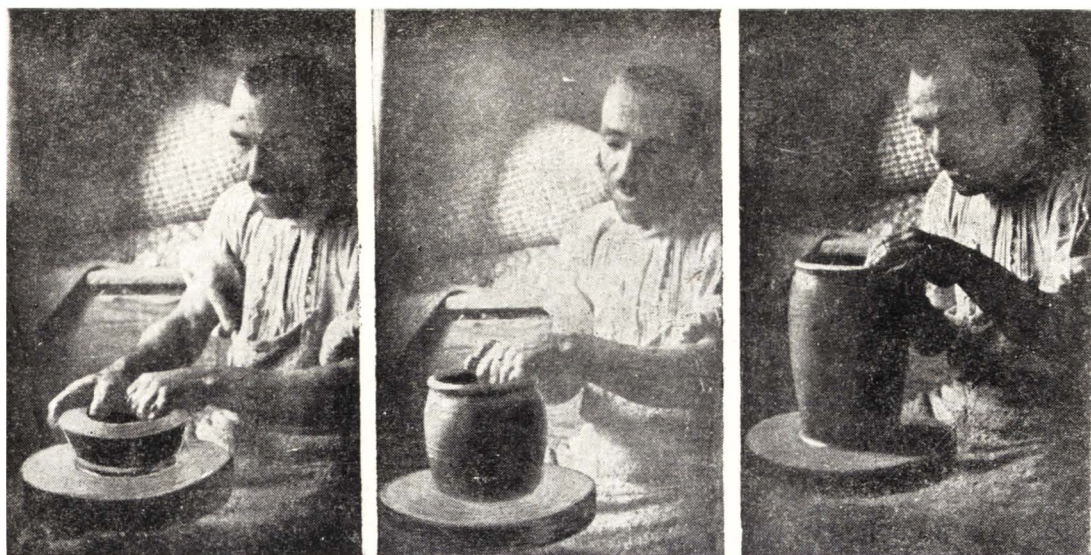


Fig. 14. — Meșter bîlșorean la lucru.

Corund, la Vadul Crișului, Biniș (Banat), Glogova (regiunea Craiova) (fig. 10) și până în Sudul Dunării.

Vigoarea este îmbinată cu eleganța formelor și finețea ornamentală. Formele au o deosebită puritate a liniilor, care sunt mai accentuate de câmpii ornamentali, dispuși tocmai în locurile care permit scoaterea în relief a îmbinării liniilor curbe.

Utilizarea smălțului a obligat modificarea motivelor ornamentale, deoarece a doua ardere a oalelor, necesară smălțuirii, topește roșul utilizat în vechea ornamentație. Iar lipsa tricromiei anula compoziția ornamentală tradițională.

Astfel, apar elemente noi, impuse însă în mare măsură și de utilizarea cornului, cu care începe să se ornamezeze, în locul pensulei și a degetului. Este uimitor cum numai cu 7—8 elemente ornamentale — și aici sunt meșteri mai ales olarii din Leheceni — se obțin compoziții ornamentale dintre cele mai variate. Un olar din Leheceni avea, din cca 300 de vase, peste 60 de ulcioare și bide cu compoziții ornamentale diferite (fig. 11).

Dintre elementele ornamentale mai frecvente la ceramica smălțuită semnalăm:



Cu ajutorul acestor câtorva elemente ornamentale se realizează nespuse de frumoase variații ornamentale, pline de imaginație, grație și ritm, care ega-
lează aproape ceramica de Hurez.

Necesitatea introducerii smălțului provine și din cauza cererii pieței Aradului, mai pretențioasă în produse ceramice de bună calitate și, în orice caz, smălțuite.

Aceste ornamente de oale smălțuite trec apoi ușor și la oale nesmălțuite, acolo unde tehnica smălțuitului încă nu este înrădăcinată (fig. 12). Totuși, la

acestea din urmă se mai pot observa și unele elemente ornamentale noi, care nu țin nici de tradiția ornamentării cu smalț și nici de aceea a ornamenticii oalelor nesmălțuite.

În aceste centre de olari se fac frecvent și oale mari, chiupuri, cu brâne alveolate pentru ornament și rezistență a oalei, necesare pentru ținut untura și magiunul (fig. 13).

În afară de elementele ornamentale și cromatice, una din calitățile mari ale oalelor din aceste sate specializate este deosebita armonie a formelor, datorită talentului și îndemânării deosebite a meșterilor bihoreni (fig. 14).

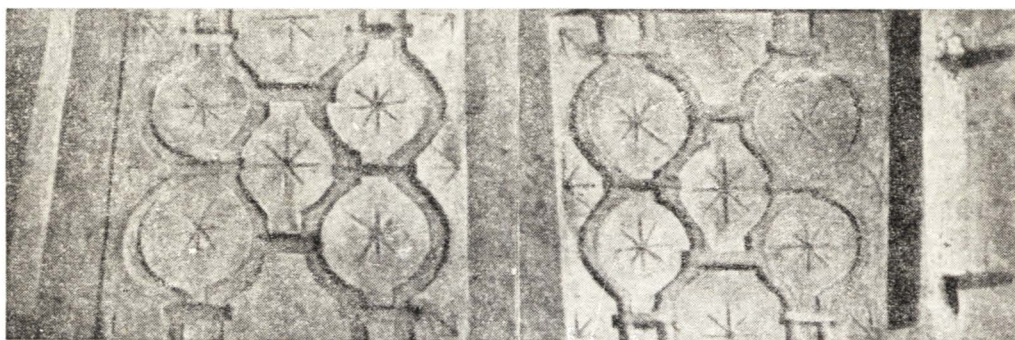


Fig. 15. — Căble din Lelești.

Valorile artistice, analizate pe scurt, se datoresc în foarte mare parte specializării. Prin nevoia de a da produse de calitate, prin îmbogățirea stilului regional cu elemente asimilate în regiunile vizitate, prin utilizarea elementelor tradiționale, prin folosirea unor tehnici cât mai bune spre a asigura comercializarea, prin emulația între meșteri, specializarea stimulează talentul creator și îl ajută pe meșteri la realizarea unor creații artistice populare deosebit de valoroase. În cadrul specializării, meșterul creator este mai mult ca în oricare alte condiții, exponentul gustului, mentalității și aspirațiilor masselor populare.



Datorită schimbului de mărfuri între regiuni și rolului crescând al târgurilor, specializarea ia o dezvoltare mare, care continuă și se accentuează odată cu apariția relațiilor de producție capitaliste în regiune (sfârșitul secolului al XVIII-lea și începutul secolului al XIX-lea) când se constată o înflorire a schimbului comercial.

În 1887, Miron Pompiliu menționează că, încă cu câțiva ani înainte de cercetările întreprinse de dânsul în Bihor, aproape toți locuitorii din Bărăști erau fierari și încă vestiți: « Bărăștenii, cu meșteșugul lor, ajunseră odată să se bucure de o stare foarte bună¹. Aceeași stare de înflorire se constată și pentru sumănari (din 79 familii, numai 4 locuitori nu erau sumănari în 1914) și lădari, iar în privința olăritului, Moise Popoviciu² constată un mare progres și un procentaj foarte mare de olari în unele sate, ca de pildă: în Valea Neagră de Jos erau 34 olari (și 55 spătari) din cele 100 de familii; în Leheceni numai 10 inși nu erau

¹ Miron Pompiliu, Graiul românesc din Biharia, în « Convorbiri Literare », 1887, Nr. 12, p. 995—996.

² Moise Popoviciu, Meseriași și neguțători români în cercul Vășcăului, în « Transilvania », 1941, v. XIV, p. 478—479.

olari din cele 139 de familii, iar în Săliște numai 5 inși nu erau olari din cele 162 familii. În Bărăști și preotul își avea făuria sa și ținea lucrători¹.

Tot atunci se constată extinderea olăritului și în alte sate, la Câmpanii de Sus, Vărzarii de Mijloc (care au învățat la Leheceni), Lelești (oameni care au învățat la Leheceni și Criștiorul de Jos), Criștiorul de Jos (care acum 25 de ani avea peste 100 de olari) etc.

Specializarea devenise, la un moment dat, atât de intensă, încât apar și meșteri femei. În cadrul specializării mai poate fi amintită și producția de « cahle » pentru sobă, din Lelești, cu tipare din lemn, lucrate de cioplitori în lemn din Ferice (fig. 15), care însă nu s'au mai confecționat după primul război mondial, în urma pătrunderii, în sate, a sobelor de tuci care au înlocuit vechile cuptoare.

Necesitatea de a se aproviziona cu produse agricole, i-a determinat pe acești meșteșugari să se îndrepte spre ținuturile agricole, mai ales Oradea, Arad și să răspândească produsele lor pe o suprafață foarte mare, care are ca puncte extreme Huedin, Satu Mare, Careii Mari, Oradea, orașele de peste Tisa, Debrețin, Arad, Timișoara, satele din jurul Reșiței, Sebeșului, Hațegului.

Dependenți de aceste ținuturi, din punctul de vedere al aprovizionării cu cereale, meșterii căutau să desfacă în sate și la târguri marfă de cea mai bună calitate și cu deosebite realizări artistice. Meșteșugarii aceștia își desfăceau singuri marfa. Olarii, după ce ardeau două cuptoare de oale (cca 400—600 buc.) le încărcau în căruță și își începeau călătoria, care ținea patru-cinci săptămâni, prin sate și la târguri, după care se reîntorceau cu grâne acasă. La fel și fierarii încărcau în căruță sau pe cal produsele lor și le vindeau cam pe aceleași drumuri. Lăzarii duceau lăzile lor mai ales la câteva târguri mai apropiate, iar sumănarii umblau toată iarna prin sate, mai ales prin regiunea Arad și lucrau pe la casele oamenilor, iar vara lucrau pentru târguri.

Prin circulația lor intensă acești meseriași contribuiau la răspândirea elementelor artistice caracteristice Țării Bihariei și totodată la îmbogățirea stilului specific acestei regiuni cu elemente artistice din ținuturile în care își desfăceau marfa. Deci procesul specializării poate fi considerat ca un factor de progres și înnoire în creația artistică populară.



Unele sate din regiune manifestă o polispecializare care apare, spre pildă, în Budureasa, unde sunt și lădarii în Răcoia Suseni, vechea vatră a satului, dubași și 32 familii de țigani care fac fuse, linguri și troace. În Valea Neagră de Jos sunt olari, spătari, dulgheri și cioplitori de cruci de lemn. Existența unor astfel de sate este menționată de documente din secolul al XV-lea, ca de pildă satul Negoști care producea pânză, postav, oale, obiecte de fier.



Fig. 16. — Spate de « laikâr » cu ornamente lucrate la masă.

¹ Moise Popoviciu, Meseriași și neguțători români în cercul Vașcăului, în « Transilvania », 1911, v. XIV.

Un alt proces interesant este acela al specializării altor sate pentru completarea muncii unei specializări. Astfel, Vărzarii de Jos s'au specializat în cărăbunărit, furnizând astfel cărbuni fierarilor din Vărzarul de Mijloc, iar locuitorii din Cărpinet s'au specializat în tocilărit pentru uneltele pe care le tocilau vărzărenii aici. Sumănarii din Sârbești dădeau lâna la scărmanat la Vașcău și la dubit la Fânațe sau Budureasa, atunci când își confecționau singuri materia primă, sau o cumpărau dela Câmpeni, Brad, Lupșa, dela moațele specializate în țesături de pănură, atunci când nu o cumpărau dela fabrica din Cislădie.

Condițiile muncii specializate au determinat și o formă de muncă colectivă. Astfel, olarii dețin de obicei câte trei până la patru un cuptor în comun. Sumănarii, atunci când merg la lucru prin sate, merg împreună câte doi până la trei și angajând lucrul la un suman, își împart munca la acel suman, îl termină repede și își împart câștigul. Pentru a asigura vânzarea pe piață, olarii lucrează în fiecare anotimp alte categorii de oale, după necesitățile sezonului; toamna, oale, recipiente pentru untură, magiun; vara, ulcioare și oale pentru dus apă și mâncare la câmp etc.



În condițiile relațiilor de producție capitaliste, se manifestă, și în cadrul satelor specializate, forme capitalist-industriale de exploatare a unor patroni, proprietari de atelier. La Sârbești, 30—40 sumănari lucrau la cei șapte-opt sumănarî înstăriți, fiecare câte două sumane pe zi, între orele 2—21, și căpătau pentru fiecare suman cam 7% din prețul cu care acesta era vândut la târg (sumănarul primea pentru lucru 20 de crăitări și proprietarul atelierului vindea sumanul cu 300 de crăitări). Patronul nu făcea altceva decât să croiască uneori sumanele și obținea, prin creditul pe care-l avea, postavul necesar, dela Fabrica din Cislădie.

Pentru olari există exemple suficiente de olari înstăriți care angajau săraci ce n'aveau bani pentru smalt, n'aveau mijloace de transport la târguri sau sate. Aceștia lucrau și ornamentau oalele, patronul nu făcea decât să taie lutul și să ardă oalele.

Același aspect al exploatării apare și la fierari. Munca este din cele mai grele. Fierarul lucrează dela orele 2—3 dimineața și până la asfințitul soarelui, în aerul greu și supraîncălzit al făuriei. De obicei, meseria se învață din tată în fiu. Dar, mai erau și fauri săraci, care n'aveau fierărie sau n'aveau bani pentru materia primă. Aceștia lucrau cu ziua pe la cei mai bogați din sat, adevărați exploatatori, care făceau un comerț pe scară mare și utilizau mulți fierari săraci în slujba lor. Mai de mult, fierul se aducea dela Dezna, Briheni, Răschirata, Chișcou și Rimetea (Torocko, raionul Turda). La Vașcău se pregătea fierul: «Era capul fabricelor»¹. Mai târziu au început să aducă oțel dela Oradea și Cugir. Mulți fierari, dintre cei mai săraci, cumpărau fier și oțel în cantități mai mici dela prăvălii. Însă, înainte de primul război mondial, fierul și oțelul era adus de unul din cei mai bogați fierari din Vărzari, un angrosist exploatator, Alexandru Gavra (Șandre a lui Sofie), care având la îndemână capital, cumpăra cantități mari de materie primă și le depozita, vânzându-le apoi cu câștig, tuturor faurilor din sat.

În sfârșit, un alt aspect al specializării, care apare în condițiile exploatării capitaliste, este acela al apariției revânzătorilor produselor confecționate în satele

¹ Informator: Pat Gh., 29 ani (Vărzarii de Mijloc, 29 August 1952).

specializate. Sunt comercianții ambulanți într'un mare număr din satele Seghiște, Hârșești, Câmpani, Fânațe etc., care trăiau numai din revânzarea la târguri și în sate a oalelor, obiectelor de fier și mai puțin a sumanelor.

Locuitorii din satul vecin al Vârzarului: Fânațe, încep să se ocupe cu desfăcerea produselor de fier, confecționate de faurii din Vârzari. Veneau în sat și tocmeau câtă marfă puteau duce (100—300 de bucăți), pe care o arvuneau și o duceau la vânzare prin târguri și sate, în special în Ungaria, unde cererea produselor din Vârzari era foarte mare. Din momentul însă în care n'au mai putut duce marfa în Ungaria, oamenii din Fânațe s'au apucat de negustoria de bazar, prin târgurile Transilvaniei și Banatului. Iar faurii din Vârzari au continuat să-și desfacă singuri marfa, prin comenzi ale particularilor și la târgurile din Beiuș și Vașcău, unde merg singuri în zilele de târg, cu câte 20—30 de bucăți.



Desvoltarea relațiilor capitaliste determină anumite transformări în producția satelor specializate, astfel ca acestea să poată face față produselor fabricate și noilor cerințe ale cumpărătorilor.

Astfel, olarii încep să lucreze mai multe categorii de oale decât tradiționalele oale și ulcioare. Încep să confecționeze blide, vase de flori, cratițe, strecurători etc., după exemplul obiectelor fabricate, după noile necesități și cerințe ale pieții. Fundul oalelor pentru fiert, îngust spre a adapta la vatră, se lărgeste pentru a putea fi utilizat pe plitele de tuci. Ornamentele, după cum am văzut, se schimbă datorită tot mai largii utilizări a smalțului necesar atât înfrumusețării vasului, cât și pentru a-l face util la păstrarea anumitor lichide.

În Valea Neagră de Jos, un olar încearcă chiar să facă olane de acoperiș, cu forme de lemn, apelând și la specialiștii unguri, care să-și adapteze cuprtorul de ars pentru aceasta.

Sumănarii, pe de altă parte, încep să utilizeze tot mai intens mașina de cusut (sunt acum cca 30 de mașini de cusut în Sârbești) și deoarece sumănăritul nu mai e atât de rentabil, încep să lucreze, de prin 1938, laibăre, veste scurte din postav, cu o serie de ornamente lucrate la mașină și cu aplicații din postav colorat (fig. 16).



Pătrunderea intensă a produselor industriale la sate, înafară de rolul pozitiv pe care l-a avut prin apariția unor elemente de tehnică avansată, dăunează specializării împiedecând într'o bună măsură dezvoltarea și îmbogățirea creațiilor artistice populare.

Fierăritul, de aici încolo își pierde încetul cu încetul importanța. Pătrunderea elementelor industriale la sate, duce la stagnarea acestei ocupații. Șoseaua Oradea-Beiuș-Vașcău, construită în 1860 și calea ferată Beiuș-Vașcău, construită în 1886, înlesnesc transportarea minereului la fabrici în alte regiuni unde se prelucreează și la care proprietarii minelor și ai topitoriilor aveau mari interese, nemai fiind deci nevoie să fie prelucrat în regiune. Pe de altă parte, o altă cauză a stăgnării fierăritului constă în pătrunderea produselor fabricate din fier, care concurează produsele locale. Meșterii de aici nu au fost însă atrași în fabrici, ci au rămas acasă să lucreze pământul. În Vașcău, Băraști, Vârzarii de Sus și Cărpinet, fierăritul începe să decadă pe la începutul secolului, înaintea primului război mondial, pentru că astăzi fierăritul să nu se mai întâlnească, în aceste sate, sub formă de specializare a unui sat întreg.

Olăritul începe de asemenea să decadă în urma concurenței produselor fabricate. De altfel, aspectul acesta este valabil pentru toate ramurile specializării. Concurența produselor fabricate obligă pe de o parte meșteșugarul la o producție cantitativă în dauna calității, pentru ieftinirea prețului, iar pe de altă parte îi scade posibilitatea de desfacere prin înlocuirea produselor sale cu produse fabricate. În locul specializării, a meșteșugului pe care îl aveau, oamenii se îndreaptă spre lucrul la pădure, în urma exploatărilor forestiere și miniere intensificate în Munții Bihariei, la sfârșitul secolului trecut, de către societățile capitaliste. Astfel, de pildă, în Săliște erau la începutul secolului al XX-lea cam $\frac{3}{4}$ din populație olari iar restul lemnari pentru ca acum proporția să fie inversată. La Săliște erau cca 165 de olari din 140 de familii, iar acum sunt numai opt. Aceeași situație este și pentru sumănari și, cum am văzut, și pentru fierari.



Astăzi situația acestor sate specializate prezintă aspecte noi.

Fierarii sunt, în majoritatea lor, angajați și antrenați în alte meserii, practicând fierăritul în mod sporadic. Doar trei-patru își mai exercită permanent meșteșugul, desfășurând produsele lor la târgurile din Beiuș și Vașcău. Dintre cei tineri o parte au cerut organizarea lor în forme cooperatiste.

Olarii sunt antrenați, în majoritatea lor, în muncile miniere. Dintre cei care continuă meseria, mulți dau realizări artistice deosebite, dar nu pot să-și valorifice suficient talentul, din nevoia de a da o producție cantitativă mare. Și olarii susțin necesitatea organizării lor în cadrul cooperăției și au făcut și ei cereri în acest sens (de exemplu olarii din Săliște, Vașcău).

Problemele care se pun astăzi sunt legate pe de o parte de forma de organizare a muncii acestor meșteșugari din satele specializate cercetate, a producției lor, iar pe de altă parte, de îndrumarea, valorificarea creațiilor lor artistice.

În condițiile actuale din patria noastră, arta populară cunoaște o dezvoltare nouă. Din masa de creatori populari, cei mai talentați își concretizează noua lor conștiință socială în forme noi de exprimare artistică. Deocamdată asistăm numai la începutul acestui proces, dar el este extrem de semnificativ în cazurile sale de manifestare prin plenitudinea și vigoarea noii concepții care îi stă la bază.

Noile forme de creație trebuie just îndrumate, creatorii lor trebuie ajutați, popularizați, iar creațiile lor valorificate.

Această îndrumare trebuie să fie dată de către Casa Centrală a Creației Populare, prin cercurile de amatori, care pot fi mai ușor organizate, pentru început, în centrele specializate existente în țara noastră.

Pe baza acestei îndrumări, meșterii din satele specializate cercetate vor putea da creații artistice de mare valoare, mai ales în ceramică și sumane. Cele mai valabile elemente ale creațiilor lor, cât și ale tehnicii cu care lucrează, vor putea fi utilizate în producția bunurilor de larg consum, care să valorifice din plin creația artistică populară.

Specializarea este și una din posibilitățile cele mai bune pentru orientarea spre o formă superioară de creație, spre forme cooperatiste, dorite de altfel de toți meșteșugarii din satele studiate.