

CAHLELE DIN CIUC

de KÓS KAROLY



ntocmai ca și în unele regiuni din R. Cehoslovacă și R. P. Ungară, vecine cu teritoriul țării noastre, s'au dezvoltat, prin secolele XVII — XVIII în Transilvania, vetrele și sobele cu cahle, întâlnite deopotrivă la Maghiari, Români și Sași.

Prin *cahlă* (Kachel, germ.) se înțelege placa de lut ars, smălțuită, folosită la îmbrăcarea pe dinafară a hoceagului de deasupra vetrelor deschise, țărănești. Originea folosirii de către țărani a acestor materiale trebuie căutată în contactul pe care țărănimia l-a avut cu clasele exploatare, la curțile grofilor și nemeșilor, ca și în unele case burgheze, fiind în această epocă foarte răspândite sobele și mai ales căminele zidite din cahle. Adoptarea lor de către țărani se datorește în bună măsură elementului decorativ pe care-l constituie aceste materiale. Țăranii însă au știut să le adapteze unor necesități practice imediate. De unde căminul nobililor sau soba burghezilor aveau mai ales funcția de a încălzi încăperile (pe lângă cea decorativă), cahlele sunt utilizate în instalații cu funcții practice mult mai largi la sate. Vatra țărănească este nu numai un focar de căldură, ci și unul de lumină, și rostul ei primordial este să ofere puțința pregătirii mâncărurilor. Vatra domină încăperea și o centreează oarecum, așa că și funcția ei decorativă, care cere să fie pusă mai bine în valoare, pledează pentru adoptarea cahlelor. Imbrăcând hoceagul, construit pe patru stâlpi (cotlon) deasupra vetrei deschise, cahlele sunt ferite de deteriorare, nefiind într'un contact prea direct cu flăcările.

La sfârșitul secolului trecut, în numeroase centre din Transilvania locuite de populația maghiară, mai era încă răspândită folosirea vetrei libere deschise, deasupra căreia — pentru conducerea fumului și apărarea camerei de scânteii — se făcea un hoceag îmbrăcat cu cahle.

La Maghiarii din Transilvania, aria de răspândire a vetrei cu cahle cuprindea secuimea (Trei Scaune, Cașin, Ciuc, Gherghiu, Odorhei, Scaunul de Mureș, Scaunul Arieș), o parte din valea Mureșului, Trascău, Valea Calatei din Regiunea Cluj, întinzându-se până la Sălaj, valea Crișului Negru și în jurul Satului Mare (Szamssköz). Spre apus de Satu Mare, locul acestui tip de vatră îl ia un fel de vatră cu burlan, iar spre câmpia Tisei cuptorul cu băbură. În câmpia Tisei și în câmpia Transilvaniei, vetrele deschise, existente odinioară, s'au transformat în vetre închise (cuptoare), sobe, fără să fi trecut prin stadiul vetrei cu cahle. Astfel, vatra cu cahle s'a răspândit și s'a menținut numai în regiunile cu păduri, cum sunt Ciucul, Gherghiul și Casinul din secuime, sau zonele păduroase din Hunedoara, Bihor, Bistrița, etc., cu populație românească. Despre existența

vetrelor cu cahle din părțile mai joase ale acestor regiuni, aproape nu mai găsim mențiuni decât în documente.

Datorită numeroaselor avantaje pe care le prezenta și multiplelor funcții pe care le îndeplinea într'un anumit stadiu de dezvoltare socială, vatra cu cahle a căpătat o largă răspândire și în mijlocul poporului muncitor. Cu timpul, acest tip de vatră devine uneori un simplu obiect de decor, alteori se transformă în vatră închisă, alteori este scoasă din casă (în tindă, în cuptoriște), servind ca prizător de fum și de scânteii al cuptorului de copt pâine sau al vetrei libere. Numai păturile mijlocii, cu case cu două camere, au mai putut menține vatra cu cahle, în « camera curată », în care, de obicei, nu se locuiește și, de aceea, nici nu se face foc, vatra servind doar ca podoabă. La populația săracă cu casă cu o singură cameră, vatra cu cahle a dispărut definitiv, fiind înlocuită cu cuptoare cu plită. În casele chiaburilor — care imitau moda burgheză — vatra cu cahle din « camera curată » a fost înlocuită cu sobe de fier turnat și faianță.

Răspândirea vetrelor cu cahle în păături sociale atât de largi și într'un spațiu geografic vast, a determinat dezvoltarea meșteșugului de pregătire a cahlelor. Primii meșteri de cahle s'au recrutat dintre cei care făceau înainte vetrele cu cirin din împletitură de nuiele bătută cu lut, în majoritate oameni săraci. Meseria s'a dezvoltat în centrele de olari, unde se găsea lut potrivit. Astfel, pentru valea Calatei, se pregăteau cahle în Huedin și Almașul Mare. Pentru secuime un centru cunoscut era Chișmedul (Odorhei), ai cărui locuitori erau porecliți « fierari de noroi ». După cum rezultă din colecția de ceramică a Muzeului Etnografic din

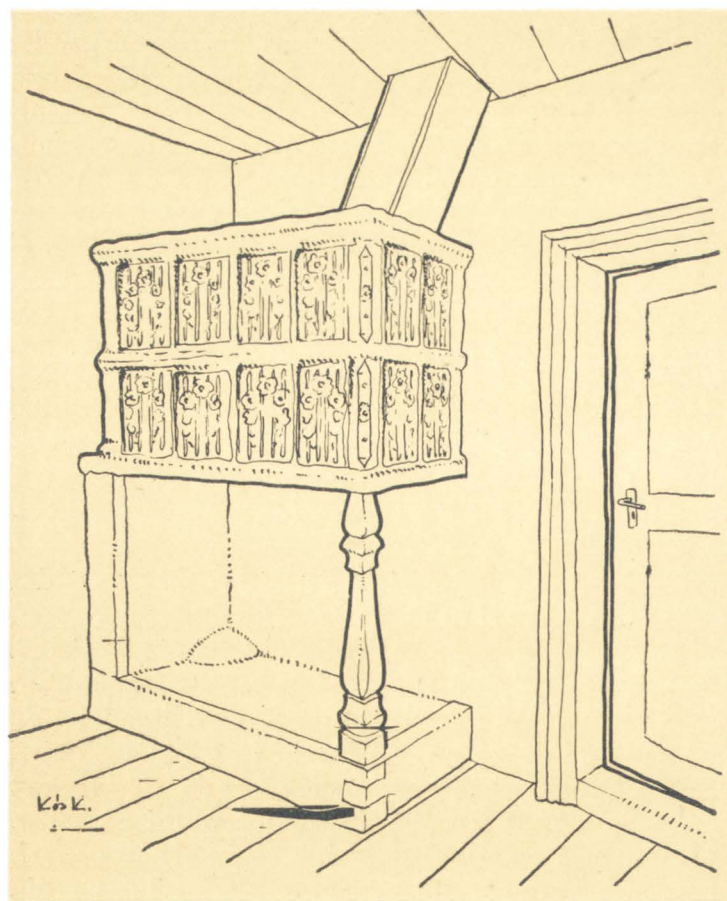


Fig. 1. — Vatră veche cu cahle.

Cluj, în acest centru se pregăteau cahle lungi cu fond alb și cu flori albastre, verzi, sub smalt. Atât motivele pictate cât și relieful cahlelor se executau într'un stil de *rococo empire*, adaptat la gustul local. Până în prezent nu a fost încă menționat Tg. Secuiesc, un centru în care meșterii de cahle lucrau în breaslă, producând cahlele uriașe smălțuite sau lăsate « în roșu ». Acest centru în care alimenta întreaga regiune Trei Scaune. De asemenea nu s'a știut despre pregătirea cahlelor la Mădăraș (Ciuc), de unde se aprovizionau Ciucul, Casinul, Gherghiul. Cahlele din Ciuc merită o deosebită atenție, deoarece ele reprezintă

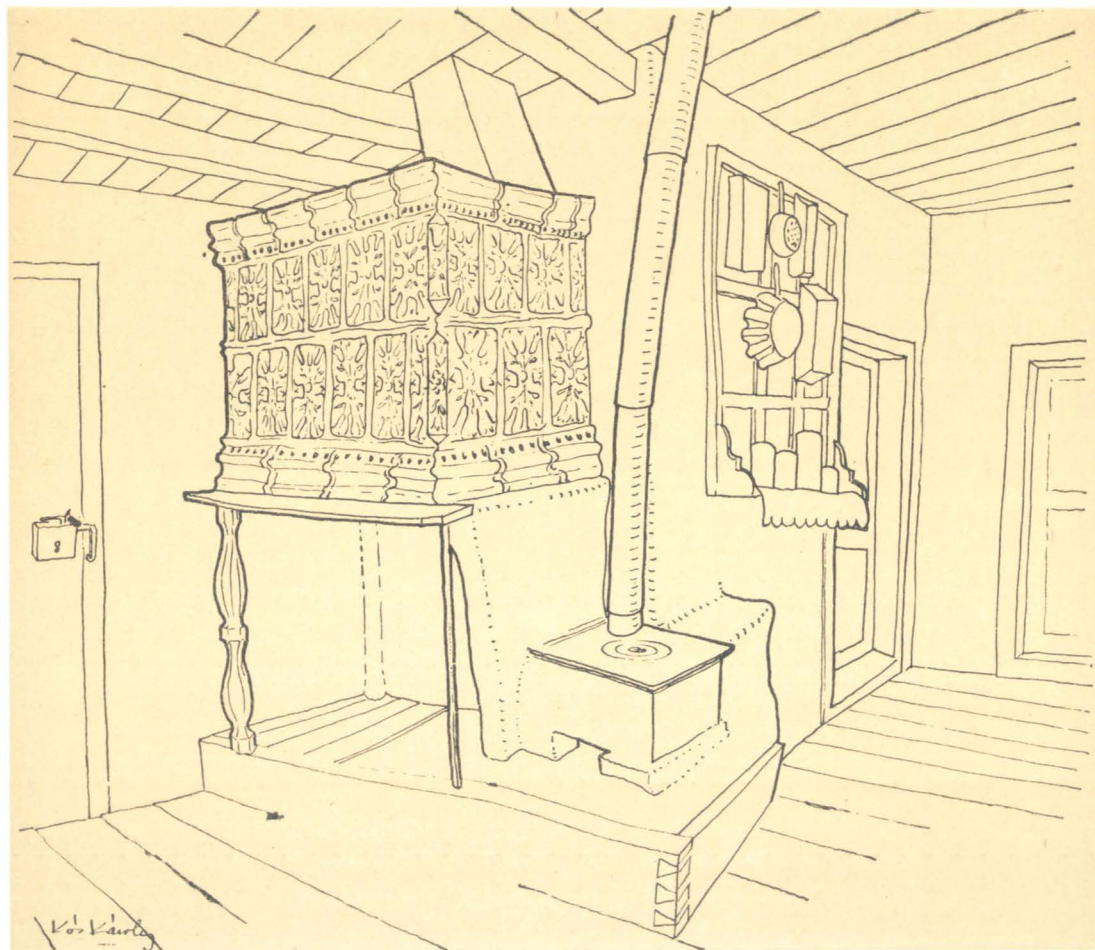


Fig. 2. – Vatră cu cahle și plita de fier.

bine preferințele consumatorilor din aceste localități depărtate de centrele orășenești burgheze.

În anumite locuințe temporare din Ciuc (construcții păstorești), și în casele cu o singură cameră ale populației celei mai sărace, din satele ceanșgăești din Ghimeșul de Ciuc, se găsește câteodată, în fața unui cuptor de copt, o vatră liberă, deasupra căreia este un corlan împletit din nuiiele și tencuit. Odinioară, pe această vatră liberă se fierbea mâncarea în oale puse lângă jar. Pentru copt se folosea cuptorul de copt al cărui fum ieșea tot prin corlanul de cirin. Pe vatră sub corlan, se gătea mâncarea. În același timp vatra era izvor de lumină. Toate muncile din serile lungi de iarnă se făceau la lumina focului vetrei, deoarece opaițul lumina insuficient. Astfel vatra avea un rol important: era centrul vieții familiale, un adevărat pol, în jurul căruia gravita activitatea membrilor familiei. Iar atunci când, la Secuii din Ciuc, corlanul vetrei se construiește din cahle smălțuite, vatra devine și podoaba casei.

Mai târziu, odată cu introducerea mijloacelor de luminat perfecționate (lămpi) și cu pătrunderea cuptoarelor fabricate, vatra cu cahle își pierde din importanță și rămâne în casă doar pentru «cinstea ei din trecut» (fig. 1).

În jurul anilor 1925—1930, în satele din Ciuc pătrund cuptoarele și vetrele de fier cu sobă și plită. Această transformare a adus cu sine și transformarea

completă a felului de a găti mâncarea, cerând natural și noi forme de vase și de încălzire (fig. 2). Noile vetre de fier, dând mai multă căldură, transformă și sistemul de aranjare a mobilierului, a odihnei și circulației în casă.



Pe baza tradițiilor locale și pe baza studierii diferitelor motive decorative, putem stabili vechimea cahlelor la cel puțin 150 de ani.

Meșteșugul pregătirii cahlelor în Mădăraș a încetat aproximativ de 35 de ani, când au încetat lucrul și ultimii 2—3 meșteri. Înainte, în epoca înfloririi vetrelor cu cahle, probabil că erau mai mulți meșteri, lucru pe care-l arată și numele « ulița cahlelor » (Csempeutca), unde, după tradiție, au locuit acești meșteri. Practicarea meșteșugului s'a moștenit din tată în fiu, odată cu sărăcia, care a făcut ca aceste familii să-și câștige pâinea în această ramură de industrie.

Mădărașul era și este un vechi și important centru de olari; totuși nu se poate presupune că dezvoltarea cahlelor a fost subordonată olăritului. Cum vom vedea, materialul brut (lutul) nu este identic cu al olarilor, o diferențiere existând și în privința uneltelor, a tehnicii de muncă, a decorării sau a felului arderii. Însă se poate presupune că pregătirea vaselor smălțuite în Mădăraș și Dănești — unde se făceau vase negre și roșii nesmălțuite — se datorește meșterilor de cahle.



Meșterii de cahle foloseau un lut mai aspru, nisipos, care se găsea în straturile de deasupra lutului folosit de olarii din Mădăraș. Acest lut rezista bine la foc, de aceea era folosit la lipitul cuptoarelor și al vetrelor; lutul săpat și transportat acasă era stropit cu apă, mărunțit cu sapa și împărțit în grămezi; rând pe rând grămezile erau bătute cu un ciomag pentru a fi făcute compacte și omogene. Apoi, lutul era pus pe o laviță, tăiat în felii subțiri cu un cuțit de fier și curățat de corpurile străine, după aceea era bătut din nou pentru a fi compact atunci când se turna în forme.

Formele (tiparele) pentru cahle (fig. 3) erau cioplite din lemn de paltin, lemn « ușor, neted, lucios, de care nu se prinde lutul ». Motivele erau cioplite

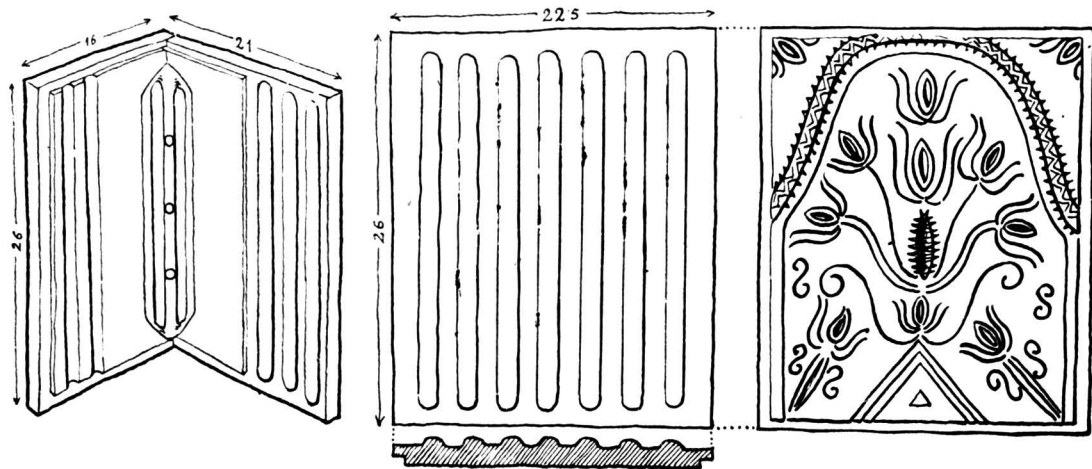


Fig. 3. — Tipare pentru cahle.

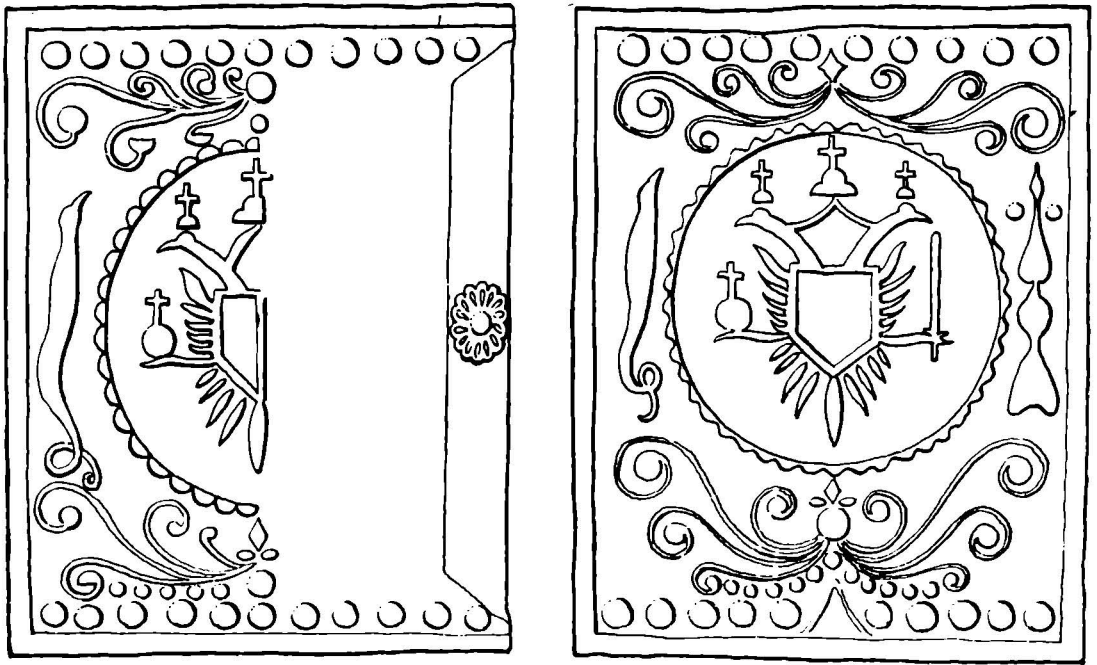


Fig. 4. — Cahle ornamentate «cu găangă».

cu briceagul în fundul formelor, care erau bucăți aproape pătrate (de obicei 20—21,25—26 cm); pentru colțurile vetrei se făceau forme din două bucăți de scândură așezate una lângă alta.

Tăiat în bucăți subțiri cu ajutorul unei sârme, lutul era îndesat bine în forma așezată pe laviță. Lutul rămas în jurul formei, era îndoit, formând rama dreptunghiulară a cahleii, necesară pentru montarea cahlelor, una lângă alta și una peste alta în mai multe rânduri.

În curs de trei-patru săptămâni, un meșter, cu ajutorul soției, pregătea cantitatea necesară pentru o vatră.

Cahlele uscate la umbră erau arse în cuptorul clădit pe pământ, pe un plan circular cu un diametru de 2 m, cu o înălțime de 1,20 m, lăsându-se sus o gaură largă prin care se așezau cahle, iar jos în cele două laturi din față, două guri mici pentru foc. Cuptorul se construia din «piatră de râu» (cuart), lipit cu lut rezistent la foc. În cuptor încăpeau cahle pentru trei vetre, socotindu-se pentru fiecare vatră câte 32 cahle obișnuite, plus cahlele mai înguste necesare pentru marginile de jos și sus. După prima ardere făcută la un foc mai slab și după scoaterea lor din cuptor, urmează smălțuirea suprafeții exterioare a cahlelor și așezarea lor din nou în cuptor, unde are loc a doua ardere cu un foc mai tare.

Smălțul era compus din «pământ alb», un fel de argilă adusă dela hotarul satului, oxid de plumb, piatră de cuarț (din albia Oltului) și oxid de aramă (arama se cumpăra dela Țiganii căldărari); oxidul de plumb se cumpăra dela cărăușii care-l aduceau din Baia Mare pentru olarii din Odorhei. Piatra de cuarț, ca să se poată pisa mai ușor, era arsă în cuptor mai întâi, zdrobită într'o puă de lemn, iar pe urmă măcinată cu râșnița, laolaltă cu pământul alb și oxidul de plumb, amestecându-se totul cu apă. În această soluție se punea oxidul de cupru, care dădea o culoare verde.

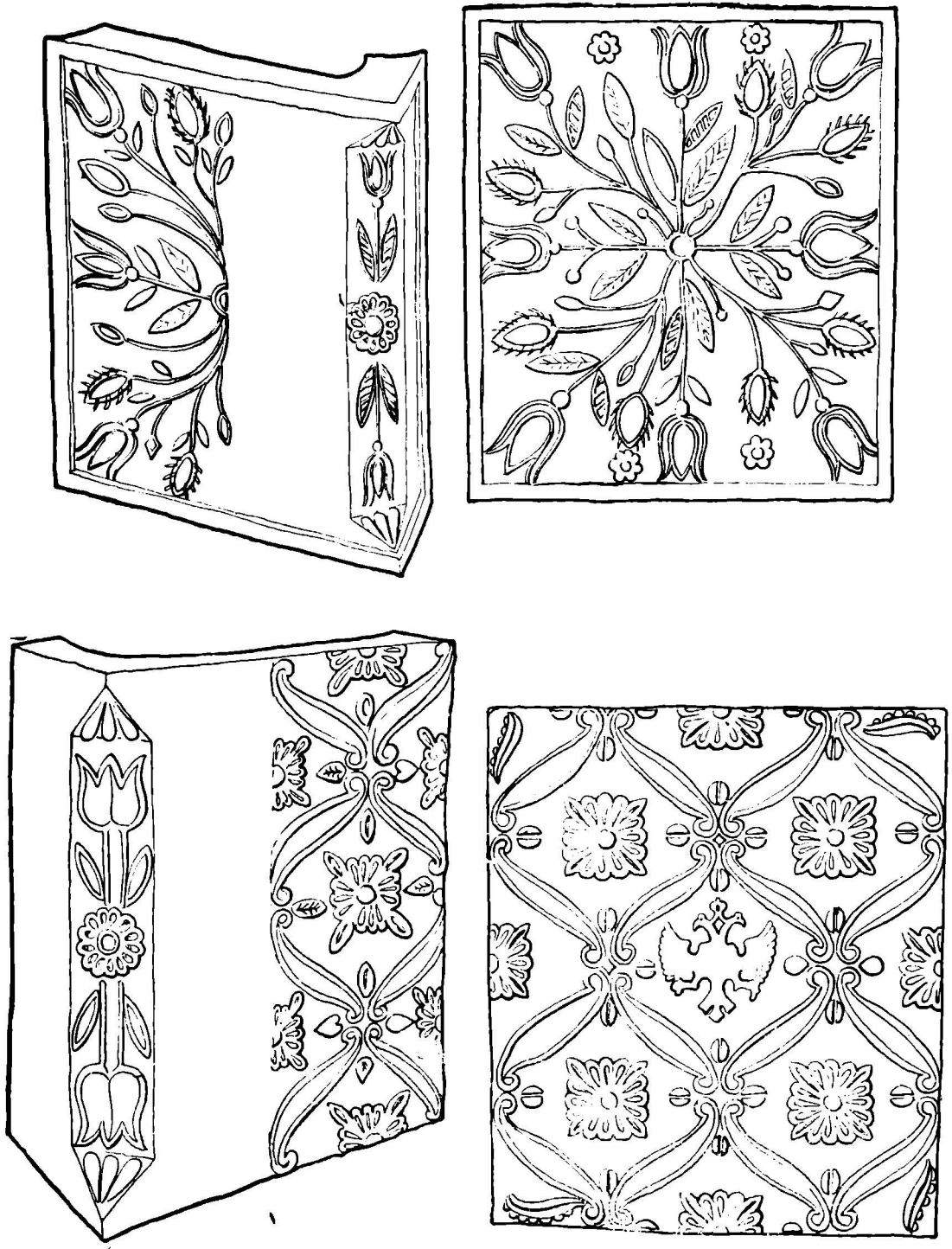


Fig. 5 — Ornamente florale.

Smalțul verde făcea ca vatra așezată în colțul cel mai întunecos al casei, să devină mai luminoasă, dând un aspect mai viu interiorului. Dar aceste cahle smălțuite erau și mai rezistente decât cele fără smalț, fabricate în alte centre, pentru păturile sărace.

La început, cam până la revoluția din 1848, se făceau numai cahle netede cu «rame» (imitând stâlpii verticali ai stilului «empire»). Generația următoare a început aplicarea unei ornamentații mai variate, mai ales florale, sau «cu goangă». Pentru aceasta din urmă (fig. 4) serveau ca modele banii habsburgici de aramă, găsiți în circulație după înfrângerea revoluției, lucru pe care ni-l indică atât «goanga» (vulturul habsburgic) cât și așezarea într'un cerc și motivele înconjurătoare: lujer în formă de spirală, punctele etc. Celelalte motive însă sunt locale, dintre care șarpele simbolizează «șarpele de casă», socotit în credința populară veche a secuilor, ca un «totem» de care ar depinde soarta întregii familii din casă. Acest animal «totem» idolatrizat, îl găsim cioplit în cele mai variate forme la vechile clădiri, la mobile, sau cusut pe căpștâiele de pernă etc., pentru alungarea «duhului necurat» din casă. Astfel, acest motiv a putut ajunge și pe cahlele vetrei familiale. Cahlele cele mai căutate erau cele cu «flori» și cu «lalele» (fig. 5). Formele de tipare din Mădăraș (păstrate în Muzeul Etnografic al Transilvaniei) cât și exemplarele de produse mădărășene ne redau varietatea acestor motive primitive, cioplite cu briceagul în linii mari. Caracteristica acestei compoziții este simetria dublă, dar numai în linii mari (axele, — căci în amănunt briceagul meșterului n'a fost condus de legea simetriei, ci de aceea a echilibrului și de stăruința umplerii golurilor, — ceea ce putem constata și la alte obiecte de artă populară maghiară), aducând astfel o anumită căldură în aranjarea acestor motive simple.

O altă decorație florală, de asemenea simetrică, era compusă din două motive inițial distincte: un motiv influențat de Renaștere (floricele așezate într'un pahar), iar dedesubt și deasupra alte motive pentru umplerea cât mai completă a spațiului. Izvorul principal al decorației acestor cahle «cu flori» era pictura florală de mobilier secuiesc, fabricat până în 1910 în satul învecinat, Dănești. Afară de propria mărturie a vechilor meșteri de cahle, pentru această legătură cu mobilierul pictat, avem și dovezi indirecte; de exemplu un dulap de perete din satul apropiat Cârța, cu motive identice ale tiparului anterior (fig. 6).

Natural că «împrumutarea» elementelor decorative nu a fost o simplă copiere, ci o folosire creatoare a acestora.

Unificarea elementelor geometrice ale cahlelor «cu rame» și ale cahlelor «cu flori» a fost realizată într'un alt tip de cahle din Mădăraș. Pe suprafața de bază abia ondulată, meșterul a săpat câte trei buchete de trandafri, legate cu câteva frunze în ghirlandă. Acest tip de motiv, răspândit în diferite variante și în celelalte regiuni secuiești, a avut ca model cahlele în stil *empire* dela începutul secolului al XIX-lea, folosite de nobili și burghezi,

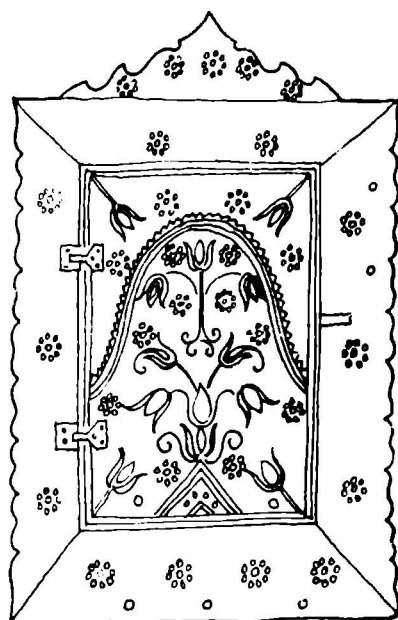


Fig. 6. — Dulap de perete din Cârța.

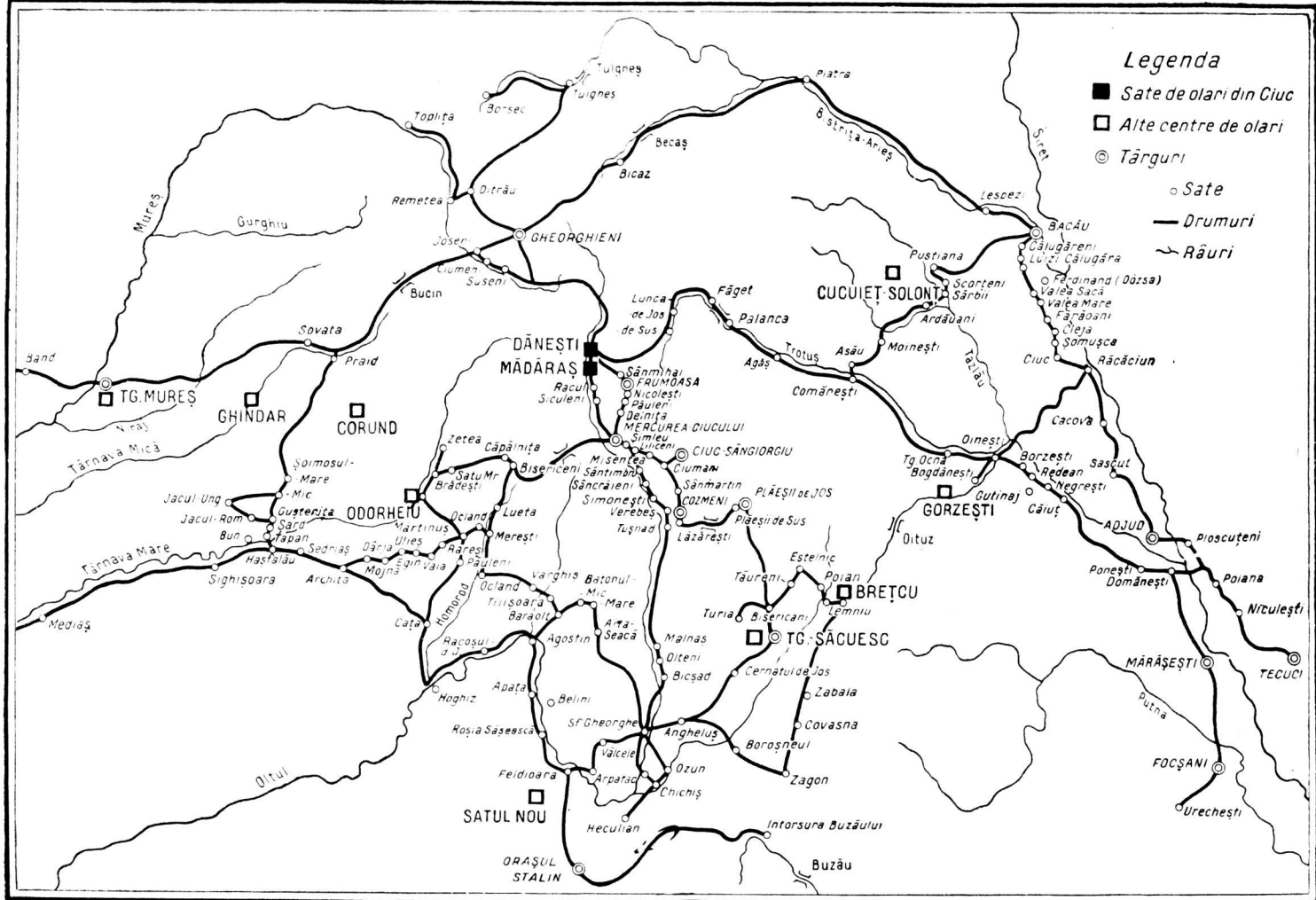


Fig. 7. <https://biblioteca-digitala.ro/> <http://www.istoria.ro/> <http://www.arta.ro/> Ciuc.

Mai amintim cahlele înguste folosite pentru încadrarea suprafețelor din cahlele late — având forma de pedestal al unui stâlp baroc — iar sus fiind întoarse, încununând vatra ca un cap de stâlp.



Cahlele pregătite erau transportate, cu căruțele, la târgurile de toamnă din Aljalău (Gherghiu), Sânmartin și Cosmaș (Ciucul de Jos). Aceste târguri de toamnă cădeau chiar în anotimpul clădirii vetrelor. Cei din Ciucul de Sus veneau direct la meșterii din Mădăraș pentru achiziționarea cahlelor necesare.

În general pentru cahlele « cu lalele » se obținea întotdeauna un preț mai bun decât pentru cele « cu rame » și « cu goangă ». Majoritatea cumpărătorilor era formată de acei care făceau comenzi de vetre în sat cu ocazia târgurilor amintite mai sus (cei din satele învecinate). La data fixată, aceștia veneau cu căruța, după cahle.

Acolo unde se construia vatra în amândouă camerele, pentru vatra mare din « casa mare » erau necesare trei rânduri de cahle, iar pentru vatra mică din « casa mică », două rânduri. În casele mai mici ale săracilor, cu o singură odaie, se construia vatra numai cu două rânduri de cahle, economisind și cahlele de margini. Vetrele cu cahle sunt rând pe rând dărâmate. Odată cu dezvoltarea tehnicii, ele devin inutile și dispar. Problema cahlelor din Mădăraș a devenit acum o problemă a istoriei artei populare, cahlele și tiparele lor găsindu-se doar în muzee.

Dacă s'ar studia pe tot cuprinsul Transilvaniei, vetrele cu cahle, câte se mai găsesc în prezent, la Maghiari, la Români și la Sași s'ar putea delimita răspândirea lor în trecut și s'ar merge pe urmele centrelor de olari producători de cahle, astăzi necunoscute.

Însă cahlele pot avea un viitor. Paralel cu creșterea nivelului de trai și al celui cultural, se clădesc vetre și sobe moderne; dacă ornamentarea faianței s'ar inspira după cea a vechilor cahle, acest sector al industriei socialiste ar avea o sursă bogată de inspirație și un material prețios de valorificat.