

## OBIECTE DE PODOABĂ DE LA TELEȘTI

GHEORGHE CALOTOIU

În primăvara anului 1977 pe raza satului Telești, județul Gorj în punctul „Livezile Mici” în timpul săpării unor canale de aducțiune a apei de către locuitori ai satului Telești s-a descoperit un obiect de podoaabă deosebit de important — o cingătoare. În același loc s-au mai descoperit o fibulă întreagă de bronz, o altă deteriorată de foc, două mărgelile tip „ochi de păun”, două mărgelile de sticlă albă, o zăbălă, oase calcinate și fragmente de ceramică atipice și cărbuni.

Imediat s-a format o echipă de muzeografi de la Muzeul Județean Gorj care s-a deplasat la fața locului de unde s-au mai recuperat fragmente de oase calcinate și cenușă cu cărbuni.

Piesa — cingătorea — se compune din zale (verigi) în număr de 12 elemente de grosime de 0,006 m și diametrul de 0,028 m. Acestea leagă între ele elemente din bronz turnate în număr de nouă de formă dreptunghiulară, de lungime 0,028 m și lățime de 0,017 m. Acestea au lateral două urechi prin care trec verigile. O parte din piesa pusă în discuție a rămas pe rugul de incinerare. Întreaga cingătoare cit se mai păstrează are lungimea de 1,215 m.

La capătul piesei se află două elemente suplimentare ale atîrnătoarei care au dimensiunea de 0,179 m. Atîrnătoarea este masivă de bronz și are lungimea de 0,092 m. La partea superioară cuprinde volute cu reprezentări zoomorfe, sub forma unor capete de cal. Sub aceste două volute se află un registru de dimensiunile: lungimea 0,052 m și lățimea de 0,025 m cu mai multe reprezentări antropomorfe stilizate din care două laterale simetrice și unul dispus cen-

tral. Placă prezintă pe suprafața ei 5 motive ornamentale cu reprezentări antropomorfe sub forma unor capete de oameni stilizate.

În partea superioară a registrului se prelungesc volutele sub forma unor capete de cal cu care se leagă de restul cingătoarei.

La partea inferioară prezintă trei orificii pentru prinderea celor trei pandantive. Pandantivele sînt discoidale cu diametrul de 0,016 m cu orificii de prindere în două părți, fiind continuate cu două pandantive în „cruce” de lungimea de 0,095 m, cu cîte un orificiu de prindere. Aceste pandantive sînt constituite din verigi și zale sub formă de placă.

La capătul celălalt al cingătoarei se află o piesă de bronz ajurată în formă literei grecești omega cu lungimea de 0,064 m cu un buton pentru prindere.

Fibula din bronz cu resort mare avînd două spire are o lungime de 0,054 m. Obiectul se datează în Latèn-ul mijlociu — secolul II î.e.n.

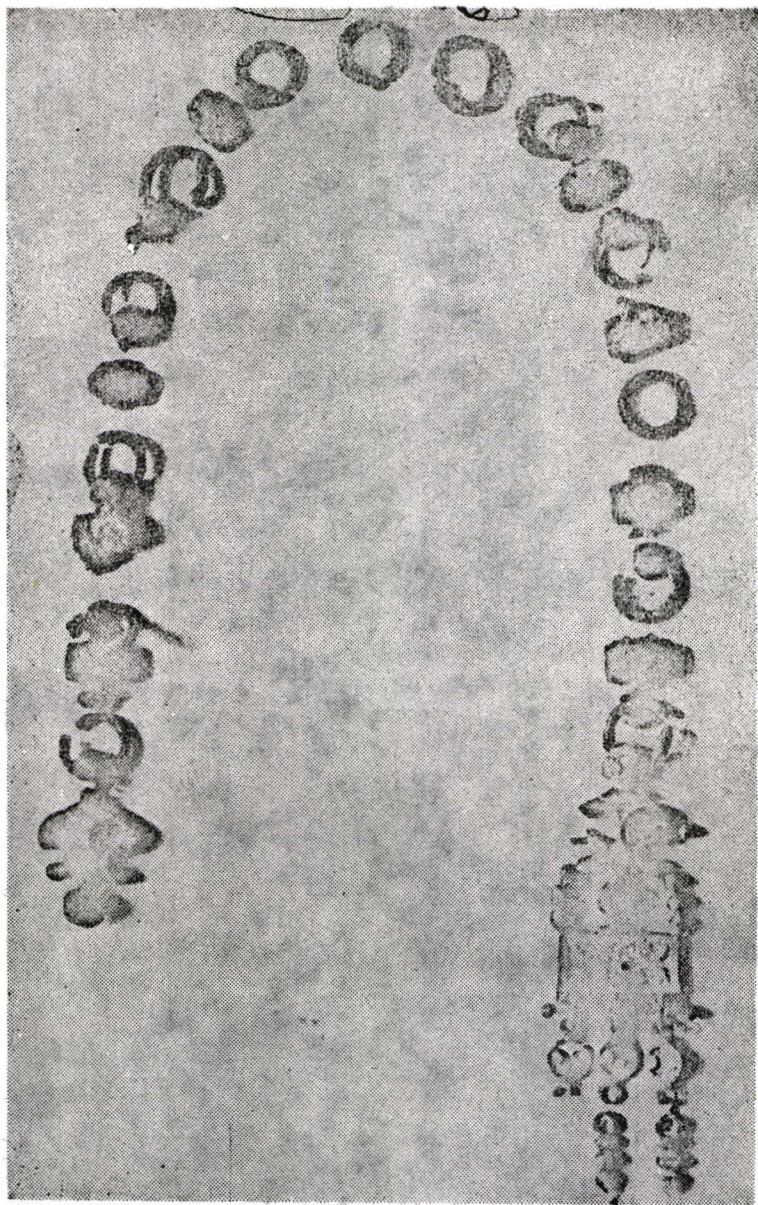
Mărgелеle de sticlă sînt în număr de patru: pe fond albastru cu ochi albi avînd în mijloc culoarea albastră. Diametrul piesei este de 0,012 m.

Mărgea de formă tubulară tubulară din ceramică cu protuberanțe albastre emailate. Înălțimea este de 0,017 m și diametrul de 0,012 m. Mărgea de sticlă de culoare albă, la exterior prezintă incizii verticale. Diametrul este de 0,009 m și înălțimea de 0,007 m.

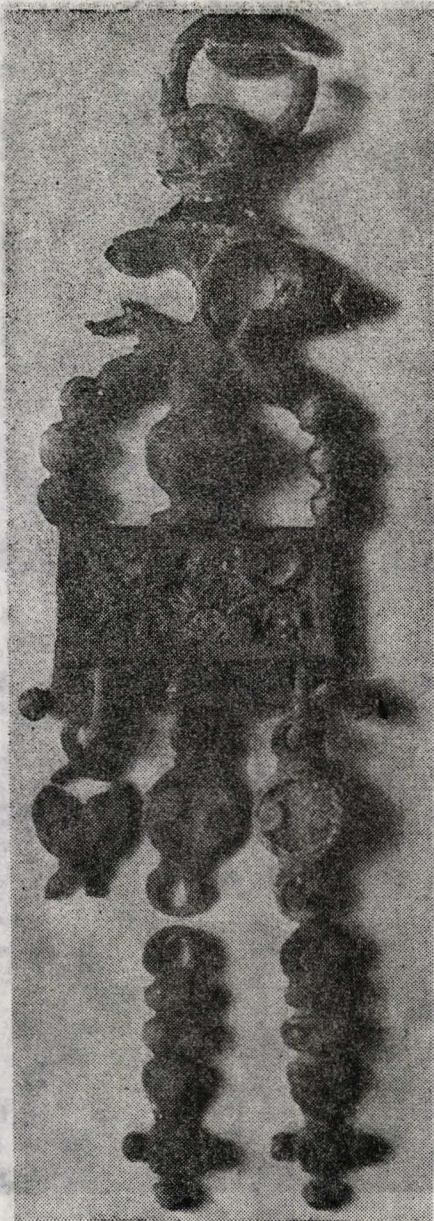
Mărgea de sticlă de culoare albă, în partea exterioară prezintă proeminente mici. Diametrul piesei este de 0,008 m și înălțimea de 0,006 m.

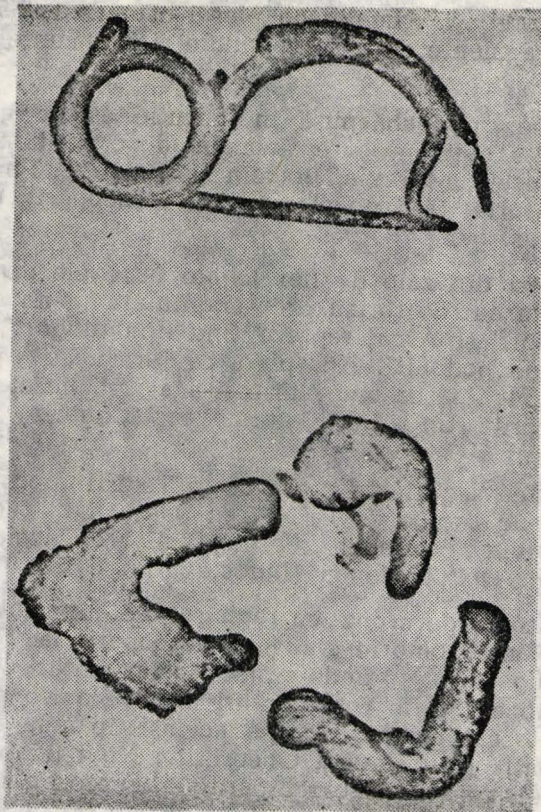
Se mai păstrează fragmente de la o fibulă de bronz în mare parte distrusă prin ardere și fragmente de la cîteva mărgеле puternic arse.

Pe lîngă obiectele de podoabă amintite mai sus, s-au mai descoperit zăbale din fier cu verigi. Muștiucul sub formă de bară se prezintă ușor torsionat. Diametrul psaliei este de 0,080 m și grosimea de 0,006 m. Zăbala este tipică Latènului C și D. Tot aici s-a mai descoperit un cui de fier











în forma literei „T”. Lungimea piesei este de 0,075 m. S-au mai găsit fragmente de oase calcinate și fragmente ceramice arse.

Piesa de podoabă pusă în discuție este o cingătoare celtică. Piese asemănătoare s-au mai descoperit în Cîmpia Panoniei, Serbia, Moravia, Boemia și Bavaria<sup>\*\*</sup>. Pînă în prezent pe teritoriul țării noastre nu s-a descoperit nici-un obiect de acest gen.

Cingători din zale de fier legate între ele de elemente din bronz turnat de formă dreptunghiulară s-au descoperit la Reggendorf<sup>1</sup> și Arca<sup>2</sup> reprezentînd tipul ungar<sup>\*\*\*</sup> al acestui obiect de podoabă. Apropiată ca formă, cu verigile din bronz, de cingătoarea amintită mai sus sînt piesele descoperite la Sarosd<sup>4</sup> (Ungaria), Bacsfoldvar<sup>4</sup> (Ungaria) și Surcin<sup>5</sup> (Iugoslavia).

La partea superioară piesa de la Telești cuprinde volute sub formă de capete de cai. Piesa poate fi alăturată, din din acest punct de vedere, descoperirilor de același gen de la Novi Banovici<sup>6</sup>, Boljevici<sup>7</sup> (Iugoslavia) și Obecse<sup>8</sup> (Ungaria).

Atîrnătoare de bronz cu registru, ce are motive cu reprezentări antropomorfe s-a mai descoperit la Surcin, Zemun<sup>9</sup> (Iugoslavia) unde sînt reprezentări antropomorfe stilizate. Alte reprezentări antropomorfe pe piesele componente ale cingătorilor de același tip s-au mai descoperit la Dalj<sup>10</sup> (Iugoslavia), Obecse. La Novi Banovici pe registrul unei piese de la cingătoare sînt reprezentări antropomorfe sub forma unor cercuri concentrice și sub forma unor clepsidre. Acestea erau împodobite cu email albastru. Partea inferioară a cingătoarei de la Telești se prezintă sub forma a trei pandantive. Pandantivele sînt discoidale și au încă două pandantive în „cruce” sub formă de placă. Piese cu pandantive asemănătoare s-au descoperit la Obecse, Bacsarlapujto (Ungaria) Stradonice bei Loany<sup>11</sup>. Piesă de bronz ajurată în forma literei omega cu butoni pentru prindere s-a mai descoperit la Libceves<sup>12</sup>.

Din punct de vedere cronologic piesa de la Telești trebuie datată în secolul al II-lea î.e.n., după fibula cu două spire. Aceasta fiind specifică Latênului C<sub>2</sub>.

Tot acolo s-au găsit două fragmente ceramice arse puternic din pastă grosieră lucrată la mînă.

Cingătoarea descoperită la Telești reprezintă tipul „ungar”, fiind frecventă din Cîmpia Panoniei pînă în Bavaria și Boemia; astfel de localități cu obiecte asemănătoare s-au descoperit la Osthein<sup>13</sup>, Lenesice<sup>14</sup>, Gallishegy,<sup>15</sup> Tapiofarnos,<sup>16</sup> Lovacska,<sup>17</sup> Ermihalyfalva.

Cercetările arheologice viitoare vor elucida dacă este vorba de un mormînt celtic sau de o piesă de import celtic într-un mormînt geto-dacic.

## N O T E

\* vezi bibliografia „Ungarischer Typ” (Ring — Plattenglieder — Ketten)

\*\* vezi **Verheitungskarte der Bronze — Ringstangen — gliederketten**: Fundortverzeichs auf S 215.

\*\*\* Tipul se numește Ring — Platten — Glieder — Ketten — tipul rienger.

<sup>1</sup> Iosif Reitinger, **Die Latenezeitlichen Funde des Braunauer Helmathauses** — Die bronzen Ringstangen — Gurtel Ketten.

<sup>2</sup> Iosif Reitinger, **op. cit.**, *Folia archeologica*, 15, 196, S 17, alb. 6/2.

<sup>3</sup> Ilona Hunyady, **Die Kelten in Karpatenbebenen**, Tafelbant, 1945, Pl. XXXV<sup>12</sup>.

<sup>4</sup> Ilona Hunyady, **op. cit.**, Pl. XXXV.

<sup>5</sup> Nives Majnaric, Pandzic, **Kelso — Latenska Kultura u Slavni i Srijemu**, Vinkovici, 1970, Pl. XLI, 5 și 6.

<sup>6</sup> Nives Majnaric, **op. cit.**, Pl. XXVI.

<sup>7</sup> Nives Majnaric, **op. cit.**, Pl. 1/1.

<sup>8</sup> Ilona Hunyady, **op. cit.**, Pl. XXXIV.

<sup>9</sup> Johan Todorovic, **Katalog pranstorieskuh metalnuh pregmento, Tojackelmcku laten**, 111, bek 11 npc Hc, fig. LXXI, 1.

<sup>10</sup> Nives Majnaric, **op. cit.** Pl. VII/5.

<sup>11</sup> J. L. Pic, **Starozitnosti zeme Ceski**, Partea 11/1, Pl. XXX/1.

<sup>12</sup> J. L. Pic, **op. cit.**, Pl. XV/1.

<sup>13</sup> Salburggahb, 11, 1952, Pl. 4/52.

<sup>14</sup> B. Benadik, **op. cit.**, Pl. XXXIV/1 și 5.

<sup>15</sup> I. Hunyady, **op. cit.**, Pl. LXXI/19.

<sup>16</sup> I. Hunyady, **op. cit.**, Pl. XXXV/3.

<sup>17</sup> I. Hunyady, **op. cit.**, Pl. LXXI/17.