

PIVNIȚE DIN GORJ, SEC. XIV–XIX

DOMNICA BAJMATĂRA

VASILE MARINOIU

Cercetările arheologice și documentele epocii atestă existența multiseculară a viței de vie și a construcțiilor legate de această cultură în Gorj. Sînt semnalate numeroase loturi pe bordura sudică a Carpaților Meridionali, mai numeroase la vest de Jiu, unde adăpostul muntelui, prezența calcarului și expunerea sînt deosebit de prielnice viței de vie și a altor plante iubitoare de climat blînd. Ca dovadă în această zonă se mai găsesc chiar unele dintre puținele exemplare de viță sălbatică (*Vitis Silvestris*).

Zecile de izvoare scrise menționează viticultura la sfîrșitul sec. al XIV-lea, dar cele mai numeroase documente o amintesc la începutul secolului al XV-lea. Astfel, voievodul Țării Românești, Mircea cel Mare, prin documentul din 10 iunie 1415 întărește mai multor boierași, satul Beala, în județul Motrului. „De aceea, să le fie de ocină și de ohabă, începînd de la vama oilor, de vama porcilor, de albinărit, de găletărit, de vinărici' Într-un alt document, dat din Tismana, la 28 octombrie 1419, regele Ungariei, Sigismund, poruncește dregătorilor săi să nu se atingă de călugării mănăstirilor Vodița și Tismana, nici de satele lor...! să le fie sloboade și satele și toate hotarele ce au și viile și morile și nucii și livezile...”¹.

Vlad vodă Călugăru, prin hrisovul din iunie 1495, confirmă lui „... Stanciu că fiii lui stăpînire peste o vie, pomet și altă vie în Daia”³.

După anul 1497, viile apar tot mai des în actele de vînzare-cumpărare, în actele de schimb și în foile de zestre. În unele documente sînt trecute chiar suprafețele și prețurile.

În secolul al XVIII-lea plantațiile de vii sînt consemnate în lucrări cartografice — Schwanz (1722) și mai ales la Specht (1790).

Cele mai bune vinuri din Gorj erau cele de la Tismana, Runcu, Bîlta, Bălănești, Crasna și Polovragi.

Vița de vie se cultiva în toate satele județului, dar sub formă de podgorii se cultivă în următoarele dealuri, grupate astfel :

1. Tismana, Peștișani, Borosteni, Brădiceni ;
2. Arcani, Runcu, Bîlta, Dobrița ;
3. Bălești, Birsești, Dealul Tîrgului (lîngă Tg.-Jiu), Stănești ;
4. Bălănești, Voitești, Glodeni, Ohaba ;
5. Piștești, Budieni, Scoarța, Bobu, Crasna, Polovragi.

Existența în Gorj a acestor întinse zone viticole a favorizat apariția și dezvoltarea unei interesante arhitecturi legate de pregătirea, depozitarea și păstrarea produselor viticole. Aceste construcții au denumirea de pivnițe sau beciuri. Pivnița, acest edificiu determinat de cerințele cultivatorului de viță de vie și pometuri, așezat în deal sau în vatra satului, cunoaște numeroase variante de-a lungul timpului.

Forma și proporțiile pivnițelor au fost determinate atît de condițiile economice locale cît și de diferențele sociale.

După locul unde sînt amplasate și după ierarhia socială a posesorului, aceste construcții pot fi grupate în patru categorii.

1. Pivnițele caselor boierești ;
2. Pivnițele culelor ;
3. Pivnițe în vatra satului, în cadrul gospodăriei țărănești ;
4. Pivnițe de deal, în apropierea terenurilor cultivate cu vița de vie, aparținînd atît păturilor înstărite, cît mai ales țăranilor.

Documentar, pivnița în Gorj, cu denumirea populară de „pimniță”, o întîlnim amintită pentru prima oară într-un hrisov din 8 ianuarie 1644, prin care Matei Basarab, confirmă jupînesei Anca, jupîneasă lui Frățilă stolnicul din Rovinari, „... stăpînire peste o vie din dealul Brădicenilor, alta în dealul Băleștilor și „pimnița” cu obraț (curte) în deal și vale, peste mai mulți țigani și moșie în Bilugești și Rovinari”.

Într-un alt document din 10 martie 1700, Constantin Brincoveanu arată ca marele ban Cornea Brăiloiu, ce avea moșie în Vădeni — în apropierea Tirgu-Jiului, „... au pus nevoință cu multă cheltuială de au făcut iar temei acolo, fiind temeiul strămoșu-său Barbului clucer acolo, cu case de piatră și cu biserică și alte drese ce trebuiesc împrejurul caselor”⁵. Pe locul unde a ridicat casele se găsea încă „pimnița” cea de piatră a strămoșului său Barbu culcerul ce a trăit în a doua jumătate a sec. al XVI-lea și la începutul secolului al XVII-lea.

Un alt document din 28 octombrie 1706 atestă donația unei vii către schitul Mocerlita (din apropierea mănăstirii Tismana) „...și pimnița jumătate, în capul viei”⁶.

Cele mai vechi pivnițe din Gorj, însă, au fost descoperite, în urma cercetărilor arheologice, în anii 1981—1988, la Polata, unde s-au scos la lumină două locuințe construite din piatră de râu, datînd din perioada secolelor XIV—XVI.

Elementele oferite pînă în prezent de cercetările de la Polata, elemente concretizate atît prin existența celor două construcții de zid cu pivniță (alături de a altora încă necercetate), precum și a materialelor ceramice, mai ales a celor decorative (cahlele), dovedesc prezența aici, în secolele XIV—XVI a unor curți feudale, în care confortul și soliditatea unor locuințe din piatră, se împletesc cu gustul pentru decorația interioară⁷.

Prima locuință cercetată în anii 1981—1988, are plan rectangular, a cărei axă longitudinală este orientată pe direcția est-vest. Avea o pivniță de dimensiune mijlocie. 14 x 6 m (84 m²), intrarea făcîndu-se prin latura vestică, dinspre apa Sușiței, care se găsea în imediata apropiere a locuinței (cca 10 m).

Construcția cu pivniță este datată, după materialul ceramic și numismatic descoperit în sec. XV—XVI.

Mult mai veche este cea de-a doua locuință cercetată în anii 1983—1988 și care se găsește situată la cca 50 m sud de prima.

Cercetările arheologice de la această locuință, numită convențional „D”, au permis surprinderea zidurilor pivniței unei construcții de plan rectangular, a cărei axă longitudinală este orientată pe direcția nord-sud. (fig. 1 și 2).



Fig. 1 și 2. Pivnița de la Polata

Edificiul de mari proporții, din care se mai păstrează doar subsolul, ce avea rol de pivniță, avea cel puțin un nivel realizat probabil dintr-o structură lemnoasă.

Pivnița avea la nivelul solului o adâncime de peste 2 m (astăzi se mai păstrează pînă la 1,5 m—1,80 m) și dimensiuni mari 17,50 m x 8,40 m (o suprafață de cca. 147 m²).

Gîrliciul, cu intrarea dinspre nord, cobora în trepte, iar zidul de vest al acestuia apare ca o continuare a laturii de vest a pivniței. Această intrare în pivniță avea dimensiunile de 4 m lungime și 2,40 m lățime.

Pe axa mediană a pivniței s-au descoperit și orificiile a doi stîlpi de lemn ce susțineau tavanul drept, existînd probabil și cel de-al treilea dacă ținem cont de distanța mare dintre ultimul stîlp de susținere și peretele nordic. Acești stîlpi erau încastrați în fundație pînă la o adâncime de 0,35 m.

Grosimea zidurilor pivnițelor celor două locuințe variază între 0,60—0,80 m și chiar 1,15 m — zidul vestic al gîrliciului locuinței „D”, iar înălțimea lor s-a păstrat de la 1,10 la 1,80 m.

Din punct de vedere al sistemului tehnicii de construcție, zidurile erau din piatră de rîu de dimensiuni relativ mare (0,20—0,50 m), așezată cu partea netedă spre interiorul încăperii, legată cu mortar de var și nisip. În ceea ce privește fundația, se constată că zidurile sînt ridicate pe un pat natural, ușor nivelat, de pietriș și nisip. Peste acesta este așezat, ca talpă a zidăriei, un strat de mortar foarte tare, în grosime de circa 25 cm.

Pardoseala constă dintr-un strat de argilă de culoare cenușiu deschis, foarte bine bătut, gros de 5—6 cm.

La gîrliciul pivniței notăm prezența blocurilor paralelipipedice de tuf vulcanic, atent finisate ce păstrează dimensiuni de circa 10 x 30 x 40 cm. Aceste elemente de tuf vulcanic au fost folosite pentru a încadra tocul ușii de acces în pivniță. Dispunerea acestor blocuri, demonstrează că această porțiune a gîrliciului era acoperită cu o boltă aplatizată.

Pivnița, o piesă de mari dimensiuni, era desigur deosebit de utilă în păstrarea unei însemnate cantități de produse. Trebuie avut în vedere în primul rînd faptul că specificul zonei îl constituie tocmai producția abundentă de pometuri, ca și plantațiile de vie, fapt ce a impus un anumit program arhitectural.

Datele pe care ni le oferă cercetarea arheologică de la Polata ne duc la concluzia că ne aflăm în fața unor edificii civile de mari proporții, făcând parte din ansamblul unei așezări medievale de la sfârșitul secolului XIV continuând și în secolele XV—XVI⁸.

Acest ansamblu de construcții cu temelii de piatră existent la Polata pe „Cîmpul lui Pătru”, oferă un bogat și inedit material de studiu privind reședința feudală în spațiul de la sud de Carpați.

O altă locuință cu pivniță din piatră, de dimensiuni mult mai reduse (cca 40 m²), a fost descoperită în satul Runcu. Ea datează din secolul al XVI-lea.

Cea mai interesantă pivniță, ce s-a păstrat foarte bine peste veacuri, este cea a casei banului Cornea Brăiloiu din Vădeni — Tg.-Jiu, care impresionează prin proporțiile și caracterul ei monumental. (fig. 3) Pivnița are o suprafață de 157



Fig. 3 — Pivnița casei banului Cornea Brăiloiu — Vădeni

m², respectiv 15,55 x 10,10 m, la care se adaugă alți 36 m² (12 x 3 m), gîrliciul pivniței, boltit cilindric, cu penetrații și marcat în fațadă printr-un arc cu o arhivoltă zimțată, ușor decroșată de la fața zidului.

Pivnița surprinde prin efectul de măreție, prin proporțiile sale armonioase, ca și prin tehnica de construcție de mare acuratețe. Zidăria este netencuită și executată din cărămidă și piatră în casete. Doi stilpi masivi (1,65 x 1,65 x 3,50 m) împart volumul în două nave mari, boltite. Pivnița are o adâncime de 3 m de la nivelul de călcare al solului și înălțimea maximă de 5 m. Două belți în leagăn așezate în lung, pe direcția nord-sud, se întretaie cu alte trei bolți așezate transversal. Bolțile spirijinite de o parte pe pereții încăperii și de cealaltă parte de cei doi stilpi centrali, sînt întărite de arcuri dublouri ce pornesc de pe cele patru laturi ale stilpilor și recad pe console de cărămidă prinse în zidăria pereților.

Pivnița este luminată și aerisită prin patru orificii în care sînt încastrați trafori din piatră, ornamentați cu motive geometrice. Așa cum am arătat mai sus această „pimniță” a fost construită încă din sec. al XVI-lea de către Barbu clucerul, peste ea fiind construită casa banului Cornea Brăiloiu în 1699—1700.

Un loc aparte în Gorj îl au pivnițele culelor. În ceea ce privește începuturile acestui gen de construcții, lipsa de inscripții și de alte izvoare istorice ne îndreptătesc să susținem, pe baza unor atente analize stilistice, că, anterior sfîrșitului secolului al XVII-lea n-au existat edificii întărite cărora să li se poată da drept numele de cule. Au existat în schimb, în veacul al XVII-lea, cîteva spațioase case boierești, în parte fortificate, în a căror structură se găsesc prefigurate unele trăsături caracteristice culelor.

În Gorj au existat cele mai numeroase cule. Din totalul de 50 cunoscute în Oltenia, 16 existau în Gorj, din care azi mai sînt doar 4. În general culele reprezintă tipul caracteristic, original și pitoresc, al locuinței păturii mijlocii, cuprinse între marea boierime și țărănime.

Ne referim, în primul rînd, la faptul că în acest gen de case, pivnițele boltite, care la vechile case boierești erau adîncite în pămînt, sînt acum înălțate cu pardoseala aproape de nivelul de călcare al solului. Intrarea în această pivniță, unică și cu acces direct din curte, bine apărută, prevăzută cu uși groase, ferecate și bine zăvorîte, iar pereții groși pînă la 1,50 m, sînt străpuși de jur împrejur de metereze.

Pivnița unei astfel de case, transformată în secolul al XVIII-lea se găsește în localitatea Glogova. Transformarea a

constat în ridicarea peste vechea pivniță a unui etaj cu patru camere de locuit și două ieșinduri (casa scărilor și sac-nasiu).

Pivnița casei Glogovenilor este compusă din două încăperi primă cu pardoseala la nivelul solului, iar cea de-a doua cu 50 de cm sub nivelul de călcare al solului. Prima încăpere, formată la rîndul ei din două compartimente despărțite între ele printr-un gol semicircular subliniat de o arhivoltă intrată are suprafața de cca 48 mp (8,60 x 5,60) și are intrarea dinspre sud, direct din curte. Are tavanul boltit. Cea de-a doua formată din două nave mari, boltite, despărțite de doi stîlpi masivi. Intrarea se făcea din prima încăpere a pivniței. Are dimensiunile de 7,70 x 7,70 m (60,52 m²).

Cula cea mai veche, cula Cornoiu, datînd din prima decadă a veacului al XVIII-lea¹⁰, se păstrează în satul Curtișoara, în jurul ei organizîndu-se în perioada 1968—1975, Muzeul arhitecturii populare din Gorj".

Impunătoare și reprezentativă, atît ca arhitectură, cît și ca tip, cula este una din cele mai frumoase care se păstrează azi. Planul ei este pătrat, cu latura de 10 m. Pivnița acestei cule este compusă din două încăperi acoperite cu un tavan drept, cu grinzi aparente din lemn de stejar, întărite la mijloc de o grindă transversală groasă de cca 50 cm. Pivnița a avut în unul din colțuri un puț, astăzi surupat. În felul acesta, depozitarea alimentelor și apa putului asigurau locatarilor, eventual baricadați pentru apărare, posibilitatea de a rezista unui asediu relativ îndelungat.

Asemănătoare cu cea de la Curtișoara, însă de dimensiuni mai reduse, sînt și pivnițele culilor Groșerea (sec. XVIII), Șiaçu — Slivilești (sec. XIX), Săcelu (sec. XIX) ca și cele ale caselor de la Cartiu (sec. XVIII), din Tg.-Jiu — Măldărăscu (sec. XVIII), Vasile Moangă (sec. XVIII), Barbu Gănescu (sec. XVIII), Chiriță Corbeanu (sec. XVIII).

Dar cele mai numeroase în Gorj sînt pivnițele din vatra satului. Unele făceau parte din vatra unor sate răzlețe, care au fost nevoite cu timpul să se retragă în vatra satului. Astfel, în Turcinești „pivnița" lui Nicolae Hîrs, a fost strămutată din Dealul Bătrîn în cadrul gospodăriei din sat. Pe același deal — plantat tot cu vie pînă la apariția filoxerei — au existat mai multe „pivnițe", din care în prezent se mai păstrează doar două exemplare.

Pivnița lui Nicolae Hîrș, este o construcție din birne de stejar, cioplite în patru muchii. Este formată dintr-o singură încăpere, cu tindă în față, cu acoperiș în patru ape și învelitoare din șindrilă. Fruntarul tindei se sprijină pe doi stâlpi din stejar, sculptați, care în trecut au avut și cîrlig pentru legat calul. Deasupra intrării se mai distinge o inscripție în chirilică, încrustată în lemn, cu următorul conținut „Să se știe cînd sau făcut astă pivniță cu lemnul rupt... la 1 (ea)t 7303" (1794—1795).

Un alt monument de arhitectură populară la care s-a păstrat inscripția este și casa popii Udriște, denumită așa după primul ei proprietar. Această casă a fost adusă la Muzeul etnografic din Curtișoara din satul Olari (com. Plopșor) și datează de la sfîrșitul secolului al XVIII-lea, după cum atestă și inscripția în chirilică săpată pe ancadramentul de la ușa „pivniței”: „Și sau început această pivniță din venirea neamțului la leatu 7292 (1789) și sau isprăvit la leatu 7311 (1803) cu toată cheltuiala popei Udriște talere 37 i p (ol) și sau isprăvitu în zilele lui Alexandru Ipsilanti voevod. Și am scris eu Oprea". De remarcat și ancadramentul arcuit al ușilor de la pivniță ornamentat cu un brîu șerpuit. Pe ușa din stînga se disting două siluete omenеști scrijelite cu hazul avînd inscripțiile „popa Udriște" (cu potcapul și cu gălețușa în mina stîngă), iar alături, în stînga lui „preoteasa Marina".

Pivnița este construită din birne de stejar cioplite în patru muchii, iar etajul, unde erau camerele de locuit, construit din lemn de stejar rotunde, unele din ele necojite. Prezintă frumoase creștături atît la stîlpii ce mărginesc fața pivniței, cît și la cei ce mărginesc pridvorul de la etaj. Pivnița are două guri — două uși masive din stejar, cu „uscior" între ele, care se scoate cînd se introduc în „pivniță" obiecte de dimensiuni mari: butoaie, linuri, putini, țarcuri de nuiete.

În ceea ce privește pivnițele de deal, acestea s-au amplasat de obicei ținînd cont de podgorie și de drumul de acces, cu fața spre sud sau sud-est, așezate separat, răzlețe sau în aliniament, ori grupate formînd ulițe. (fig. 4, 5 și 6)

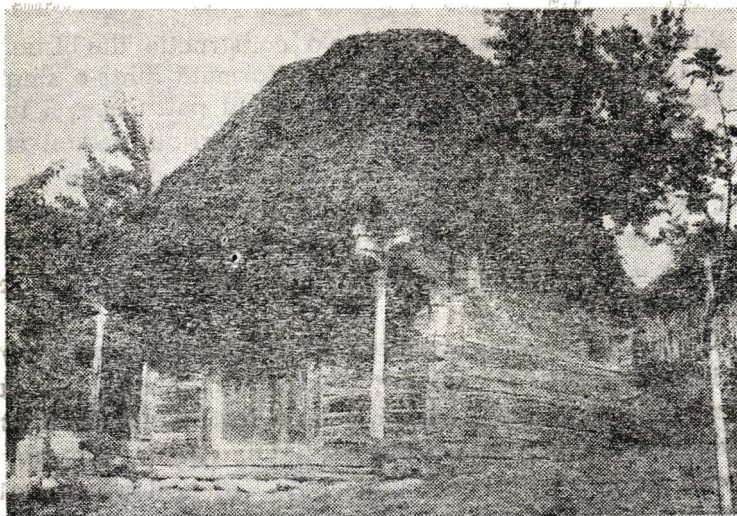


Fig. 4. Pivniță de deal din Dobrița



Fig. 5, 6, 7. Pivnițe de deal din Scoalța, Glodeni și Bălești



Pivnițele de deal se grupează în :

— „pivnițe” joase, construite din lemn ;

— „pivnițe” sau beciuri construite din piatră și etajul din lemn (camere de locuit).

Cel mai răspândit tip de pivniță este cel cu un singur nivel. (fig. 7) Tipul de pivniță cu etaj (conac) amintește de casa înaltă pe „pivniță”.



La sfârșitul secolului al XIX-lea și începutul secolului al XX-lea, apar beciurile sub casă. la parter, zidite din piatră de rîu cu mortar de var, fără ferestre și cu ușile din stejar sau fag cu grile pentru aerisire și iluminat. Ele apar sub casa propriu-zisă în cadrul gospodăriei din sat sau izolate, pe dealuri (conace) — cu parterul din piatră și etajul din lemn sau ambele nivele din piatră — Runcu, Dobrița.

Între pivnițele cu un nivel din sat și cele din deal nu există nici o deosebire.

Ceea ce este frumos la o pivniță este pridvorul: stîlpii, undrelele, fruntarele care au un rol important în decorația pivniței.

Cei mai reprezentativi sînt stîlpii: stîlp cu măr, stîlp șerpuit, stîlp cu cîrlig pentru legat calul (Mușetești).

Fruntarul — susținut de cai — grînda stîlpilor, este decorat cu creștături.

La „pimnițe“ — ușa masivă, cioplită cu barda, din lemn de stejar, numită „ușa dintr-o singură bucată“ groasă de 10 — 15 cm, formată din două canaturi (canate) se închide pe usciori și au între ele un mijlocar.

Pimnițele, de obicei, nu au ferestre, singura deschidere în pereți este a ușii.

Acoperișul în patru ape are învelitoarea din șindrila de brad cu „ciocîrlani“ mărginiți de două țepe, ornamentați cu motive geometrice. La pivnițele mai vechi învelitoarea era din „blană“ de stejar sau fag, prinse cu cuie din lemn, cu țepe la extremități.

Pe dealurile Bălăneștilor, Clodenilor, Runcului, Dobriței, Arcanilor și Cloșanilor se mai găsesc încă pivnițe acoperite și cu viță de vie — resturi rămase de la tăierea viei.

Astăzi pivnițele sînt pe cale de dispariție și viticultura trece prin transformări, modernizîndu-se și mărindu-și randamentul cantitativ și calitativ.

Muzeul arhitecturii populare din Gorj, de la Curtișoara, a achiziționat, păstrează și pune în valoare pivnițe din diferite zone ale județului nostru.

- ¹ **Documenta Romaniae Historica (DRH)**, seria B, vol. 1, Editura Academiei R. P. România, București 1966, p. 81.
- ² **Documente privind istoria României (DIR)**, seria B, vol. 1, Editura Academiei R.P.R., București 1953, p. 69.
- ³ D.R.H., B, vol. 1, p. 420.
- ⁴ Alexandru Ștefulescu, **Documente slavo-române relative la Gorj (1406—1665)**, Tg.-Jiu, 1908, pp. 511—514.
- ⁵ **Arhivele statului București**, ms. 705, f. 247—248 și Academiei R.S. România, ms. 226, f. 148 v.
- ⁶ Alexandru Ștefulescu, **Mănăstirea Tismana**, tipolitografia N.D. Miloșescu, Tg.-Jiu, 1896, p. 63.
- ⁷ Venera Rădulescu și Gh. Calotoiu, **Cercetările arheologice de la Polata (jud. Gorj)**, în **Materiale și cercetări arheologice, a XIX-a sesiune anuală de rapoarte**, Vaslui, 1982 — București 1986, pp. 294—299.
- ⁸ Venera Rădulescu și Iulian Cămui, **O locuință cu pivniță de piatră din sec. XIV—XV la Polata, jud. Gorj**, în **Cercetări Arheologice, nr. VIII**, editat de Muzeul de istoric al R.S. România, București 1986, pp. 101—111.
- ⁹ Adrian Corvătescu, **Casa Cornea Brăiloiu din Vădeni, cercetări de arhitectură**, în **Revista muzeelor și monumentelor**, seria Monumente istorice și de artă, nr. 1/1982, p. 45.
- ¹⁰ Grigore Ionescu, **Arhitectura românească**, Ed. Tehnică, București 1986, p. 156.
- ¹¹ Ion Miclea, **Curtișoara**, editată de revista Transilvania, Sibiu 1981, p. 68.