

Cercetări arheologice privind Hallstattul tîrziu în nordul Olteniei

GHEORGHE CALOTOIU

Cercetările arheologice făcute în ultimii ani în nordul Olteniei prezintă o importanță deosebită pentru cunoașterea istoriei vechi a acestei regiuni.

Așezări și urme arheologice din prima epocă a fierului au fost identificate în timpul din urmă, în numeroase puncte arheologice din depresiunea subcarpatică și zona intra-montană cum sînt: Ocnele Mari, Bîrsești, Mihăilești, Govora sat — Așezarea Poieni, Mănăstirea Govora, Gătejești, Teiuș (comuna Bunești), Mănăstirea Bistrița, Oteșani, Orlești-Valea Silei, Budești, Rîureni, Alimpești, Urdari, Telești-Drăgoiești, Ieșelnița, Izvorul Bîrzei.

La Brezoi, pe pîrîul Valea-lui-Stan, la poalele muntelui, pe stînga șoselei Brezoi-Mălaia, în punctul Zăvoiaș, s-au descoperit urme de arsură-chirpic, cărbune, oase și fragmente ceramice specifice primei epoci a fierului. Din materialul ceramic amintim fragmente de castroane cu buza răsfrîntă spre interior, avînd pe umăr o mică proeminență. Un alt fragment provine de la un vas mare cu toarta prinsă pe diametrul maxim. Alt fragment provine de la buza unui vas, care

este ornamentat cu un brîu alveolar în relief. La Zăvoiaș¹ a fost descoperită o așezare din prima epocă a fierului.

La Ocnele Mari, în punctul Bogdan din satul Teica s-au găsit două vase întregi. Unul din ele este din pastă poroasă cu nisip și pietricele, de formă tronconică, cu gîtul înalt și buza arcuită spre exterior fără ornamente. S-a mai descoperit un alt vas mai mare, lucrat din pastă în amestec cu nisip de formă bitronconică, cu gîtul înalt, cilindric, cu buza dreaptă, avînd patru mănuși tubulare. Alt vas cu profil bitronconic, cu gîtul înalt, buza răsfrîntă spre exterior, avînd pe linia de maximă rotunjime patru apucători. Vasele descoperite la Ocnele Mari au asemănări cu vasele din necropola de la Teiuș.

De la Valea Buletei provin cîteva fragmente ceramice care au buza răsfrîntă spre interior, iar pe partea superioară a buzei caneluri oblice. La Bîrsești, comuna Mihăiești s-au descoperit fragmente ceramice specifice primei vîrste a fierului. Din ceramica grosolană, arsă incomplet au fost executate vase cu pereții groși, buza dreaptă, avînd o apucătoare plasată pe corpul vasului. Ceramica fină constă în fragmente de castron cu slip la suprafață și bine lustruită. Are marginea arcuită spre interior, iar pe umăr sînt executate caneluri oblice.

La Mihăilești s-au descoperit vase borcan cu apucători și decorate cu brîu alveolar și ceașcă tronconică cu toartă supraînălțată, aceste forme putînd fi încadrate în sec. V î.e.n.

La Govora-sat au fost descoperite așezări din prima epocă a fierului. În așezarea Poieni ce se află pe terasa rîului Hința, unde s-a descoperit un vas în formă de sac cu patru apucători în cruce. Un alt vas are sub buză patru apucători cilindrice și rotunde. S-a mai descoperit un vas întreg în formă de urnă bitronconică avînd gura trompetiformă.

Sub linia de maximă rotunjime a corpului se găsesc patru apucători mici, aplicate ulterior pe corpul vasului. Un alt vas are corpul bombat, gîtul cilindric, buza ușor răsfrîntă în afară, avînd două torți în bandă lată aplicate și dispuse vertical. Pe toată suprafața rotunjimii vasului se află caneluri oblice și paralele, în genul pliseurilor care pleacă de pe umărul vasului. Vasul are analogii cu ceramica descoperită în necropola de la Ferigile.

În fața porții Mănăstirii Govora, în urma săpării unui șanț s-au descoperit fragmente ceramice și o urnă din prima

epocă a fierului. Urna a fost găsită în poziție oblică, spartă de forța tasării pământului, iar în interiorul ei s-au găsit urme de incinerare și multă cenușă. La Gătejești s-au descoperit o așezare și o necropolă specifică culturii Ferigile, faza finală. Aici s-au găsit vase întregi cu buza arcuită spre interior și fundul inelar. Tot aici s-au descoperit vase lucrate din pastă nisipoasă de culoare negricioasă, cenușie cu două torți supraînălțate, iar pe corp sînt prezente canelurile și în mai multe situații se întîlnesc cîte două proeminente pe corpul vasului.

La Teiuș, în punctul Coasta Mare, situat la un km nord de punctul de la Gătejești s-au descoperit două urne și multe fragmente ceramice specifice primei epoci a fierului. Una din urne este lucrată din pastă în amestec cu nisip fin în care au fost găsite oase calcinate și cenușă. Cealaltă urnă constă într-un vas piriform de culoare neagră-cenușie cu nisip fin în amestec. Pe umăr se găsesc patru proeminente aplicate.

La Arnota, în apropierea mănăstirii s-au găsit două vîrfuri de lance dintre care unul în formă de frunză de salcie, cu o nervură mediană bine pronunțată pe ambele părți. Acestea au analogii cu cele descoperite la Ferigile.

La Orlești, la cca 300 m de haltă, pe terasa de partea stîngă a pîriului Nisipoasa s-au descoperit fragmente dintr-un castronaș lucrat cu mîna și avînd buza arcuită spre interior, iar pe diametrul maxim se găsesc două proeminente aplicate. Menționăm aici și un fragment de strachină lucrat la roată din pastă cenușie fină.

Pe valea pîriului Silei (Orlești) au fost găsite vase tip borcan cu buza dreaptă avînd ca decor briul alveolar; strachina cu pereții subțiri spre bază și caneluri paralele sau îngrosate drept. Sînt frecvente castroanele cu buza arcuită spre interior avînd pe corp apucători organice. Aceste fragmente de strachină sînt decorate în interior cu caneluri dispuse oblic și paralele între ele. S-au mai găsit multe fragmente de mînuși în bandă lată (dar lipsă butonul) decorate cu caneluri verticale.

Aceste mînuși provin de la cești cu o toartă sau două torți.

Aceste vase descoperite la Orlești își găsesc analogii în cultura Ferigile.

În concluzie, aceste numeroase descoperiri ce au apărut în ultima vreme în județul Vilcea se datorează cercetărilor de teren ale preotului Gheorghe Petre din Govora. Semnalăm aici un mormînt, cu un ritual asemănător celui practicat în necropola plană de la Ferigile, descoperit la Bistrița, la cca 5 km de Ferigile. Între diversele tipuri de vase pîntecoase și vase borcan se remarcă un vas mare cu trei guri cilindrice. Tot din acest complex ceamic provine și o strachină evazată, decorată cu caneluri oblice pe interiorul marginii și spiralice spre fund. În raport cu Ferigile, descoperirea de la Bistrița se situează în același orizont cu necropola plană de la Ferigile datată la sfîrșitul fazei a II-a în necropola tumulară, deci pe la mijlocul sec. V î.e.n.. O altă necropolă a fost semnalată la Gătejești (Govora). Materialul constă în căni cu toarta suprainălțată lucrate cu mîna, însă una lucrată la roată, precum și un vas în formă de căzănel, care indică clar faza Ferigile III.

Date interesante aduc descoperirile lui Emil Moscalu în necropola de la Rîureni. De fapt aici este vorba de două necropole de incinerație. Prima dintre ele aparține aspectului cultural Ferigile și este reprezentată prin 8 tumuli cu mantaua de bolovani de rîu. Doi dintre acești tumuli cu piatră erau cenotafuri. Restul conțineau unul sau mai multe morminte de incinerație există și în mediul iliric la Atenica, direct pe solul antic, lîngă ele aflîndu-se o lance, un cuțit, o fibulă și o ceașcă. Mormîntul este format din puține oase calcinate și acoperite de bolovani de mărime mijlocie. Morminte cu manta de bolovani se cunosc la Ostrovul Mare, Balta Verde și Ieșelnița. Acest tip de tumul care conține morminte de incinerație există și în mediul iliric la Atenică, iar la jumătatea sec. VI î.e.n. în mediul tracic sud-balcanic și cel geto-dacic, tribalic sud dunărean. În tumulul nr. 4 de la Rîureni II există o urnă cu oase calcinate pusă în groapă, ritual cunoscut la Ferigile. Tumulii 5 și 6 de la Rîureni suprapun mai multe morminte de incinerație, în urnă, care aparțin unei necropole specifice Hallstattului A care se datează în sec. XII î.e.n.

Grupul Ferigile² este bine reprezentat în zona cuprinsă între dealurile și depresiunile subcarpatice ale Olteniei și ale Munteniei. În ultimul timp s-a cercetat o necropolă tumulară de incinerație la Tigveni, unde s-au săpat 12 tumuli conținînd 42 de morminte, iar materialele date la iveală

aparțin exclusiv fazelor Ferigile II și III. Tot la Tigveni s-a putut observa mai bine dezvoltarea fazei Ferigile III. Necropola de la Podul lui Lazăr, pe Valea Lotrului, lângă Brezoi aparține fazei Ferigile III. Un grup de două astfel de vase a fost descoperit întâmplător la Ocnița și făceau parte tot dintr-un mormânt. O altă importantă observație de la Tigveni este descoperirea în același context a unor zăbale cu muștiucul fix, a unui akinakes și a unor fragmente ceramice lucrate cu roata.

Periodizarea grupului Ferigile se bazează pe stratigrafia orizontală a cimitirului de la Ferigile. În capătul nordic al cimitirului s-au aflat cele mai numeroase piese ce permit legături cu lumea nordpontică scitică, ca akinakes și zăbale cu psalii terminate în capete de cal. Datarea acestor piese se făcea în a doua jumătate a sec. VI î.e.n. (vezi descoperirile de la Histria și Tariverde). Același lucru se poate spune despre tipurile de akinakes, care își găsesc analogii în nordul Mării Negre în a doua jumătate a sec. VI î.e.n.

Piese care permit analogii cu necropola de la Gogoșu se situează în jumătatea sudică a necropolei de la Ferigile, dar și în zona centrală. Aici s-au descoperit fibula Glasniac II (cu piciorul în formă de scut beotic), în special exemplarul cu secțiunea octogonală a arcului. Acest tip este asociat la Gogoșu cu fibule de tip Donja-Dolina (cu piciorul rectangular) a căror datare în Serbia la Kacany, cu ceramică cu figuri roșii ce se datează în a doua jumătate a sec. VI î.e.n. Un nou exemplar de fibulă cu arcul în secțiune octogonală a fost găsit în tumulul 7 de la Tigveni asociat cu ceramica Ferigile II. Relația subfazelor Ferigile II A-IIB este asemănătoare tipologic cu succesiunea fazelor Gogoșu I — II.

Trecerea tipologică de la ceramica din capătul sudic al cimitirului (faza II) la ceramica târzie a fazei III fără intermediul fazei I poate fi argumentată în relația necropolelor din N—E Bulgariei, Dobrina și Ravna (respectiv Dobrina = Ferigile II — Ravna = Ferigile III).

Cercetările arheologice de la Tigveni nu au identificat decât raportul Ferigile II—III fără intermediul fazei I. Această fază există însă în necropola de la Curtea de Arges, deci nu lipsește în zona respectivă. Buțonii de harnasament cruciformi, care reprezintă o etapă mai recentă decât cei de la Balta Verde s-au găsit în tumulul 27 de la Ferigile care aparțin subfazei II A.

Zăbalele cu muștiuc fix sînt mult răspîndite în bazinul Dunării mijlocii, fiind datate în sec. V î.e.n. La Ferigile ele au fost găsite în zona nordică la un loc cu akinakesurile, dar și în zona centrală. La Tigveni aceste zăbale cu muștiuc fix au apărut în asociație cu ceramica lucrată la roată, deci faza Ferigile III.

Periodizarea foarte strînsă a cimitirului de la Ferigile reprezintă pînă în prezent singura bază concretă pentru discutarea în amănunțime a cronologiei sec. VI—V î.e.n. a spațiului carpato-dunărean.

Periodizarea necropolei tumulare de la Ferigile, pentru începutul fazei I A se poate propune după părerea lui Al. Vulpe data de cca 550 î.e.n.; pentru faza III(respectiv III B) în jur de 400 î.e.n., iar pentru faza II, jumătatea sec. V î.e.n.

În județul Gorj descoperiri arheologice din epoca Hallstattului final s-au găsit la Alimpești, Urdari și Telești-Drăgoiești. La Alimpești (după informațiile d-lui Floricel Marinescu) s-a cercetat o necropolă cu mai mulți tumuli, unde s-au descoperit fragmente ceramice, vîrfuri de lance și zăbale fragmentare de la sfîrșitul sec. VI î.e.n. În comuna Urdari, lîngă cariera de cărbune, în urma unei escavații s-au descoperit două vase întregi cu puternice urme de arsură secundară: unul este de formă bitronconică și altul vas borcan (vasele se află în colecția muzeală a școlii). Sătenii afirmă că în apropierea vaselor la o adîncime de 40—45 cm s-au descoperit oase calcinate și bucăți de cărbune. Considerăm că aceste vestigii au aparținut Hallstattului tîrziu.

Tumulii cercetați în necropola de la Telești-Drăgoiești întreprinse între 1980—1989, sînt alcătuiți în majoritate din mantale de pămînt și în cîteva situații s-au folosit mantalele din piatră.

Ritul funerar a fost unitar, incinerația folosindu-se în toate mormintele descoperite pînă în prezent în necropola de la Telești-Drăgoiești.

prin regula în sensul căreia acestea trebuie să exprime, pro-

Ritul incinerației exclusive a fost găsit și în alte necropole din sec. V î.e.n. de pe teritoriul României, la Slobozia³, Tigveni⁴, Cernavodă⁵, Canlia⁶, Satul Nou⁷, Bugeac⁸, Ferigile⁹, Murighiol¹⁰.

Ritualul de înmormîntare se manifestă sub diferite aspecte. Primul și cel mai des folosit constă în depunerea

rămășițelor funerare — oase incinerate, cărbuni, cenușă așezate direct pe solul antic, fiind aduse de la un „ustrinium”. În alte situații oasele sînt depuse în urnă. În unele cazuri oasele calcinate sînt depuse sub forma unei grămăjoare într-o groapă la diferite adîncimi. În jurul acestor morminte sînt puse pietre mari de riu. În cadrul tumulului 29 resturile incinerației și vasele de ofrandă sînt dispuse în interiorul unui ring de piatră. În cazul tumulilor 7, 10, 12, 15, 16, 50 din cadrul necropolei de la Telești-Drăgoiești¹¹, s-au descoperit săbii cu nituri, vîrfuri de lance, pumnale în apropiere sau pe oasele incinerate.

Materialul ceramic descoperit la Telești-Drăgoiești este abundent și variază ca formă. Tipul de vase cel mai frecvent întîlnit în necropolă sînt străchinile lucrate cu mîna, cu buza trasă spre interior și fundul inelar. O parte din exemplare prezintă caneluri pe buze. Analogii avem și în descoperirile arheologice de la Satu-Nou¹², Bugeac, Gura Canliei¹³, Goșu¹⁴.

Ca inventar metalic, în tumulul 26 s-a descoperit o brățară cu nodozități. Brățări asemănătoare avem în necropola de la Murghiol¹⁵, Bugeac¹⁶, Huși-Corni¹⁷, Araci¹⁸, Ațel¹⁹, Ocna Sibiului²⁰.

În județul Mehedinți s-a descoperit necropola de la Ieșelnița, care se datează în a doua jumătate a secolului VII-lea și sec. VI î.e.n. Aici ca și la Goșu, apare un dualism cultural. Trei tumuli aparțin culturii Basarabi, iar restul de 20 de tumuli conțin morminte ce aparțin Hallstattului tîrziu. Tumulii sînt în exclusivitate de incinerație ca și necropolele de la Basarabi, Ostrovul Mare și Balta Verde III.

Necropola de la Ieșelnița²¹ conține morminte Basarabi — morminte de incinerație ca în necropola de la Soldănești (Botoșani). Tot de incinerație este și mormîntul de la Ciurelu — București, care are un ritual funerar asemănător cu mormintele de la Soldănești prin depunerea vaselor cu gura în jos.

Socotim că nu trebuie să absolutizăm valoarea încercărilor noastre din atribuirea necropolelor de la Basarabi²², Ostrovul Mare și Balta Verde ilirilor sau tracilor, gîndindu-ne că de fapt, cultura Basarabi, ocupă și zona de nord a Serbiei, unde poartă numele de grupul Bosut. În altă ordine de idei cultura Basarabi derivă din aspectul cultural Insula Banului. În esența sa cultura Basarabi este o cultură tracică²³.

Existența în necropola de la Ieșelnița a unor morminte care aparțin culturii Basarabi ca și a unor morminte care nu aparțin acestei culturi, ci Hallstattului târziu, putem structura a doua etapă în cadrul necropolei: Ieșelnița I și II. Ieșelnița I se datează în a doua jumătate a sec. VII î.e.n. și începutul secolului VI î.e.n., iar Ieșelnița II se datează în sec. VI î.e.n.

Necropola de la Ieșelnița II reprezintă același fenomen cu necropola de la Gogoșu II²⁴, unde apar morminte de incinerare posterioare necropolei de la Gogoșu I, care conțin morminte de înhumare. La Gogoșu mormintele de incinerare în urnă sînt secundare, iar tumulii cu morminte de înhumare sînt anteriori acestor morminte. Avem astfel în Oltenia următoarea situație cronologică: Basarabi — Ostrovul Mare, Balta Verde — Ieșelnița I și Ieșelnița II — Gogoșu II.

Pornind de la această situație necropolă de la Ieșelnița II, ca și cea de la Gogoșu II, ne dă posibilitatea să întrevădem fenomenul de dezagregare a culturii Basarabi în cadrul aceleiași comunități umane.

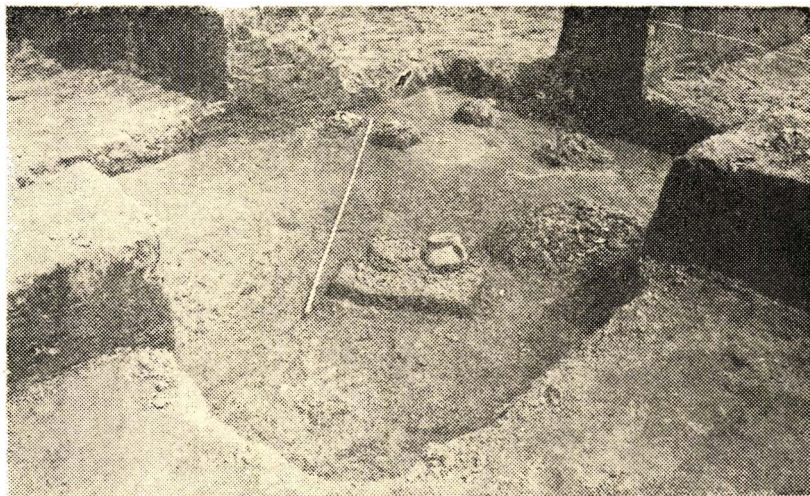
Necropola de la Ieșelnița²⁵ este unitară în sensul că nu a existat nici o fisură între cele două etape de locuire I și II, ci una derivă din cealaltă. Avem documentat astfel finalul culturii Basarabi care a dat naștere pe loc unui aspect cultural: Ieșelnița II. Aceste determinări își au valoarea lor dacă ne gîndim că și originea culturii Basarabi a fost rezolvată tot pe teritoriul Olteniei, la Insula Banului²⁶. Prin urmare geneza culturii Basarabi, care evoluează între a doua jumătate a sec. VIII și începutul sec. VI î.e.n. se situează în sud-vestul și centrul Olteniei²⁷.

Cercetările arheologice efectuate în nordul Olteniei în epoca Hallstattului târziu, dovedesc o locuire intensă, prin multitudinea așezărilor și necropolelor descoperite.

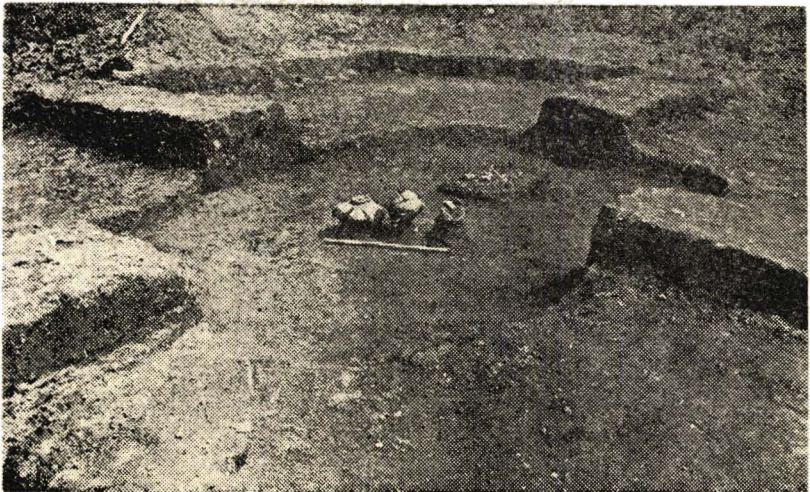
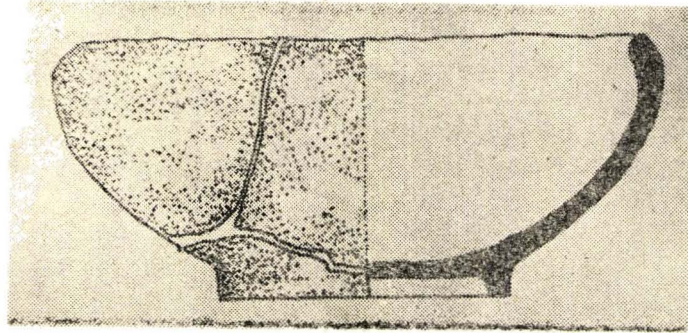
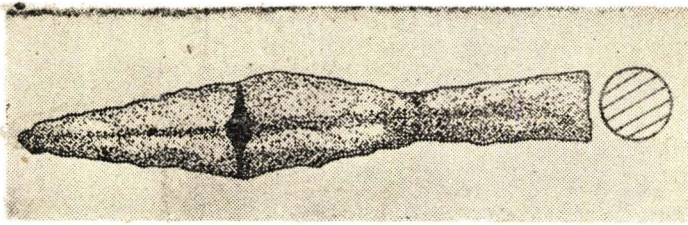
N O T E

1. Gheorghe Petre, *Descoperiri arheologice din epoca fierului în județul Vâlcea*, Materiale și Cercetări Arheologice, vol. IX, p. 467.
2. Alex. Vulpe, *Necropola Hallstattiană de la Ferigile*, București, 1967, p. 65.
3. C-tin Buzdugan, *Necropola getică de la Slobozia*, în *Carpica I*, 1968, p. 80.

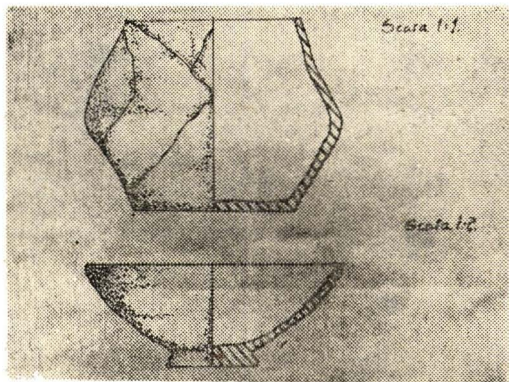
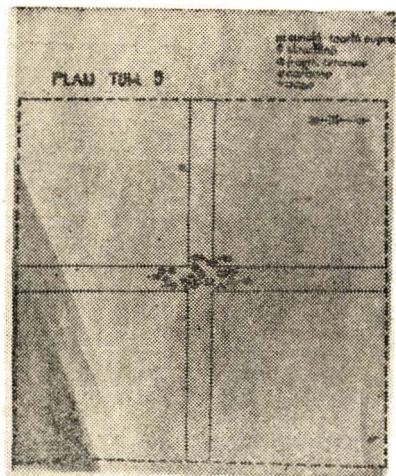
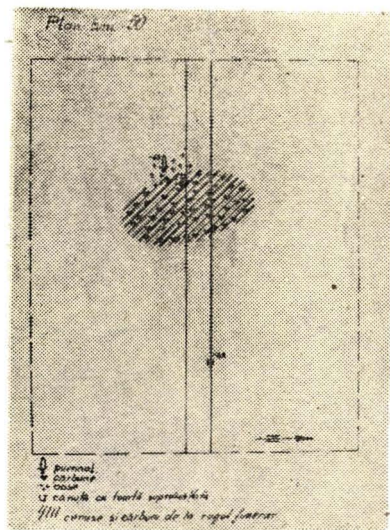
4. Al. Vulpe și E. Popescu, *Contribucion a la connaissance des debut de la culture geto-dacique*, în *Dacia*, N.S. XVI, 1972, p. 75—110.
5. D. Berciu, *Descoperirile de la Cernavodă și unele aspecte ale începutului formării culturii Latène geto-dace la Dunărea de Jos*, în *Materiale IV*, 1957, p. 281.
6. Emil Moscalu, *Ceramica traco-getică*, București, 1983, p. 189.
7. B. Mitrea, C. Preda și N. Angheliescu, *Săpăturile de salvare de la Satu Nou*, în *Materiale VII*, 1961, p. 284—186.
8. M. Irimia, *Pontica I*, 1968, p. 202—234 ; *Idem Traco-Dacica*, II, 1981, p. 37—52.
9. Al. Vulpe, *op. cit.* ; p. 20.
10. E. Bujor, *Săpăturile de salvare de la Murighiol*, în *SCIV*, VI, 3—4, 1955, p. 17.
11. Gh. Calotoiu, *Necropola de la Telești — Drăgoiești*, *Revista Muzeelor*, IV, 1986, p. 67.
12. B. Mitrea, C. Preda, M. Angheliescu, *Materiale VII*, p. 286 fig. 3/5.
13. M. Irimia, *Cercetări arheologice în așezarea Hallstattiană de la Gura Canliei*, 1980, Brașov, 26—28 martie 1981, în *Materiale XIV*, p. 168, fig. 7.
14. D. Berciu, E. Comșa, *Săpăturile de la Balta Verde și Gogoșu*, *Materiale II*, 1956, p. 451, fi. 178/2.
15. E. Bujor, *op. cit.* pl. 1/2.
16. M. Irimia, *Cimitirele de incinerare geto-dacice de la Bugeac-Ostrov*, *Pontica I*, 1968, p. 218—219, fig. 31.
17. Silvia Teodor, *Așezarea geto-dacică de la Huși — Corni*, în *Thraco-Dacică II*, 1981, fig. 34—2, 3.
18. M. Roșca, *Akeltak Erdelybem, Közlemenyek*, IV, 1—2, 1944, fig. 2/1.
19. *Ibidem*, fig. 46/2.
20. Vl. Zirra, *Influence des getes-daces et de leurs voisins sur la habitat celtique de Transylvanie*, *Alba Regia*, XIV, 1975, p. 58 pl. II 1/2.
21. M. Nica, *Complexul de tumuli hallstattieni de la Ieșelnița*, *Historica III*, 1974, p. 11.
22. V. Dumitrescu, *La necropole Hallstattiene de Basarabi*, *Dacia NS*, XII, 1968, p. 280.
23. Al. Vulpe, *Tracii și ilirii la sfârșitul epocii fierului în Oltenia*, IV, *SCIV*, 1962, 21, p. 319 și urm.
24. D. Berciu și E. Comșa, *Săpăturile de la Balta Verde și Gogoșu*, *Materiale II*, 1956, p. 391 și urm.
25. E. Moscalu *Op. cit.* p. 163.
26. S. Morintz, P. Roman, *Un grup hallstattian timpuriu în sud-estul României, Insula Banului*, *SCIV*, 1969, p. 420.
27. Emil Moscalu, *Probleme ale culturii traco-geto-dacice din Oltenia, Oltenia*, vol. III, Craiova, p. 128.



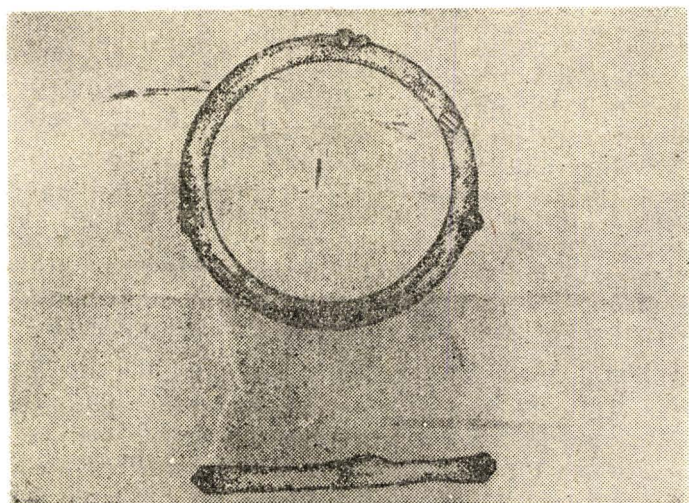
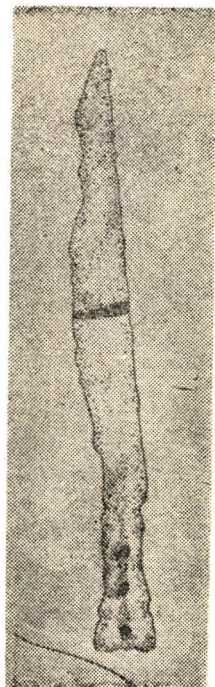
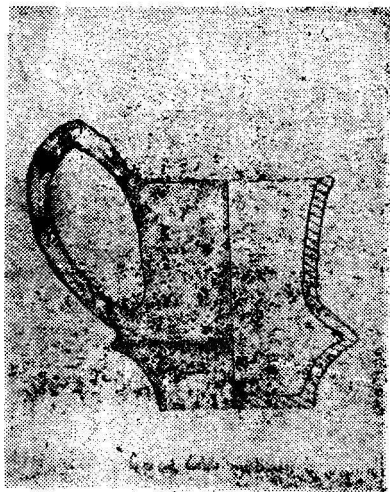
Necropola de la Telești-Drăgoești. Aspect din săpătură.



Cercetări arheologice de la Telești-Drăgoești



Teiești-Drăgoești



Obiecte descoperite în necropola de la Telești-Drăgoești.