

# Cercetările arheologice de la Vîrtop-Bumbești-Jiu

VASILE MARINOIU

Lucrările de amenajare hidroenergetică a râului Jiu începute în 1988 ne-au determinat să intensificăm cercetările arheologice în zona complexului de fortificații și așezării civile romane de la Bumbești-Jiu. Amenajarea unui depozit de materiale și a unei balastiere de către Antrepriza Construcții Hidroenergetice Valea-Sadului, efectuate în imediata apropiere a castrului cu val de pământ de la Vîrtop, unul din cele trei din cadrul complexului de fortificații, a dus la descoperirea urmelor unui edificiu și a unui drum — părți componente probabil ale unei așezări civile romane încă necunoscută de cercetători.

Castrul de la Vîrtop — Bumbești-Jiu, cunoscut încă de la sfîrșitul secolului al XIX-lea, a început să fie cercetat sistematic din anul 1956. Lucrările de construcție a șoselei și a căii ferate Tîrgu-Jiu — Petroșani a secționat castrul de la sud la nord. Din această fortificație nu se mai păstrează decît porțiuni din laturile de sud și est, iar latura vestică se păstrează în întregime. După planul topografic realizat de Pamfil Polonic, castrul avea dimensiunile de  $126 \times 115$  m. Cercetările arheologice din 1956 efectuate de arheologii Grigore Florescu și Espectatus Bujor, au stabilit că latura vestică și colțul sud-estic sînt acoperite de un strat gros de cenușă, fapt ce dovedește existența în antichitate a unui puternic incendiu în această zonă a fortificației.

Datarea castrului cu val de pământ de la Vîrtop s-a făcut pe baza uneia din cele trei monede descoperite în incinta fortificației, două fiind ilizibile. Moneda în discuție, este un

sesterț din timpul împărătesei Faustina Major (?—141 d.H.), soția împăratului Antoninus Pius.

Săpăturile de salvare efectuate de specialiștii Muzeului Județean Gorj (colectiv format din muzeograful Vasile Marinoiu, Dan Ionescu și Gheorghe Calotoiu) au urmărit cercetarea unui edificiu și a drumului pietruit, ale căror urme au fost dezvelite de lucrările efectuate în zonă de A.C.H. Valea-Sadului.

Edificiul descoperit, situat la cca 80 m sud-est de valul de pământ al castrului de la Virtop, de formă patrulateră este format din șase încăperi, colțul de nord-vest și toată latura sudică fiind în mare parte distruse de lucrările de amenajare a depozitului. Fundația edificiului, în câteva porțiuni cu un traiect neregulat, era realizată din pietre de râu legate cu pământ, iar zidurile încăperilor din chirpic.

Pe zidul interior al camerelor 1 și 2 au fost surprinse armele unor birne de lemn, iar pe fundația zidului nordic și vestic al încăperii 2 se pot observa mai multe orificii circulare cu diametrul de 0,10 m, orificii de introducere a unor stâlpi pe care erau împletite nuiele, lipite cu chirpic, ce formau pereții edificiului. Pe suprafața podelelor celor șase încăperi a fost descoperită o mare cantitate de lipitură, arsă la roșu, ce păstra urme de nuiele. Aceste elemente ne îndreptățesc să credem că pereții întregii locuințe erau realizați prin fixarea unor birne groase, în poziție orizontală, peste fundația de piatră, iar în aceste birne, de obicei din stejar, erau practicate orificii circulare în care erau înfipti stâlpii de susținere ai pereților și acoperișului. Între acești stâlpi era realizată o împletitură deasă de nuiele, împletitură ce era apoi acoperită cu un strat gros de lut.

Acoperișul, probabil în două ape, era acoperit cu țigle și olane, ale căror fragmente au fost descoperite în cantități mari pe suprafața podelelor.

Un incendiu puternic a distrus acest edificiu. Stratul de cenușă, ce acoperă în întregime suprafața locuinței, are o grosime ce variază între 0,06 și 0,10 m.

În prima încăpere, cu dimensiunea de 6,80 × 3,50 m, sub stratul de cenușă ce acoperea numeroase fragmente de chirpic și țiglă, a fost dezvelită o podea, bine păstrată, realizată din lut galben, bine bătut și fățuit. Lângă peretele nordic, la 1,50 m de colțul nord-vestic a fost descoperit un vas mare de provizii, fragmentar. Lipsa oricărui element concret, nu

ne permite să atribuim o funcționalitate sigură acestei încăperi.

Încăperea a doua, cu dimensiunea de  $7,30 \times 3,50$  m, prezintă o podea deranjată. În colțul nord-estic se află o mică platformă cu dimensiunea de  $0,80 \times 0,90$  m, ce funcționa probabil, cu rolul de cuptor, dovadă numeroasele fragmente de sticlă, de metal și ceramică. Aici au fost descoperite 8 jetoane (latrunculi) ce erau folosite la un joc asemănător Go-ului jetoane confecționate dintr-o pastă de sticlă vulcanică de culoare verde (5 bucăți), neagră (2) și una albă cu diametrul cuprins între 11 și 16 mm. Alături de aceste piese s-au mai descoperit numeroase fragmente din sticlă și ceramică și un mîner de bronz al unei oglinzi. Pe vatra descoperită în această încăpere, vatră ridicată cu 8 cm față de nivelul podelei, a fost descoperită o mare cantitate de sticlă topită. Lîngă vatră a fost descoperită și o foiță de aur de 0,61 puncte și cu titlul de 24 carate, ce urma probabil a fi folosită la confecționarea unor bijuterii. În aceeași încăpere au mai fost descoperite două mici piese din bronz de la echipamentul militar al unui ostaș român. Tot aici s-a descoperit și o aplică de bronz de harnasament. În centrul încăperii au fost descoperite două fragmente de lamă de coasă alături de un fragment de coasă-tubul de înmănușare cu o verigă cu pînten de fixare a cozii și o parte din lamă.

Pe lîngă acestea s-a mai descoperit și un ciocan, iar lîngă zidul estic al încăperii au fost descoperite două fragmente de foarfeci. Dintre cele cinci monede de bronz descoperite în această încăpere, două sînt emise în timpul împăratului Traian, iar celelalte trei sînt ilizibile.

În cea de-a treia încăpere, cu dimensiunile de  $7,10 \times 3$  m a fost scoasă la iveală, pe latura nordică, o vatră circulară cu diametrul de 0,80 pe care s-au găsit numeroase fragmente ceramice și patru monede de bronz ilizibile. Pe latura sudică a încăperii se observă praful de intrare, realizat din cărămizi legate cu pămînt. Lîngă prag au fost găsite și două țitini de usă, din fier, prin care ușa se fixa de toc. Alături de acestea se află fixat în prag un suport de lut ars, de formă circulară, ce îndeplinea rolul de suport, de „usor” al usii.

În cea de-a patra încăpere, de  $5,60 \times 2,70$  m, s-au descoperit numeroase materiale de construcție: piroane, fragmente de tigle și olane, cuie. Alături de ceramica fragmentară aici a fost scos la iveală un mortarium întreg. Lîngă zidul

vestic al încăperii s-au descoperit o dală de fier și un fragment de strecurătoare din plumb.

Tot aici s-au descoperit fragmente de terra sigillata, de culoare roșie cu reprezentări zoomorfe, antropomorfe și vegetale. Într-o imagine este reprezentat un soldat cu o sulită pe umăr, iar în altă scenă un animal (leu sau ciine) ridicat în două picioare. În mai multe scene, delimitate în triunghiuri sînt prezentate motive vegetale. În partea superioară vasul prezintă mai multe ogive dispuse longitudinal. Acest tip de terra sigillata au fost confecționate într-un atelier din Gallia centrală, la Lezoux.

Alături de ceramica romană, în această încăpere s-au descoperit și multe fragmente ceramice de origină geto-dacică care provin de la vase de tip borcan din pastă zgrumturoasă, cu brîuri alveolare dispuse longitudinal sau oblic în raport cu buza vasului și cîteva fragmente de castron cu urme de ardere secundară. Această demonstrează continuitatea populației geto-dace în perioada ocupației romane.

Cea de-a cincea încăpere, de dimensiuni  $5,40 \times 4,40$  m. prezintă o podea de lut galben, mult deranjată. Aici au fost descoperite numeroase fragmente de sticlă de la diferite forme de recipiente sau de „unguentarium”. Pe toarele unui vas de sticlă gălbui, se află ornamente vegetale. S-a mai descoperit un opait cu inscripția „FORTIS” databil la jumătatea secolului al II-lea d.H. și două monede emise în timpul împăratului Hadrian.

Din ultima încăpere de dimensiunile  $5,40 \times 4$  m au fost scoase la iveală fragmente ceramice, printre care și unele de origine geto-dacică. Din păcate zidurile din partea sudică a clădirii au fost distruse de lucrările de nivelare efectuate de A.C.H. Valea Sadului în această zonă. În această parte a locuinței se mai păstrează doar o mică suprafață de pavaj, de pridvor.

Din descrierea acestui edificiu de formă patrulateră, de dimensiuni relativ mari ( $12,40 \times 11,10$  m) și orientat NE—SV, ca și din materialele arheologice descoperite, se poate trage concluzia că aici a existat un atelier meșteșugăresc important (officinae).

La 60 cm nord de atelier s-au descoperit urmele unui drum roman ce străbătea așezarea civilă și făcea legătura între castrul de la Vîrtop și așezarea civilă romană de la

Săcelu. Lățimea maximă a acestui drum era de 4,60 m, avînd rigole din piatră și țigle. Drumul era realizat din piatră de rîu, nivelarea lui făcîndu-se cu pietriș. Profilul drumului este de formă convexă, grosimea la centru fiind de 0,60 m azi. Prezența drumului a putut fi sesizată pe o lungime de peste 100 m, pînă în imediata apropiere a castrului, mai precis pe latura estică a șanțului de apărare — șanț realizat natural de cursul pîrîului Vîrtop.

La cca 35 m nord-vest de atelierul meșteșugăresc au fost trasate 3 secțiuni cu orientare N—S, avînd dimensiunile de 25 × 2 m. Aceste secțiuni au surprins urmele unor fundații de locuințe romane, multe materiale arheologice: materiale de construcții, fragmente ceramice și de sticlărie. Precum și mult chirpic.

În anul 1989 am continuat cercetările în așezarea civilă romană de la Vîrtop cînd au ieșit la iveală noi fundații de locuințe, iar dintre materialele arheologice importante amintim descoperirea unei fibule de bronz cu balama, ornamentată cu motive perlate, două mărgelile din lut tip „pepene”, una din ele vopsită în verde. Din materialul numismatic amintim descoperirea a 3 monede din bronz, una ilizibilă, iar celelalte două au vizibil doar figurile împăraților — Hadrian și Probabil figura împărătesei Faustina Minor (125/130 — 176 d.H.) soția lui Marcus Aurelius (161—180). S-au mai descoperit și cîteva fragmente de terra sigillata, ceramică de lux de proveniență din Gallia Centrală, atelierul din Lezoux, adusă aici de soldații romani, la începutul sec. II d.H.

În urma trasării acestor secțiuni și a cercetărilor arheologice am putut aprecia perimetrul așezării civile romane de la Vîrtop, ce se întindea pe o suprafață mult mai mare decît cele două hectare cercetate de noi.

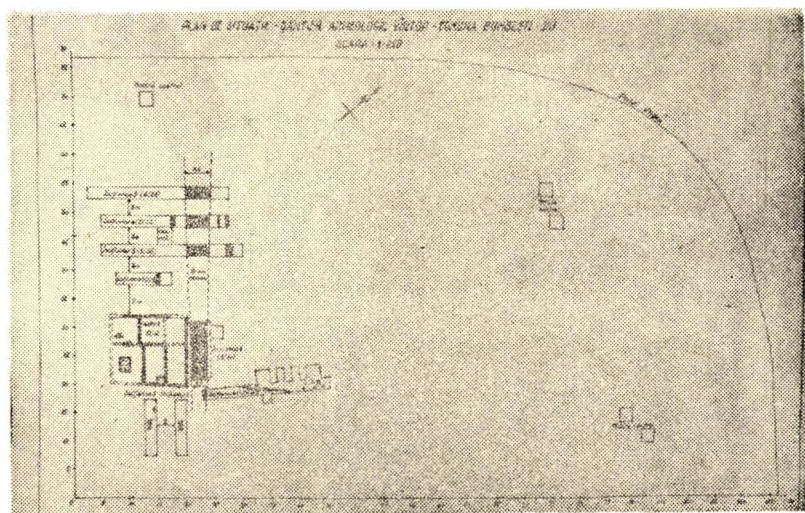
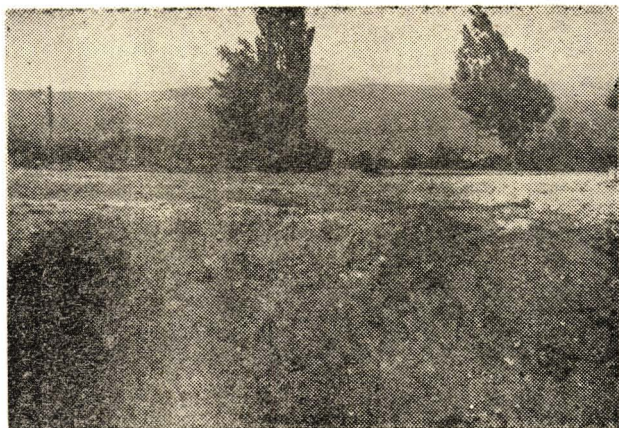
Materialele descoperite aici — monede, terra sigillata, opaițul, fibula precum și celelalte fragmente ceramice și materiale de construcții ne ușurează mult munca de datare a acestei așezări civile care concordă cu datarea cu val de pămînt de la Vîrtop, adică posterior anului 106 d.H., fiind locuit pînă în a doua jumătate a secolului al II-lea d.H. (161—176), cînd fortificația și așezarea civilă se reface la 1 Km sud de aceasta, la Bumbești-Jiu — gară.

Cercetările arheologice de la Vîrtop — Bumbești-Jiu, din anii 1988—1989 au dus la identificarea așezării civile

romane de aici, aşezare care nu era cunoscută pînă la acea dată de arheologi, aducînd o contribuţie importantă la cunoaşterea ansamblului de fortificaţii şi aşezări civile romane de la Bumbeşti-Jiu.

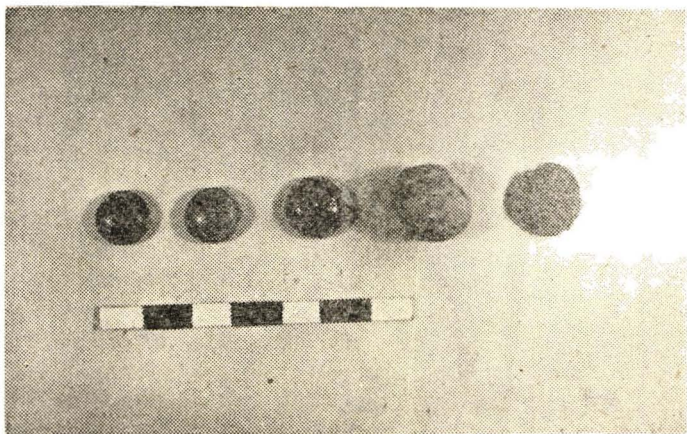
## B I B L I O G R A F I E

- <sup>1</sup>. Alexandru Ştefulescu, *Gorjul istoric şi pitoresc*, Tg-Jiu, 1904.
- <sup>2</sup>. I. Moisil, *Repertoriu de localităţi istorice, preistorice din judeţul Gorj*, în *Arhivele Olteniei*, nr. 24, Craiova 1926.
- <sup>3</sup>. Gr. Tocilescu, *Mss Biblioteca Academiei*, vol. 5133 ; 5134, 5139.
- <sup>4</sup>. Gr. Florescu, E. Bujor, *Săpături de salvare de la Bumbeşti-Jiu*, *Materialle şi cercetări de arheologie*, IV, 1957.
- <sup>5</sup>. D. Tudor, *Oltenia romană*, 1968, Bucureşti.
- <sup>6</sup>. Revista *Acta Musei Porolissensis*, nr. XIII, Zalău 1989.
- <sup>7</sup>. Revista *Drobeta*, Drobeta Turnu-Severin 1974.
- <sup>8</sup>. Cristian M. Vlădescu, Gh. Poienaru-Bordea, *Complexul de fortificaţii de la Bumbeşti şi rolul lor în răspîndirea romanităţii în Dacia Inferioară*, *Symposia Thracologica*, I, Craiova 1983.
- <sup>9</sup>. Cr. Vlădescu, *Armata romană în Dacia Inferioară*, Bucureşti 1983.
- <sup>10</sup>. Cr. Vlădescu, *Fortificaţiile romane din Dacia Inferioară*, Craiova 1986.

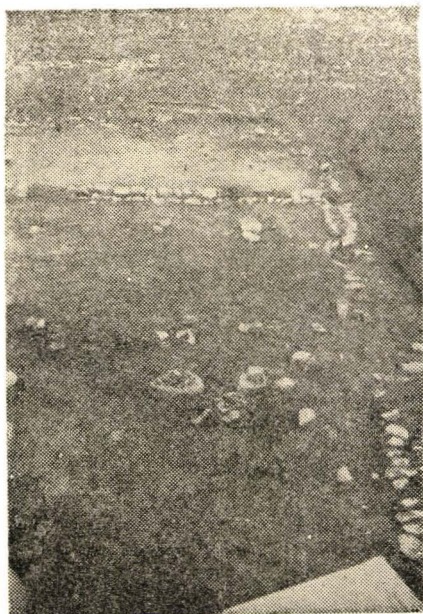


Așezare civilă de la Vârtep — Bumbesti Jiu.



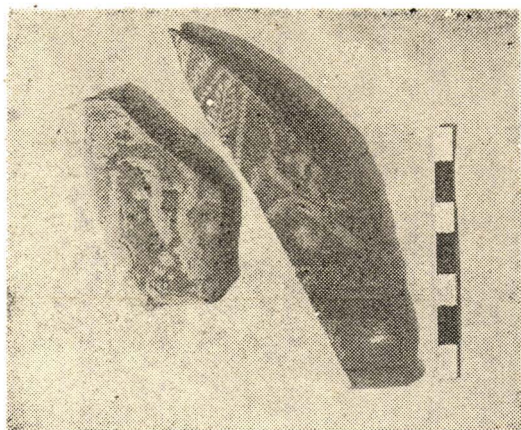
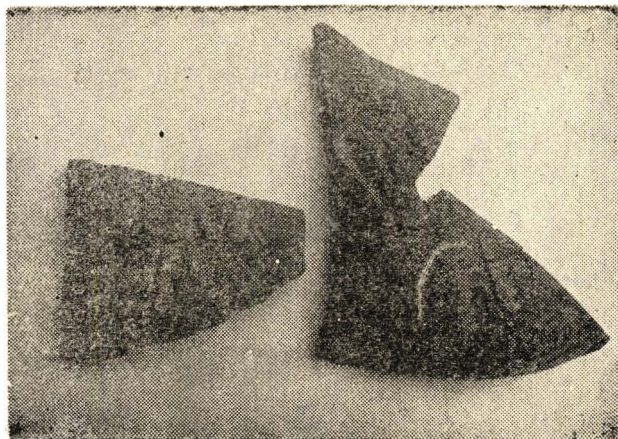


Jetoane din sticlă

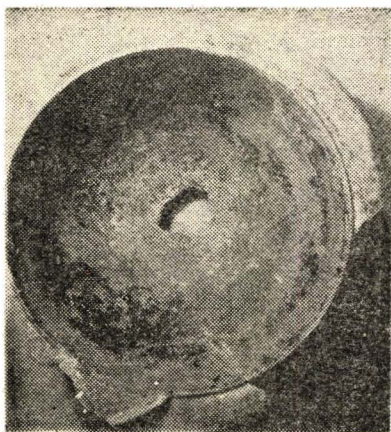


Aspect de săpătură. Așezarea civilă Virtop — Bumbesti Jiu

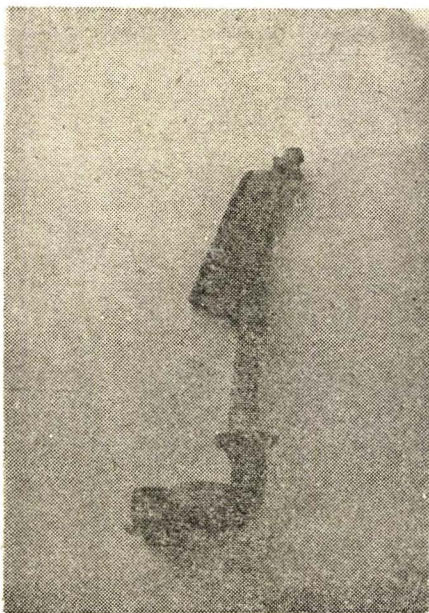




Fragmente de terra sigillata

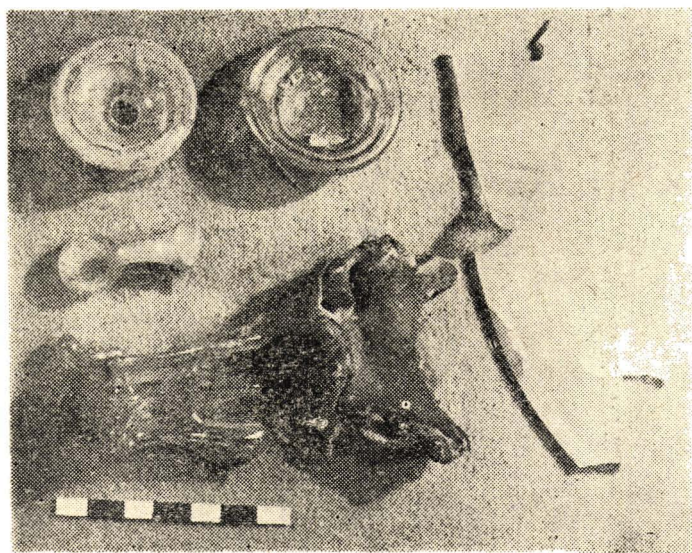


Vas ceramic (mortaria)



Fibulă de bronz





Obiecte descoperite la Vîrtop — Bumbeshi Jiu.