

Cercetările arheologice de salvare de la Bumbești-Jiu — Campania 1991

IONESCU DAN
MARINOIU VASILE
CALOTOIU GHEORGHE

Cercetările arheologice de salvare ce au fost efectuate pe teritoriul aşezării civile romane de la Bumbești-Jiu s-au desfășurat în perioada 1 iunie — 1 noiembrie 1991. Aceste cercetări au fost motivate în primul rând de faptul că în imediata apropiere a rezervației se execută lucrări de amenajare hidroenergetică ce ar putea afecta vestigiile antice.

Săpăturile arheologice au fost finanțate de Antrepriza de construcții hidrotehnice Valea Sădului ca urmare a semnării unui protocol care stipula acest lucru, protocol semnat între Prefectura județului Gorj și Ministerul Culturii, în primăvara anului 1991. În perioada 1 septembrie — 1 noiembrie cercetările au fost finanțate de Institutul Național de Arheologie.

Au fost trasate mai multe secțiuni de control de o parte și de alta a șoselei Tîrgu-Jiu — Petroșani, șosea ce traversează de la nord la sud rezervația arheologică. Trasarea secțiunilor a urmărit într-o primă fază dimensiunile reale ale întinderii aşezării civile romane.

Prima secțiune, S₁, a fost trasată în partea de est a aşezării avînd dimensiunile de 200 × 1,5 m, fiind orientată pe direcția S—N. La limita de sud a secțiunii a fost descoperit un topor de fier de factură romană, iar între carourile 100 și 110 au fost dezvelite substructiile unei construcții romane de formă circulară. Au fost continuate paralel cu aceste cercetări și săpăturile la caseta D trasată în cursul anului 1990. Au fost descoperite urmele unui pavaj regulat pe suprafața cărui a fost descoperit un pandativ de argint și o cănuță romană.

În partea de vest a aşezării au fost trasate trei mari secțiuni S₂, S₃ și S₄, ale căror dimensiuni sînt cuprinse între 700 × 1,5 m S₂ și S₃ și 200 × 1,5 m S₄. În urma cercetărilor acestor trei secțiuni limita sudică a rezervației a fost depă-

în 1971. Aceste descoperiri au confirmat părerile anterioare legate de presupunerea că așezarea romană ar putea avea o întindere mult mai mare.

În secțiunea S₂ au fost descoperite zidurile unui edificiu roman, Caseta practică aici a confirmat existența fundației unui imobil de dimensiuni relativ mari. Cu o fundație realizată din pietre de râu legate cu pământ, construcția, atât cât se mai păstrează din fostul ei perimetru, are forma unui dreptunghi cu laturile de 17,30 × 20,20 m. Starea precară de conservare ne împiedică a mai delimita cert doar o singură încăpere (pl. III), încăperea ce aparține unei faze mai târzii. Camera făcea parte dintr-o aripă adăugată foarte probabil mai târziu, zidurile exteriore fiind mult mai subțiri, legătura cu fundația inițială fiind superficială. Din păcate lucrările agricole au distrus total interiorul locuinței. Dimensiunile mari ale clădirii ne îndreptățesc să presupunem folosirea ei la adăpostul militarilor în prima fază de locuire a acestei așezări. Un alt argument care pledează pentru această presupunere este și alinierea perfectă alături de altă clădire cercetată în anul 1972 de domnul E. Bujor față de drumul roman care ieșea pe poarta de sud a castelului. Această aliniere este legată posibil de o primă încercare de sistematizare a viitoare așezări. Cele două clădiri sînt aliniate la 22,60 m de drumul roman, iar spațiul dintre clădiri este de 20,80 m.

Drumul roman surprins atât în S₂ cât și în S₃ are o lățime medie de 4,10 m fiind realizat din pietre de râu așezate pe un suport de pietre, nivelarea lui fiind făcută tot cu pietriș. Drumul avea amenajat și rigola, care însă se păstrează neuniform și precar.

Cele trei mari secțiuni au mai surprins numeroase urme de construcții antice, podele sau pavaje, dar cercetările au fost concentrate asupra clădirii „D” despre care am amintit și asupra dezvelirii unui cuptor de ars ceramică, descoperit la limita sudică a lui S₂.

Descoperirea acestui cuptor s-a făcut în contextul cercetării unei case în care erau surprinse urmele unei locuințe. Reamintim că la Bumbesti-Jiu vestigiile romane, aflate practic pe prima terasă a râului Jiu, se găsesc la o adîncime medie de 0,30 m, ele fiind foarte ușor supuse unor acțiuni de distrugere în urma activităților agricole. Limita superioară

a cuptorului așa cum se mai păstrează ea astăzi, se află la 0,28 m, ea situându-se în imediata apropiere a fundațiilor răvășite ale unei mari locuințe, din care se mai păstrează doar două laturi

Camera focarului de formă circulară a fost săpată în solul cruțat, talpa sa coborînd pînă la 1,55 m. Dimensiunile sale îl pot încadra în rîndul cuptoarelor de mari dimensiuni, diametrul focarului fiind de cca. $240 \times 250 \times 258$ m.

Pereții camerei de ardere, bine lutuiți, prezintă acum o suprafață bine lustruită, treimea inferioară a focarului și baza lui fiind puternic vitrificate. În centrul camerei de ardere a fost amenajat pilonul central, el fiind obținut din pămîntul cruțat în momentul săpării cavității focarului. Dimensiunile pilonului sînt de cca. 0,80 m diametrul, iar înălțimea lui nu depășește 0,38 m. În secțiune perpendiculară pe axă, pilonul prezintă forma cifrei opt. Această anomalie se datorează unei modificări ulterioare aplicate pilonului după începerea funcționării cuptorului. Astfel, în fața gurii de alimentare a focului, pilonul central a fost întărit prin adăugare prin lipire a unei noi cantități de lut care practic a întărit și mărit suprafața de susținere a pilonului central. Noi presupunem că această reparație să se fi datorat unei posibile tasări a grătarului în fața gurii de alimentare unde suprafața de susținere a pilonului nu era satisfăcătoare și eficientă.

Sistemul de susținere al plăcii perforate (grătarul), alături de pilonul central, prezintă un ingenios mod de amenajare. Au fost practicate în lutul crud al pereților focarului găuri de formă aproximativ pătrată cu latura de cca. 0,18 m, numărul lor fiind de 19. În aceste găuri au fost fixate cărămizi mari avînd dimensiunile de $0,150 \times 18 \times 0,55$ m. În prelungirea fiecărei cărămizi fixate cu lut pe perete a fost așezată o altă cărămidă al cărei punct de sprijin era pe pilonul central. Sub această așezare radială de cărămizi-pereche, a fost realizat în prealabil un pat de nuiete (impresiunile acestor nuiete se pot observa pe fața inferioară a cărămizii), pat avînd rolul efectiv al unui cofrag. Această așezare a cărămizilor a creat un suport deosebit de rezistent pentru placa perforată asigurîndu-se în acest mod și o durată de funcționare îndelungată a piesei cele mai importante a cuptorului, care era placa perforată.

Peste acest suport de cărămizi a fost turnată placa perforată. Ea prezintă astăzi o grosime medie de cca. 0,20 m

fiind mai subtile spre extremități. Cele două rînduri concentrice de orificii de tiraj practicat prin placă (diametrul lor este astăzi de cca. 0,10 m) au fost realizate prin spațiile libere dintre cărămizi. S-au mai păstrate intacte doar două astfel de orificii din numărul probabil de 24. Din placă s-a mai păstrat doar aproximativ o jumătate de metru pătrat.

Camera superioară a cuptorului, practic camera unde erau arse vasele avea forma unei cupole, pereții săi avînd o grosime medie de 0,10 m. Numeroase fragmente de chirpic aparținînd boltei au fost descoperite prăbușite peste placa perforată. Fragmentele păstrează detaliile curbe specifice unei bolți, păstrînd deasemenea urmele nuielilor care au fost folosite la realizarea și amenajarea scheletului cupolei.

Canalul de alimentare a focarului, așezat în partea de est a cuptorului, prezintă astăzi o formă aproximativ pătrată avînd latura de 0,50 m. Baza canalului este puțin deplasată spre cavitatea focarului posibil ca un efect al scurgerii apei spre focar de-a lungul timpului.

Dezafectarea cuptorului s-a produs cu siguranță încă din antichitate, el fiind complet acoperit cu pietre mari de rîu urmărindu-se probabil o nivelare a locului. Sub pietrele de rîu au fost descoperite multe fragmente de chirpic aparținînd acoperișului. A fost descoperit un opaiț cu o singură ansă. Cantitatea de ceramică descoperită este redusă, ea pledînd spre o dezafectare în antichitate într-un moment cînd spațiul ocupat de cuptor și-a găsit o altă întrebuințare.

Menționăm că nu au fost surprinse urmele aparținînd amenajării care adăpostea cuptorul, dar așezarea lui trebuie raportată la prezența în apropiere (8,50 m — est) a unei fundații puternic deranjate. La limita sudică a acestei fundații a fost descoperită o unealtă de ștampilat probabil folosită la ștampilarea cărămizilor și țiglelor (vezi foto). După informațiile noastre în Oltenia a fost descoperită doar o singură unealtă de acest gen, descoperire făcută la Orlea¹. O analogie la această descoperire o întîlnim și în cadrul repertoriului roman al domnului Gudea cu o descoperire făcută la Porolissum², repertoriu în care domnia sa mai aminteste și o altă descoperire făcută la Feldioara (Făgăraș)³. Posibil ca această unealtă să fi aparținut unui particular.

Tot lângă fundație a fost descoperită o monedă aparținînd lui Septimius Severus. Moneda este de argint avînd pe avers inscripția L SEPT SEV AVG IMP XI PART MAX, iar

pe revers (PMTR PVI) COS II P — P. Datarea ei o putem face între anii 198—200, după victoria lui Severus împotriva parților. Această descoperire poate ușura și încercarea de a data cuptorul. Astfel din anul 201 e.n. fosta garnizoană din castru COHORS IV CYPRYA este retrasă, locul ei fiind luat de noua garnizoană COHORS I AURELIA BRITTONUM MILLARIA ANTONINIANA, unitate ce va întări cu zid de piatră valul castrului deteriorat de vechime⁴. Este probabil, momentul cînd viața așezării civile va cunoaște o nouă efervescență, fiind ridicate noi locuințe, noi ateliere sau construite noi drumuri de incintă.

În virtutea caracteristicilor de construcție ale cuptorului descoperit la Bumbesti-Jiu în anul 1991 îl putem încadra conform tipologiei stabilite de domnul Popilian⁵ ca aparținînd tipului 1. Acest tip de cuptor, de formă rotundă cu stilp central de susținere este foarte răspîndit în Dacia romană este datat de regulă în secolul al III-lea.

Analogii la descoperirea făcută la Bumbesti-Jiu avem chiar în cadrul acestei așezări civile, un cuptor descoperit de domnul E. Bujor în anul 1971⁶, dar și la Sucidava⁷, Drobeta⁸ sau Zalău — Valea Mîței⁹. Descoperirea cuptorului de la Slăveni¹⁰ avînd tavanul de izolare realizat din cărămizi supraetajate este probabil analogia cea mai reprezentativă.

În legătură cu descoperirea de formă circulară surprins între carourile 100 și 100 ale lui S1 trebuiesc făcute cîteva sublinieri. Grosimea fundației este de 0,90 m, ea fiind realizată din pietre de rîu legate cu pămînt. Diametrul interior variază între 5,40 m și 5,30 m. Spre est a fost amenajat un prag cu o lățime de 2,34 m și o grosime de 0,66 m latura de sud și 0,80 m latura de nord a pragului. Podeaua construcției a fost realizată dintr-un strat gros le nisip. Înclinăm să credem că avem de-a face cu un bazin pentru păstrat argilă. Un argument care să susțină acest fapt este și descoperirea în apropierea acestei fundații în anul 1971 a unui atelier de olar¹¹. Putem presupune că acest bazin putea fi folosit și la pregătirea argilei, această operație fiind indispensabilă procesului de realizare a ceramicii. Bazinul se află la o distanță de 14,40 m de caseta în care a fost surprins atelierul de olar.

Săpăturile campaniei din 1991 au adus date noi în ceea ce privește așezarea civilă romană de la Bumbesti-Jiu. Săpă-

turile arheologice au demonstrat că limitele rezervației actuale nu reflectă real adevărata întindere a așezării. Acesta este un argument în plus care justifică o nouă și intensă campanie de săpături motivată și de faptul că lucrările hidro-energetice pot periclita existența și conservarea vestigiilor romane de la Bumbești-Jiu.

N O T E

- 1 Dumitru Tudor, *Oltenia romană*, ediția IV, Ed. Academiei București, 1978, pp. 102.
- 2 Nicolae Gudea, *Acta Musei Porolissensis*, Zalău, 1989, Repertoriul materialului arheologic, planșa CXLI, pag. 1000.
- 3 Ibidem, pag. 553.
- 4 D. Tudor, op. cit., pag. 270
- 5 Gheorghe Popilian, *Ceramica romană din Oltenia*, pag. 140, Scrisul Românesc, Craiova, 1976.
- 6 Espectatus Bujor, *Materiale și cercetări arheologice, Săpături la Bumbești-Jiu*, Editura Academiei, pag. 453.
- 7 D. Tudor, op. cit., pag. 86.
- 8 Ibidem
- 9 Al. V. Matei, *Acta Musei Porolissensis VIII, Un cuptor de ars ceramică în așezarea dacilor liberi de la Zalău — Valea Mîței*, pag. 242, Zalău, 1984.
- 10 D. Tudor, op. cit., pag. 87.
- 11 E. Bujor, *Un atelier de olar la Bumbești-Jiu*, M.C.A., Ed. Academiei, 1972.

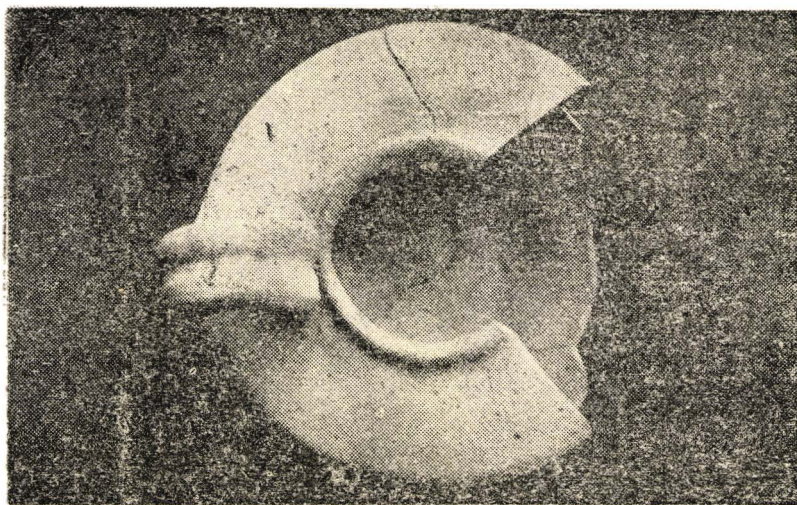
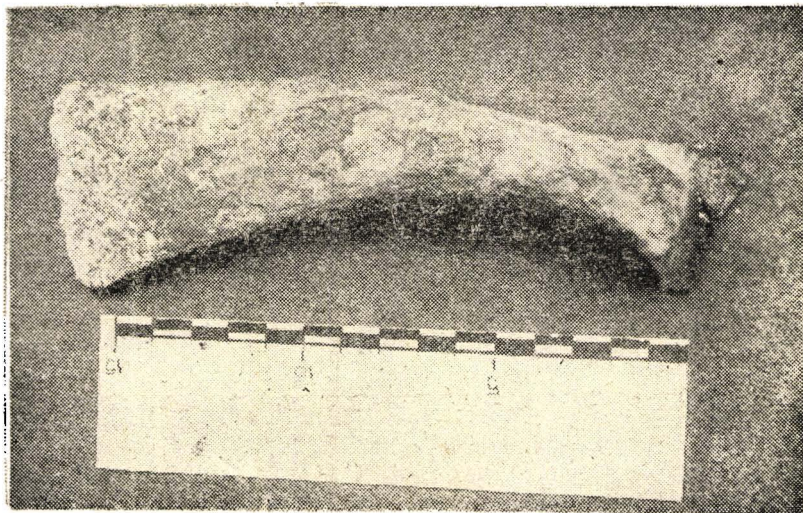




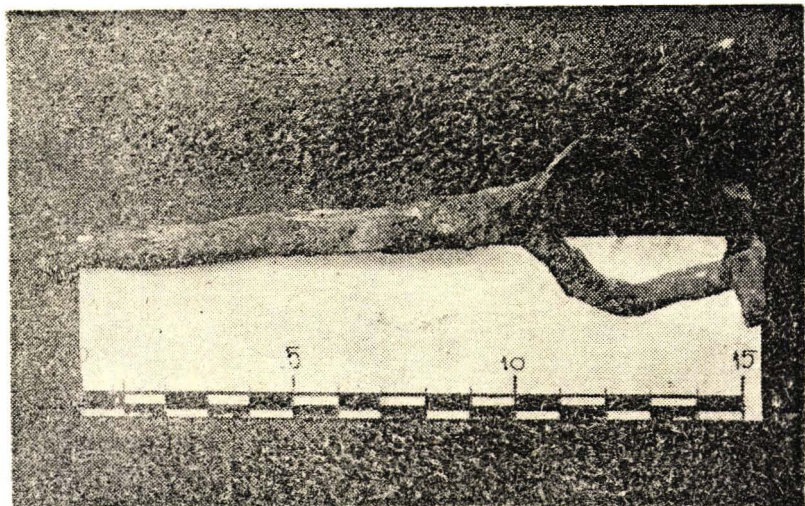
Cercetări arheologice — așezare civilă — Bumbești Jiu.



Cuptor roman de ars ceramica



Obiect descoperit în așezarea civilă umană de la Bumbești



Obiect pentru startare — Bumbesti Jiu.