

## O mărturie a practicării agriculturii la Săcelu în epoca romană

Dr. Petre Gherghe

Cucerirea parțială a Daciei de către romani, în urma războaielor din anii 101-102, 105-106, și transformarea ei în provincie imperială a marcat începutul unor transformări radicale în toate domeniile de activitate. În cadrul noii provincii un accent deosebit s-a pus și pe dezvoltarea agriculturii, Oltenia ca și Banatul constituind grânarele de seamă ale Imperiului roman, cel puțin pentru zona imediat apropiată graniței. Că așa stau lucrurile o dovedesc uneltele agricole descoperite în mai toate așezările romane situate atât în județele din sudul dar și din nordul Olteniei, cum este Gorjul.

Primele informații despre prezența romană la Săcelu ni le oferă Gr. Tocilescu, încă din anul 1907, care precizează că la Magherești (sat aparținător din punct de vedere administrativ de Săcelu) s-au descoperit monede romane, resturi de băi, pietre sculptate și trei statui din piatră. Lor li se alătură, ulterior, descoperirea în apele Blahniței (aproximativ în perimetrul stațiunii) a unei stele funerare, iar la Magherești, în punctul „Gru” a două coronamente funerare cu doi lei adosați. Mai târziu Al. Ștefulescu publica o inscripție pe piatră ridicată din ordinul lui Marcus Tiberius Marcianus, drept recunoștință zeilor medicinei și farmaciei, Aesculap și Hygia, pentru efectul binefăcător al apelor de la Săcelu. În punctul „Turița” cu aproximație pe malul stâng al Blahniței, s-a descoperit în anul 1899, preciza Al. Ștefulescu, într-un raport adresat Ministerului Instrucțiunii Publice, resturile unei clădiri cu hypocaust, pe care o consideră a fi băile romane.

În intervalul de timp care s-a scurs de la 1899 până în 1976, când au fost începute cercetările arheologice sistematice, s-au descoperit întâmplător în punctele „Grui” și „Turița” numeroase fragmente ceramice, fragmente de cărămizi, monede romane, unelte agricole etc.

Cercetările au fost întreprinse de Complexul muzeal „Al. Ștefulescu”, din Târgu Jiu, în colaborare cu Muzeul Național de Istorie a României și Institutul de Arheologie „V. Pârvan” din București și au continuat cu intermitență până în 1990<sup>1</sup>.

Astfel au fost descoperite pe malul drept al Blahniței, în punctul „Turița” resturile unei construcții cu fundație din piatră de râu legată cu pământ, în interiorul căreia s-au găsit fragmente ceramice provenite de la amfore, ceramică de uz curent, piciorușe de *tegulae mammatae*, fragmente de țiglă și olane, fragmente de *terra sigillata*, monede de bronz și argint din vremea împăratului Hadrian (117-138) până în timpul lui Severus Alexander (222-235)<sup>2</sup>.

În interiorul unei încăperi au fost descoperite tuburi de suspensurae retezate de plug și cărămizi de formă pătrată, întregi sau fragmente provenite de la hypocaustul clădirii. În ceea ce privește destinația acestei clădiri, s-a presupus că este vorba de o *villa rustica*.

Cercetările din anul 1983<sup>3</sup> efectuate în apropierea construcției cu hypocaust, descoperită în anul 1976, au avut ca rezultat descoperirea unui drum roman și a trei locuințe, de suprafață specifice populației geto-dacice romanizate<sup>4</sup>.

Săpături arheologice sistematice s-au organizat în 1977 și în punctul „Grui”, pe teritoriul satului Magherești<sup>5</sup>. Dintre obiectele descoperite și care ne-au reținut atenția în mod special amintim o stelă funerară publicată de C. Petolescu, (cu inscripția păstrată parțial) căzută lângă soclul său compus din patru blocuri mari de gresie nisipoasă, fasonate. Câmpul inscripției este cuprins într-un chenar cu profile și măsoară 1,00 x 0,65 m. În imediata apropiere a stelei s-au găsit țigle, olane și cărămizi de formă triunghiulară ce puteau proveni, după poziție și cantitatea redusă, de la mormântul stelei.

La câțiva metri distanță de aceste materiale arheologice s-au descoperit și resturi dintr-o fundație de construcție executată din bolovani de râu legați cu pământ, țigle, olane, un fragment de *terra sigillata* cu glazură verzuie, un fragment de coloană din gresie și se pare că tot aici a fost găsit, cu mulți ani în urmă, și un monument funerar. În acest context putem emite ipoteza, că a fost descoperită o construcție funerară distrusă odată cu mormântul, poate chiar din antichitate.

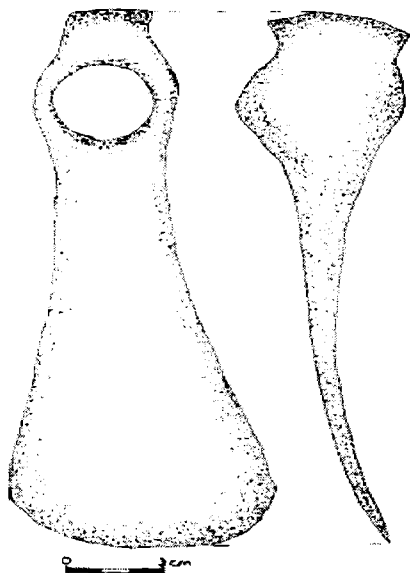
O descoperire de maximă importanță este și cea din perimetrul stațiunii balneare, mai exact din punctul numit de localnici „La Buha”. Aici în 1987 au început primele cercetări arheologice<sup>6</sup> și au fost descoperite, pe lângă fragmente ceramice ce aparțineau epocii preistorice, urmele unor intervenții antropice executate de-o parte și alta a pârâului Blahnița, pe perețele stâncos al dealului sau pe unele blocuri de stâncă izolate și o mică grotă situată în apropierea acelei forme abstracte numite de localnici „La Buha” și pe care ne-am permis să o numim „Statuie” convinși fiind că ea este un rezultat al intervenției antropice, ulterior deteriorată de agenții climatici.

Intervențiile antropice existente pe fața de est a dealului în imediata apropiere a „Statuiei” sunt executate după o tehnică și un plan anume stabilite, cu unelte speciale pentru săpat în piatră, specifice epocii romane. Fără să intrăm în detalii de specialitate, fiindcă ne propunem reluarea cercetărilor în colaborare cu specialiștii Muzeului din Târgu Jiu, considerăm aceste descoperiri ca fiind unicat în istoria spațiului carpato-danubiano-pontic.

Am făcut această trecere în revistă a descoperirilor mai importante de la Săcelu pentru a arăta, încă odată, importanța istorică a acestei zone din nord-vestul Olteniei, intens locuită în epoca romană și de unde s-au recuperat mărturii arheologice deosebit de variate și interesante, ce reflectă cele mai diverse domenii ale vieții romane. Între aceste piese se remarcă uneltele agricole care s-au descoperit întâmplător. O asemenea unealtă a fost recuperată de noi, în timpul săpăturilor, de la un elev din Hăiești, dar care nu a putut să ne spună exact locul **NOTE:**

descoperirii. Piesa se găsește la Muzeul din Târgu Jiu, și este vorba mai precis de o săpăligă târnăcop (*ligo*).

Ea este executată din fier, are formă triunghiulară și colțurile, la partea activă rotunjite. Este asemănătoare cu cele din zilele noastre, iar nervura longitudinală este aproape inexistentă. Orificiul de înmănușare are diametrul de 3,6 x 3,00 cm și o adâncime de 5,1 cm. Lungimea uneltei măsoară 25,2 cm iar lățimea maximă a părții active este de 8,00 cm. Cronologic săpăliga târnăcop (*ligo*) aparține secolelor II-III d. Hr.<sup>7</sup> (fig. 1) și găsește analogii la o serie de piese descoperite în



Dacia, ele fiind atestate în așezările civile rurale, *villae-le rusticae*. Deocamdată în Dacia, asemenea unelte și în general uneltele agricole, nu au fost cercetate exhaustiv, doar în cazul câtorva depozite cum sunt cele de la Lechința de Mureș<sup>8</sup>, Dedrad<sup>9</sup>, Mărculeni<sup>10</sup>, Tibiscum<sup>11</sup>, unde s-au întreprins studii.

În Oltenia unelte agricole au mai fost descoperite izolat în așezări rurale cum sunt cele de la Răcari, județul Dolj<sup>12</sup>, Sucidava-Corabia, județul Olt<sup>13</sup> și în *canabae* cum sunt cele de la Bumbști Jiu, județul Gorj<sup>14</sup>.

Am considerat important să prezentăm această săpăligă-târănăcop (*ligo*), pentru a atrage atenția asupra unor piese modeste ca aspect care intrând în circuitul științific oferă nu numai posibilitatea cunoașterii mai detaliate a uneltelor utilizate în agricultură, ci contribuie și la realizarea cu timpul, a unui „corpus” al uneltelor romane.

**Note:**

1. În primii ani de cercetare șef de șantier a fost C. Petolescu, apoi Petre Gherghe. Din colectiv în perioada 1976-1977, au făcut parte Carmen Petolescu, de la Muzeul Național de Istorie a României, Petre Gherghe, Gheorghe Calotoiu, de la Muzeul din Târgu Jiu.
2. Monedele au fost datate de Carmen Petolescu
3. Șef de șantier P. Gherghe, de la Universitatea din Craiova, iar din colectiv a făcut parte Gh. Calotoiu, de la Muzeul din Târgu Jiu.
4. Petre Gherghe, „Arhivele Olteniei”, SN, 4, 1985, p. 47-57, **Idem**, „Symposia Tracologica”, 3, Constanța, 1985, p. 129
5. Șef șantier a fost C. Petolescu. Din colectiv au făcut parte Carmen Petolescu, Petre Gherghe, Gheorghe Calotoiu de la Muzeul din Târgu Jiu.
6. Din colectiv făcea parte subsemnatul, în calitate de responsabil de șantier, din partea Universității din Craiova și Gheorghe Calotoiu de la Muzeul din Târgu Jiu.
7. Este foarte posibil ca piesa în discuție să provină din obiectivele arheologice situate pe stânga râului Blahnița, în punctul „Turița”, și unde prin investigații de suprafață, noi am identificat și recuperat fragmente de cărămizi, țigle, bucăți de mozaic, mortar etc. Nu este exclus ca cercetările viitoare să scoată la iveală în acest sector resturile unor *canabae*.
8. I.H.Crișan, „SCIV”, XI, 1960, 2, p. 285 și urm.
9. I. Glodariu, M. Câmpeanu „SCIV” XVII, 1966, 1, 1.19 și urm.
10. I.Glodariu, A. Zrinyi, p. Gyulai, „Dacia”, NS, XIV, 1970, p. 207-231.
11. Marius Moga, D. Benea, „Studii și comunicări de etnografie-istorie”, II, Caransebeș, 1977, p. 321-329.
12. D. Tudor, OR<sup>3</sup>, p. 73.
13. **Ibidem**
14. **Ibidem**