

CERCETĂRI ARHEOLOGICE DIN BRONZUL TIMPURIU ÎN NECROPOLA TUMULARĂ DE LA VÂRTOAPELE - VÂRTOPU - CIUPERCENI, JUDEȚUL GORJ

Dr. Gheorghe Calotoiu

In perioada 15-30 septembrie 2000 și 20 septembrie - 04 octombrie 2001 au fost efectuate cercetări arheologice de Muzeul județean Gorj, în necropola tumulară din satul Vârtopu, punctul Vârtoapele, comuna Ciuperceni, județul Gorj. Necropola a fost semnalată de Ion Răuț din satul Vârtop, comuna Ciuperceni.

În cadrul acestei necropole, în anul 2000, au fost cercetați 3 tumuli de dimensiuni medii, iar în anul 2001 s-au cercetat 2 tumuli.

Tumulul nr.1 (fig.1) are dimensiunile de 8,70 X 10,00m și adâncimea de 0,65 m.

În acest tumul la 1,5 m sud-est de centrul movilei și la adâncimea de 0,50 m s-au descoperit patru vase de formă bitronconică. Vasele dispuse în partea centrală sunt în poziție verticală, cu gura în sus, iar cele de margine sunt în poziția oblică, aplecate spre vasele din mijloc. La 10 cm de aceste vase, pe o suprafață de 0,23 x 0.10 m și cu o grosime de 0,06 - 0,08 m s-au descoperit cărbuni, cenușă și oase calcinate.

Tumulul are următorul inventar funerar:

- vas bitronconic (fig.2), sub formă de sac, din pastă cu nisip și pietricele mici în compoziție; fundul este drept, buza evazată și se păstrează o toartă trasă din buză. Toarta este în bandă lată. Vasul

prezintă urme de arsură secundară și are dimensiunile H (înălțime) = 17,3 cm; D (diametrul) bazei = 8,2 cm; D. gurii = 4,8 cm.

- vas de formă bitronconică din pastă castanie ce are în compoziție nisipul. Are fundul drept. Pe pântec în partea superioară se găsesc două proeminențe conice mici. Buza este ușor evazată, tăiată drept.

Pe interior, spre buză, vasul prezintă urme de slip de culoare castaniu deschisă (fig. 3).

- vas de formă bitronconică (fig. 4), cu buza evazată și marginea rotundă, din pastă cenușie cu nisip în compoziție. Pe diametrul de maximă rotunjime se află o apucătoare tip „urechiușă” perforată. H = 17,8 cm; D bazei = 9,5 cm; D. gurii = 16,5 cm.

- vas de formă bitronconică (fig. 5) în stare fragmentară, din pastă cu nisip, semifină, cu buza ușor evazată și marginea tăiată drept. Pe diametrul de maximă rotunjime a vasului se află un buton în formă de șa. Acest vas prezintă urme de arsură secundară.

Tumulul nr. 2 (fig. 6) are dimensiunile de 6,50 m x 6,50 m și o înălțime de 0,70 m. În poziție centrală, la adâncimea de 0,68 m a fost descoperit un vas de formă bitronconică, cu buza evazată și fundul drept, iar în apropierea acestuia au fost găsite fragmente de la o căniță cu toartă, care avea urme de arsură secundară. În apropierea acestor vase, pe o suprafață de 0,40 x 0,50 m s-au descoperit oase calcinate, cărbuni și cenușă aduse de la rugul funerar. În apropierea acestei suprafețe de resturi cremate au mai fost descoperite fragmente ceramice de la o cană de formă bitronconică și de la un pahar (recipient circular).

- vas de formă bitronconică (fig. 7), bombat la mijloc, de culoare cărămidă, din pastă compactă, bine aleasă de impurități, cu fundul drept și buza evazată, cu marginea tăiată drept. Se păstrează o toartă în bandă trasă din buza vasului. H = 14,4 cm; D. bazei = 8,5 cm; D. gurii = 14,8 cm.

- cană de formă bitronconică (fig. 8) cu gâtul circular și pântecul ușor bombat, din pastă cărămizie și nisip fin. De sub buză pornește o toartă în bandă până la diametrul de maximă rotunjime. Buza vasului este circulară, cu marginea tăiată drept. $H = 14,6$ cm; $D.$ bazei = $6,8$ cm; $D.$ gurii = $11,8$ cm.

- căniță de formă bitronconică din pastă cenușie (fig. 9) având în compoziție nisip granulos, buza este ușor evazată, tăiată drept. $H = 10,8$ cm; D bazei = $4,2$ cm; D gurii = $8,3$ cm.

- pahar (recipient circular) din pastă cenușie (fig. 10), având în compoziție nisip fin, are fundul plat și perețele vertical. $H = 3,5$ cm; D bazei = $8,3$ cm.

Tumulul nr. 3 (fig. 11) are dimensiunile de $7,50 \times 7,25$ m și înălțimea de $0,45$ m. Pământul din umplutură este de culoare galbenă. În partea de sud-vest, la $3,50$ m de centru și adâncimea de $0,38$ m, s-a descoperit un vas de formă bitronconică cu buza evazată și fundul drept. Vasul are o toartă trasă din buză. La $0,10$ m nord de acest vas s-au mai găsit fragmente ceramice de la un vas de culoare roșie, cu fundul drept; lângă aceste vase, pe o suprafață de $0,25 \times 0,30$ m au fost descoperite bucăți mici de cărbune și oase calcinate. La $1,80$ m nord-vest de acest complex arheologic și la adâncimea de $0,36$ m au fost descoperite fragmente ceramice de la alte două vase, puse unul în altul.

- cană tronconică cu gâtul trompetiform (fig. 12) din pastă de culoare castanie, având în compoziție nisip granulos, cu fundul drept și buza ușor evazată, cu marginea dreaptă. Din buza vasului pornește o toartă în bandă. $H = 18,2$ cm; $D.$ bazei = $6,2$ cm; $D.$ gurii = $11,2$ cm.

- vas bitronconic, fragmentar, din pastă cenușie cu nisip granulos, cu fundul drept și pereții bombați.

- tortiță de formă circulară, perforată, de culoare roșiatică.

- vas de la care se păstrează baza dreaptă și fragmente de pereți.

Tumulul nr. 4 (fig. 13) are dimensiunile de $6,20 \times 6,10$ m și înălțimea $0,55$ m.

La adâncimea de 0,52 m și la 0,35 m, în poziție centrală, la nord-vest de axul nord-sud au fost descoperite două vase cu gura în sus. În apropierea acestora, la adâncimea de 0,45 m, pe o suprafață de 0,10 x 0,15 m s-au găsit câteva fragmente mici de oase calcinate, cărbuni și cenușă aduse de la rugul funerar din afara necropolei. (foto 1)

- vas de formă bitronconică, fragmentar din pastă cenușie, cu nisip în compoziție, are buza evazată, corpul puternic bombat, baza concavă. Are sub buză o toartă mică. H = 15,8 cm; D bazei = 9,4 cm; D gurii = 18,3 cm.

- vas fragmentar de formă bitronconică, din pastă cărămizie cu nisip granulos în compoziție, are fundul drept și se mai păstrează o parte din pereți.

Tumulul nr. 5 (fig. 14) are dimensiunile de 7,40 x 7,20 m.

În mantaua de pământ, în „sfertul” nord-vest au fost descoperiți mai mulți bolovani mari de râu dispuși într-o formă neregulată. La adâncimea de - 0,44 m, în poziție centrală, a fost descoperit, ca variantă de ritual, un postament din bolovani de râu sub forma unui dreptunghi cu dimensiunile de 1,93 x 0,58 m. Acest postament, ca structură era format dintr-un singur rând de bolovani, care avea cinci șiruri de pietre mari dispuse nord-sud (într-un șir intrau între 12-15 bolovani de râu) (foto 2). La capătul dinspre sud-vest al postamentului au fost depuse puține oase calcinate, cărbuni și cenușă. La 1,25 m sud-vest de aceste vase de ofrandă au fost descoperite alte fragmente de vase cu câțiva cărbuni în apropierea lor. Mai este de remarcat și faptul că în zona nord-vest a tumulului au fost găsiți câțiva bolovani de râu (diametrul de 0,25 - 0,30 cm).

- vas de formă bitronconică din pastă castanie, ce are în compoziție nisip, din care se păstrează o parte din pereți, baza dreaptă și o apucătoare tubulară pe pântec.

- perete de vas de formă tronconică din pastă cărămizie, fină, cu baza dreaptă.

Ritul funerar folosit în necropola tumulară de la Vârtoapele - Vârtopu, Ciuperceni, jud. Gorj, constă în incinerarea osemintelor în afara necropolei.

Ritualul funerar constă în depunerea resturilor cremate (oseminte incinerate, cărbuni, cenușă) lângă vasele de ofrandă. Majoritatea vaselor prezintă urme de arsură secundară, fapt ce ne dovedește că acestea au ars la rugul funerar împreună cu osemintele umane.

În cazul tumulului nr. 5, oasele incinerate, bucățile de cărbune și cenușa au fost depuse pe un postament de bolovani de râu. Acest postament era format din 5 șiruri de bolovani, iar pe acestea, în partea de sud-vest au fost puse și vasele de ofrandă.

Inventarul funerar al necropolei cuprinde vase cu corpul bombat și gâtul prevăzut cu două torți.¹ Analogii cu vasele de acest tip descoperite la Vârtoapele - Vârtopu, Ciuperceni, întâlnim la București - Roșu,² Greci,³ Văcărești,⁴ Odaia Turcului.⁵

În aria culturii Glina, vase bitronconice de tip amforă, asemănătoare celor de la Vârtoapele au mai fost descoperite la Braneț,⁶ Călugăreni - Padeș,⁷ Govora Sat - Runcuri,⁸ Drăgănești - Olt.⁹

În necropola de la Vârtoapele - Vârtopu - Ciuperceni au fost descoperite câni cu corpul globular, gât cilindric, buză dreaptă ușor răsfrântă spre exterior. Toarta este în bandă și pornește aproape de gură sau chiar din buza vasului. Analogii cu acestea avem la București - Glina,¹⁰ Crivăț,¹¹ Greci,¹² Căscioarele - Cătălui,¹³ Odaia Turcului,¹⁴ Zlatna.¹⁵

Pe vasele bitronconice de tip sac sau amforetă se găsesc proeminente care au un rol decorativ fiind de dimensiuni mici și dispuse pe pânțele vaselor. Analogii cu descoperirile de la Vârtoapele întâlnim la Govora Sat,¹⁶ Morărești.¹⁷ Pe o parte din vase au fost descoperite proeminente conice grupate câte două. Analogii cu descoperirile de la Vârtoapele avem la Văcărești,¹⁸ Odaia Turcului,¹⁹ Varlaam.²⁰ Pe pântecul unui alt vas a fost descoperit un buton în șa. Analogii întâlnim la Odaia

Turcului²¹ și București - Ciurel.²²

Tot în necropola de la Vârtoapele - Vârtopu - Ciuperceni au fost descoperite pahare cu pereții drepți și buza ușor răsfrântă. Analogii întâlnim în descoperirile de la Mihăilești - Tufa.²³

Se poate considera că Porțile de Fier au constituit extremitatea vestică, detectabilă astăzi pe cale arheologică a spațiului populat de purtătorii culturii Glina. Cercetările arheologice din Banat au demonstrat că triburile Glina nu au pătruns în acest areal geografic.

Publicând date mai ample despre mormintele tumulare de la Verbița din Oltenia, Dumitru Berciu²⁴ le atribuie unui orizont Protoglina, în care identifică elemente estice și nord-estice.

Prof. univ. dr. Petre Roman în lucrarea sa dedicată culturii Glina relevă existența mai multor nivele de locuire în diferite așezări din Muntenia. Acesta consideră că descoperirile de la București - Glina sunt sincrone cu descoperirile de tip Schneckenberg B de la sud de Carpați. Același cercetător amintește și de descoperirile Glina târzie de tip Verbița²⁵ și Ostrovul Corbului.²⁶

În urma cercetărilor arheologice de la Govora sat - Runcuri, prof. univ. Petre Roman considera că „o etapă distinctă în evoluția grupei Glina sincronă descoperirilor din cultura Schneckenberg B de la sud de Carpați (Năieni și Monteoru), ... iar descoperirile din Govora sat - Runcuri nu sunt singulare, ele apărând în special în Oltenia (Călina, Bârsești) dar și în Muntenia (Odaia Turcului și Valea Calului) și reliefează existența unei etape distincte în evoluția culturii Glina”.²⁷

Reconstituind toate datele ce se referă la periodizarea culturii Glina, cercetătorul Petre Roman concluziona că „Pe plan general rezultă că în aria de formare a acestei culturi (Glina) trebuie să fi existat cel puțin 3 faze: I - de cristalizare, clasică, aceea pe care o găsim în cele mai multe așezări din Muntenia și din dreapta Oltului. Această fază are o evoluție mai îndelungată, descoperirile de la Odaia Turcului puse în concordanță cu cele din nord-estul Olteniei ne indică existența încă a

unei faze (a III-a) care este sincronă fazei Coțofeni III c, culturii Vucedol târzie, Schnekenberg B și este mai veche decât Monteoru I C4".²⁸

Gh. I. Petre - Govora²⁹ considera ca o primă sinteză locală a Bronzului timpuriu cultura Glina care se manifestă în Oltenia prin 3 etape: timpurie, clasică și de tranziție spre Bronzul mijlociu.

Descoperirile de la Govora sat prin formele ceramice au analogii cu descoperirile de la Vârtoapele - Vârtopu - Ciuperceni. Astfel la Govora sat - Runcuri³⁰ au fost descoperite vase cu corpul bombat, torți tubulare și ornamente cu grupe simetrice de butoni pe pântec. Castronul descoperit la Govora sat - Runcuri³¹ are o formă mai evoluată comparativ cu castronul de la Verbița³² și se aseamănă mai mult cu cel de la Vârtoapele - Vârtopu - Ciuperceni.

Inventarul ceramic descoperit în necropola de la Vârtoapele - Vârtopu - Ciuperceni are analogii cu formele ceramice - vasele și ornamentele - câte doi butoni, torți tubulare sau în bandă - în descoperirile arheologice de la Govora sat - Runcuri,³³ Cetățuia - Rm. Vâlcea³⁴ (vas decorat cu doi butoni). Tipul vaselor cu buza evazată și pânțele bombat descoperite la Vârtoapele - Vârtopu - Ciuperceni își au analogii cu unele din exemplarele de la Glina,³⁵ Odaia Turcului³⁶ și Braneț.³⁷

Datele despre ritul și ritualul funerar practicat de comunitățile de la începutul Bronzului timpuriu, cele ale culturii Glina și ulterior aspectului Odaia Turcului sunt lacunare sau lipsesc cu totul.

Dinamica deplasărilor triburilor Glina spre vest în dauna celor Coțofeni, poate fi schițată pe mai multe direcții. În Muntenia s-au făcut descoperiri Coțofeni I și tot acolo cele mai vechi descoperiri Glina. În estul Olteniei centrale, la Braneț³⁸ s-a cercetat o așezare Glina clasică, care suprapune o așezare Coțofeni II. În nord-estul Olteniei, comunitățile Glina pătrund doar după Coțofeni III a. În schimb la Baia de Fier³⁹ și Ostrovul Corbului își fac apariția purtătorii culturii Glina după etapa Coțofeni III c.

Descoperirile arheologice de la Milostea⁴⁰ și Moldova Veche

reprezintă faza Coțofeni III c, unde în decurs de două campanii arheologice s-au săpat șase tumuli de dimensiuni diferite.

D. Berciu și P. Roman considerau că „presiunea purtătorilor mormintelor tumulare târzii au rupt din nou echilibrul tribal existent. Comunitățile Glina au fost antrenate spre apus și ele au ocupat ultimele teritorii ale purtătorilor culturilor Coțofeni și în parte Vucedol”.⁴¹

Aceiași autori considerau la data respectivă (în 1984) că mormintele tumulare erau: integrate în mediul Coțofeni, de tip Verbița, datorate grupelor Glina și cele de tip Rast - Plenița,⁴² ce se datorează unor noi grupe etno-culturale de origine nord-pontică.

Comunitățile Glina, cu rezervele necesare, practicau inhumăția în poziție chircită în morminte plane. Aceste morminte aveau ca inventar funerar vase care erau dispuse la cap și la picioare.⁴³

Orizontului de morminte în ciste de piatră îi sunt comune atât ritul înhumării cât și cel al incinerării. Folosirea practicării incinerăției în zona de vest a Dunării de Jos din spațiul central european, pe filiera Baden - Kostoloc - Coțofeni, se dovedește o reacție clară cultural-etnică - non stepică - a sfârșitului perioadei de tranziție la Bronz și a Bronzului timpuriu.

În cazul mormintelor în cistă, cutia de piatră era alcătuită din mai multe plăci de gresie. La Albești, în 1967, S. Morintz⁴⁴ efectuează cercetări arheologice, unde investighează un tumul, descoperind atât morminte în cistă de piatră cât și morminte fără cistă, dar care sunt de incinerăție. Mai înainte, în 1960, Dinu V. Rosetti a condus săpăturile de salvare de la Apa Sărată, cercetând două morminte în cistă, care au avut drept inventar un pumnal de bronz de formă triunghiulară și două vase din lut.

Morminte plane au fost descoperite și la „Cornul Malului” și la „Cruce” de Ion Andrieșescu⁴⁵ și cele găsite de Dinu V. Rosetti și S. Morintz la „Malul cu Flori” - Apa Sărată⁴⁶ și Albești „La Zarzărianu”. În aceste săpături arheologice cele mai interesante descoperiri sunt cămile

cu una sau două torți, după cum observa S. Morintz. Același autor a sesizat de la început asemănarea unei căni cu o toartă de la Apa Sărată⁴⁷ (Muscel) cu cele descoperite în mormintele tumulare Glina IV de la Verbița.⁴⁸ Același tip de vas - cana cu o toartă - care se întâlnește în aceste necropole menționate își găsește analogii și în necropola de la Vârtoapele - Vârtopu - Ciuperceni (Gorj).

Autorii cercetărilor arheologice de la Apa Sărată, Cetățenii din Deal, Malul cu Flori, Nucet și Albești (zona Muscelului) considerau că mormintele în cistă din nordul Munteniei sunt din punct de vedere cronologic apropiate de complexele funerare de același tip din Țara Bârsei (Cultura Schneckenberg B). Totuși, se păstrează similitudini puternice cu ceramica din mormintele tumulare de la Verbița, fapt ce ar lega orizontul de cultură Glina, fără însă a putea fi identificat cu aspecte culturale legate de cultura Schneckenberg B.

Cercetătorul Dorin Popescu⁴⁹ a căutat analogii pentru descoperirile din nordul Munteniei în mediul Belotic - Bela Crkva.

Profesorul P. Roman menționează că „descoperirile (din nordul Munteniei) ... ar putea reprezenta mai probabil, o nouă fază - ultima - a culturii Glina - cea de tip Verbița - Ostrovul Corbului, fie etapa cea mai veche a culturii Monteoru I C4”.⁵⁰

În actualul stadiu de cercetare, un neajuns al acestei periodizări este faptul că nu putem ști dacă „faza Govora sat - Runcuri a cuprins întreaga arie de răspândire Glina, dacă așezările acestei faze înlocuiesc pe cele ale fazei a II-a”.⁵¹

Considerăm că și în Oltenia de Nord au existat o mulțime de așezări din ultima fază Glina IV.

În acest sens putem concluziona că materialul arheologic descoperit în necropola tumulară de la Vârtoapele - Vârtopu - Ciuperceni se încadrează cronologic în etapa Bronzului timpuriu având un substrat Glina final - Verbița - Ostrovul Corbului (Glina IV), Bela Crkva - Priboi, dar s-ar putea anunța elemente de tip Bubani III - Vecina - Ostrovul

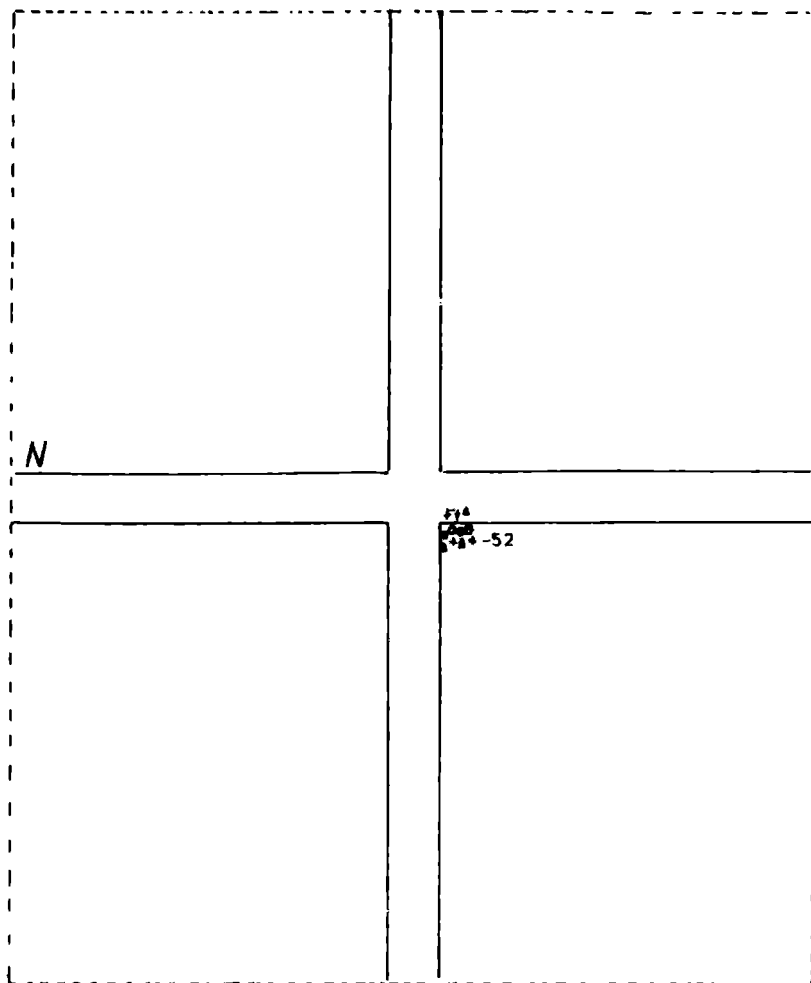
Corbului (post aşezare Glina şi ante aşezările de tip Gornea - Orleşti).

Cercetările arheologice vor continua în anii viitori în necropola tumulară de la Vărtoapele - Vârişu - Ciuperceni.

Note

1. P. Roman, *Die Glina III - Kultur*, PZ, 51, 1, p. 26, fig. 5/8.
2. M. Constantin şi P.I. Panait, - *O aşezare din epoca bronzului la Roşu*, CAB, I, p. 301, fig. 4
3. Aug. Ulanici şi G. Trohani, *Săpăturile de la Greci, com. Grădiştea, jud. Ilfov*, C A I, p. 77, fig. 5/3; pl. 1/3; Aug. Ulanici, *Noi cercetări arheologice la Greci, jud. Ilfov*, C A III, p. 9-26, fig. 5/6.
4. E. Tudor, *Săpăturile de salvare din comuna Văcăreşti, jud. Dâmboviţa*, 1971, Scripta Valachia, Târgovişte, p. 93-107, fig. 6/1-3, 7, 10.
5. *Idem*, *Săpăturile arheologice de la Odaia Turcului, (jud. Dâmboviţa)*, MCA, Braşov, p. 108-111.
6. Aug. Ulanici, *Săpăturile arheologice de la Branş, jud. Olt*, CA, I, p. 45.
7. I. Chicideanu, P. Gherghel - *Săpăturile arheologice de la Călugăreni (jud. Gorj)*, MCA, Braşov, p. 103-107, fig. 2/10.
8. Gh. I. Petre Govora, *O preistorie a nord-estului Olteniei*, Rm. Vâlcea, 1995, p. 23.
9. M. Nica, C. Schuster, T. Zorzoletu - *Cercetările arheologice în tell-ul gumelniţiano-sălcutean de la Drăgăneşti - Olt - punctul Corboai - campaniile din anii 1993-1994. Cercetări arheologice în aria nord-tracă*, I, p. 9-45, Fig. 20/3, fig. 4/1.
10. P. Roman, *Op. cit.*, P.Z., 51, 1, p. 26-42; I. Nestor, *Fouilles de Glina, III-IV*, p. 226-252, fig. 8/6.
11. D. Berciu, *Rezultatele săpăturilor de la Crivăţ, (1965) (r. Olteniţa)*, SCIV, 17, 3, p. 529-535, fig. 3/1.
12. Aug. Ulanici, G. Trohani, *Săpăturile de la Greci, com. Grădiştea, jud. Ilfov*, C A, I, p. 77-100, fig. 5/6.
13. D. B. Nanu, *Cercetările arheologice de la Căscioarele, Cotul Cătăului, jud. Călăraşi*, V-VII, p. 37-54, fig. 7/1.
14. E. Tudor, *Op. cit.*, MCA, Braşov, p. 108-111; *idem*, *Neue Angaben zur fruhen Bronzezeit in Sudrûmenien, Dacia*, NS, XXVI, 1-2, p. 59-75, fig. 4/7.
15. H. Ciugudean, *Epoca timpurie a Bronzului în centrul şi sud-vestul Transilvaniei*, Bucureşti, 1996, Biblioteca Thracologica, XIII, p. 104, fig. 64/1,2.
16. P. Roman, *Cercetările arheologice de la Govora sat - Runcuri*, SCIVA, 1977, p. 279-297, fig. 6/12.
17. C. Schuster, M. Nica, *Săpăturile de salvare de la Morăreşti, jud. Dolj - 1993*, Cercetări arheologice în aria nord-tracă, I, p. 114-122.
18. E. Tudor, *Op. cit.*, 1971, Scripta Valachia, Târgovişte, p. 93-107, fig. 1/4; *Idem*, *Dacia*, NS, 1-2, p. 59-75, fig. 5/6.
19. P. Roman, *Perioada timpurie a epocii bronzului tracic în Oltenia*, Thracodacia, VI, 1985, 1-2, p. 116-122, fig. 1/2.
20. C. Schuster, *Cercetările arheologice în aşezarea culturii Glina de la Varlaam, jud. Giurgiu, Cultură şi civilizaţie la Dunărea de Jos*. Muzeul Dunării de Jos, XIII-XV, p. 53-63, fig. 3/m, o - fig. 5/c, e.
21. E. Tudor, *Op. cit.*, MCA, Braşov, 1981, p. 108-109.

22. P. Roman, *Op. cit.*, Thraco-Dacia, VI, 1985, 1-2, p. 116, fig. 6/12.
23. C. Schuster, *Așezări Glină pe cursul inferior al Argeșului și Valea Călniștei (I), Mihăilești - Tufa*, Thraco-Dacia, XIII, 1-2, p. 35-41, fig. 36, pl. 3/s, t. idem, *Perioada timpurie a epocii bronzului în bazinele Argeșului și Ialomiței superioare*, București, 1997, p. 65, fig. 73/1,2.
24. D. Berciu, *Contribuții la problemele neoliticului în România în lumina noilor cercetări*, București, 1961, p. 57.
25. D. Berciu, P. Roman, *Mormintele tumulare de la Verbița (jud. Dolj)*, Thraco-Dacia, V, 1-2, 1984, p. 15-21.
26. P. Roman, *Constituirea noilor grupe etno-culturale de la începutul epocii bronzului*, Carpica, XIV, p. 39-49.
27. P. Roman, *Op. cit.*, Thraco-Dacia, VI, 1-2, 1985, p. 116-122.
28. *Idem*, *Perioada timpurie a epocii bronzului pe teritoriul României*, SCIVA, tomul 37, I, Buc., 1986, p. 29-35.
29. Gh. I. Petre Govora, *Asupra problemelor culturii Glină în nord-estul Olteniei*, Thraco-Dacia, VII, 1-2, 1986, p. 154-166.
30. Gh. I. Petre Govora, *Op. cit.*, 1995, p. 23 și urm.
31. *Ibidem*, fig. 5/5.
32. D. Berciu, P. Roman, *Op. cit.*, Thraco-Dacia, V, 1-2. 1984, p. 15 și urm., fig. 2/2.
33. *Ibidem*, p. 19 și urm.
34. Gh. I. Petre Govora, *Op. cit.*, 1995, p. 24, fig. 6/3.
35. I. Nestor, *Op. cit.*, Dacia, III-IV, 1933, p. 241, fig. 7/14.
36. E. Tudor, *Op. cit.*, Dacia, NS, XXVI, 1-2. 1982, fig. 4/3, 4.
37. Aug. Ulanici, *Noi cercetări arheologice la Braneț*, C A, II, p. 49-64.
38. *Idem*, *Săpăturile arheologice la Braneț, jud. Olt*, C A, I, p. 45 și urm.
39. D. Berciu, *Arheologia preistorică a Olteniei*, 18, 1939, p. 247.
40. E. Popescu, Al. Vulpe, *Necropola tumulară de la Milostea*, Rev. Muz., III, 2, 1966, p. 148-155.
41. D. Berciu, P. Roman, *Op. cit.*, Thraco-Dacia, VII, 1, 2, 1984, p. 20.
42. D. Berciu, SCIV, 2, 1951, 1, p. 239; *Idem*, SCIV, 3, 1952, p. 163-166.
43. C. Schuster, *Op. cit.*, Buc., 1997, p. 147.
44. *Ibidem*, p. 227, Anexa 3, Carnet șantier - Albești, 1967.
45. I. Andrieșescu, *Universul din octombrie 1931*.
46. apud, C. Schuster, *Op. cit.*, Buc., 1997, p. 223, și urm., Anexa 2. *Cercetările arheologice de la Apa Sărată, Cetățenii din Deal și Malul cu Flori (r. Muscel)*.
47. *Ibidem*, p. 217, Anexa 1, Sebastian Morintz, *Descoperiri din epoca bronzului în r. Muscel*. Comunicare ținută la institutul de arheologie București, mai, 1961.
48. D. Berciu și P. Roman, *Op. cit.*, Thraco-Dacia, V, 1-2, p. 21, fig. 2/2.
49. Dorin Popescu, SCIV, 17, 1, p. 157-170.
50. P. Roman, *Op. cit.*, SCIVA, 37, 1, p. 39.
51. C. Schuster, *Op. cit.*, Buc., 1997, p. 87.



LEGENDĂ:



VASE



OASE



CĂRBUNE



STRAT VEGETAL



STRAT CU PĂMÂNT GALBEN



STERIL

Fig. 1. Tumulul nr. 1. Plan și profil. Necropola tumulară de la Vârtoapele-Vârtoape - Ciuperceni

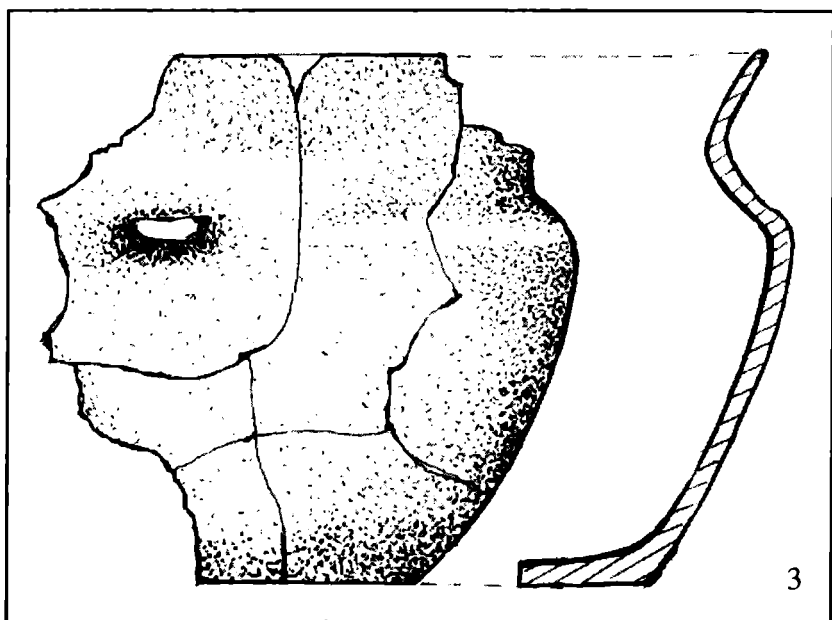
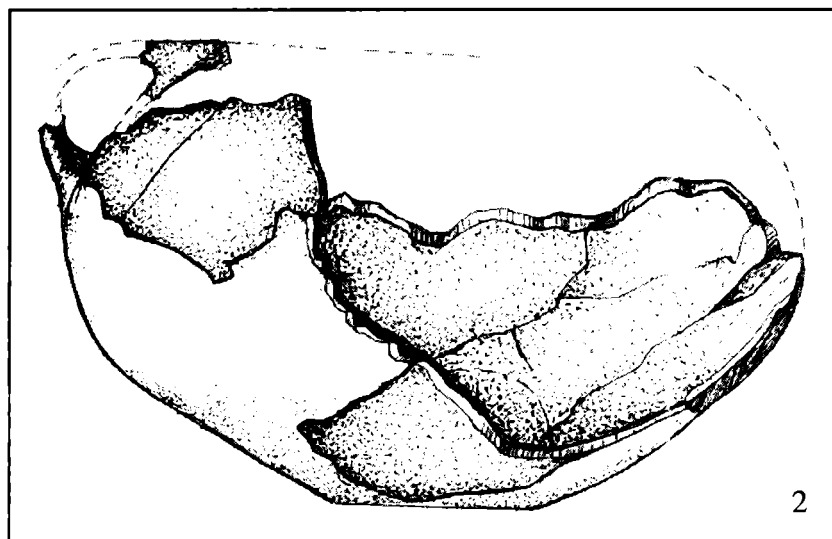


Fig. 2,3. Vase fragmentare descoperite la Vârtoapele Vârtoaru Ciuperceni.

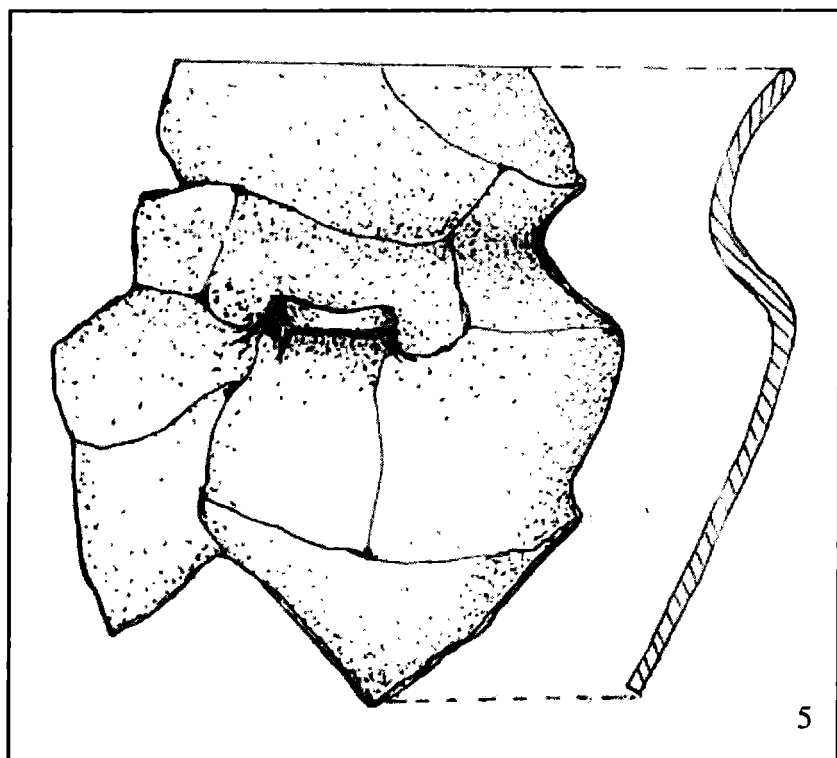
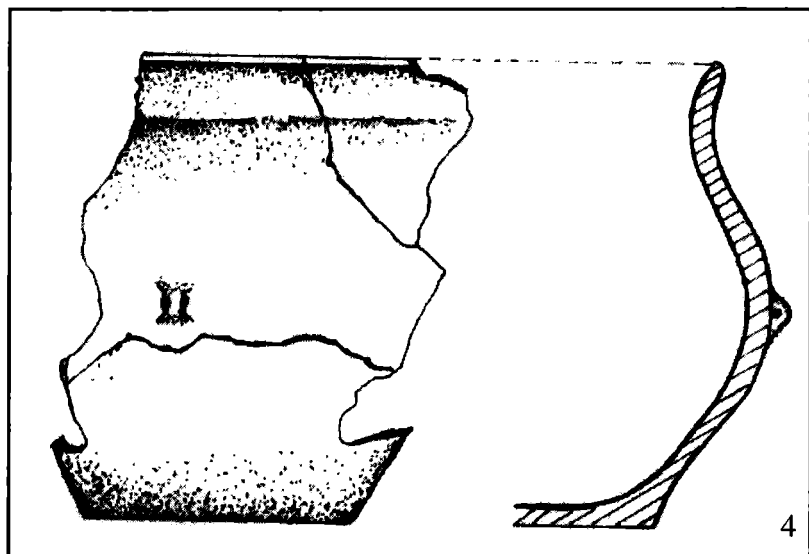


Fig. 4,5. Vase fragmentare descoperite la Vârtoapele Vârtoпу Ciuperceni

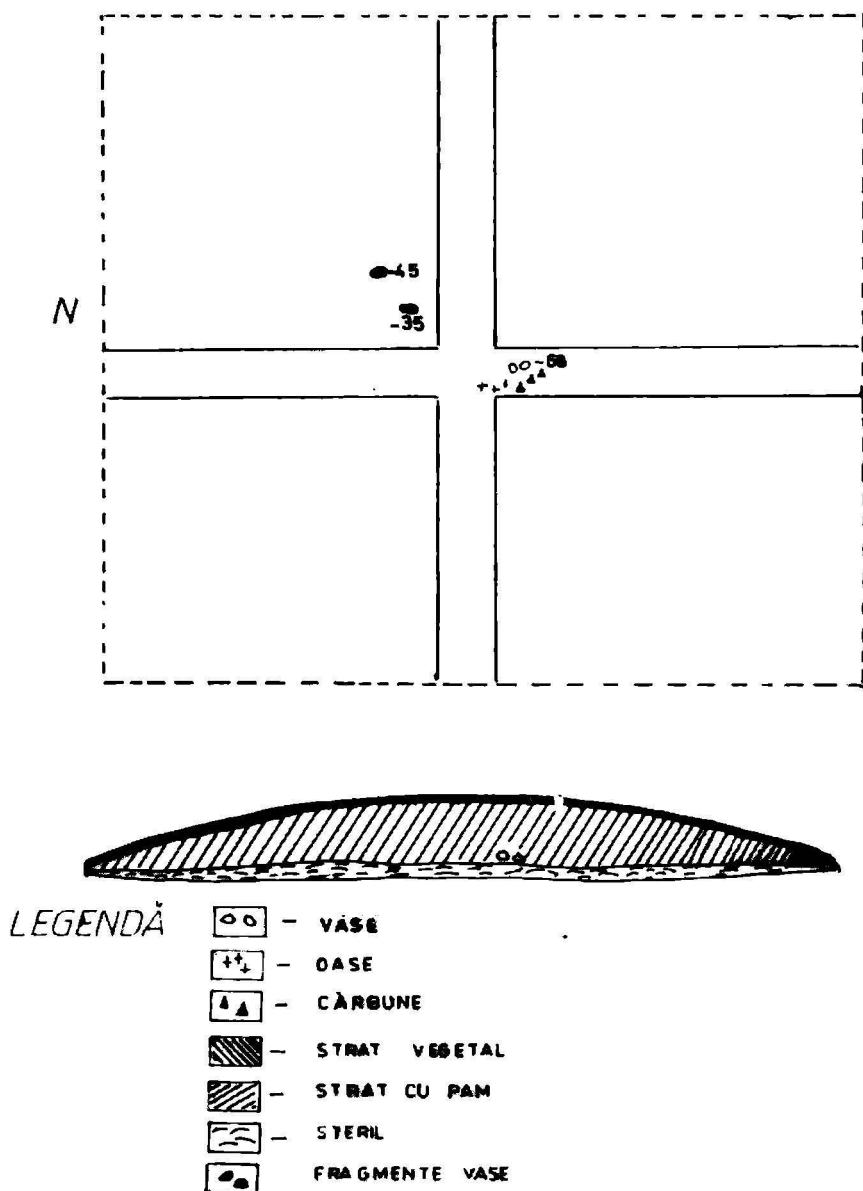


Fig. 6. Tumulul nr. 2 Plan și Profil. Necropola tumulară de la Vârtoapele-Vârtopu - Ciuperceni

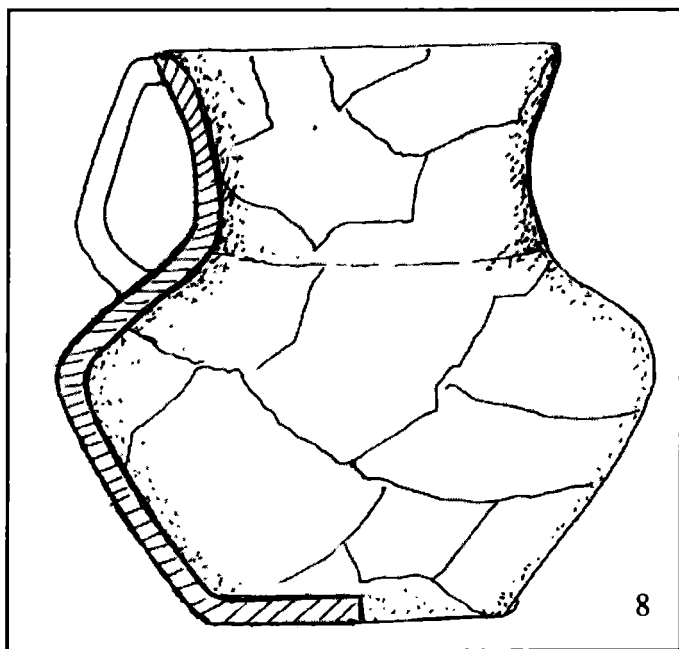
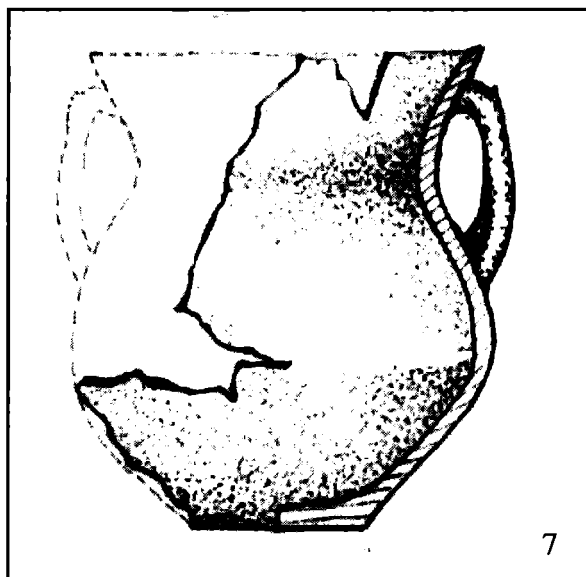


Fig. 7,8. Vase descoperite la Vârtoapele - Vârtoapu - Ciuperceni

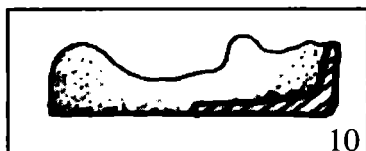
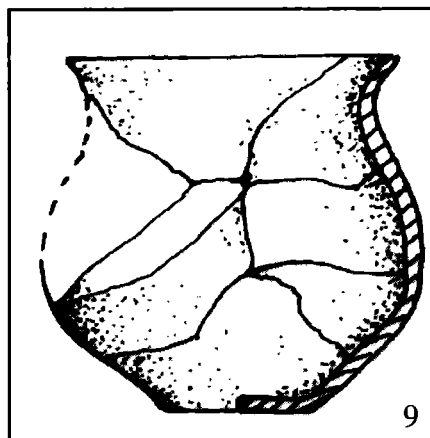


Fig. 9,10. Vase fragmentare, Vârtoapele Vârtopu Ciuperceni

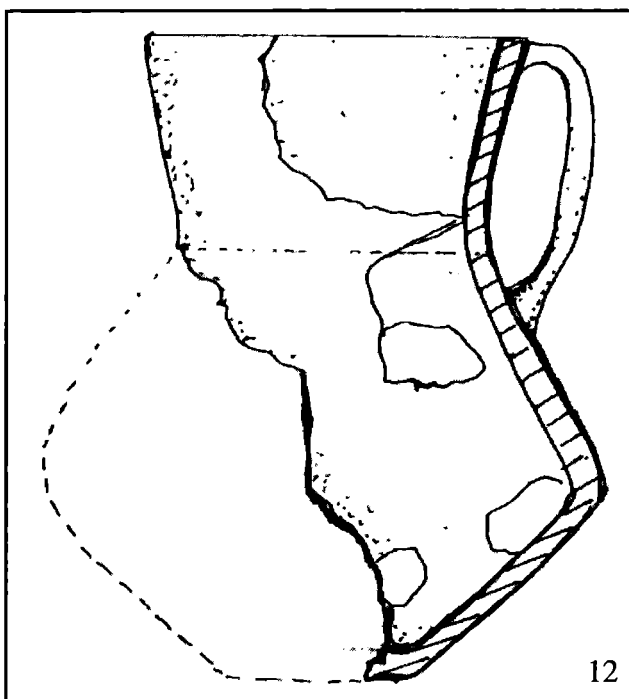
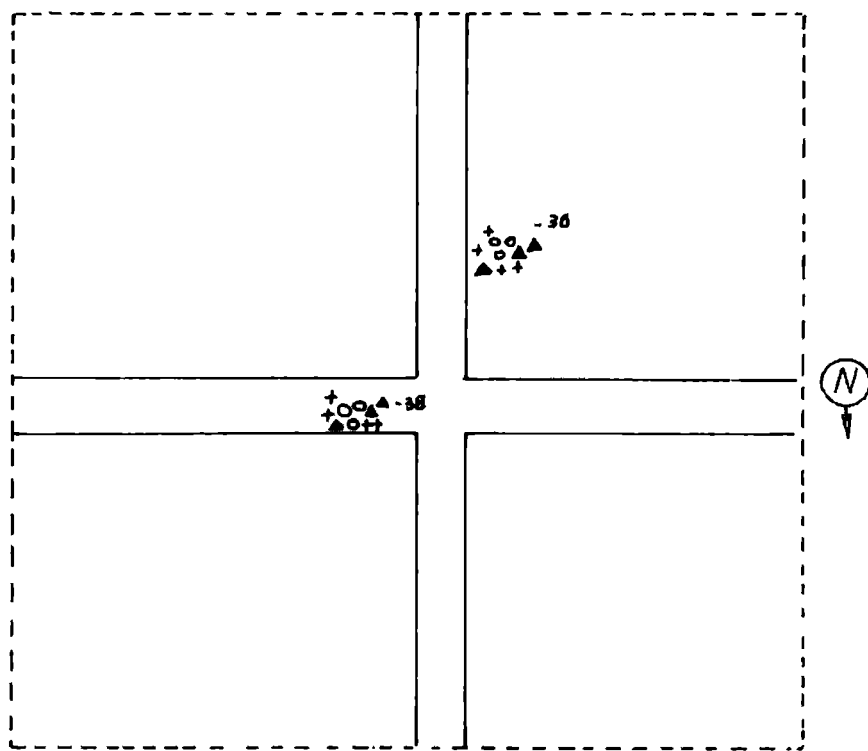


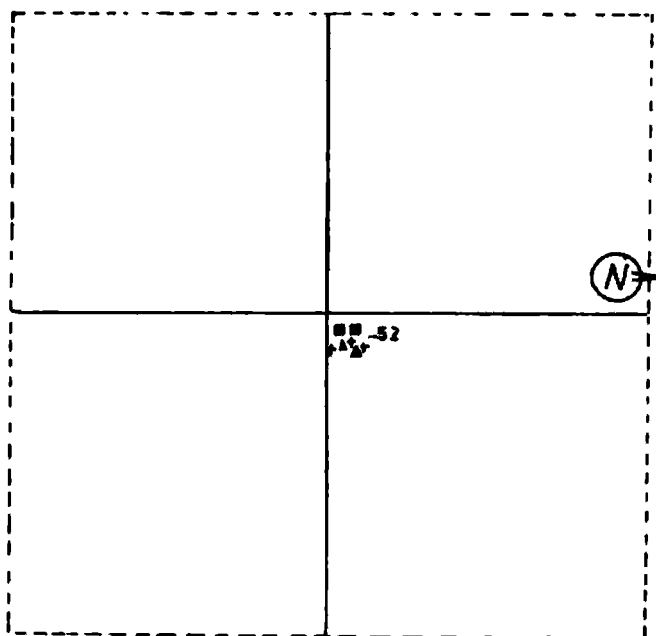
Fig. 12. Vas fragmentare, Vârtoapele Vârtopu



LEGENDA

- VASE
- OASE
- CÂRBUNE
- STRAT VEGETAL
- STRAT CU PĂMÂNT GALBEN
- STERIL

Fig. 11. Tumulul nr. 3. Plan și profil. Necropola tumulară de la Vârtoapele-Vârtopu - Ciuperceni



LEGENDĂ

■ ■ - VASE

✦ ✦ - OASE

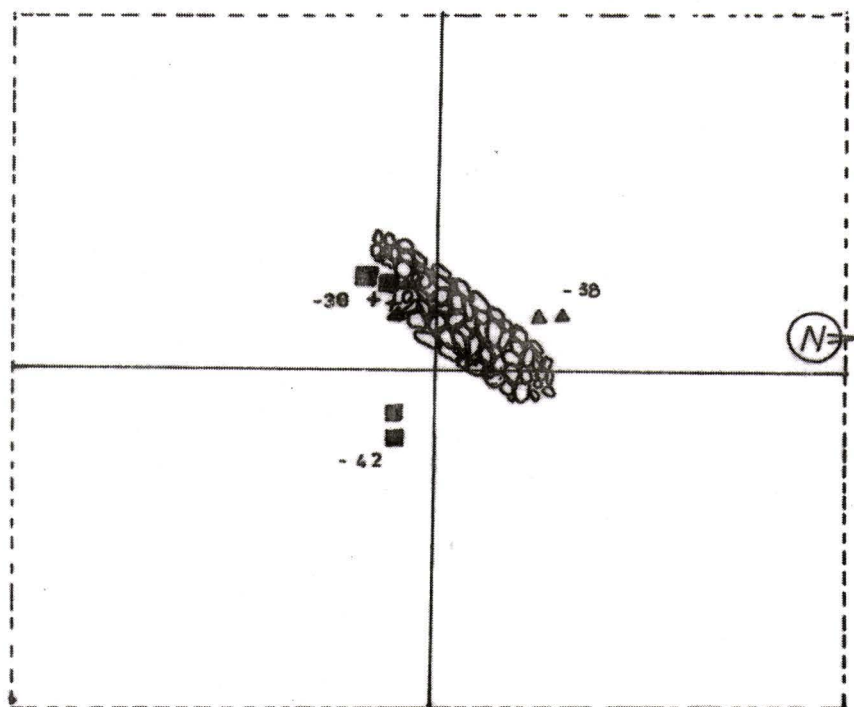
▲ ▲ - CARBUNE

▨ - STRAT VEGETAL

▨ - STRAT CU PĂMÂNT GALBEN

⬢ - STRAT STERIL

Fig. 13. Tumulul nr. 4. Plan și profil. Necropola tumulară de la Vârtoapele-Vârtopu - Ciuperceni



LEGENDĂ



-VASE



-OASE



-CĂRBUNE



-BOLOVANI DE RÂU



-STRAT VEGETAL



-STRAT CU PAMÂNT GALBEN



-STRAT STERIL

Fig. 14. Tumulul nr. 5. Plan și profil. Necropola tumulară de la Vârtoapele-Vârtopu - Ciuperceni

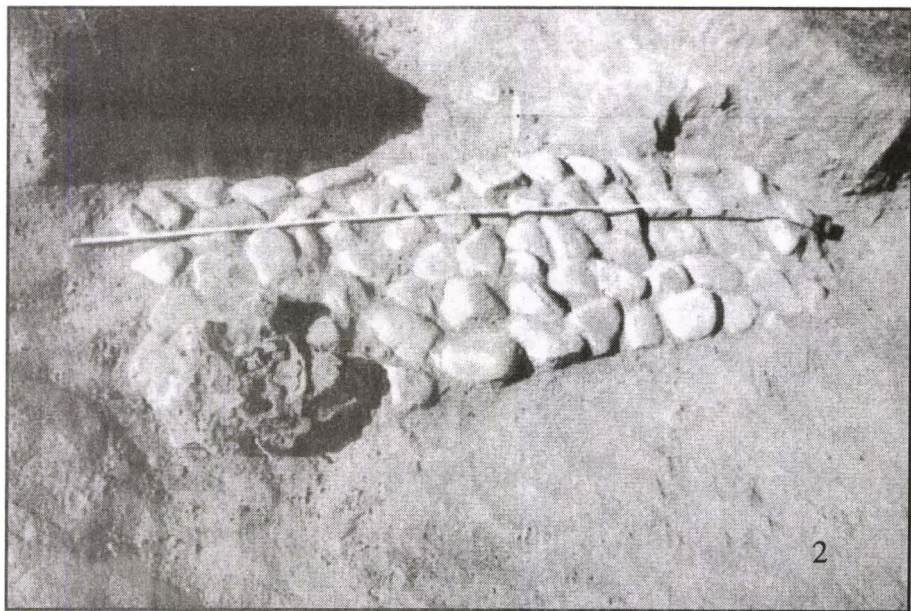
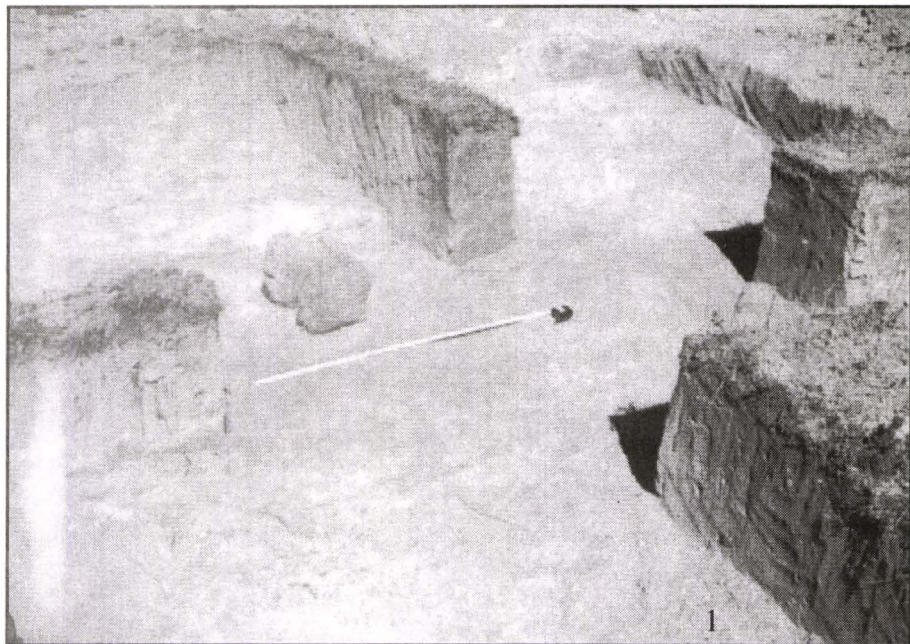


Foto 1, 2 Aspecte de săpătură tumulul 4 și 5. Necropola de la Vârtoapele-Vârtopu - Ciuperceni