


CERCETĂRILE ARHEOLOGICE EFECTUATE LA BUMBEȘTI JIU - „Vârtop” și CIOCADIA - „Codrișoare”, JUDEȚUL GORJ (CAMPANIILE 2000 - 2001)

Vasile Marinoiu, Dumitru Hortopan

1. Bumbeshi Jiu - „Vârtop”.

unoscut încă de la sfârșitul secolului al XIX-lea, castrul roman cu val de pământ de la Bumbeshi Jiu - „Vârtop” a început să fie cercetat sistematic abia în a doua jumătate a secolului al XX-lea, studiindu-se elementele sistemului defensiv (1956¹ și 1993 - 1994²) și ale construcțiilor din interior (*horreum* - 1993³). Din 1989 s-a descoperit și *vicus*-ul militar din apropierea castrului⁴.

Castrul cu val de pământ și *vicus*-ul militar de la Bumbeshi Jiu - „Vârtop” se află situate la cca 900 m est de malul stâng al râului Jiu, la 2 km sud de orașul Bumbeshi Jiu și la 700 m nord de castrul cu zid de piatră de la Bumbeshi Jiu - „Gară”.

Cercetările arheologice efectuate în anii 2000 și 2001 în *vicus*-ul militar s-au desfășurat în zona edificiului roman⁵ descoperit și investigat de noi în anii 1997 - 1999, situat la 60 m sud de valul castrului de pământ și pârâul Vârtop și la 10 m est de DN 66 (Târgu Jiu - Petroșani), în dreptul Km 82,6. Acestea au avut ca obiectiv principal delimitarea ca întindere a construcțiilor descoperite în anii anteriori. De asemenea,

considerăm că săpăturile arheologice din anii 2000 - 2001 au adus elemente noi privind succesiunea zidurilor și a construcțiilor descoperite în campaniile precedente, precum și destinația acestora. Cercetările s-au efectuat *manu militari* (cu sprijinul unității de jandarmi din orașul Bumbesti Jiu, județul Gorj)⁶.

În anul 2000 au fost trasate două secțiuni pe direcția est - vest (S.1/2000 cu dimensiunile de 18X2 m - pl. 1 și S.2 dimensiunile 5,50X2 m - pl. 1) și s-a deschis o casetă cu dimensiunile de 1,90X1,50 (pl. 1).

În S.1/2000, în carourile 1 - 2, la - 0,60 m față de nivelul actual de călcare, a fost dezvelit un pavaj realizat din piatră de râu. Materialul arheologic scos la iveală constă din materiale de construcție (fragmente de olane, țiglă, cărămidă și piroane din fier) (pl. 9/8,9), ceramică (pl. 6/1 - 3) și sticlă fragmentară (pl. 6/7,8). Lângă pavaj, în caroul 3, la - 0,58 m a apărut fundația unui zid din piatră de râu cu grosimea de 0,60 - 0,62 m, fără legătură de mortar, orientată nord-sud. Tot în acest carou a apărut și o monedă de bronz (sesterț) emisă în timpul împăratului Traian (**AV. IMP. NERVA TRAIANO AVG. GERM., RV. SPQR OPTIMO PRINCIPI...** S.C., diam = 25 mm, greut. = 7 g. Muzeul Județean Gorj, nr. inv. 19.743).

În caroul 9 la - 0,61 m s-a identificat fundația altui zid, paralelă cu prima, cu grosimea de 0,60 m, legată cu mortar. Cele două fundații conturează la est și la vest o încăpere a cărei lățime este de 4,40 m și aparține edificiului cercetat între 1997 - 1999. În interiorul încăperii se afla un strat de dărâmătură gros de 0,35 m, care conținea fragmente de țiglă, olane, cărămidă și mortar, piroane de fier (pl. 9/10-12), un vârf de sulită din fier (pl. 9/6) ceramică și sticlă fragmentară (pl. 9/1,2). Tot aici, în caroul 8, la - 0,86 m față de nivelul actual de călcare s-a descoperit o cărămidă pătrată cu dimensiunile de 0,20X0,20X0,08 m, ruptă în diagonală și care are pe una din fețe o ștampila tip *tabula ansata* a Legiunii a IIII-a Flavia (pl. 9/5). Lângă zidul estic, la - 0,74 m pe o suprafață de 1,20X2 m a apărut o peliculă compactă și rezistentă de *cociopesto*. La est de aceasta, în carourile 10 - 18, la - 0,80 m față de nivelul actual de călcare, s-au descoperit numeroase fragmente de țiglă, olane și

cărămidă, un vârf de sulită (pl. 9/7) piroane din fier (pl. 9/14,15) și ceramică fragmentară (pl. 6/5,6).

Stratigrafia secțiunii S.1/2000 este identică cu cea din anii precedenți: stratul vegetal coboară până la 0,10 - 0,20 m excepție făcând carourile 9 - 18 unde de la 0,30 - 0,70 m se află un strat de umplutură modernă. Până la 0,91 - 1,20 m urmează stratul de cultură roman sub care apare pământul virgin (pl.2).

Deschiderea casetei la 1 m nord de S.1/2000 a permis descoperirea colțului nord vestic al încăperii identificate în secțiunea anterioară. Și acest zid are aceleași caracteristici constructive: piatră de râu fără legătură de mortar, grosimea fiind de 0,60 - 0,62 m.

Din punct de vedere al materialului arheologic descoperit s-au recuperat fragmente de țiglă, olane, cărămidă, ceramică (pl. 6/4), sticlă (pl. 9/3,4) și un piron de fier (pl.9/13).

În secțiunea S.2/2000, - 0,25 m față de nivelul actual de călcare, a apărut fundația altui zid executat din piatră de râu legată cu mortar de var și având o grosime de 0,65 m. Se păstrează până la adâncimea de 0,80 m și este orientat pe direcția est-vest. Lângă zid, în partea dinspre nord, au apărut trei stâlpi realizați din câte patru cărămizi suprapuse legate cu mortar de var. Aceștia au între ei o distanță de 0,90 m respectiv 1,10 m. Cărămizile, unele fragmentare, au dimensiuni diferite: 0,28X0,20X0,07 m; 0,61X0,25X0,07 m; 0,40X0,26X0,07 m, 0,36X0,24X0,04 m; 0,33X0,27X0,04m .

Materialul arheologic descoperit în S.2/2000 constă din fragmente de cărămizi, olane, țigle fragmente de tencuială zugrăvită în roșu închis, ceramică fragmentară și piroane din fier (pl. 9/16,17).

Campania arheologică din vara anului 2001 din *vicus*-ul militar de la Bumbești Jiu „Vârtop” a continuat cercetările din anii precedenți.

Astfel, au fost trasate trei secțiuni orientate E-V de dimensiuni diferite: S1./2001 = 12 x 2 m (pl. 1; pl. 10/1-3); S.2/2001 = 10 x 2 m (pl. 1; pl. 11/1,2) , S.3/2001 = 5 x 2 m (pl. 1; pl. 11/4) și paralele cu cele din anii trecuți.

În S1/2001, la - 0,46 m față de nivelul actual de călcare, a apărut fundația zidului al cărui colț de nord-vest a fost dezvelit în urma deschiderii casetei din 2000. S-a reliefat astfel complet latura nordică a construcției care are lungimea de 5,80 m, grosimea de 0,58 - 0,60 m, iar înălțimea se păstrează până la 0,62 m. Zidul a fost lucrat din piatră de râu fără legătură de mortar.

Inventarul arheologic descoperit în S.1/2001 constă din materiale de construcție întregi sau fragmentare (țigle, olane, cărămizi, *tubuli*) sau fier (un piron - pl.10/1), fragmente de vase ceramice și piese din bronz (o verigă - pl. 10/6).

S2/2001 s-a deschis la 0,50 m N de S1/2001 și are dimensiunile de 10 x 2 m.

La - 0,48 m față de nivelul actual de călcare a apărut continuarea fundației zidului construcției descoperite în urma trasării secțiunii S2/2000. În caroul 3, la - 0,50 m față de nivelul actual de călcare, a fost dezvelit colțul de sud - est al construcției care urmează direcția nordică și care aparține unei alte clădiri. Spre deosebire de prima construcție, zidul acestei construcții a fost realizat din piatră de râu legată cu mortar de var. În stadiul actual al cercetărilor, latura de sud a construcției (descoperită parțial) are lungimea de 7,64 m. În interiorul construcției (în colțul de sud - est) au apărut trei șiruri de *pilae* (unul a fost distrus de șanțul ROMTELECOM) din cărămidă legată cu mortar și alcătuite fiecare din câte 2-3 cărămizi. *Pilae*-le sunt așezate la o distanță de 0,20 - 0,38 m unele față de altele. În total au fost dezvelite 6 *pilae* care aveau o înălțime ce varia între 0,18 - 0,26 m (la care se adaugă alte trei pile descoperite în S2/2000) . Cărămizile care le alcătuiau sunt dreptunghiulare și pătrate (întregi sau fragmentare) și au dimensiunile de: 34,5 x 30,5 x 9 cm; 26,5 x 22 x 5 cm, 34 x 26 x 7 cm; 34 x 26 x 7 cm; 29 x 29 x 7,5 cm. În intervalul dintre *pilae* se află multă cenușă și cărbune.

Materialul arheologic recuperat din S.2/2001 constă din materiale de construcție întregi sau fragmentare (cărămidă, țiglă, olane), vase fragmentare din ceramică și sticlă și obiecte din fier (o piesă nituită la

ambele capete, probabil un element de balama - pl. 10/5). Tot din această secțiune, din interiorul construcției, au fost scoase la iveală tuburi ceramice (pl. 7/2, 4) și mai multe fragmente de *tubuli* (pentru circulația aerului cald, (pl. 7/1,3).

S3/2001 s-a deschis la 0,50 m N față de S.2/2001 și este paralelă cu aceasta. Are dimensiunile de 5 x 2 m. În caroul 4, la -0,21 m, a apărut prelungirea zidului care a fost descoperit în S.2/2001 și care se continuă spre nord. Zidul a fost construit în aceeași tehnică (piatră de râu legată cu mortar) și are în stadiul actual al cercetărilor lungimea de 4,84 m și grosimea de 0,62- 0,64 m.

La - 0,23 m față de nivelul actual de călcare s-a descoperit podeaua din *opus signinum* (cu o grosime de 0,08 m), aplicată peste cărămizi *bipedales* ce se sprijineau pe *pilae*. Între - 0,61 m și - 1,05 m, față de nivelul actual de călcare, s-au dezvelit cinci șiruri de *pilae*, pe trei coloane, realizate din cărămidă întreagă sau fragmentară și alcătuite din 2-5 cărămizi legate cu mortar. Înălțimea *pilae*-lor variază între 0,16 - 0,42 m (s-au păstrat 13 *pilae*, însă una a fost deranjată de șanțul ROMTELECOM). În interior a apărut multă cenușă și cărbune.

Aflate la o distanță care varia între 0,30 - 0,60 m, *pilae*-le susțineau podeaua turnată din *opus signinum*. Cărămizile aveau, în general, următoarele dimensiuni: 29 x 29 x 7,5 cm; 28 x 28 x 8 cm; 31 x 30 x 7 cm; 46 x 27 x 7 cm; 39 x 26 x 7 cm; 30 x 23 x 7 cm; 32 x 26 x 7 cm; 45 x 34 x 7 cm.

Materialul arheologic recuperat din S.3/2001 constă din materiale de construcție întregi sau fragmentare (cărămizi, țigle, olane, tuburi) și fier (piroane - pl. 10/2,3) și vase ceramice fragmentare.

În ceea ce privește stratigrafia secțiunilor este identică cu cea din anii anteriori: stratul vegetal coboară până la 0,10 - 0,22 m, urmează stratul de cultură romană, cu o grosime cuprinsă între 0,60 și 1,20 m, sub care apare pământul virgin. De asemenea, pe unele locuri ea este serios afectată de lucrările moderne (pl.3/1,2).

Cercetările arheologice efectuate în anul 2001 în *vicus*-ul de la

Bumbești Jiu „Vârtop” au adus elemente noi privind destinația construcțiilor dezvelite în anii 1997-2001.

Astfel, săpăturile arheologice efectuate în această perioadă au permis dezvelirea a două edificii, unul cu fundația realizată din piatră de râu fără legătură de mortar, iar cel de-al doilea (în curs de cercetare) cu fundația din piatră de râu, însă cu legătură de mortar. Dacă în cazul primului edificiu este vorba de o clădire cu instalație de hipocaust (*praefurnium, tubuli, opus signinum*), în ceea ce privește cea de-a doua clădire, considerăm că are destinația de *thermae* (*pilae, tubuli*, conducte ceramice circulare, cantitate mare de cenușă și cărbune). Încăperea dezvelită parțial de S.2 și S.3/2001 poate reprezenta *caldarium*-ul.

Descoperirea cărămizii cu ștampila Legiunii a IIII-a Flavia atestă că un detașament al acesteia a construit castrul de la Vârtop în perioada războaielor de cucerire a Daciei și a staționat aici până în anul 118 d. Hr., când întreaga legiune a fost retrasă în Moesia Superior la Singidunum. De asemenea, mai menționăm că o cărămidă similară (cu dimensiunile de 0,20X0,17X0,08 m) se află în inventarul Muzeului Județean Gorj, fiind recuperată în 1969 din zona Bumbești Jiu “Gară”⁷, dar fără a se cunoaște clar condițiile descoperirii. Este prima atestare a unei vexilații din această legiune la Bumbești Jiu - „Vârtop”, iar prin aceasta, considerăm că s-a stabilit și limita estică a prezenței Legiunii a IIII-a Flavia în provincia romană Dacia. Se confirmă ipoteza că teritoriul de la vest de Jiu intra din punct de vedere administrativ în componența provinciei Dacia, iar după 118 în provincia Dacia Superior până la reorganizarea din 168 - 169.

Materialul arheologic descoperit în campaniile 2000 - 2001 se încadrează din punct de vedere cronologic în prima jumătate a secolului II d. Hr.

2. Ciocadia - „Codrișoare”

În urma sesizărilor primite de la cetățeanul Simion Țop din satul Ciocadia, în anul 2000 s-a realizat un sondaj în punctul Codrișoare. Mâna

de lucru a fost asigurată cu muncitori de la Muzeul Județean Gorj,⁸ iar sondajul a fost realizat pe proprietatea particulară care aparține Mariei Corobea din satul Bircii, comuna Benghești - Ciocadia.

Punctul Codrișoare se află situat la intrarea, dinspre sud în satul Ciocadia, la 300 m est de malul stâng al pârâului Ciocadia și la 34 km nord de D.N 67 (Târgu Jiu - Râmnicu Vâlcea).

Sondajul a constatat în trasarea unei casete de dimensiuni 3,5 x 2 m în colțul de sud-vest al platoului cu o suprafață de cca. 6 ha (pl. 4).

La 0,30 m față de nivelul actual de călcare a apărut fundația unui zid din piatră de râu legată cu mortar de var cu o grosime de 0,60 m, orientată est-vest. La - 0,40 m s-a descoperit o suprafață de formă circulară, cu arsură puternică, având diametrul de 0,85 m și grosimea de 0,20 m. Lângă zid, în partea sudică, a apărut un pavaj din piatră de râu de diferite dimensiuni.

Materialele arheologice descoperite sunt de factură romană: fragmente de olane, țiglă și cărămidă (acestea din urmă având diferite dimensiuni: 0,30 x 2,25 x 0,05 m; 0,39 x 0,25 x 0,06 m; 0,42 x 0,29 x 0,06 m etc.), ceramică (pl. 8/13,14) și sticlă fragmentară, mai multe fragmente de la un vas de bronz, o aplică traforată din bronz (pl. 8/2), o fibulă traforată din bronz (pl. 8/3), o altă fibulă din bronz de tipul profilat (pl. 8/5), un cuțit din fier, un inel din fier având gravat chipul zeului Mercur (pl. 8/1), mai multe fragmente de argint dintr-un cercel filigranat de tipul „nodul lui Hercule” (pl. 8/6), un fragment dintr-o mărgea discoidală din os decorat cu cercuri incizate concentrice (pl. 8/7), piroane din fier (pl. 8/8-12), un calapod din piatră (pl.8/15), partea superioară a unui ac de păr din bronz (pl.8/4).

Materialele arheologice descoperite se încadrează din punct de vedere cronologic în sec. II-III d. Hr.

Cercetările arheologice de la Ciocadia „Codrișoare” au fost continuate în anul 2001 având ca obiectiv principal verificarea elementelor de construcție apărute în urma realizării sondajului efectuat în anul precedent. S-a trasat o secțiune 6 x 5,60 m rezultată din dezvoltarea casetei

realizată în anul 2000 (pl. 3/4; 5; 11/5).

Astfel săpăturile au scos la lumină fundațiile unei construcții de formă patrulateră neregulată cu dimensiunile de 4,60 x 4,20 x 3,80, x 3,60 m. Zidul a fost construit din piatră de râu legată cu mortar, ce are o grosime de 0,60 - 0,62 m. În interiorul construcției s-a descoperit un pavaj din piatră mărunță de râu. De asemenea, datorită faptului că în zonă s-au efectuat lucrări agricole, o mare parte din latura vestică și cea sudică a construcției, au fost serios deranjate.

Materialul arheologic recuperat în urma cercetărilor constă din materiale de construcție întregi sau fragmentare (țigle, olane, cărămizi) și fier (un piron - pl. 10/4), vase ceramice fragmentare lucrate cu mâna și la roată și piese din bronz (un arc de fibulă care mai păstrează 5 spirale și un fragment de la un vas).

În stadiul actual al cercetărilor nu ne putem încă pronunța în privința destinației construcției dezvelite în anii 2000-2001.

Nu este exclus ca la Ciocadia „Codrișoare” să fi existat un turn de observație care supraveghea drumul subcarpatic care ducea spre *limes alutanus* sau o *villa rustica* având în vedere că la Săcelu, la circa 7 km vest, există o așezare romană rurală importantă.

Cercetările efectuate în anii 2000-2001 la Ciocadia - „Codrișoare” vin să aducă pe harta arheologică a județului Gorj un nou sit de epocă romană care se încadrează din punct de vedere cronologic în sec. II-III d. Hr.

Note:

1. E.Bujor, *Şantierul arheologic Bumbeşti, raionul Tg-Jiu, regiunea Craiova*, MCA, 5, 1958, 419-423.
2. D. Ionescu, V. Marinoiu, *Cercetările arheologice de la Vîrtop - Bumbeşti Jiu din anul 1993*, Litua, 6, 1994, p. 52-56.
3. V. Marinoiu, Gh. Calotoiu, *Cercetările arheologice din judeţul Gorj, campaniile 1991-1996*, Litua 7, 1997, p. 47-48.
4. V. Marinoiu, *Cercetările arheologice de la Vîrtop - Bumbeşti Jiu*, Litua 5, 1992, p. 24-29.
5. V. Marinoiu, O. Bratu, *Cercetările arheologice de la Bumbeşti Jiu, judeţul Gorj, campaniile 1997-1999*, Litua 8, 2000, p. 25-34; V. Marinoiu, D. Hortopan, *Cercetările arheologice de epocă romană efectuate în judeţul Gorj în anul 2000*, în *Cronica cercetărilor arheologice pe anul 2000*, Suceava, 2001, p.. 15.
6. Mulţumim şi cu această ocazie domnului colonel V. Niculae, comandantul unităţii militare de jandarmi din oraşul Bumbeşti Jiu, pentru sprijinul acordat.
7. E. Bujor, *Lucrările de restaurare şi conservare la castrul cu zid de piatră de la Bumbeşti Jiu (jud. Gorj)*, MCA, 1983, (a XV-a sesiune anuală de rapoarte, Braşov, 1981), p. 350-351.
8. La săpături au participat: Ion Catană, Ion Cernitoiu, Ion Daviţoiu, Dumitru Creţescu, Eugen Cărdăeşu, Laurenţiu Pârcălabu.

Résumé

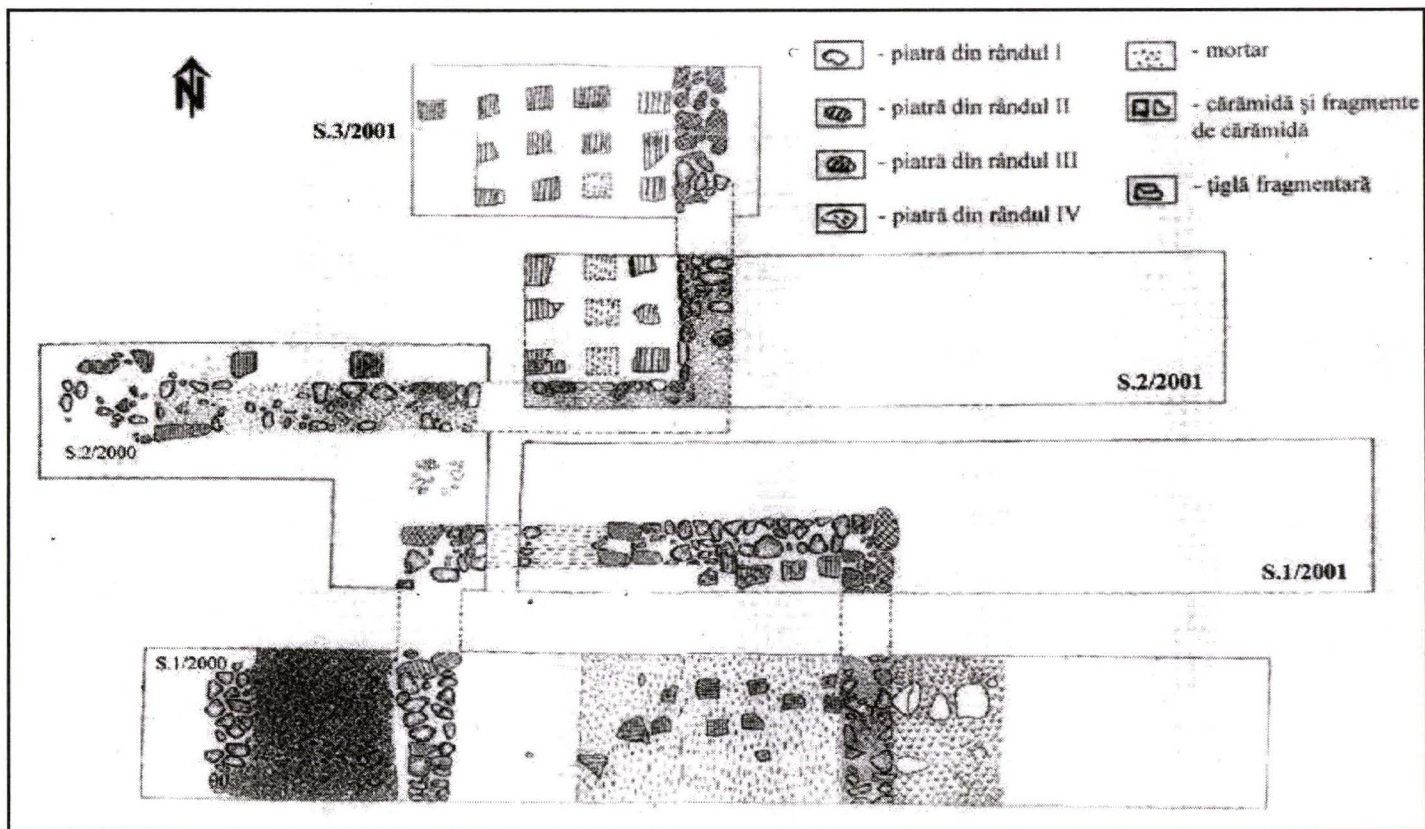
Les recherches archéologiques effectuées en 2000-2001 du „vicus” militaire de Bumbești Jiu - „Vârtop” a continué les recherches des années 1997-1999. Les fouilles archéologiques ont eu comme objectif principal la délimitation comme étendue des constructions découvertes pendant les années antérieures. On a délimité plus exactement les fondations de deux constructions qui à notre avis appartiennent aux thermes du castrum à la fortification de terre de Bumbești Jiu - „Vârtop”. Le matériel archéologique découvert dans les sections consiste en matériaux de construction de céramique et de fer, armes, une pièce de monnaie de l'époque de l'empereur Trajan, des récipients de céramique et de verre fragmentaires et des pièces en bronze.

On a trouvé aussi une brique estampillée du type *tabula ansata* de la Légion III Flavia.

Du point de vue chronologique le matériel archéologique récupéré appartient à la première moitié du II - ème siècle après Jésus Christ.

Les recherches archéologiques effectuées à Ciocadia - „Codrișoare” années 2000-2001 ont fait venir à la lumière de jour les murs d'une construction de forme quadrilatère irrégulière aux dimensions de 4,60 x 4,20 x 3,84 x 3,60 m, réalisée en pierre de rivière unie avec du mortier. L'inventaire archéologique mobile récupéré, consiste en des matériaux de construction, des récipients d'argile, fragments d'objets en verre, objets en bronze et en argent.

À l'étape actuelle des recherches on ne peut pas se prononcer à l'égard de la destination de la construction découverte pendant les années 2000-2001 (tour d'observation ou *villa rustica*). Le matériel archéologique découvert appartient aux siècles II-III après Jésus Christ.



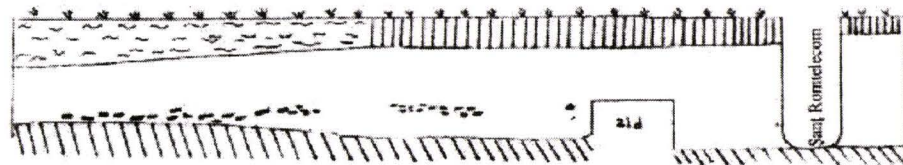
Planșă 1. Planul cercetărilor arheologice efectuate în vicus-ul militar de la Bumbești Jiu - "Vârtop" (2000-2001);

sc. 1/20.

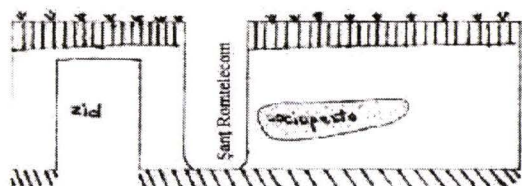
www.cimec.ro / www.muzeugorj.ro



1. Bumbesti Jiu - "Vârtop", profil S1/2001, peretele sudic (sc. 1/60).



2. Bumbesti Jiu - "Vârtop", profil S2/2001, peretele sudic (sc. 1/60).



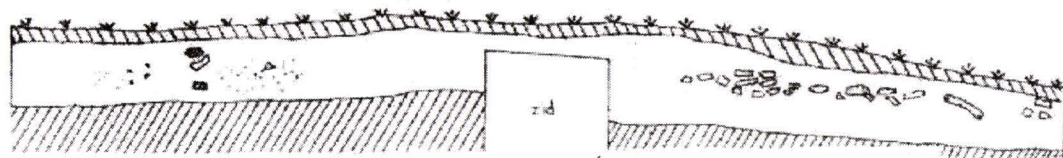
3. Bumbesti Jiu - "Vârtop", profil S3/2001, peretele sudic (sc. 1/60).

▨ - strat vegetal

▨ - strat virgin

▨ - strat roman cu fragmente
de cărămidă, țiglă și olane

▨ - umplutură modernă



4. Ciocadia - "Codrișoare", profil S.1/2001, peretele nordic (sc. 1/20).

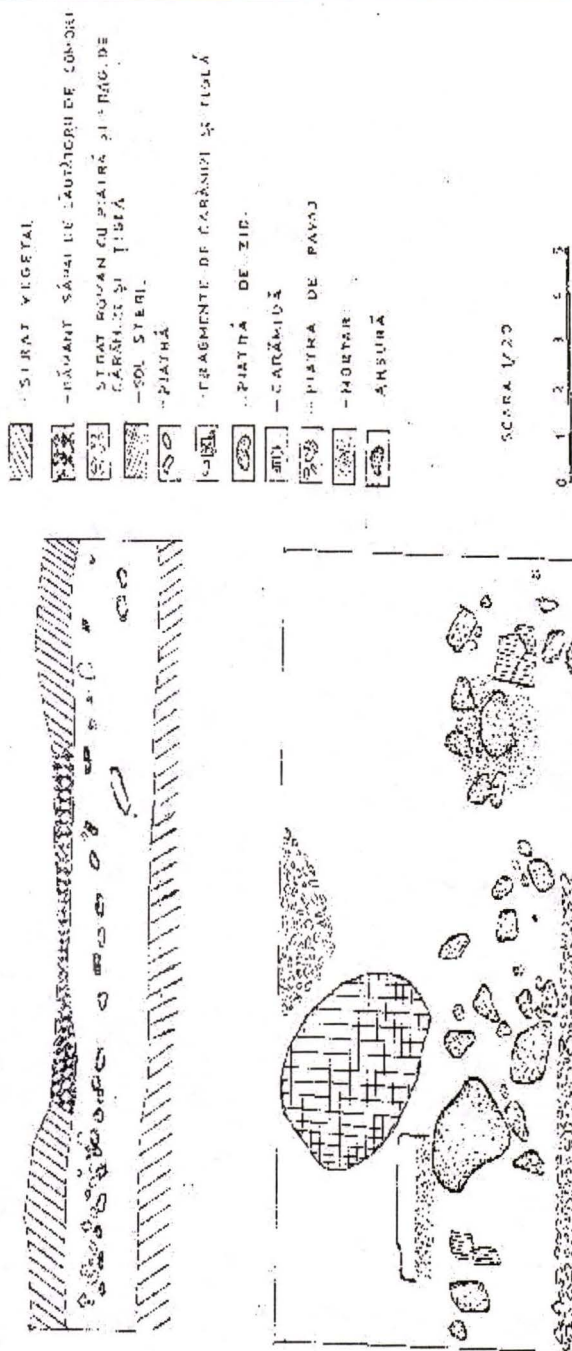
▨ - strat vegetal

▨ - strat roman cu fragmente
de cărămidă, țiglă, olane
și mortar

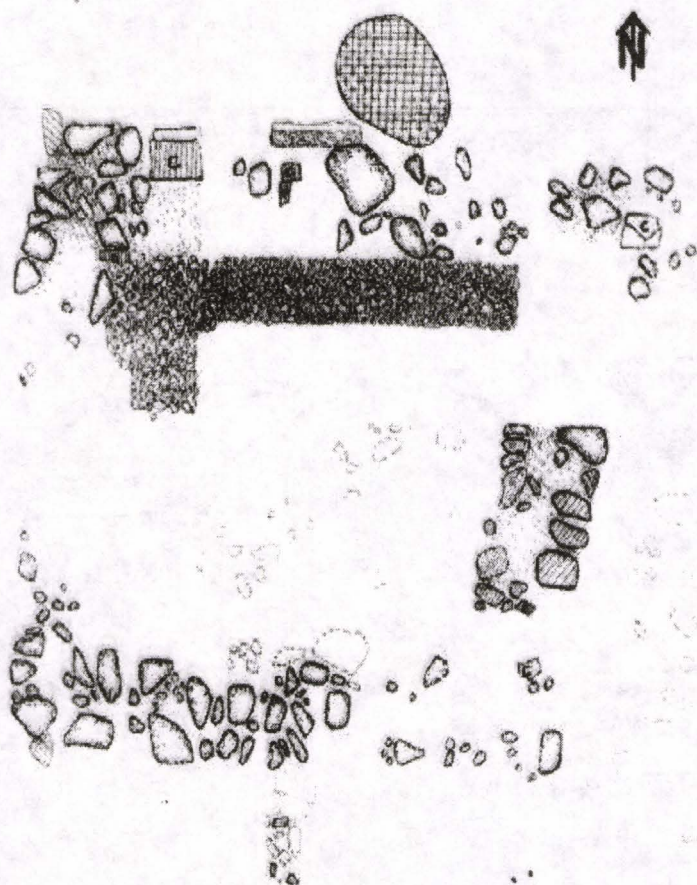
▨ - strat virgin

Planșa 3. Profilele secțiunilor din campania arheologică efectuată în anul 2001 la Bumbesti Jiu - "Vârtop" (1-3)

și Ciocadia - "Codrișoare" (4).
www.cimec.ro / www.muzeugorj.ro



Planșa 4. Profilul peretelui nordic și planul sondajului de la ciocadia - "Codrișoare" (2000).



○ ○ - piatră de zid

■ ■ ■ - mortar

□ □ □ - piatră din dărâmatură

○ ○ - piatră din rândul I

□ □ - cărămidă

■ ■ - arsură

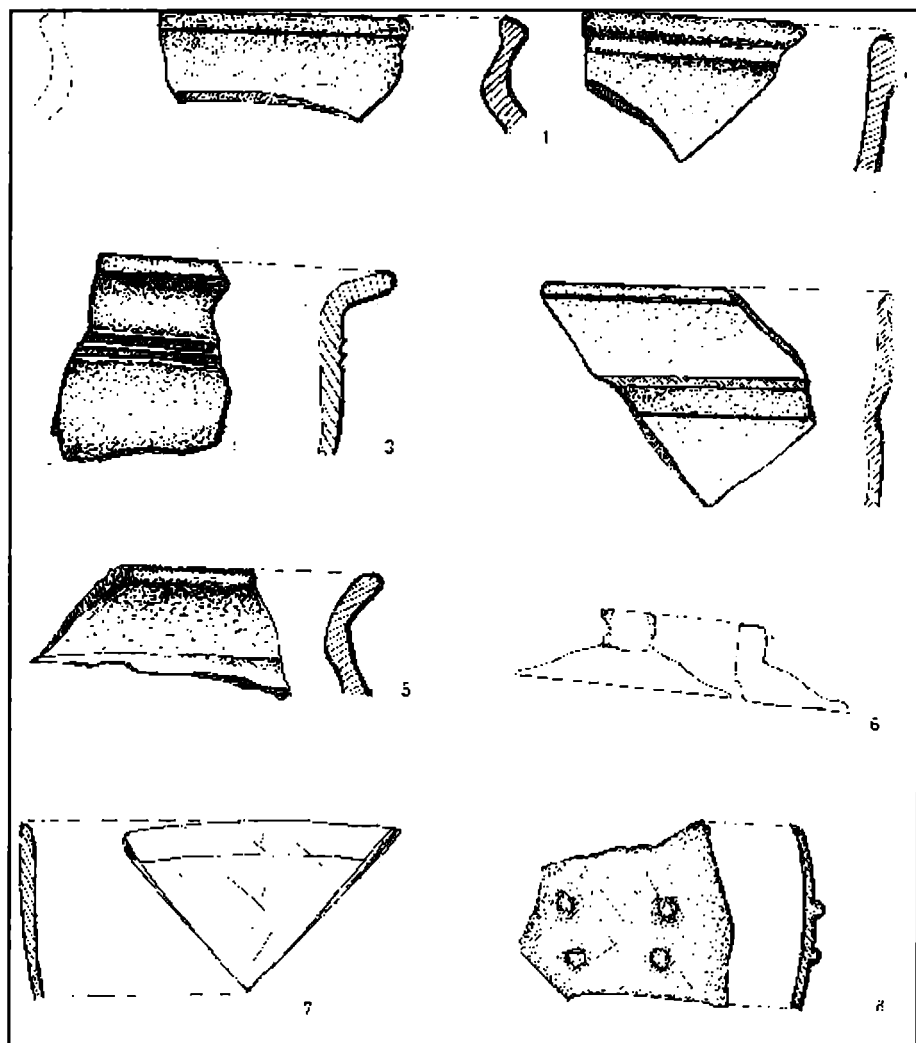
○ ○ - piatră din rândul II

■ ■ - țiglă fragmentară

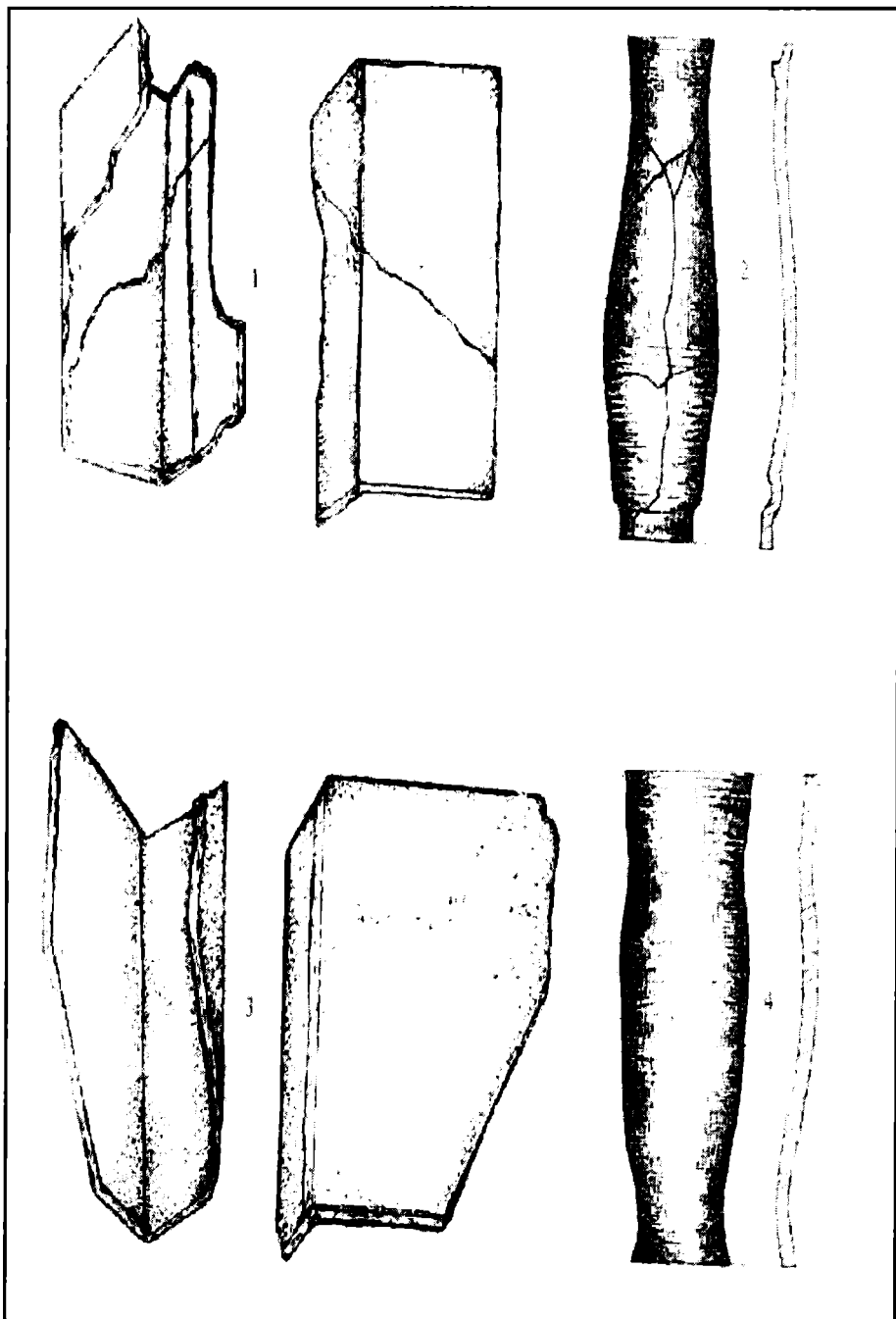
○ ○ - Piatră din rândul III

■ ■ - piatră de pavaj

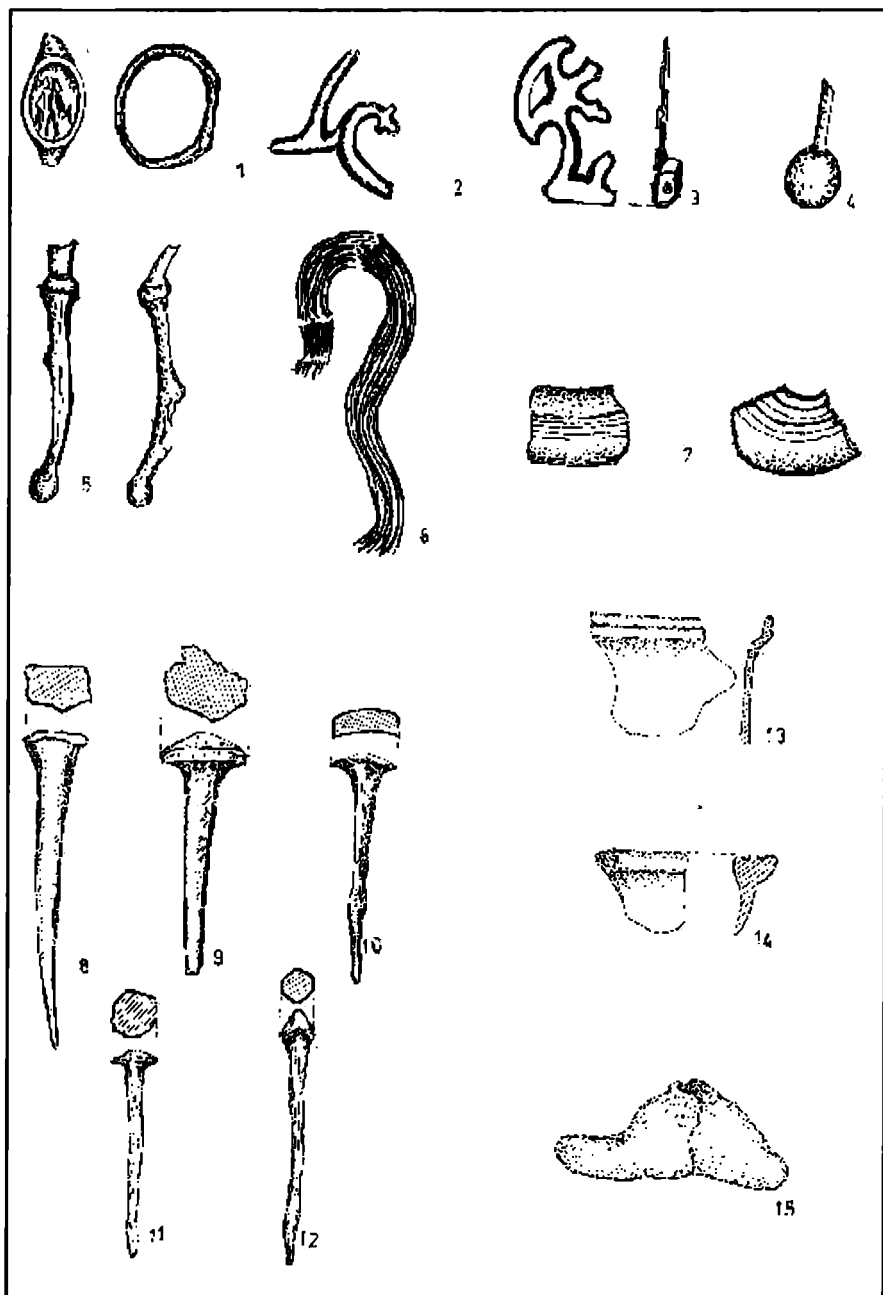
Planșa 5. Planul cercetărilor arheologice efectuate la Ciocadia - "Codrișoare" (2000-2001), sc. 1/20.



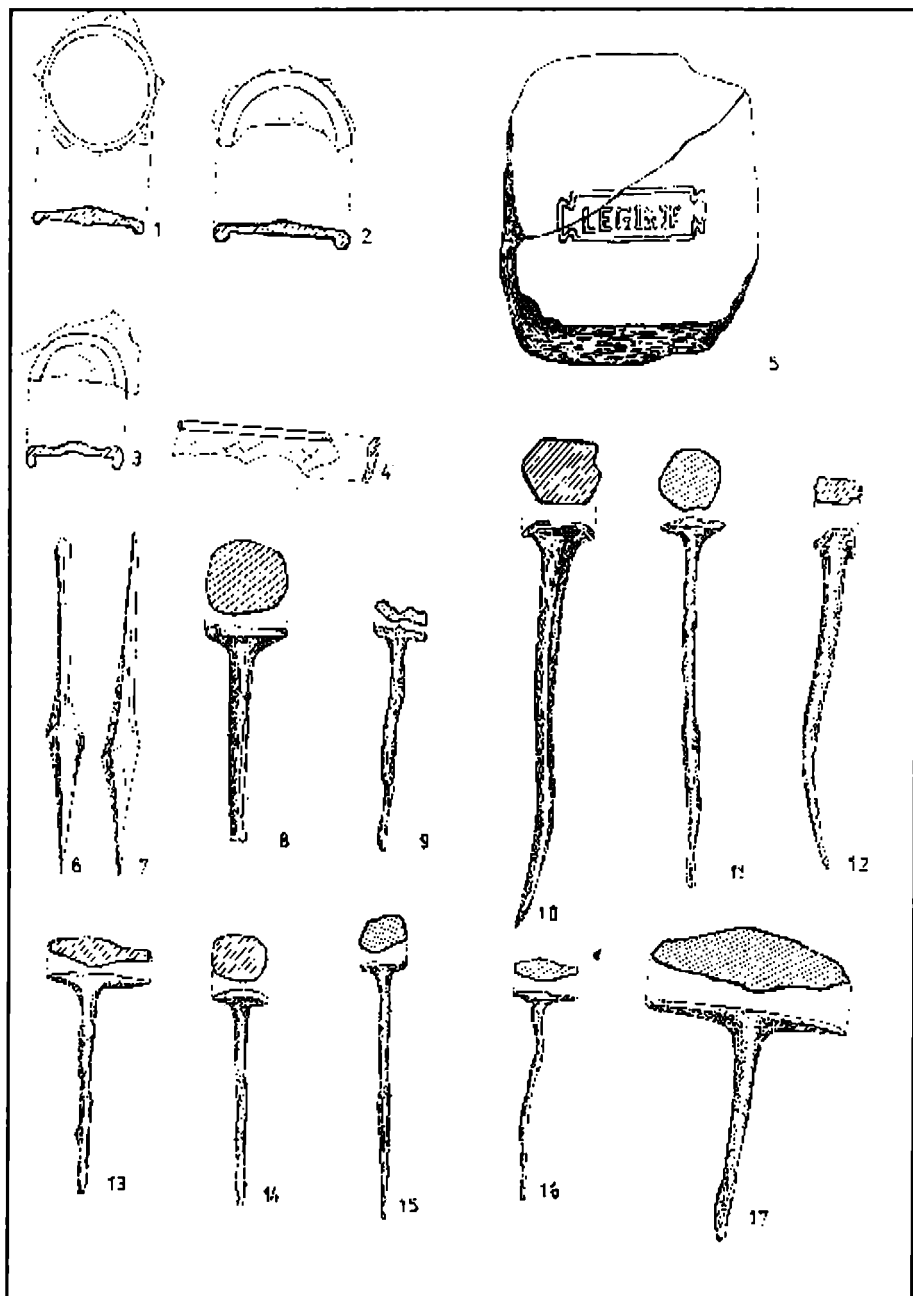
Planșa 6. Bumbești Jiu - "Vârtop". Ceramică și sticlă fragmentară.
Scara 1/1.



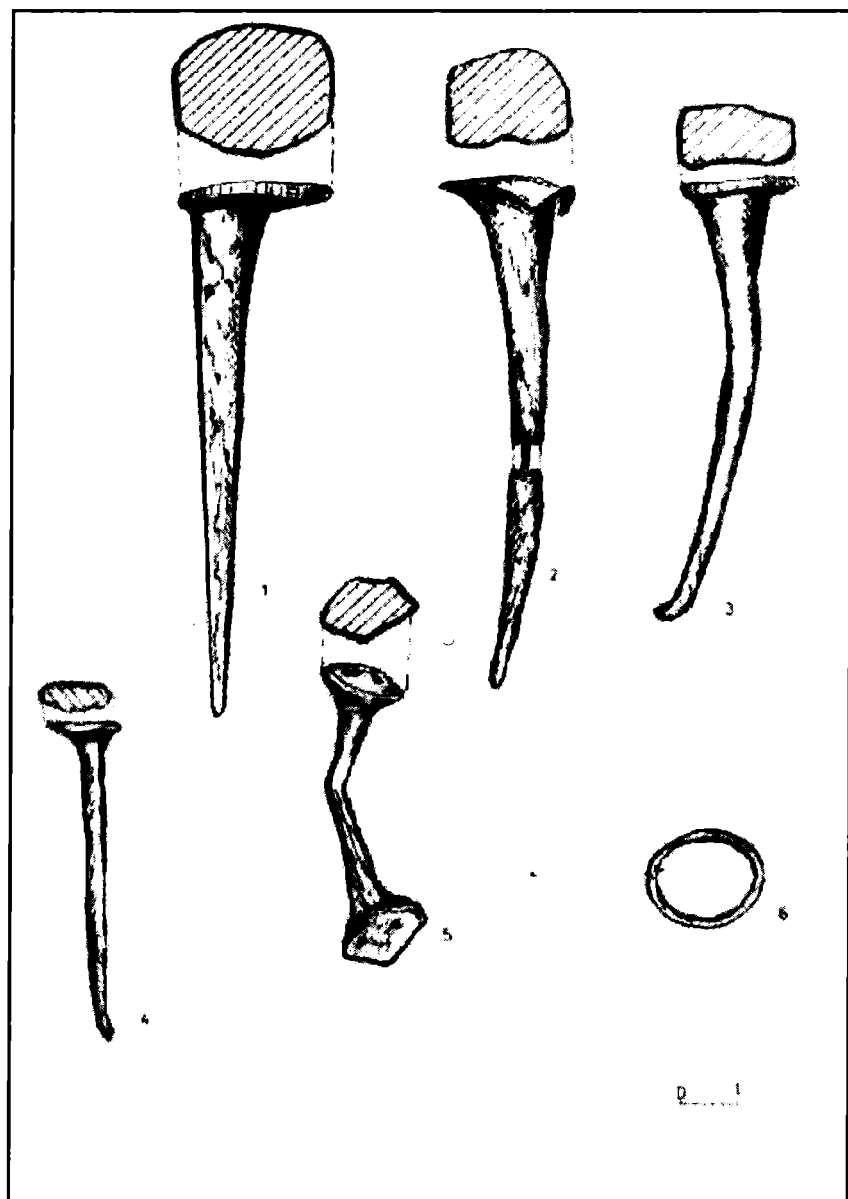
Planșa 7. Materiale de construcție din ceramică descoperite la Bumbesti Jiu - "Vârtoș" (1,3 - sc. 1/3; 2,4 - sc. 1/5).



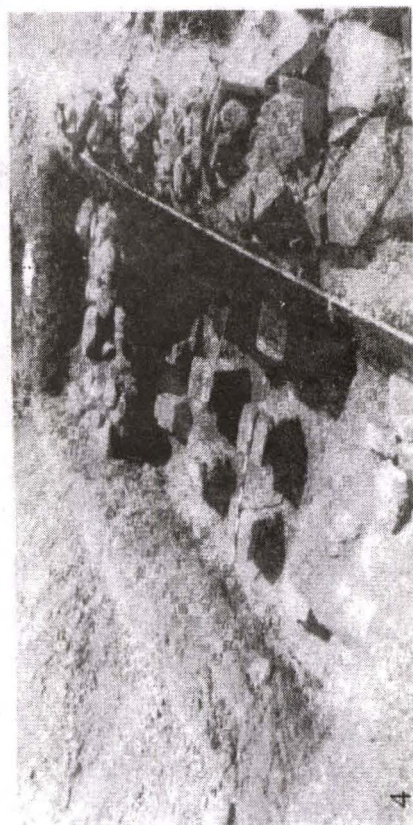
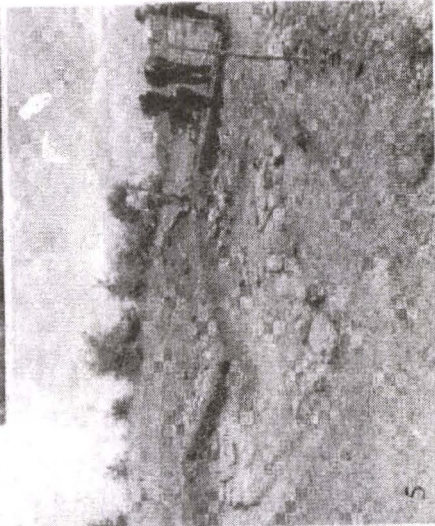
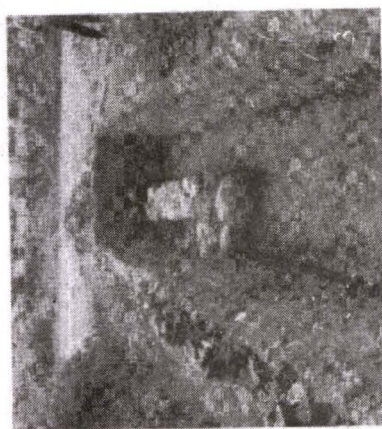
Planșa 8. Materiale arheologice descoperite la Ciocadia
 "Codrișoare" (campania 2000). Scara 1/2.



Planșa 9. Bumbesti Jiu - "Vârtoap". Obiecte din sticlă, ceramică și fier.
(1-5 scara 1:2; 6-17 scara 1:4).



Planșa 10. Obiecte din fier și bronz descoperite în *vicus*-ul militar de la Bumbești Jiu - "Vârtop" (1,2,3 piroane; 5, element de balama; 6, verigă din bronz) și Ciocadia "Codrișoare" (4, piron).



Planșa 11. Fotografii realizate la Bumbești Jiu “Vârtoap” (1-4) și Ciocadia - “Codrișoare” (5) în anul 2001.