

Cercetările arheologice de epoca bronzului timpuriu din necropola tumulară de la Vârtoapele - Vârtopu - Ciuperceni, județul Gorj (II)

Dr. Gheorghe Calotoiu

În perioada 26 august – 6 septembrie 2002 și 1 – 14 septembrie 2003, au continuat cercetările arheologice în necropola tumulară din satul Vârtopu, punctul „Vârtoapele”, comuna Ciuperceni județul Gorj, unde au fost dezveliți 4 tumuli de dimensiuni diferite. Cercetările arheologice au avut ca scop continuarea investigării complexelor funerare din această necropolă tumulară.

Tumulul nr. 6 face parte din categoria tumulilor de dimensiuni mici (3,80X2,15 m) având înălțimea de 0,40 m (pl. I). În general, în toată mantaua de pământ apar bolovani de râu, dar în număr mai mare s-au întâlnit în sfertul de nord-vest al mivelei. Bolovanii de râu sunt dispuși unii peste alții fără a se respecta o anumită regulă. La 1,10 m nord-vest de centru și la a dâncime de 0,26 m apare un vas fragmentar așezat în poziție oblică. Lângă acest vas au fost observate bucăți mici de cărbune. În partea de est la adâncimea de 0,45 m sub câțiva bolovani de râu a fost descoperit un vas de dimensiuni mai mici, de formă conică de culoare roșiatică.

- Vas fragmentar de formă bitronconică de culoare castanie cu fundul drept.

- Vas mic de formă conică de culoare roșiatică, cu pereții oblici și fundul sub formă de postament. H vasului = 4,5 cm, D bazei = 3,8 cm.

Tumulul nr. 7 are dimensiunile de 9,20 m. X 9,50 m și înălțimea de 0,70 m (pl. II), făcând parte din categoria mivilelor mari. În poziție centrală la - 0,77 m adâncime au fost descoperite două vase fragmentare. Vasul

cel mare era depus cu gura în jos. La 0,20 m. sud - vest de el și la adâncimea de - 0,72 m se afla un vas mai mic, fragmentar de formă conică (de cauc). La 0,15 m nord de aceste vase a fost găsit un alt vas fragmentar așezat cu gura în sus. În apropierea acestor vase pe o suprafață de 0,20X0,35 m. s-au descoperit bucăți mici de cărbune aduse de la rugul funerar situat în afara necropolei. Între aceste bucăți de cărbune s-au descoperit fragmente mici de oseminte incinerate dispuse sub forma unor puncte.

- Vas fragmentar de formă bitronconică de culoare cenușie, din pastă bine aleasă de impurități, având în compoziție nisipul. Vasul are fundul drept și buza ușor evazată, iar pe diametrul maxim se află o tortiță cilindrică dispusă orizontal.

- Vas fragmentar de culoare maronie din care se păstrează pereții cu buza ușor evazată, marginea rotundă, iar pe diametrul maxim se găsește o tortiță cilindrică dispusă orizontal.

- Vas miniatural, fragmentar de formă conică lucrat din pastă cenușie ce are în compoziție nisipul granulos. Se păstrează o parte din pereți și fundul drept.

Tumulul nr. 8 (pl. III) are dimensiunile de 10,50X9,60 m și o înălțime de 0,35 m. În poziție centrală la - 0,42 m adâncime pe o suprafață de 0,60X0,70 m și o grosime de 0,05 m. s-au descoperit bucăți de cărbune și cenușă în jurul a două vase întregibile puse unul în altul. Vasele și cărbunii au fost aduși de la rugul funerar.

În martorul nord – sud în poziție centrală, la – 0,45 m adâncime au fost descoperite alte două vase: unul mai mare de formă bitronconică și o ceșcuță lipită de acesta. La 0,90 m sud-vest de aceste vase pe o suprafață de 0,70X0,80 m au fost descoperite bucăți mari de cărbune. La 2,10 m sud-est de zona centrală și la adâncimea de - 0,48 m s-au găsit alte fragmente de vase. În vasul cel mare au fost descoperite câteva bucăți de cărbune.

- Vas de formă bitronconică din pastă cenușie cu buza ușor evazată și marginea rotundă. Corpul vasului este accentuat, având pe diametrul

maxim o tortiță tubulară dispusă orizontal, iar fundul este drept. H = 16,5 cm. D gurii = 12,3 cm, D bazei = 12,5 cm.

- Vas de formă bitronconică fragmentar de culoare maronie din pastă bine aleasă de impurități. Partea superioară lipsește. Pe diametrul maxim al vasului este amplasată o tortiță tubulară dispusă orizontal. În partea superioară a acesteia se află un ornament sub formă de potcoavă. D bazei = 21,5 cm D maxim = 22,5 cm.

- Vas fragmentar de culoare maronie din care se păstrează fundul drept și partea inferioară a vasului. D bazei = 10,5 cm

- Vas fragmentar din pastă bine aleasă de impurități, din care se păstrează fundul și o parte din pereți; pe o porțiune din pânțec se află ca ornament trei proeminențe mici; aceste fragmente ceramice alcătuiesc o căniță de formă bitronconică, cu buza evazată, fundul drept și o toartă în bandă, ușor supraînălțată; H = 15,2 cm, D gurii = 8,5 cm, D bazei = 5,7 cm;

- Vas fragmentar de mici dimensiuni, din care s-a păstrat partea inferioară, de la o ceșcuță cu fundul drept. D bazei = 5,2 cm.

Tumulul nr. 9 (pl. IV) este unul dintre cei mai mari ai necropolei având dimensiunile 12,20x10,15 m și o înălțime de 0,90 m. Movila are mantaua de pământ de culoare galbenă. Sub aceasta au fost descoperite mai multe vase de forme și dimensiuni diferite. În partea de sud a tumulului, în martorul central, au fost descoperite o cană și un vas bitronconic, fragmentar. La 2,10 m vest și – 0,52 m adâncime de martorul central a fost descoperit un vas mare, culcat într-o parte cu baza spre vest, care prezintă pe pântec o toartă tubulară și o buză ușor evazată. În el au fost descoperite oase calcinate și bucăți de cărbune.

În partea centrală a movilei a fost descoperit la – 0,67 m un vas mare care conține oase calcinate, iar în acesta era pusă o căniță de culoare maronie, cu gura spre sud. Au mai fost descoperite în martorul central, spre partea nordică, două vase de formă bitronconică, fragmentare.

În jumătatea estică, la 0,60 m de martorul central s-au găsit două

vase mici, oase calcinate și cărbuni. La 3,20 m est de acestea și la – 0,70 m adâncime au fost descoperite două vase (castroane) și o căniță fragmentară. La 0,90 m est de vasele descoperite a fost găsit un alt vas bitronconic având în jurul lui oase calcinate și cărbuni.

- Vas bitronconic cu buza ușor evazată, tăiată drept din pastă grosieră, cu o toartă tubulară pe pântec și fundul drept; $h = 37$ cm;
- Castron cu buza evazată, din pastă fină, cenușie, cu urme de arsură secundară pe interior; pe marginea interioară, sub buză, prezintă perforații circulare dispuse într-un șir orizontal;
- Căniță de culoare castaniu închis, cu două proeminențe mici pe pântec, din pastă bine aleasă de impurități; fundul este tăiat drept și are diametrul de 5,5 cm;
- Vas bitronconic cu fundul drept, corpul rotund; sub gât se află perforații mici și rotunde dispuse circular; înălțimea vasului este de 12,5 cm;
- Vas fragmentar cu fundul drept care are oase incinerate în el, prezintă urme de arsură secundară pe interior;
- Strachină din pastă fină a cărei tortiță pleacă de sub buză, de culoare cărămizie;
- Strachină fragmentară din pastă fină, de culoare cărămizie, cu tortița ce pleacă de sub buză;
- Cană mică, fragmentară, cu toarta în bandă, ușor supraînălțată.

Ritul funerar practicat în necropola tumulară de la Vârtoapele, Vârtopu, Ciuperceni era incinerarea care se efectua într-un loc special amenajat (*ustrinum*) situat în afara necropolei. Ritualul funerar consta în depunerea resturilor calcinate lângă vasele de ofrandă, care uneori prezentau urme de arsură secundară.

În tumulul 7 au fost descoperite „două platforme” de dimensiunile 0,20x0,80 m cu cenușă, cărbuni și mai puține oase incinerate care s-au conservat foarte slab datorită solului acid.

În campania arheologică din anii 2002 -2003 remarcăm descoperirea mai multor fragmente de oase calcinate și cărbuni. Acestea au fost depuse fie în urne fie pe solul antic.

Ca tip de ritual în acești tumuli (6, 7, 8, 9) întâlnim atât varianta depunerii osemintelor direct pe solul antic cât și cât și în vase ceramice. În tumulul 8 ca variantă de ritual, a fost depusă într-un vas mare – castron cu apucători laterale sub formă de „urechiușe” – o cană ornamentată cu grupe de câte trei proeminente dispuse diametral pe corpul vasului, iar alături de aceasta au fost descoperite oase incinerate și cărbuni.

În tumulul 5, cercetat în campaniile precedente s-a sesizat ca variantă de ritual, depunerea resturilor cremate și a inventarului funerar pe un postament din pietre de de râu care avea forma unui dreptunghi cu dimensiunile de 1,93x0,58 m.

Menționăm că în toți tumulii cercetați până în prezent nu au fost sesizate urme de crustă, ceea ce ne sugerează că arderea a avut loc undeva în afara necropolei. De asemenea, remarcăm faptul că majoritatea vaselor prezintă urme de arsură secundară, fapt ce ne dovedește că acestea au ars la un rug funerar împreună cu osemintele umane în afara necropolei.

Inventarul funerar descoperit în necropola tumulară de la Vârtoapele- Vârtopu – Ciuperceni, cuprinde vase cu corpul bombat și gâtul prevăzut cu două torți. Analogii întâlnim la București – Roșu,¹ Greci,² Văcărești³ și Odaia Turcului⁴.

În aria culturii Glina, vase bitronconice de tip amforă, asemănătoare celor de la Vârtoapele – Vârtopu au mai fost descoperite la Braneț⁵, Călugăreni - Padeș⁶, Govora sat - Runcuri⁷, Drăgănești-Olt⁸.

În necropola de la Vârtoapele- Vârtopu. – Ciuperceni au fost descoperite câni cu corpul globular, gâtul cilindric, buza dreaptă, ușor răstrântă spre exterior, având toarta în bandă, ce pornește aproape de gură sau chiar din buza vasului. Analogii cu acestea întâlnim la București - Glina⁹, Crivăț¹⁰, Greci¹¹, Căscioarele - Cătălui¹², Odaia Turcului¹³, Zlatna.¹⁴

Pe vasele bitronconice de tip sac, amforete sau câni au fost descoperite proeminente, care au un rol decorativ, fiind de dimensiuni

mici și dispuse de regulă pe pântecul vaselor. Analogii întâlnim la Govora sat¹⁵ și Morărești.¹⁶ Pe unele dintre vase au fost descoperite câte două sau trei proeminențe mici, conice. Analogii cu acestea întâlnim la Văcărești¹⁷, Odaia Turcului¹⁸ și Varlaam.¹⁹

Inventarul ceramic descoperit în necropola de la Vârtoapele-Vârtopu – Ciuperceni are analogii cu formele ceramice cât și cu ornamentele – câte doi sau trei butoni, torți tubulare sau în bandă – cu descoperirile arheologice de la Govora sat - Runcuri²⁰, Cetățuia – Rm.Vâlcea²¹ (vase decorate cu doi sau trei butoni) sau vase cu ornamente sub formă de potcoavă pe pântec, la Crivăț²², Odaia Turcului²³ și Greci.²⁴

Tipul de vase cu buza evazată și pântecul bombat descoperite la Vârtoapele-Vârtopu – Ciuperceni au analogii cu unele exemplare de la Glina²⁵, Odaia Turcului²⁶ și Branet.²⁷

Materialul arheologic descoperit în necropola tumulară de la Vârtoapele, Vârtopu, Ciuperceni jud. Gorj se încadrează cronologic în etapa bronzului timpuriu având un substrat Glina finală – Verbița – Ostrovul Corbului (Glina IV), Bela Crkva – Priboi²⁸ care ar putea anunța și elemente de tip Bubani III – Vecina – Ostrovul Corbului (post așezare Glina și ante-așezările de tip Gornea – Orlești).

NOTE:

¹ N.Constantiniu, P.I. Panait, *O așezare din epoca bronzului la Roșu*, în **CAB**, I, p.301, fig. 4

² Aug. Ulanici, G. Trohani, *Săpăturile de la Greci, com. Grădiștea, jud. Ilfov*, în **CA**, I, 1975, p.77, fig. 5/3; pl.1/3; Aug. Ulanici, *Noi cercetări arheologice la Greci, Jud. Ilfov, în CA*, III, 1979, p.9-26, fig. 5/5, 58/9.

³ E.Tudor, *Săpături de salvare din comuna Văcărești, jud. Dâmbovița*, în **Scripta Valachica**, 1971, Târgoviște, p.93-107, fig.6/1-3, 7, 10.

⁴ Idem, *Săpăturile arheologice de la Odaia Turcului (jud. Dâmbovița)*, **MCA**, Brașov, 1983 p. 108-111.

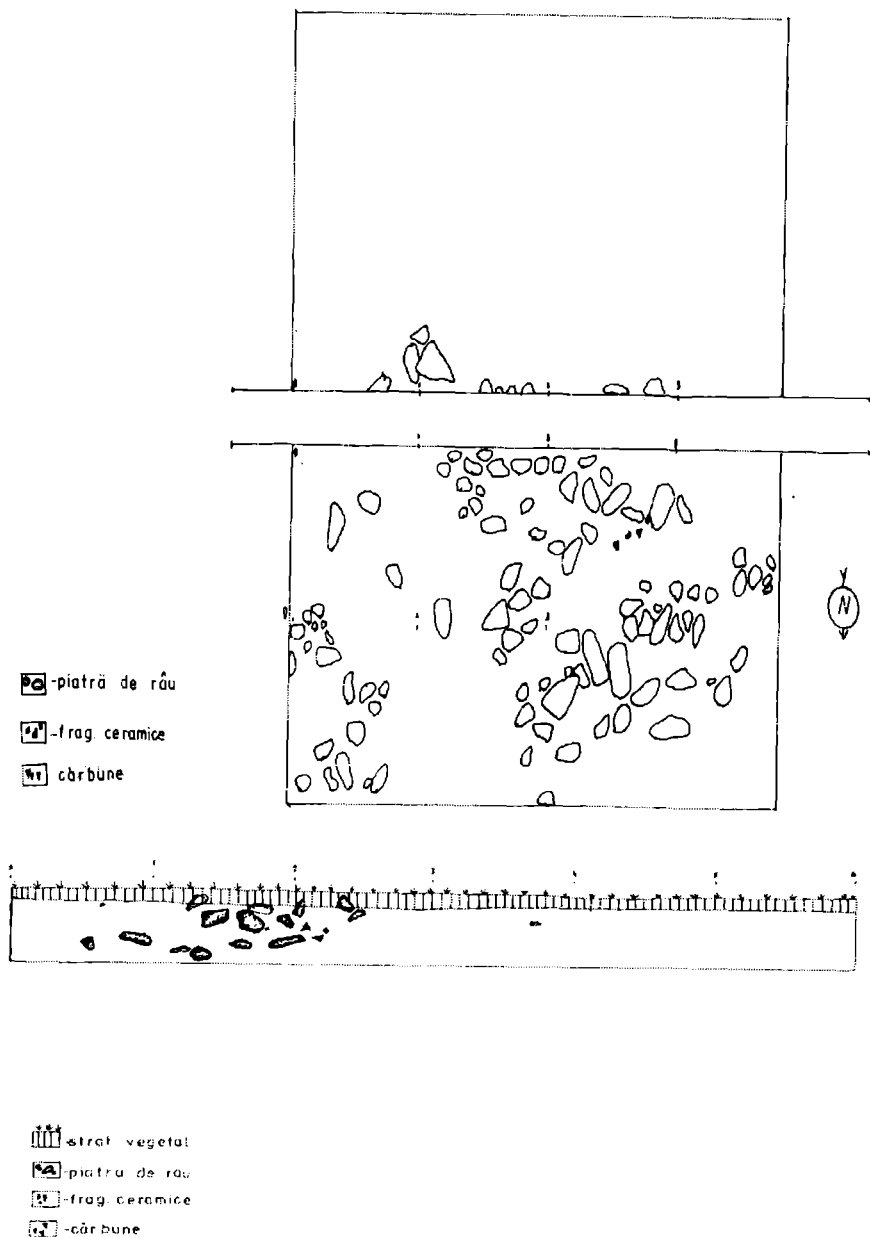
⁵ Aug. Ulanici, *Săpăturile arheologice de la Branet, jud. Olt*, **CA**, I, 1975, p.45.

⁶ I. Chicideanu, P. Gherghe, *Săpăturile arheologice de la Călugăreni (jud. Gorj)*, **MCA**, Brașov, 1983 p. 103-107, fig. 2/10

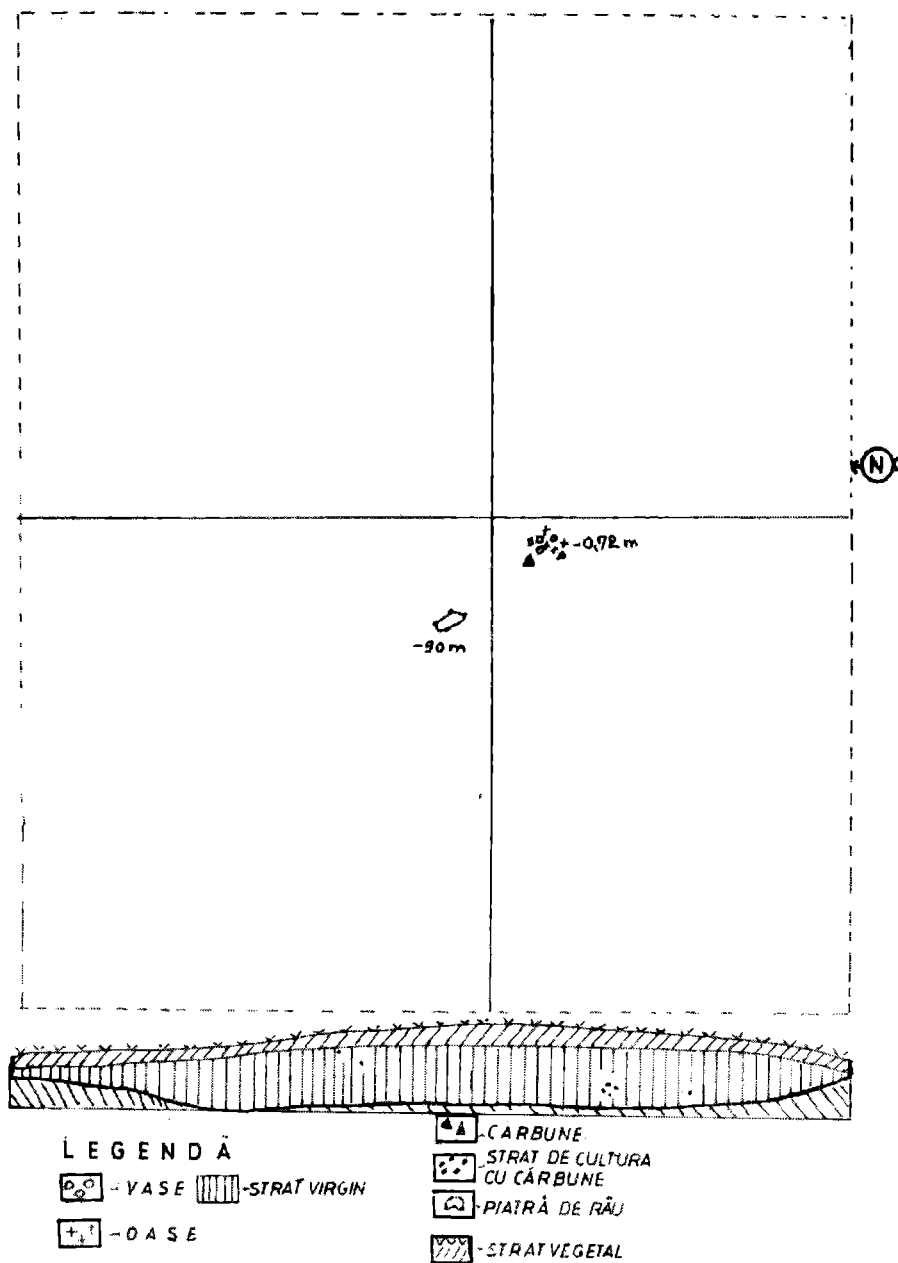
⁷ Gh.Petre Govora, *O preistorie a nord-estului Olteniei*, Rm-Vâlcea, 1995, p.23.

⁸ M. Nica, C. Schuster, T. Zorzolui, *Cercetările arheologice în tell-ul gumelnițeano-sălățean de la Drăgănești-Olt- punctul Corboaița- campaniile din anii 1993-1994*, în **Cercetări arheologice în aria nord-tracă**, I, 1995, p.9-45, fig. 20/3; 4/1

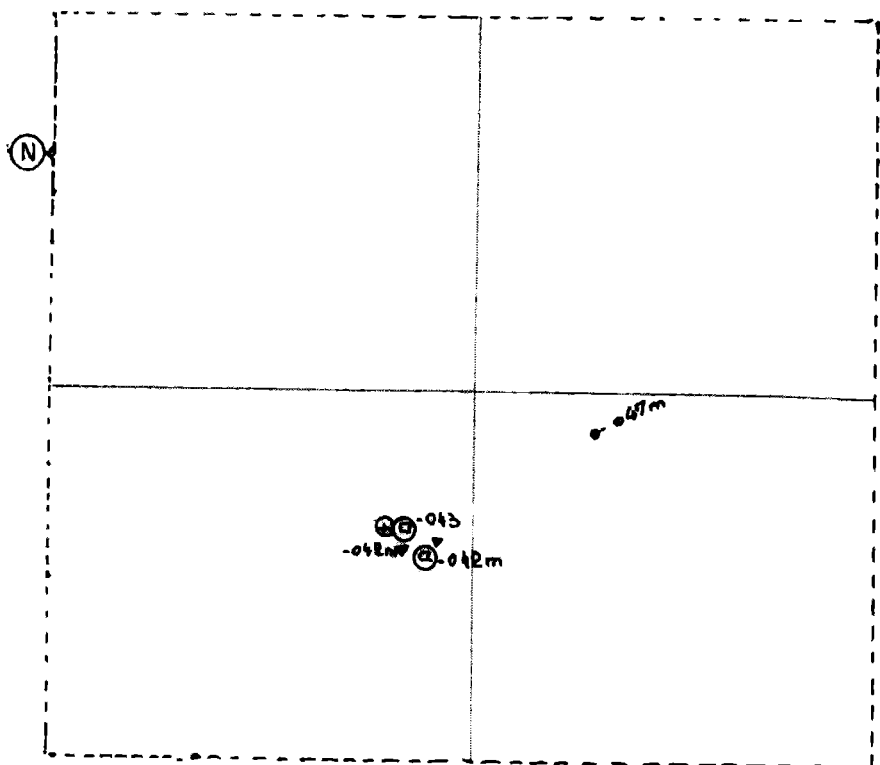
- ⁹ P. Roman, *Die Glina Kultur*, **PZ**, 51, 1, p.26-42; I. Nestor, *Fouilles de Glina*, **Dacia**, 1933, III-IV, p.226-252, fig.8/6.
- ¹⁰ D.Berciu, *Rezultatele primelor săpături de la Crivăț*, (1965) (r.Oltenița), **SCIV**, 17, 3, 1966, p.529-535, fig.3/1.
- ¹¹ Aug. Ulanici, G. Trohani, *Săpăturile de la Greci, com. Grădiștea, jud. Ilfov*, în **CA**, I, 1975, p.77-100, fig.5, 6.
- ¹² D.B. Nanu, *Cercetările arheologice de la Căscioarele, cotul Cătăului, jud. Călărași*, în **Cultură și civilizație la Dunărea de Jos**, 5-7, 1989, p.37-54, fig.7/1.
- ¹³ E.Tudor, *op.cit*, **MCA**, Brașov 1983, p.108-111; idem, *Neue Angaben zur fruhen Bronzezeit in Sudrumenien*, **Dacia**, **NS**, XXVI, 1-2, 1982, p.59-75, fig.4/7.
- ¹⁴ H.Ciugudean, *Epoca timpurie a bronzului în centrul și sud-vestul Transilvaniei*, București 1995, Bibliotheca Thracologica, XIII, p.104, fig. 64/1, 2.
- ¹⁵ P. Roman, *Cercetările arheologice de la Govora sat-Runcuri în 1977*, în **SCIVA**, 36, 4, 1985, p.279-297, fig.6/12.
- ¹⁶ C.Schuster, M.Nica, *Săpăturile de salvare de la Morărești, jud. Dolj-1993*, în **Cercetări arheologice în aria nord-tracă**, I, p.114-122.
- ¹⁷ E.Tudor, *Săpături de salvare din comuna Văcărești, jud. Dâmbovița*, în **Scripta Valachica**, 1971, Târgoviște, p.93-107, fig.1/4; idem, **Dacia**, **NS**, XXVI, 1-2, p.59-75, fig.5/6.
- ¹⁸ P.Roman, *Perioada timpurie a epocii bronzului „tracic” în Oltenia*, în **Thraco-Dacica**, VI, 1-2, 1985, p.116-122, fig.1/2.
- ¹⁹ C.Schuster, *Cercetările arheologice în așezarea culturii Glina de la Varlaam, jud. Giurgiu*, în **Cultură și civilizație la Dunărea de Jos**, XIII-XV, p53-63, fig.3/m,o; 5/c, e.
- ²⁰ E.Tudor, *op.cit*, **MCA**, Brașov, 1983, p.108-109.
- ²¹ P. Roman, *Die Glina Kultur*, **PZ**, 51, 1, p.26; idem, **Thraco-Dacica** VI, 1985, p.116, fig.6/12.
- ²² D.Berciu, *op.cit.*, **SCIV**, 17, 3, 1966, p.529.
- ²³ E.Tudor, *op.cit*, **MCA**, Brașov, 1983, p.108-111.
- ²⁴ Aug. Ulanici, G. Trohani, *op.cit.*, **CA**, I, p.77-100.
- ²⁵ C. Schuster, *Așezări Glina pe cursul inferior al Argeșului și Valea Călniștei(I), Mihăilești-Tufa*, **Thraco-Dacica**, XIII,1-2, p. 35-41, fig. 36, pl. 3/s, t; idem, *Perioada timpurie a epocii bronzului în bazinele Argeșului și Ialomiței superioare*, București 1997, p.354, fig.72.
- ²⁶ E.Tudor, *op.cit*, **MCA**, Brașov, 1983, p.108-109.
- ²⁷ Aug. Ulanici, G. Trohani, *op.cit.*, **CA**, I, p.45 și urm.
- ²⁸ Gh.Calotoiu, *Cercetările arheologice din bronzul timpuriu în necropola tumulară de la Vârtoapele-Vârtopu-Ciuperceni, jud. Gorj(I)*, în **Litua**, IX, 2003, p. 5-26.



Pl. I. Vârtoapele - Vârtopu - Ciuperceni. Tumulul 6 - plan și profil.



Pl. II. Vârtoapele - Vârtopu - Ciuperceni. Tumulul 7 - plan și profil.



LEGENDĂ

☐+☐ - OASE

☐▲☐ - CĂRBUNI

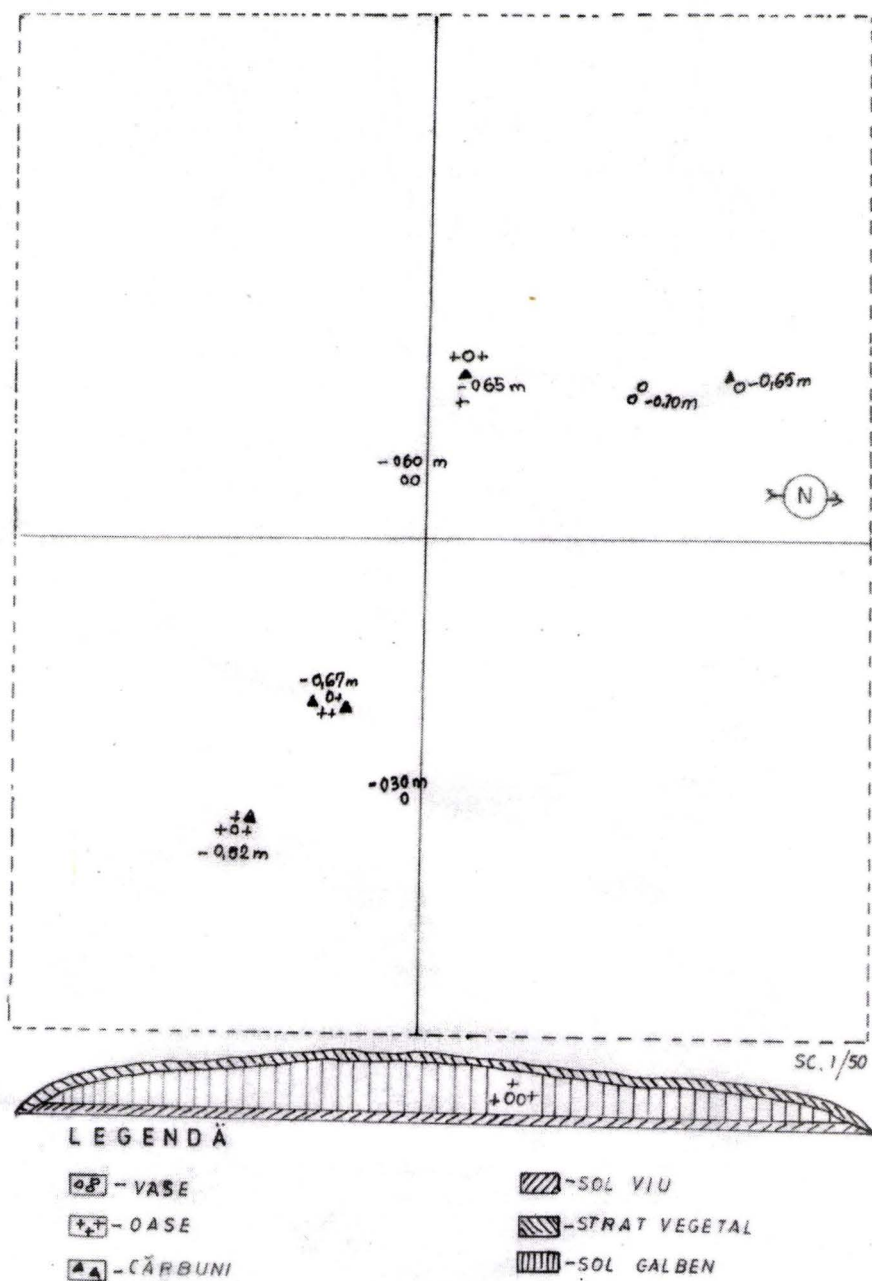
☐○☐ - VASE

☐▽☐ - SOL VIU

☐▨☐ - STRAT VEGETAL

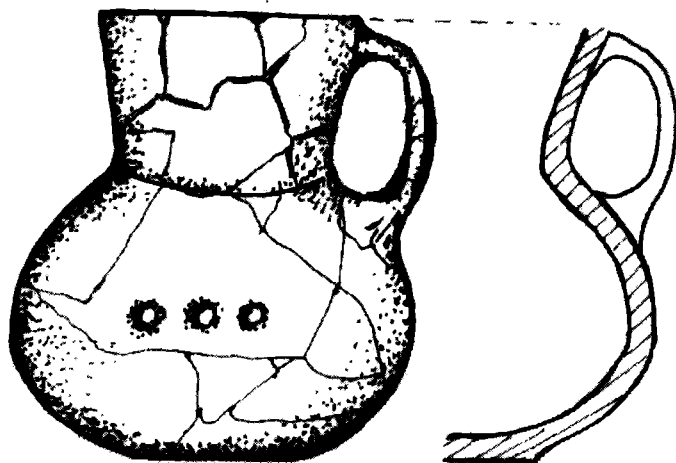
☐▨☐ - SOL GALBEN

PI. III. Vârtoapele - Vârtopu - Ciuperceni. Tumulul 8 - plan și profil.



Pl. IV. Vârtoapele - Vârtoape - Ciuperceni. Tumulul 9 - plan și profil.

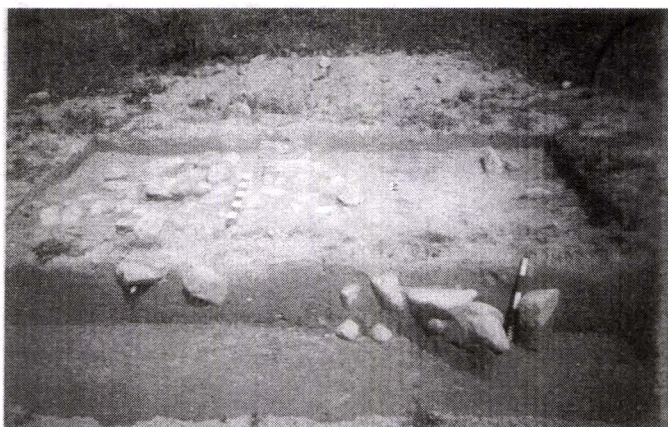
1



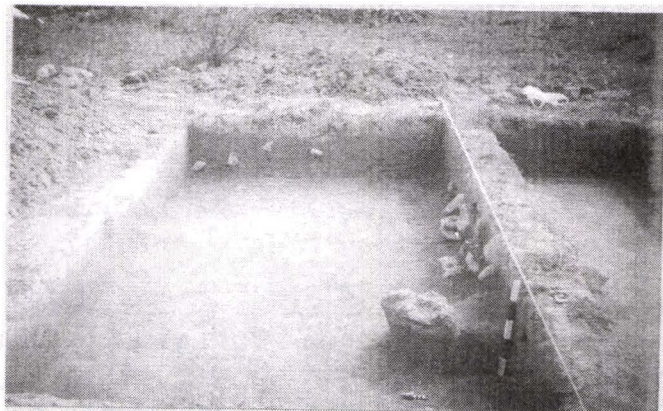
2



sc. 1/2

T₆

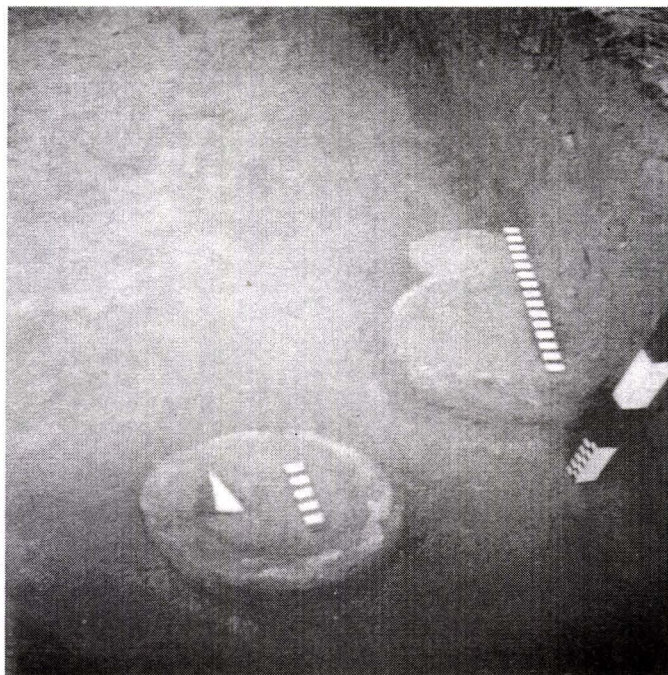
1

T₆

2

T₇

3

T_8 

1

 T_9 

2

Pl. VII. Vârtoapele - Vârtopu - Ciuperceni. Aspecte de săpătură.