

Cercetările arheologice de epocă romană din județul Gorj (campaniile 2003-2005)

Vasile MARINOIU
Dumitru HORTOPAN

1. Bumbesti Jiu – „Gară”.

Campaniile arheologice de la Bumbesti Jiu – „Gară”, întreprinse în intervalul 2003-2005, s-au efectuat atât în interiorul castrului cu zid de piatră, cât și în *vicus* –ul militar din vecinătate, continuându-le pe cele din anii precedenți¹.

În anul 2003, în interiorul castrului a fost deschisă o singură secțiune, S.1/2003, orientată nord-sud, având dimensiunile de 6x2 m. Ea s-a trasat la 0,70 m est față de S.2/2002, respectiv 0,70 vest față de S.3/2002.

În carourile 3-5 a fost surprins un drum care realiza accesul spre barăcile militarilor și unea *via principalis* cu *via sagularis* de pe latura estică a castrului. Drumul avea lățimea de 2,45 m fiind flancat de rigole din piatră de râu cu adâncimea de 0,40 m. Pe mijloc erau dispuse pietre mari de râu plate care dădeau curbura convexă a drumului. Acestea erau așezate pe un strat de pietriș gros de 0,10 m.

În caroul 5, la -0,50 m adâncime față de nivelul actual de călcare și la 1,36 m distanță față de profilul vestic al secțiunii, a apărut un zid transversal, realizat din pietre de râu fără legătură de mortar care avea o lățime de 0,33 m.

Materialele arheologice descoperite în S.1/2003 sunt reprezentate în principal din materiale de construcție (cărămizi, țigle, olane, piroane, balamale), fragmente de vase de uz casnic din ceramică (oale, capace, castroane, farfurii etc.) de culoare neagră, cenușie sau cărămidie, lucrute cu roata, dar și cu mâna, precum și fragmente de sticlă (pahare, boluri).

Stratigrafia secțiunii corespunde în linii mari cu cele înregistrate în anii precedenți: între 0 și -0,10 m se află stratul vegetal; între -0,10 m și -0,50/0,65 m este stratul arheologic roman, iar de la -0,50/0,65 m începe stratul steril din punct de vedere arheologic.

Cercetările arheologice din *vicus*-ul militar au avut drept scop verificarea unor detalii de pe harta magnetometrică realizată în 2002 de către dr. ing. Florin Scurtu² care oferea indicii privind existența unor eventuale construcții.

Astfel, s-a deschis o secțiune S.1/2003 situată la 5 m est de S.4/2002 cu dimensiunile de 10x2m, orientată nord-sud. Din punct de vedere constructiv, S.1/2003 nu a reliefat nici un element care să confirme existența unor posibile edificii sau a altor amenajări. Piatra de râu găsită în cantități reduse și la diferite adâncimi, avea o dispunere aleatorie fiind cel mai probabil antrenată în pământ în urma lucrărilor agricole din perioada modernă.

În schimb, s-au descoperit numeroase materiale arheologice specifice epocii romane. Ceramica este fragmentară fiind reprezentată de vase de uz casnic lucrate cu mâna sau la roată, dintr-o pastă de culoare roșie și neagră (oale de diferite tipuri, pahare, castroane etc.) și materiale de construcție (cărămizi, olane și țigle). Tot aici s-au mai descoperit câteva piese de bronz (un fragment de fibulă), fier (piroane întregi și fragmentare, balamale) și sticlă fragmentară. De asemenea, s-a găsit și zgură de fier ceea ce ne determină să avansăm ideea că în apropiere se afla un atelier de fierărie.

În ceea ce privește stratigrafia acestei secțiuni, aceasta este similară celor din anii anteriori: între 0-0,10/0,16 m se află stratul vegetal, între -0,10/0,16 – 0,38/0,58 m este stratul de cultură roman, iar de la -0,38/0,58 m începe stratul steril din punct de vedere arheologic.

În anul 2004, cercetările arheologice s-au reluat în interiorul castrului și în *vicus*-ul militar amplasat în imediata apropiere a fortificației.

În interiorul castrului s-a deschis o singură secțiune S.1/2004 situată la 3m vest de S.1/2002, paralelă cu cele din campaniile precedente, orientată nord-sud cu dimensiunile de 24x2m.

Ca și în campania din anul 2003, în S.1/2004 în carourile 9-13 s-au reperat urmele drumului executat din piatră de râu care făcea legătura între *via principalis* și *via sagularis* în *praetentura sinistra* de pe latura estică a castrului. Aici, drumul avea o lățime de 3,20 m fiind flancat de rigole din piatră de râu de 0,40 m. Pe mijloc erau dispuse pietre mari de râu care marcau curbura convexă a drumului. Aceste pietre suprapuneau un strat de pietriș gros de 0,10 m.

În caroul 2, la -0,72 m s-a descoperit un vas ceramic (oală), întreg, modelat la roată într-un context de arsură care măsoara 1x0,5m. În caroul 18, la -0,80 m a apărut o amforă de la care se mai păstrează doar partea superioară (înălțime = 0,58 m; diametrul corp = 0,50 m; diametrul gurii = 0,15m) (aparține tipului VI după tipologia³ lui Gh. Popilian). În interiorul amforei s-a descoperit un fragment de vas ceramic lucrat cu roata de culoare neagră. În apropierea acestora s-a găsit o piesă de bronz (un pandantiv) care se aseamănă cu un clopoțel.

Inventarul arheologic, recuperat din S.1/2004, constă, în principal, din materiale de construcție (cărămizi, olane, țigle, piroane, balamale), fragmente de vase de uz casnic ceramice (oale, capace, castroane, farfurii) de culoare neagră, cenușie și cărămizie, lucrate la roată, fragmente de sticlă, o cheie și ținte de fier pentru încălțăminte.

De asemenea, au fost descoperite două cărămizi fragmentare care au imprimate ștampila CIVC (variantea cu litere inversate), o bilă de praștie și o jumătate dintr-o măciucă din piatră.

Materialul numismatic este reprezentat de un denar din timpul împăratului Antoninus Pius (Av. ANTONINVS AVG. PPI Rv. XII TRPOT COS IIII, zeița Fortuna în picioare, spre dreapta, în mâna dreaptă ține caduceul, iar în stânga cornul abundenței, anii 149-150) și de trei monede de bronz, (doi sesterți, unul emis de împăratul Marcus Aurelius [Av. IMP. M. AN(TONIVS)AVG. I. Rv. COS..., zeița Victoria în picioare spre dreapta, anii 173-174], celălalt ilizibil, și un as tot ilizibil).

Stratigrafia secțiunii este următoarea: între 0-0,12 m se află stratul vegetal actual; între -0,12-0,72/1,52 este stratul arheologic roman, iar de la -0,72/1,52 m începe stratul steril din punct de vedere

arheologic.

Secțiunea S.2/2004 s-a trasat în *vicus*-ul militar, la 10 m sud-est de S.2/2002, având dimensiunile de 10x2 m și orientarea nord-sud.

Ca și în anul precedent, aceasta nu a reliefat nici un element care să indice existența unor eventuale construcții. Piatra de râu, găsită la adâncimi diferite, avea o dispunere aleatorie fiind antrenată în pământ în urma lucrărilor agricole efectuate în epoca modernă. Materialul arheologic recuperat este reprezentat de ceramică fragmentară de culoare cărămidie care provine de la vase realizate la roată și de la materiale de construcție (cărămizi și țigle).

Stratigrafia acestei secțiuni este similară celor din campaniile precedente: între 0-0,12 m se află stratul vegetal, între -0,12-0,30/0,40 m este stratul de cultură roman, iar de la -0,30/0,40 m începe stratul steril din punct de vedere arheologic.

În anul 2005 cercetările arheologice din punctul „Gară” s-au axat pe investigații în interiorul castrului cu zid de piatră, în *praetentura sinistra*.

Astfel, s-au deschis două secțiuni S.1/2005 cu dimensiunile de 22x2 m, situată la 0,50 m vest de S.1/2004 și S.2/2005, cu dimensiunile de 15x2 m, amplasată la 0,80 m est de S.1/2004, ambele orientate nord-sud.

În S.1/2005, în carourile 9-13 a apărut ca și în secțiunile deschise în anii precedenți, drumul care stabilea legătura între *via principalis* și *via sagularis*. Drumul surprins și în anii trecuți avea aceeași tehnică de construcție (piatră de râu așezată pe un strat de pietriș, la mijloc bombat, iar marginile cu rigole din piatră de râu cu o lățime de 0,40 m). În S.1/2005 lățimea drumului măsoară 1,40 m, iar în S.2/2005 aceasta este de 2,62 m. Acest fapt se datorează acțiunii antropice de-a lungul timpului, mai ales lucrărilor agricole din veacul al XIX-lea și al XX-lea.

În S.1/2005 s-au descoperit numeroase fragmente de materiale de construcție (cărămizi, țigle, olane), piroane, balamale, un fragment de cuțit, un vârf de lance (toate din fier), un fragment de cute pentru ascuțit, o monedă de bronz ilizibilă, o mărgea de culoare verde și fragmente ceramice de la vase de uz casnic lucrate la roată, dar și cu

mâna de culoare roșie, cenușie sau neagră.

Materialul arheologic, recuperat din S.2/2005 este reprezentat din fragmente de cărămizi, țigle și olane, fragmente de sticlă, piroane, țiște, o cheie, vârfuri de sulită (toate din fier), un pandantiv de bronz, o bilă din metal alb (?), fragmente ceramice de la vase de uz casnic de culoare cenușie și roșie (fructiere, străchini, farfurii, oale, amfore) și un denar emis de împăratul Lucius Verus pentru soția sa, Annia Lucilla (Av. LVCILLAE AVG ANTONINI AVG F; Rv: VESTA; Roma, anii 164-169).

Din punct de vedere stratigrafic S.1/2005 prezintă următoarea situație: între 0-0,16 m se află stratul vegetal actual, între -0,16-0,52 m este stratul arheologic roman, iar de la -0,52 m începe stratul steril din punct de vedere arheologic.

În S.2/2005, stratigrafia este următoarea: între 0-0,20 m este stratul vegetal actual, între -0,20-0,70 m se află stratul arheologic roman, iar de la -0,70 m începe stratul steril din punct de vedere arheologic.

Inventarul arheologic, descoperit în castrul și *vicus*-ul militar de la Bumbesti Jiu „Gară”, se datează în secolele II-III p. Chr.

2. Bumbesti Jiu - „Vârtop”

Campaniile arheologice din anii 2003 -2005 au avut ca obiectiv prioritar continuarea investigațiilor în zona termelor din *vicus* –ul militar situat în partea de sud a castrului cu val de pământ de la Bumbesti Jiu – „Vârtop”⁴.

Astfel, s-au deschis mai multe secțiuni orientate nord-sud care au următoarele dimensiuni: S1/2003=7x2 m; S.2/2003=5x2m; S.1/2004=14x2m; S.2/2004=6,20x2 m; S.1/2005=8,80x2 m și S.2/2005=12,30x1,90 m.

Deschiderea și excavarea acestor secțiuni ne-a permis investigarea unei noi componente compartimentate în două camere. Cea mai mare parte a acesteia a fost distrusă de amenajarea DN 66.

A fost dezvelită în întregime doar latura estică care măsoară 7,80 m. Laturile de nord și sud au fost reperate doar pe o lungime de 1,20 m,

respectiv 4 m. Zidul median, care compartimenta edificiul, a fost surprins pe o lungime de 2,20 m. Fundația edificiului era executată în tehnica *opus incertum*. Lățimea fundației măsoară 0,72-0,78 m.

Camera 1 are doar latură estică întreagă (3,67 m), celelalte perpendiculare pe aceasta măsoară 2,20 m, respectiv 1,20 m. Latura vestică este distrusă în totalitate de lucrările de amenajare a DN 66, însă cel mai probabil ea era egală cu cea estică. În interior încăperea, pardosită cu mortar, era dotată cu instalație de hipocaust. Pilele erau alcătuite din tuburi ceramice de formă circulară, care aveau la bază diametrul de 0,18-0,22 m și din cărămizi pătrate. În această încăpere s-au identificat doar 8 pile. Distanța dintre pile este inegală variind între 0,18-0,42 m. S-au reperat doar 5 șiruri de pile pe direcția est-vest și 2 pe direcția nord-sud. Din pile se mai păstrează 1-2 cărămizi, iar uneori doar urmele de mortar.

Camera 2, identificată și excavată parțial din cauza lucrărilor de amenajare a DN 66 și a existenței unui copac, are, de asemenea, doar latura estică întreagă (5,78 m) celelalte măsurând 4 m, respectiv 2,20 m. Latura vestică este distrusă în totalitate, însă, cel mai probabil, ea era egală cu cea estică. În interior încăperea pavată cu piatră mărunță de râu era prevăzută cu instalație de hipocaust. Pilele erau alcătuite din cărămizi pătrate cu dimensiunile de 0,29x0,29x0,08 m. S-au păstrat 10 șiruri pe direcția est-vest și 5 pe direcția nord-sud.

Inventarul arheologic descoperit este reprezentat de materiale de construcție din ceramică și metal (cărămizi întregi și fragmentare, țigle, olane și tuburi fragmentare, piroane de diferite mărimi, o balama), ceramică uzuală, lucrată cu mâna și la roată, de culoare roșie și neagră, fragmente de sticlă, un fragment de *terra sigillata* etc.

Materialul numismatic este alcătuit numai din piese de bronz (sesterți) fiind emise în timpul împăratului Traian (2 exemplare) și Antoninus Pius (2 exemplare). Alte trei monede, datorită stării precare de conservare, sunt ilizibile. Zidul estic al încăperii este întrerupt de un canal, probabil pentru circulația aerului cald orientat oblic pe direcția NE-SV. Canalul a fost surprins pe o lungime de 1,20 m fiind realizat din

piatră de râu și cărămidă fragmentară legată cu mortar de var. La baza sa au fost dispuse țigle întregi. Lățimea canalului este de 0,35 m.

În campania din anul 2003 s-a mai trasat o secțiune, S.1/2003, la cca. 30 m nord de terme și la 10 m est de DN 66, paralelă cu pâraul Vârtop.

Din nefericire, din punct de vedere arheologic, această secțiune nu a furnizat elemente interesante, deoarece stratul de umplutură rezultat în urma realizării DN 66 Tg Jiu – Petroșani era compact și consistent. Acest lucru a fost principalul impediment în continuarea săpăturii, ajungându-se totuși până la adâncimea de -0,60 m.

În campania din anul 2004, în caroul 1 al S.2/2004, la -0,83 m față de nivelul actual de călcare s-a descoperit o țiglă fragmentară cu ștampilă încadrată în *tabula ansata* – LEG..., probabil a IIII-a Flavia, deoarece în anul 2000, pe o cărămidă întreagă, era imprimată, în același fel, ștampila legiunii respective. De asemenea, în timpul investigațiilor arheologice din anul 2005 s-a recuperat un fragment de țiglă cu ștampilă în cartuş dreptunghiular, probabil a legiunii a VII- a Claudia ([LE]G VII[CL]).

Așadar, împreună cu detașamentul legiunii a IIII-a Flavia, în castrul și *vicus*-ul militar de la Bumbști Jiu „Vârtop” a campat o perioadă și un detașament al legiunii a VII-a Claudia.

În ceea ce privește stratigrafia secțiunilor, aceasta este identică: între 0-0,10 m este stratul vegetal actual; între -0,10-1,20 m este stratul arheologic roman, iar de la -1,20 m apare stratul steril din punct de vedere arheologic.

Un obiectiv secundar al cercetărilor arheologice din anul 2004 a fost și secționarea drumului de intrare în castrul de la „Vârtop”, pe direcția porții de pe latura vestică.

Secțiunea S.1/2004 s-a deschis transversal pe drumul roman, reliefându-se lățimea sa de 3,60 m și tehnica de construcție, fiind executat din piatră de râu plată, care suprapunea un strat de pietriș gros de 0,10 – 0,15 m. Drumul pornea în pantă lină dinspre sud, paralel cu valul de pământ al castrului de pe latura vestică, după care își modifica brusc traiectul în apropierea porții și intra perpendicular pe aceasta.

Materialul arheologic recoltat este nesemnificativ fiind reprezentat de materiale de construcție (țigle, olane, cărămizi) și vase ceramice, toate găsite în stare fragmentară.

De asemenea, în zona sud-vestică a castrului, pe un platou situat lângă calea ferată care face legătura între Tg – Jiu și Petroșani, au fost deschise două casete cu dimensiunile de 2x2 m de unde au fost recuperate doar fragmente de cărămizi și țigle.

Materialul arheologic și cel numismatic confirmă încă o dată ipoteza că fortificația și *vicus*-ul militar de la Bumbești Jiu – „Vârtop” au fost utilizate doar până în a doua jumătate a veacului al II-lea p. Chr. după care rolul principal în apărarea acestei zone preluându-l castrul de la Bumbești Jiu „Gară” amplasat la cca. 800 m sud de cel de la „Vârtop”

Ciocadia – „Codrișoare”

Campaniile arheologice, întreprinse între anii 2003-2005, au avut ca obiectiv principal identificarea și investigarea unor noi elemente care să precizeze destinația sitului.

Ca și în anii precedenți⁵, cercetările au fost îngreunate de faptul că punctul „Codrișoare” este amplasat pe proprietățile private ale cetățenilor din satul Ciocadia care nu au fost întotdeauna înțelegători cu demersul nostru științific. Această realitate a avut drept rezultat deschiderea secțiunilor pe alte proprietăți decât cele din campaniile precedente.

În anul 2003 au fost trasate două secțiuni: S. 1/2003, cu dimensiunile de 8x2 m și S. 2/2003, care măsoară 4x2 m.

Secțiunea S. 1/2003 a fost deschisă pe direcția nord-sud, la 3 m nord de S. 1/2002. Încă de la înlăturarea stratului vegetal s-au descoperit materiale de construcție romane provenite de la un edificiu, care însă a fost distrus de lucrările agricole moderne.

Spre deosebire de anii trecuți când au fost surprinse fundațiile unei construcții, relativ bine păstrate, acum au apărut mai multe pietre de râu dispuse aleatoriu pe întreaga suprafață a S. 1/2003.

Materialele arheologice recuperate din această secțiune sunt

reprezentate de fragmente ceramice lucrate cu mâna și la roată, de culoare neagră și cenușie, fragmente de la materiale de construcție (țiglă, olane, cărămidă), fragmente de la vase de sticlă, piese din metal (un vârf de sulită și un cuțit de fier, patru fibule, două de bronz, iar celelalte de fier, un mâner tubular din fier cu ornamente circulare la extremități, fragmente de vase de bronz).

De asemenea, unele din obiectele metalice (o fibulă de bronz și mânerul de fier), fragmente de la vase ceramice s-au găsit amestecate cu oase calcinate într-un context arheologic cu cenușă și cărbuni, fiind probabil vorba de un mormânt de incinerare.

Din punct de vedere stratigrafic se constată o situație similară cu cea din anii trecuți: între 0-0,10 m este stratul vegetal; între -0,10-0,60 m este stratul arheologic roman, iar de la -0,60 m începe stratul steril din punct de vedere arheologic.

Secțiunea S.2/2003 a fost trasată la 0,40 m est de S.1/2003 păstrându-se aceeași orientare. La diferite adâncimi în S.2/2003 au apărut ca și în secțiunea precedentă, pietre de râu, care nu erau dispuse ordonat alături de arsură, oase calcinate și pietriș.

Inventarul arheologic descoperit este alcătuit din fragmente, de vase ceramice lucrate cu mâna de culoare neagră, materiale de construcție fragmentare (țigle, olane, cărămizi), vase de sticlă fragmentare de culoare verzuie și piese de metal (două piroane, fragmente de bronz).

În timpul demontării marotorului, lăsat între cele două secțiuni, s-a găsit un cuțit de fier de tip *sica*.

Stratigrafia acestei secțiuni este similară cu cea din S.1/2003.

În anul 2004 au fost deschise o secțiune S.1/2004 cu dimensiunile de 14x2 m și o casetă C.1/2004 de 4x2 m.

Secțiunea S.1/2004 s-a trasat pe direcția nord-sud la 5 m nord-est de S.1/2003. Încă de la înlăturarea stratului vegetal au ieșit la iveală fragmente de cărămizi, de țigle, precum și de vase ceramice, lucrate cu mâna sau la roată și un fragment dintr-o piesă de bronz.

, Dacă în anii trecuți au fost sesizate fundațiile unor construcții realizate din piatră de râu legată cu mortar de var și în 2004 au apărut doar pietre

de râu, de mărimi diferite, dispuse, însă aleatoriu, pe întreaga suprafață a S.1/2004.

Între -0,10-0,58 m se află stratul de cultură roman, care conține fragmente ceramice de la vase de culoare neagră și cărămizie lucrate cu mâna sau la roată și fragmente de la materiale de construcție (țigle, olane, cărămizi).

În caroul 1, la -0,22 m față de nivelul actual de călcare s-a descoperit un fragment de țiglă care are imprimată o ștampilă dreptunghiulară cu literele (*LE[G]* sau *[V]*).

De asemenea, s-a descoperit mult pietriș, asociat pe unele locuri cu cenușă și cărbuni.

Stratigrafic, se constată o situație identică cu aceea din campaniile precedente: între 0-0,10 m este stratul vegetal; între -0,10-0,58 m este stratul de cultură roman, negru-cenușiu; de la -0,58 începe stratul galben, steril din punct de vedere arheologic.

Caseta C.1/2004 a fost deschisă la 2 m sud-est de S.1/2004, menținându-se aceeași orientare. Și în această casetă s-au găsit, la diferite adâncimi, fragmente de vase ceramice lucrate cu mâna sau la roată (un fragment prezintă ca decor șnurul), un fragment de opaiț și fragmente de la materiale de construcție ceramice (țigle, olane, cărămizi).

Stratigrafia casetei este similară cu cea din S.1/2004.

În campania arheologică din anul 2005 au fost trasate două secțiuni, ambele orientate nord-sud: S.1/2005 cu dimensiunile de 10x2 m și S.2/2005, care măsoară 18x2 m.

S.1/2005 s-a deschis la 0,50 m vest de C.1/2004, stratul arheologic roman apărând la -0,15, ce conținea fragmente de la materiale de construcție (țigle, olane, cărămizi) și de la vase ceramice, precum și un bazin de opaiț. În caroul 10, la -0,15 m s-a descoperit prima monedă, un as, bine conservat, emis de împăratul Caracalla pentru mama sa, Iulia Domna (AE⁺, Av. IVLIA PIA FELIX AVG, Rv. VESTA, diametrul 17-18 mm, anii 211-217).

S.2/2006 s-a trasat la 8 m est de S.1/2005 și la 0,50 m vest față de

S.1/2004. De la -0,10 m au început să apară materiale de construcție fragmentare și vase ceramice de uz casnic, lucrate cu mâna și la roată.

În caruurile 11-12, la -0,40-0,45 m față de nivelul actual de călcare, pe o suprafață de 1,20x0,70 m s-au descoperit oase calcinate, cărbune și cenușă. În acest context arheologic s-au găsit fragmente de vase ceramice lucrate la roată, de culoare cenușie, 14 piroane de fier, care aveau capul în formă de L, 8 nituri de bronz, un vas fragmentar de bronz și o toartă de la un vas de bronz, care prezintă la partea superioară un cap de leu, iar la cea inferioară un cap de gorgonă. Piesa provine, probabil, de la un vas de tip *oinochoe* având 0,149 m înălțime și 0,015 m lățime.

Tot aici s-a mai scos la iveală o piesă de harnașament de bronz.

În caroul 8, la adâncimea de -0,62 m față de nivelul actual de călcare, a apărut o fibulă de fier, cu placă dreptunghiulară de la care, lipsește mecanismul de prindere, un piron de fier, o plăcuță din argint cu urme de nituri și fragmente de la un vas de bronz.

În carourile 11-12, la adâncimea de -0,70 m, s-a descoperit un mormânt roman de inhumatie, realizat din cărămizi dreptunghiulare de diferite dimensiuni, țigle și olane legate cu mortar de var. Mormântul, orientat sud-vest/nord-est, are formă dreptunghiulară cu dimensiunile: L=1,80 m; l=0,47 m și adâncimea =0,40 m. Baza sa a fost placată cu un paviment de cărămizi.

Cărămizile mormântului erau deplasate spre sud datorită presiunii solului. În interior, scheletul defunctului era răvășit și incomplet, păstrându-se doar o parte din calota craniană și din membrele superioare și inferioare.

Mobilierul funerar este inexistent, probabil mormântul a fost profanat încă din antichitate.

Lângă mormânt, în partea sud-vestică, s-a găsit un vas de sticlă fragmentar, care aparține tipului cu corp sferic, gât cilindric, tăiat și polizat. De asemenea, în apropierea mormântului, în profilul estic al secțiunii s-a recuperat o fibulă de argint de tip ancoră.

Din punct de vedere stratigrafic S.2/2005 prezintă următoarea situație: între 0-0,10 m este stratul vegetal actual, între -0,10-0,50/0,70

m este stratul arheologic roman, iar de la -0,70 m începe stratul steril din punct de vedere arheologic. În stadiul actual, al cercetărilor materiale arheologice, descoperite la Ciocadia „Codrișoare”, plasează acest sit în secolele II-IV p. Chr.

În anul 2005, în urma informațiilor furnizate de către un localnic, am efectuat o periegheză la cca. 300 m sud de punctul „Codrișoare”, unde s-au depistat, pe o suprafață apreciabilă, numeroase materiale arheologice de factură romană (cărămizi, țigle, olane, case ceramice), urmând ca în campaniile viitoare să investigăm această zonă, aici fiind, probabil, o *villa rustica*.

NOTE:

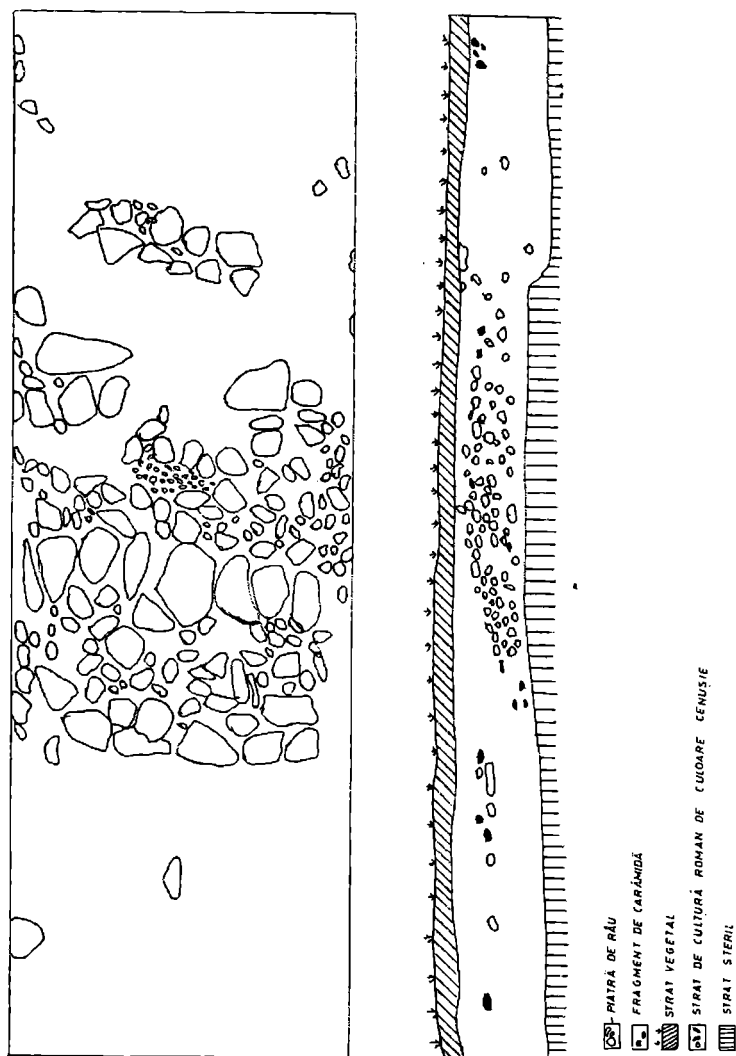
¹ V. Marinoiu, D. Hortopan, M. Mărgineanu, *Cercetările arheologice de epocă romană din județul Gorj (campania 2002)*, în *Litua* 10, 2004, p. 29-52.

² Florin Scurtu, *Cercetări geofizice la Bumbești Jiu – Gară*, în *CCA* (a XXVII-a sesiune națională de rapoarte arheologice, Covasna, 2-6 iunie 2003), p. 69-70.

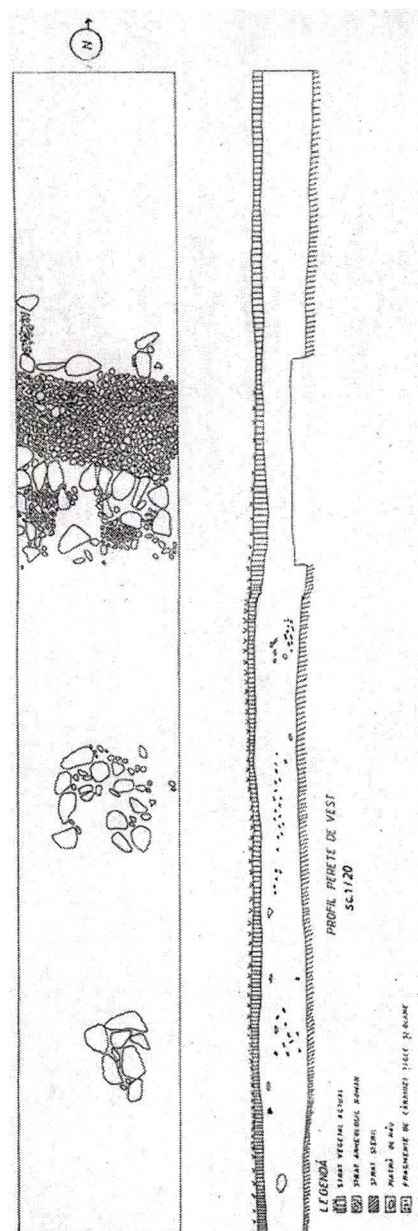
³ Gh. Popilian, *Ceramica romană din Oltenia*, Craiova, 1976, p. 54-56.

⁴ V. Marinoiu, D. Hortopan, M. Mărgineanu, *Litua*, 10, 2004, p. 29-31.

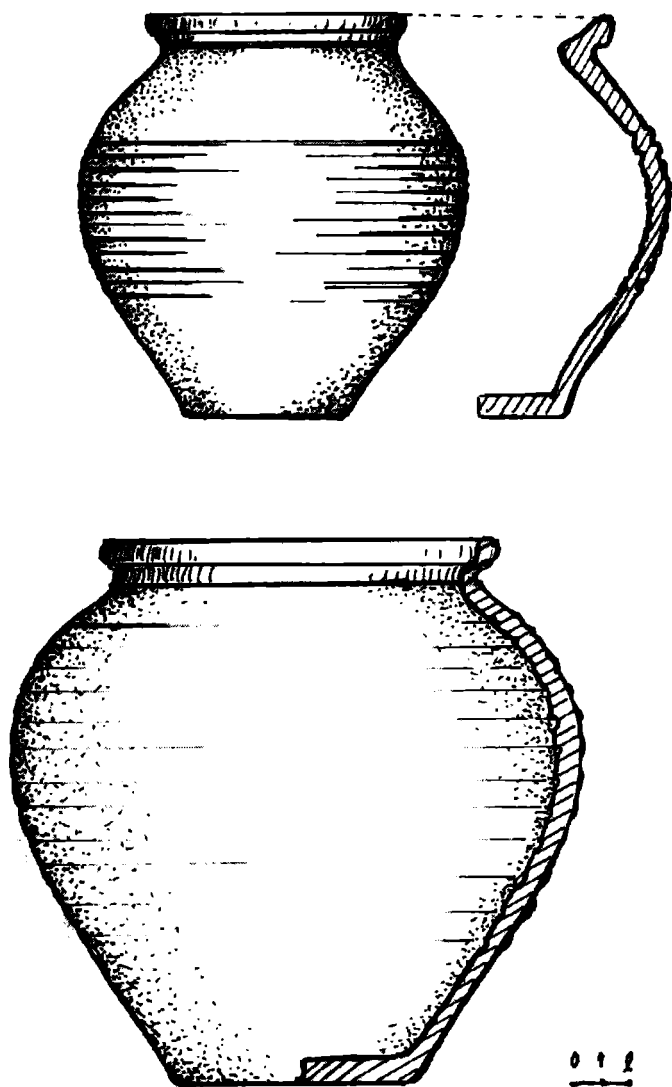
⁵ *ibidem*, p. 34-36.



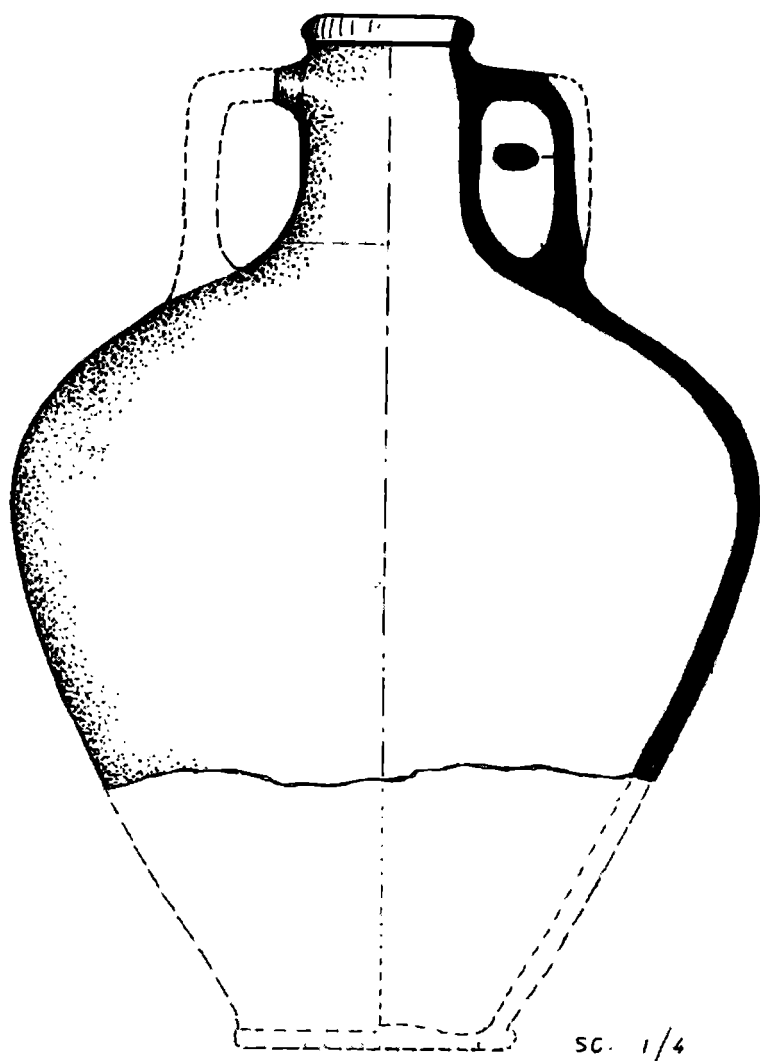
PI. I. Bumbesti Jiu - "Gară" - Planul și profilul S₂/2003 (Sc. 1/70)



Pl. II. Bumbesti Jiu - "Gară" - Planul și profilul S₂/2005 (Sc. 1/20)

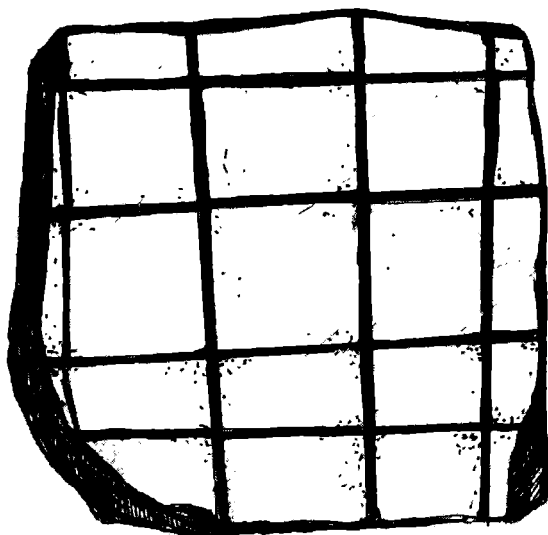


Pl. III. Bumbești Jiu - "Gară" - 2004. - Ceramică

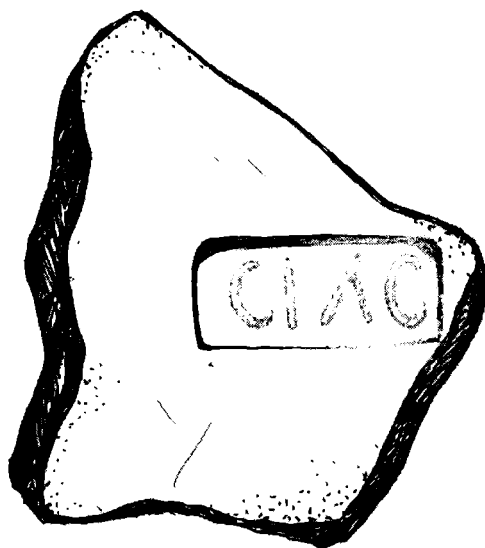


Pl. IV. Bumbești Jiu - "Gară" - 2004. - Amforă.

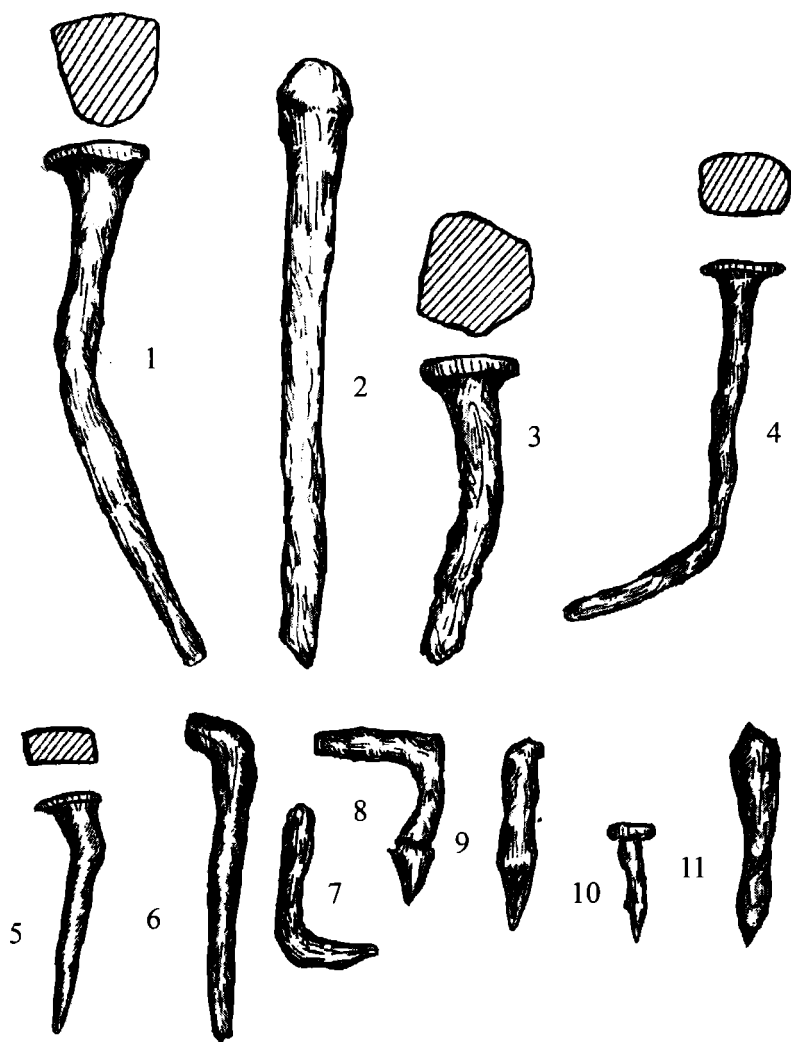
1



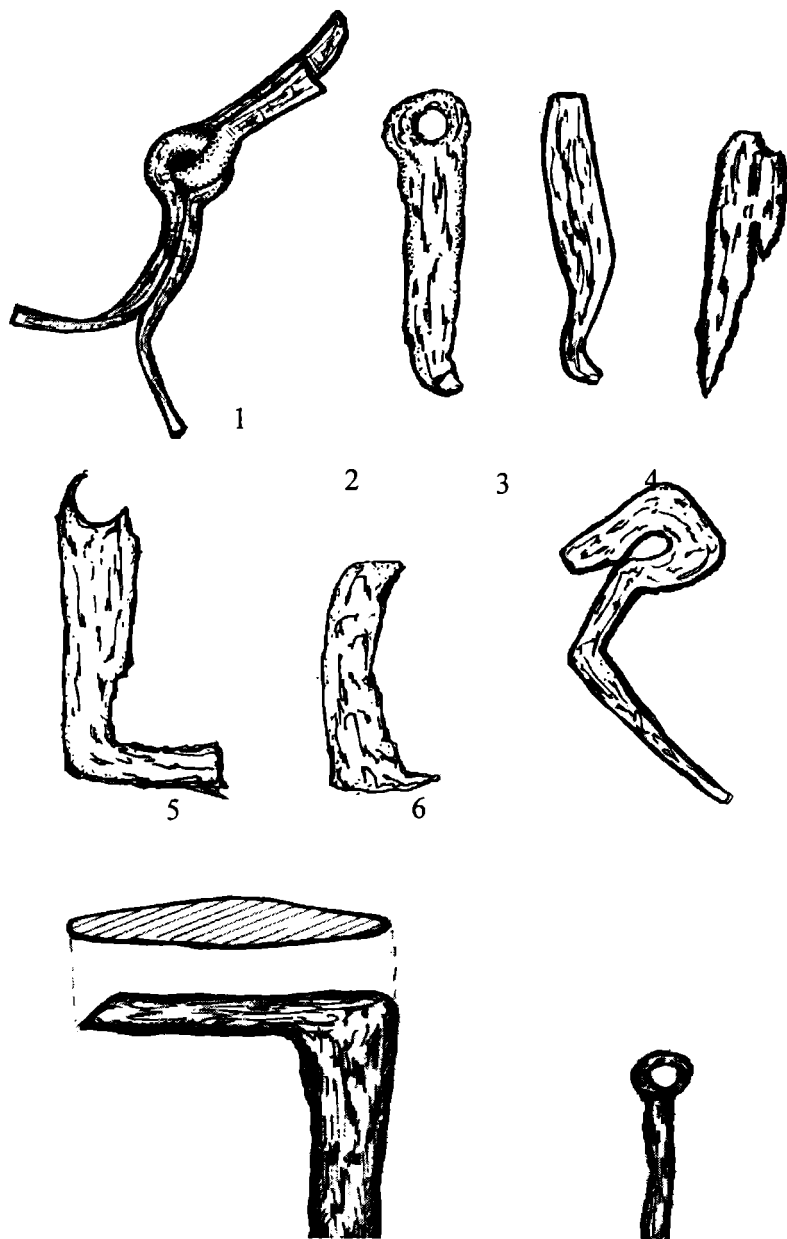
2



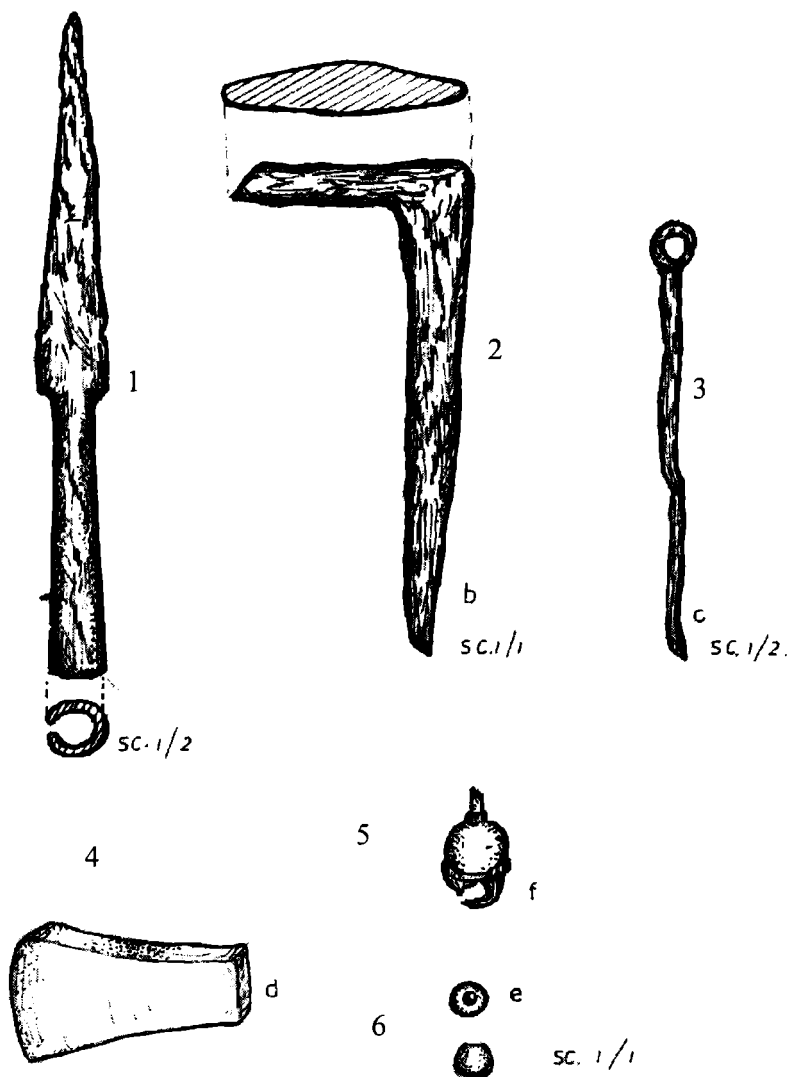
PI. V. Bumbești Jiu - "Gară" - 2004. - Cărmizi.



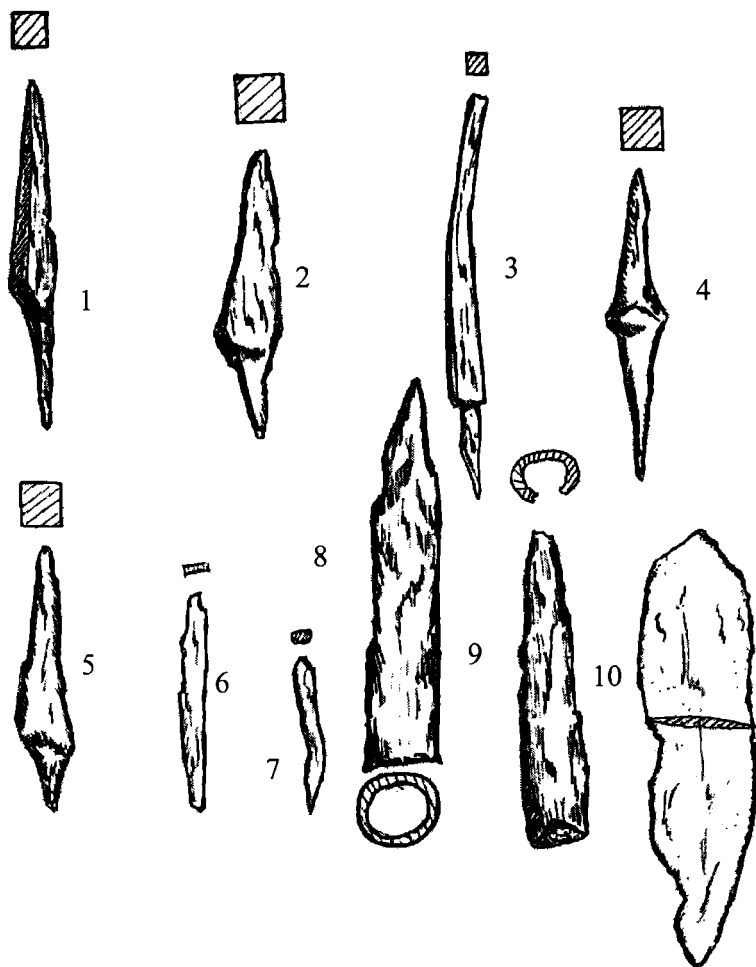
PI. VI. Bumbesti Jiu - "Gară" - 2005 - Piese din fier (sc. 1/1).



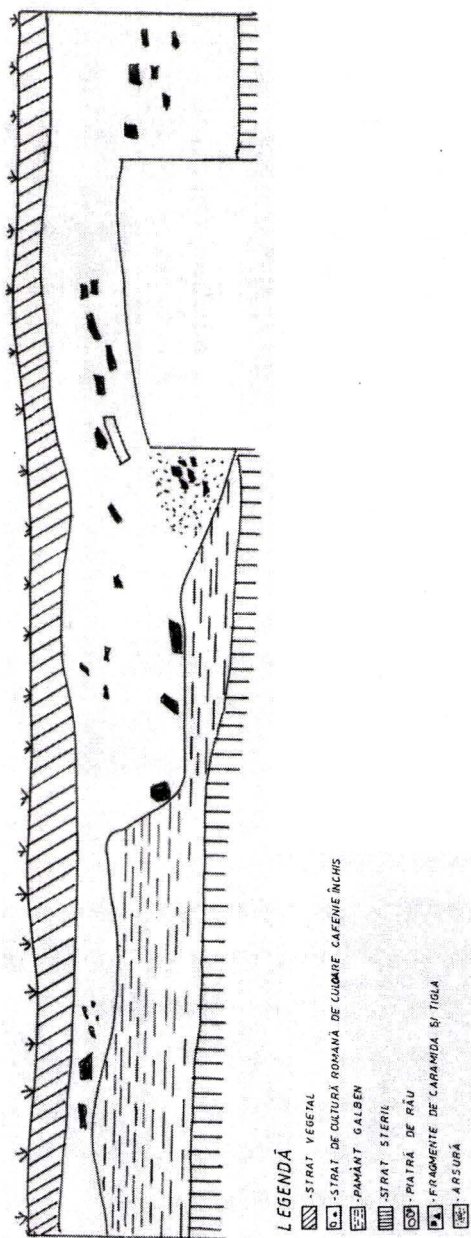
Pl. VII. Bumbești Jiu - "Gară" - 2005. - Piese din fier (Sc. 1/1).



PI. VIII. Bumbesti Jiu - "Gară" - 2005: vârf de lance (1), cui de fixare (2), piron (3), gresie (4), pandativ din bronz (5) și mărghea (6).



Pl. IX. Bumbesti Jiu - "Gară" - 2005 - Piese din fier (sc. 1/1).



PI. XI. Bumbesti Jiu - "Vârtop" - Profilul S₂/2003 (sc. 1/20).

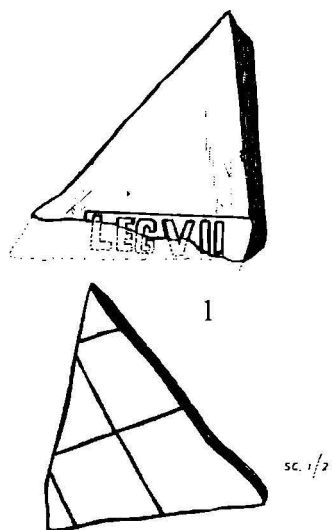


1



2

PI. XII. Bumbăști Jiu - "Vârtoș" - 2004. Aspecte de săpătură.

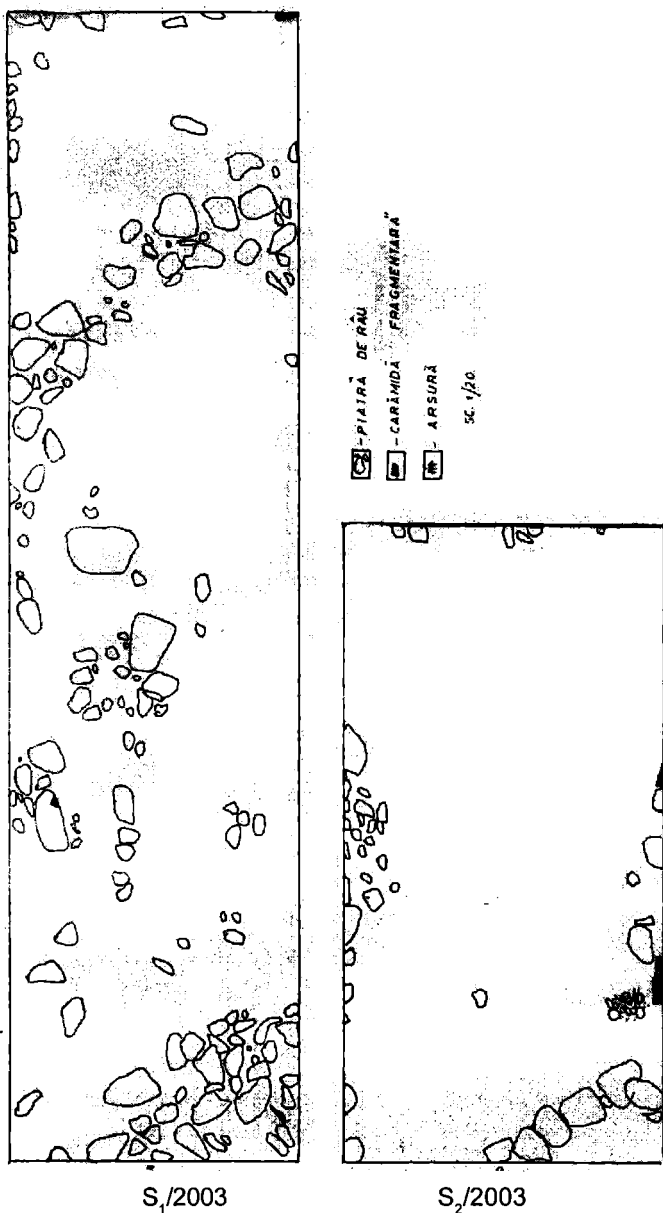


Pl. XIII. Bumbesti Jiu - "Vârtop" - 2005:

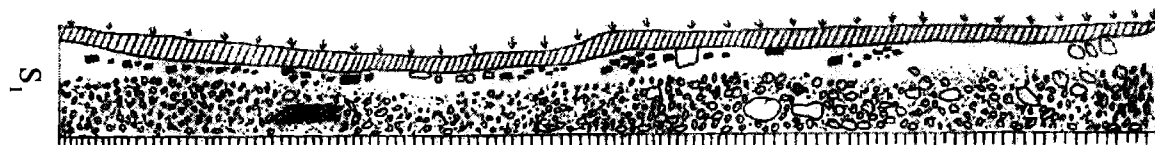
1 - fragment de țiglă cu ștampila LEG VII sc. 1/2; 2 - Aspect de săpătură.



Pl. XIV. Bumbești Jiu - "Vârtop" - 2005 - Aspecte de săpătură.



PI. XV. Ciocadia - "Codrișoare". - Planurile S₁ și S₂/2003 (sc. 1/20)



Profilul peretelui de vest. Sc. 1/20

LEGENDA

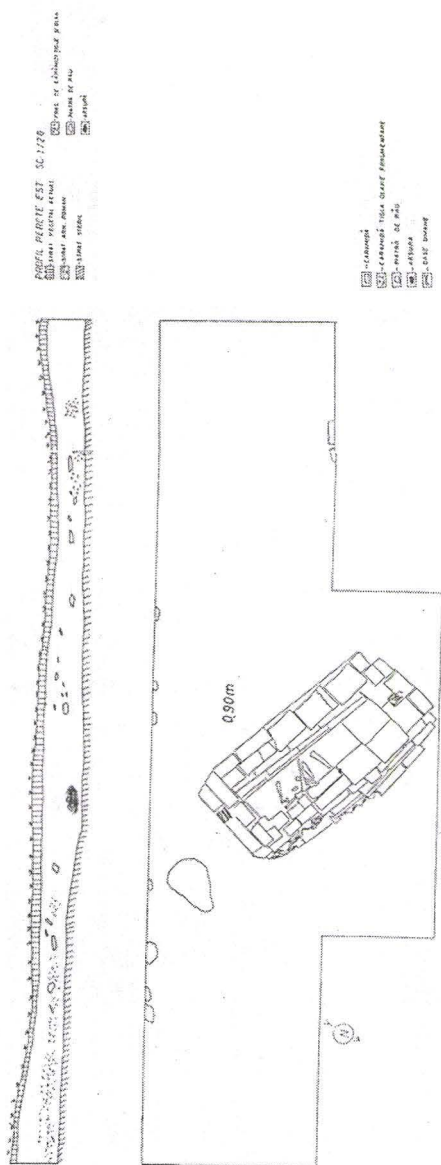
- | | |
|--------------------------------------|---------------------------|
| - STRAT VEGETAL | - PIETRIS |
| - STRAT ARHEOLOGIC DE CULOARE NEAGRĂ | - CARĂMIDĂ ȘI FIGLĂ FRAG. |
| - STRAT STERIL | - APSURĂ |
| - PIATRĂ DE RÂU | |



Profilul peretelui de vest. Sc. 1/20

LEGENDA

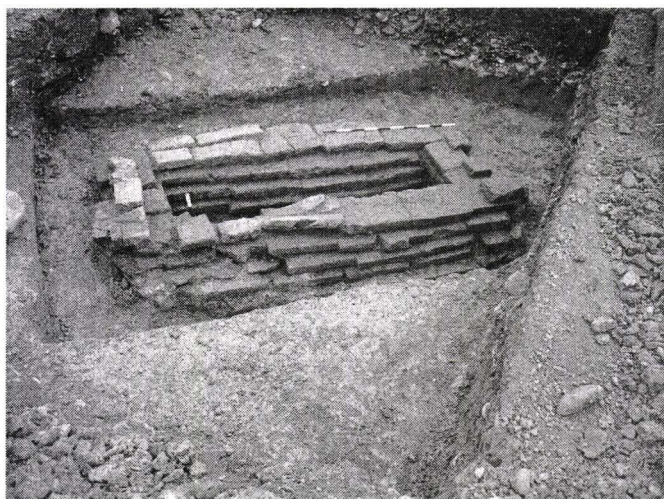
- | |
|--------------------------------------|
| - STRAT VEGETAL |
| - PIETRIS |
| - STRAT ARHEOLOGIC DE CULOARE NEAGRĂ |
| - STRAT STERIL |
| - PIATRĂ DE RÂU |
| - CARĂMIDĂ |
| - APSURĂ |



PI. XVII. Ciocadia - "Codrișoare" - 2005. Planul și profilul S₂/2005 (sc. 1/20)

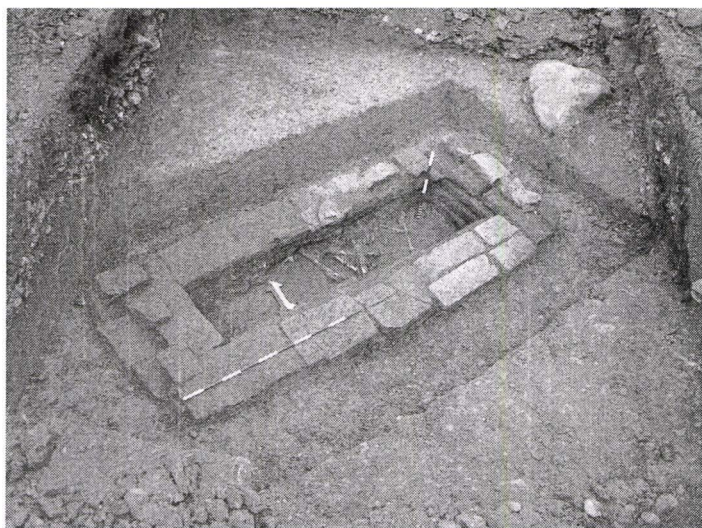


1



2

Pl. XVIII. Ciocadia - "Codrișoare" - 2005: 1 - vedere generală;
2 - aspect de săpătură.

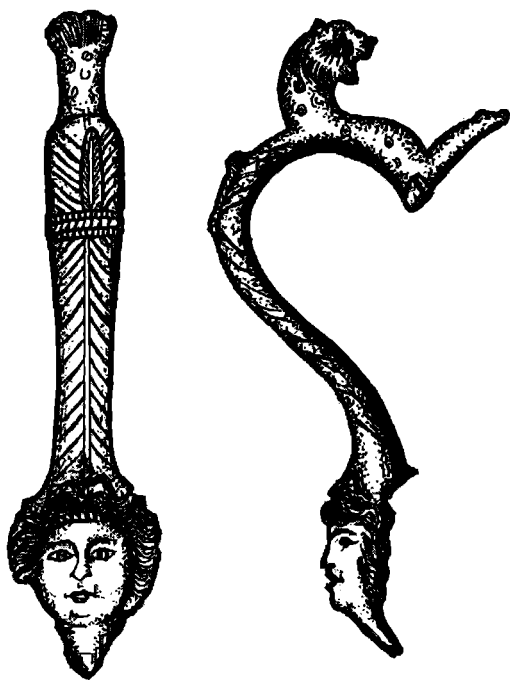


1

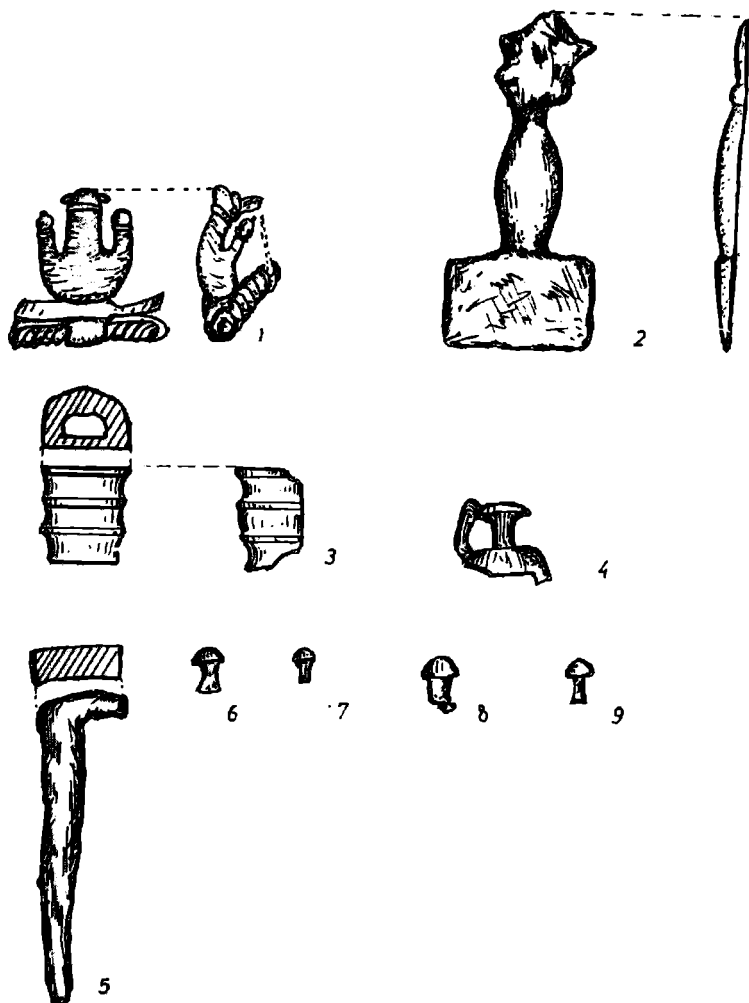


2

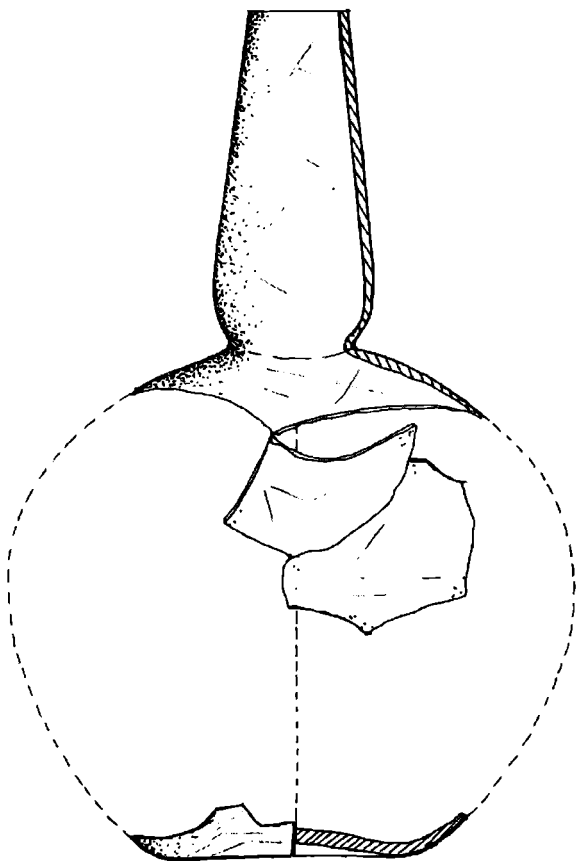
PI. XIX. Ciocadia - "*Codrișoare*" - 2005. Aspecte de săpătură.



Pl. XX. Ciocadia - "Codrișoare" - 2005. Toartă de bronz. (sc. 1/1).



PI. XXI. Ciocadia - "Codrișoare" - 2005: fibule (1, 2), fragmente de bronz (3, 4), piron din fier (5), nituri din bronz (7-9). (sc. 1/1)



PI. XXII. Ciocadia - "Codrișoare" - 2005. Vas de sticlă
(*unguentarium*) (sc. 1/1).