

BISERICILE DE LEMN, EMBLEME ALE ARHITECTURII TRADIȚIONALE DIN GORJ

Olimpia Bratu

Ținutul Gorjului, această zonă dăruită de Dumnezeu cu un pitoresc aparte, ascunde pe dealurile sale, în satele în care se găsesc încă locuințe din alt veac, adevărate tezaure ale civilizației lemnului. Deși perisabil, lemnul a fost materia primă cea mai la îndemână pentru locuitorii de aici care și-au dăinuit din el case, biserici, conace, pivnițe, artefacte folosite în activitățile casnice sau de cult. Multe dintre aceste bijuterii ale geniului comunităților tradiționale s-au păstrat, prin grija comunităților, până astăzi.

Pentru a întări dăinuirea în timp a acestor expresii de arhitectură tradițională, contemporanii le-au conferit un regim juridic menit a le garanta transmiterea moștenirii generațiilor viitoare, acela de monumente istorice protejate prin lege. Din nefericire, doar clasarea lor ca monumente istorice nu va fi niciodată suficientă fără implicarea întregii comunități de la cetățenii contribuabili la autoritățile locale, județene și centrale care vor trebui să formeze permanent o echipă ce va avea drept obiectiv găsirea măsurilor active eficiente și eficace de protejare a acestora.

Din multitudinea de construcții din lemn care constituie moștenirea culturală a Gorjului, bisericile din lemn sunt cea mai numeroasă categorie. Preocuparea pentru protejarea arhitecturii tradiționale din lemn nu este de dată recentă. În secolul XX, prima listă a monumentelor, cea din 1955 însuma 123 de biserici, din care 63 erau din lemn. Erau cuprinse exemplarele care sunt dintre cele mai valoroase și astăzi din punct de vedere arhitectural, artistic și istoric, iar pe măsura trecerii timpului s-au adăugat și altele la fiecare revizuire a listelor până s-a ajuns la cele cunoscute astăzi. Lista monumentelor istorice publicată în 2004 înregistrează 117 astfel de obiective clasate, dar acestora li se adaugă altele care din diferite motive nu au fost cuprinse, numărul lor fiind mult mai mare, apropiindu-se de 130. Statistic vorbind, putem afirma că doar în Gorj se mai întâlnesc atât de multe biserici din lemn păstrate.

Subiect al lucrărilor de specialitate, de arhitectură sau de istorie, bisericile de lemn își găsesc cu greu dovada anului ctitoririi marcată explicit prin pisanii sau alte însemnări pe elementele constructive. Dar tocmai absența pisaniei e o

dovadă a vechimii lor, așa cum diferitele însemnări ale anilor de pe stâlpii din pridvor sau de pe alte elemente ale edificiilor nu vorbesc întotdeauna despre anul construcției, ci despre anul unor refaceri sau reparații. De altfel cea mai bună dovadă pentru stabilirea vechimii sunt ele însele, pentru că întregul sistem constructiv a lăsat specialiștilor care știu să-l descifreze dovezi incontestabile asupra vechimii lor.

Memoria scrisă a comunităților, arhivele, păstrează dovada existenței lor în veacul XIX când Protopopiatul Târgu Jiu cere preoților să inventarieze frontispiciul bisericilor și fondul de carte religioasă. Așa aflăm că în 1883 din cele 199 de biserici atestate 122 s-au putut identifica a fi realizate din lemn. O afirmă hramul păstrat până astăzi, dar și consemnarea de către preoți a sintagmei „biserica nu are frontispiciu, leatul nu i se cunoaște”, precum și „biserica e din lemn, nu are frontispiciu”¹. Pentru cele la care fuseseră găsite însemnări ale ctitoririi, refacerilor sau ani săpați în grinzi și stâlpi preoții au avut grijă să le consemneze.

Pomelnicele din altar ne vorbesc uneori despre ctitorii originari sau despre cei care au contribuit ulterior la refacerea bisericilor. Programul iconografic de pe tâmplă sau din pronaos, atunci când există, permite specialiștilor să identifice epoca în care s-au pictat icoanele care uneori poate fi și dovada pentru anul construcției. Înseși icoanele poartă înscrisuri cu anul când au fost realizate, meșterul, uneori finanțatorul lucrării, toate acestea constituindu-se ca elemente în plus pentru scrierea istoriei acestor bijuterii arhitecturale.

Altfel spus, bisericile și-au consemnat istoricul începând cu arhitectura și continuând cu marcarea pe elementele constructive sau decorative a datelor care ajung printr-o „citire” atentă să ne vorbească despre nașterea și prefacerea lor în timp.

Am insistat pe găsirea dovezilor pentru atestarea anului ctitoririi pentru că în Gorj aproximativ 40 % din bisericile de lemn care se păstrează sunt edificii a căror vechime se apropie și chiar depășește 300 de ani. Menționăm 6 biserici din secolul XVII² și 49 ctitorite în secolul XVIII (anexele 1, 2, 3).

Istoria locului se reflectă în istoria bisericilor. Moșnenii, oameni liberi care au scris istoria zonei de deal și munte a Gorjului, sunt categoria socială cea mai des întâlnită la ctitorirea bisericilor din lemn, urmați de preoți și în rare cazuri de boieri.

Specific pentru bisericile de lemn din Gorj este dispunerea temeliei direct pe pământ, prezența peretelui plin între pronaos și naos („Adormirea Maicii

1 Direcția Județeană Gorj a Arhivelor Naționale (DJAN), *Fondul Protoieria județului Gorj*
2 *Sf. Arhangheli*, Ceauru, Bălești 1672; „*Sf. Voievozi*” Bălănești-Toropi, 1680; *Intrarea în Biserică* Slăvuța-Socoteni, Crușeț 1684; *Sf. Gheorghe* Rugi, Turcinești 1691; *Cuvioasa Paraschiva* Duțești, Târgu Cărbunefi 1698; *Cuvioasa Paraschiva* Bumbești Pițic 1640, refăcută 1833. De menționat că datările se referă strict la bisericile de lemn clasate în Lista monumentelor istorice aprobată prin OMCC 2314/2004.

Domnului” de la Didilești, com. Câlnic, „Sf. Vasile” de la Pieptani, Câlnic, „Intrarea în Biserică”, Ungureni-Oprișești, com. Crasna), precum și absența clopotniței peste pronaos³.

Din punct de vedere tipologic, planul după care au fost construite are particularitățile sale. Altarul în prelungirea navei, fără proscomidie și diaconicon, este forma cea mai des întâlnită și care vorbește despre vechimea bisericilor de lemn din Gorj ca și la numeroasele exemplare unde se întâlnește altarul decroșat poligonal. Forma arhaică a acestuia din urmă se distinge prin intersecția în axa laturilor de nord și sud întâlnită la *Înălțarea Domnului*, Târgu Cărbunești, Pojogeni-Cioplești; *Sf. Voievozi*, Pârâu Viu, Berlești; *Sf. Îngeri*, Pojogeni, din Văi, *Sf. Nicolae*, Ștefănești, Târgu Cărbunești; *Sf. Gheorghe Pișteștii* din Vale, Bălănești; *Adormirea Maicii Domnului Dealul Cârțâneștilor*, Scoarța, toate exemplarele fiind situate în zone izolate pe coline și văi, condiție care le-a asigurat supraviețuirea într-o formă nealterată de intervenții ulterioare.

Bisericile din zona centrală a Gorjului se caracterizează prin decroșarea laturilor de nord și sud ale altarului pentru obținerea în consolă a celor două mese necesare desfășurării ritualului religios, proscomidarul și diaconiconul⁴. Acestui tip îi aparțin 42 de biserici care au ambele nișe („*Sf. Arhangheli*”, Doseni, „*Intrarea în Biserică*”, Miroslaveni, com. Albeni; „*Sf. Arhangheli*”, Sohodol, com. Baia de Fier; „*Sf. Arhangheli*”, Toropi, *Sf. Dumitru*”, Podini, Voiteștii din Deal, com. Bălănești; „*Sf. Arhangheli*”, (foto 1) Ceauru, „*Adormirea Maicii Domnului*”, „*Sf. Voievozi*” Stolojani, „*Sf. Ioan Botezătorul*” Stolojani, com. Bălești; „*Sf. Gheorghe*”, Bălăcești, com. Bolboși; „*Sf. Voievozi*” Valea Pojarului, com. Bustuchin; „*Sf. Vasile*” Pieptani, com. Câlnic (foto 2); „*Adormirea Maicii Domnului*” Crasna din Vale, com. Crasna). La 17 exemplare întâlnim doar proscomidarul (*Cuvioasa Paraschiva de la Glodeni-Bâșnegi*; *Adormirea Maicii Domnului Bălănești-Ciorăști*; *Sf. Nicolae Ciocadia de Sus*, Bengești-Ciocadia; *Intrarea în Biserică Crasna din Deal* și *Adormirea Maicii Domnului Crasna din Vale*; *Sf. Voievozi Larga Mușetești*; *Nașterea Maicii Domnului Bobu* și *Duminica Tomii Lazuri*, com. Scoarța).

Meșterii care au lucrat aceste edificii s-au inspirat din arhitectura bisericilor de zid, fapt observat atât în modalitatea de obținere a proscomidiei și diaconiconului prin decroșarea laturilor de nord și sud ale altarului care amintesc de absidele bisericilor din zid, dar și în decorul cornișelor care imită pe cele de zidărie cu cărămizile așezate pe colț, în retragere succesivă întâlnit la 52 de exemplare (*Sf. Voievozi*, Stroești, com. Arcani; *Sf. Dumitru*, Glodeni, *Cuvioasa Paraschiva Bâșnegi*, Glodeni, *Sf. Dumitru*, Voiteștii din Deal, *Sf. Voievozi Tașcăi*, Voiteștii din Deal, com. Bălănești; *Sf. Voievozi*, Pârâu Viu, com. Berlești (foto 3) la care apar de jur împrejurul pereților exteriori ocnite săpate în lemn asemenea

3 Ioana Cristache-Panait, *Arhitectura de lemn din județul Gorj, București 2001*, p. 16-18

4 A. Pănoiu, *Arhitectura tradițională din zona centrală a Gorjului, București 1982*
www.cimec.ro / www.muzeugorj.ro

celor de la bisericile de zid; *Sf. Vasile Pieptani*, Călnic; *Intrarea în Biserică*, Crasna Ungureni, *Adormirea Maicii Domnului*, Crasna din Vale, com. Crasna). Acest motiv decorativ apare documentat pe edificiile din sec. XVII și se menține până în a doua jumătate a secolului XVIII.

Deși se mai păstrează doar două exemplare, din patru care au ajuns până în contemporaneitate, bisericile *Sf. Gheorghe* de la Pișteștii din Vale, com. Bălănești și *Intrarea în Biserică* de la Miroslaveni, com. Albeni au pronaosul supralărgit, situație interpretată de A. Pănoiu ca fiind într-o relație directă cu obiceiul întâlnit la bisericile din zid de a înmormânta ctitorii în acest spațiu.

În forma lor originală, bisericile de lemn din Gorj nu au clopotniță peste pronaos, toate cele 45 de exemplare din secolele XVII-XVIII prezintă această caracteristică care încă se va păstra la edificiile construite la începutul secolului XIX cum sunt *Sf. Arhangheli* de la Baia de Fier, cătun Sohodol, *Sf. Nicolae* de la Negomir, cătun Curtișoara sau frumosul ansamblu format din Biserica „*Sf. Nicolae*” și clopotnița, separată de edificiul de cult și construită tot din lemn, de la Sura, com. Slivilești (foto 5). Apariția acestui element se face simțită începând cu secolul XIX, când cele noi încep a se construi cu clopotniță dispusă peste pronaos, iar exemplarelor vechi li se adaugă, uneori fără a influența și asupra structurii acoperișului, altelei nu, lăcașul destinat păstrării clopotului (*Cuvioasa Paraschiva Bâșnegi*, Glodeni, com. Bălănești, *Sf. Arhangheli*, Ceauru, *Sf. Voievozi*, Stolojani, com. Bălești).

Mărturie a trecutului și dovadă a istoriei în care moșnenii și viața de obște dau specificul zonei de nord a Olteniei este prezența pe latura de sud a bisericilor a „scaunului de judecată” obținut prin prelungirea tălpilor temeliei peste care era așezată bârna care dădea funcțiunea artefactului. Se păstrează în formă originală la câteva biserici (*Sf. Voievozi* Toropi Bălănești; *Înălțarea Domnului* Cioplești Pojogeni; *Sf. Nicolae*, Șura, com. Slivilești; *Sf. Gheorghe*, Rugi, com. Turcinești; *Adormirea Maicii Domnului*, Țârculești, com. Dănești; *Sf. Voievozi*, Cârbești, com. Drăguțești), dar se pare că a existat și la alte edificiile la care se observă prelungirea tălpilor pe latura de sud, dar care și-au pierdut în timp bârna pentru șezut.

Pe lângă armonia volumelor și intimitatea spațiului nu foarte mare al bisericilor din lemn, arhitectura lor prezintă unele particularități care merită evidențiate. O astfel de categorie o constituie **bisericile cu pridvor la altar** obținut prin prelungirea tălpilor naosului și a cosoroabelor care se reunesc la colțuri cu stâlpi, iar cele mai cunoscute exemplare sunt Biserica *Sf. Nicolae* de la Colibași, com. Scoarța și Biserica *Sf. Nicolae* de la Valea Pojarului, com. Bustuchin (foto 6, 7). În acest context, al particularităților, trebuie menționată și Biserica *Sf. Trei Ierarhi* de la Pișteștii din Deal care are două pridvoare, cel inițial și altul datorat intervenției de strămutare din vechime a lăcașului pe amplasamentul de astăzi.

Cioplirea lemnului a fost adusă la rang de artă de meșterii care au realizat

bisericile de lemn. Întreaga construcție impresionează pornind de la modalitatea de îmbinare a bânelor până la decorul stâlpilor din pridvor (foto 8) sau al ușilor de intrare, a ancadramentelor acestora, dar și migala cu care au împodobit cornișele sau decorul tâlpilor de temelie. Întregul decor folosește motive cu valoare de simbol – pomul vieții, brâul în frânghie care înconjoară uneori biserica, imaginea șarpelui, măruș, crucea în creste. Îmbinarea bânelor în coadă de rândunică este cea mai frecventă metodă de rezolvare practică și decorativă a structurii de rezistență. Mai rar întâlnită, îmbinarea în formă de cap de cal are rolul de a contribui la monumentalitatea edificiului care este cel mai bine reprezentată de realizarea Bisericii *Sf. Nicolae* de la Negomir, cătun Curtișoara (foto 9).

Acoperișul avea învelitoarea din șită, material lemnos care era bătut într-o tehnică nume cu ajutorul cuielor de lemn. Multe din bisericile de astăzi păstrează învelitoarea de șită pe care comunitățile au reînnoit-o în timp. Remarcăm grija celor din Stroești care la 1871 se opun dorinței preotului de a acoperi cu „tinichea” frumoasa biserică, ce se păstrează și astăzi în hramul *Sf. Voievozi* în comuna Arcani. Cu sprijinul protopopului județului, sătenii au folosit pentru acoperiș materialul pe care îl cumpărară deja, șită⁵. *Realizau, poate nu la nivelul conștient, un act de conservare în forma originală a unui lăcaș care numai așa și-a putut păstra autenticitatea și farmecul până astăzi și care ar trebui să constituie un exemplu demn de continuat.* Durabilitatea în timp a acestui sistem de acoperire, care dă originalitate și autenticitate acestor construcții, de altfel larg răspândit în trecut inclusiv pentru acoperirea construcțiilor din zid, pare a nu mai convinge astăzi pe cei care încă se închină în ele. Înlocuirea acoperișului din șită cu cel de tablă sau cu țiglă e cel mult o măsură de protecție pentru a împiedica apa pluvială să pătrundă în biserici. Printr-o atență monitorizare și prin sensibilizarea factorilor responsabili sperăm să găsim susținerea financiară necesară a ne permită să revenim în scurt timp la originarul acoperiș de șită, specific și potrivit cu arhitectura de lemn din zonă.

Legătura dintre biserică și comunitate este indestructibilă și o dovedesc numeroasele cazuri de strămutare a bisericilor odată cu mutarea comunităților. Este cazul bisericii cu pridvor la altar *Sf. Nicolae* de la Valea Pojarului comuna Bustuchin ridicată inițial în mahalaua Strâmba, comuna Pojaru de Jos, plasa Amaradia⁶ și strămutată odată cu înglobarea satului la Valea Pojarului pe locul de astăzi. Urmele strămutării de la 1825-1830 sunt încă vii pe fiecare bârnă a construcției și pot fi urmărite și pe frumoasa clopotniță din lemn din apropiere care ar trebui să-și recapete funcționalitatea pentru a păstra vrerea comunității de creștini care a ridicat-o în secolul XVIII. Același tip de crestături care numerotau bârnele și care permiteau reconstruirea lăcașului pe noul amplasament se găsesc și la minunatul ansamblu format din biserica „*Sf. Nicolae*” și turnul clopotniță de la Sura, comuna Slivilești, dar și la valoroasa biserică cu hramul „*Cuvioasa*

5 DJAN Gorj, Fondul Protoieria Județului Gorj, dosar 15/1871, fila 3, 4

6 DJAN Gorj, Fondul arhivistic Protoieria Județului Gorj, Dosar 160/1883, fila 513

Paraschiva” de la Glodeni (Bâșnegi) comuna Bălănești sau la biserica cu două pridvoare „*Sf. Treime*” de la Pișteștii din Deal comuna Scoarța.

La începutul secolului XX Gorjul avea în zona de deal și munte numeroase dovezi ale arhitecturii lemnului. Erau casele din sate, pivnițele de deal, conacele de plai, numeroasele cule ce străjuiau înălțimile pentru a vesti din vreme primejdia, deja cu funcțiuni de locuințe și multe, multe biserici din lemn. Din bogăția de expresie a arhitecturii tradiționale de atunci astăzi nu mai sunt decât trei cule la care se adaugă și casa-culă de la Glogova, probabil nici 15 pivnițe de deal, dar încă sunt pe temeliile lor așezate direct pe pământ aproape 120 de biserici din lemn. Dacă nu vrem să vorbim la trecut despre ele, așa cum o facem despre cele 24 de cule care au existat aici, trebuie să ne concentrăm eforturile pe conservarea, restaurarea și readucerea la forma originală și autentică a celor rămase, fie că sunt în cult sau nu și să învățăm să le respectăm măcar pentru faptul că, deși sunt lucrate dintr-un material perisabil, au reușit să trăiască mai mult decât îi este dat unui om.

BISEICI DE LEMN DATATE ÎN SEC XVII

Nr. Crt.	POZIȚIE LMI 2004	LMI 2004	DENUMIRE	ORAS/COMUNA	SAT	DATARE
1.	156	GJ-II-m-A-09216	Biserica de lemn "Sf.Voievozi"	BĂLĂNEȘTI	BĂLĂNEȘTI, cătun Toropi	1680
2.	211	GJ-II-m-B-09258	Biserica de lemn "Cuvioasa Paraschiva"	BUMBEȘTI-PIȚIC	BUMBEȘTI-PIȚIC, cătun Lupești	1640, ref.1833
3.	227	GJ-II-m-B-09273	Biserica de lemn "Sf. Arhangheli"	BĂLEȘTI	CEAURU	1672
4.	343	GJ-II-m-B-09363	Biserica de lemn "Sf. Gheorghe"	TURCINEȘTI	RUGI	1691, ref. 1833
5.	357	GJ-II-m-A-09377	Biserica de lemn „Intrarea în Biserică"	CRUȘEȚ	SLĂVUȚA	1684
6.	382	GJ-II-m-B-09397	Biserica de lemn „Cuvioasa Paraschiva"	TÂRGU CĂRBUNEȘTI	Sat Duțești	1698

BISERICI DE LEMN DATATE ÎN SEC. XVIII

Nr. crt.	POZIȚIE LMI 2004	LMI 2004	DENUMIRE	ORAS/COMUNA	SAT	DATARE
1.	159	GJ-II-m-B-09219	Biserica de lemn "Sf. Gheorghe"	BOLBOȘI	BĂLĂCEȘTI	1755-1757
2.	161	GJ-II-m-B-09221	Biserica de lemn "Intrarea în Biserică a Maicii Domnului"	BENGEȘTI-CIOCADIA	BĂLCEȘTI, cătun Perești	1790
3.	171	GJ-II-m-B-20129	Biserica de lemn "Sf. Nicolae"	MUȘETEȘTI	BÂRCACIU	1713
4.	172	GJ-II-m-B-09230	Biserica de lemn "Sf. Gheorghe"	ALBENI	BÂRZEIU DE GILORT	1799-1800
5.	193	GJ-II-m-B-20132	Biserica de lemn "Sf. Nicolae"	SĂULEȘTI	BIBEȘTI	1799
6.	203	GJ-II-m-B-09252	Biserica de lemn "Sf. Nicolae"	BUMBEȘTI-JIU	Cătun Sârbești	1760
7.	218	GJ-II-m-B-09265	Biserica de lemn "Sf. Gheorghe", "Intrarea în Biserică"	PRIGORIA	CĂLUGĂREASA, cătun Țoțoi	1775
8.	221	GJ-II-m-B-09268.01	Biserica de lemn "Intrarea în Biserică"	CRASNA	CĂRPINIȘ	1738
9.	224	GJ-II-m-B-09270	Biserica de lemn "Sf. Nicolae"	ARCANI	CÂMPOFENI	1709-1710
10.	225	GJ-II-m-B-09271	Biserica de lemn "Sf. Voievozi"	DRĂGUȚEȘTI	CĂRBEȘTI, cătun Văleni	1780
11.	230	GJ-II-m-B-20134	Biserica de lemn "Sf. Ioan Botezătorul"	BAIA DE FIER	CERNĂDIA	1731
12.	234	GJ-II-m-B-09277	Biserica de lemn "Pogorârea Sf. Duh", "Sf. Nicolae"	BENGEȘTI-CIOCADIA	CIOCADIA	1763
13.	236	GJ-II-m-B-09279	Biserica de lemn "Cuvioasa Paraschiva"	CIUPERCENI	CIUPERCENI	1736-1737
14.	238	GJ-II-m-B-09281	Biserica de lemn "Înălțarea	PADEȘ	CLOȘANI	1790

			Domnului"			
15.	239	GJ-II-m-B-09282	Biserica de lemn "Sf. Nicolae"	SCOARȚA	COLIBAȘI, în cimitir	1781
16.	240	GJ-II-m-B-09283	Biserica de lemn "Buna Vestire", "Izvorul Tămăduirii"	SCOARȚA	COPACIOASA	1719, ref. 1797 și 1870
17.	254	GJ-m-II-B-09289	Biserica de lemn "Intrarea în Biserică"	CRASNA	CRASNA DIN DEAL	1795
18.	257	GJ-II-m-B-09292	Biserica de lemn "Izvorul Tămăduirii"	CRASNA	CRASNA UNGURENI, cătun Curpen	1768
19.	263	GJ-II-m-B-09297	Biserica de lemn "Cuvioasa Paraschiva"	CRASNA	DRĂGOIEȘTI	1760
20.	264	GJ-II-m-B-09298	Biserica de lemn "Adormirea Maicii Domnului"	CRASNA	DUMBRĂVENI	1768
21.	271	GJ-II-m-B-09304	Biserica de lemn "Sf. Gheorghe"	BĂLĂNEȘTI	GLODENI, cătun Ciorești	1772
22.	272	GJ-II-m-A-09305	Biserica de lemn "Cuvioasa Paraschiva"	BĂLĂNEȘTI	GLODENI, cătun Bășnegi	1728, ref. 1791-1792
23.	278	GJ-II-m-B-09307	Biserica de lemn "Nașterea Maicii Domnului"	TISMANA	GORNOVIȚA	1764, ref. 1939-1945
24.	282	GJ-II-m-B-09311	Biserica de lemn "Sf. Voievozi"	NOVACI	HRIȘEȘTI	1758
25.	291	GJ-II-m-B-09319	Biserica de lemn "Duminica Tomii"	SCOARȚA	LAZURI, în cimitir	1740
26.	292	GJ-II-m-B-09320	Biserica de lemn "Sf. Ioan Gură de Aur"	LELEȘTI	LELEȘTI, cătun Ursăței	1791
27.	293	GJ-II-m-B-09321	Biserica de lemn "Sf. Nicolae"	LELEȘTI	LELEȘTI	1773
28.	294	GJ-II-m-B-09322	Biserica de lemn "Intrarea în Biserică a Maicii Domnului"	LICURICI	LICURICI	1776-1777
29.	295	GJ-II-m-B-09323	Biserica de lemn "Sf. Gheorghe"	SCOARȚA	LINTEA	1798
30.	308	GJ-II-m-B-20141	Biserica de lemn "Sf. Nicolae"	VĂGIULEȘTI	MURGILEȘTI	1768
31.	309	GJ-II-m-B-09334	Biserica de lemn "Sf. Îngeri"	MUȘETEȘTI	MUȘETEȘTI, în cimitir	1751

32.	312	GJ-II-m-B-09337	Biserica de lemn "Sf. Voievozi"	ALIMPEȘTI	NISTOREȘTI	1750
33.	317	GJ-II-m-B-09342	Biserica de lemn "Sf. Voievozi"	BERLEȘTI	PĂRĂU VIU, cătun Glăvani	1778
34.	320	GJ-II-m-B-09345	Biserica de lemn "Cuvioasa Paraschiva"	PEȘTIȘANI	PEȘTIȘANI	1735, modif. 1856
35.	322	GJ-II-m-B-09347	Biserica de lemn "Sf. Treime"	SCOARȚA	PISTEȘTII DIN DEAL	1700
36.	326	GJ-II-m-B-09351	Biserica de lemn "Sf. Voievozi"	BUMBEȘTI-JIU	PLESA	1706, ref. 1823-1824
37.	341	GJ-II-m-B-09361	Biserica de lemn "Sf. Voievozi", "Cuvioasa Paraschiva"	ROȘIA DE AMARADIA	ROȘIA DE AMARADIA	1782, ref. 1900
38.	349	GJ-II-m-B-09369	Biserica de lemn „Sf. Gheorghe”	SCHELA	SĂMBOTIN	1794
39.	350	GJ-II-m-A-09370	Biserica de lemn „Sf. Dumitru”	SCHELA	SCHELA, cartier Vlădoi	1781
40.	364	GJ-II-m-B-09384	Biserica de lemn „Intrarea în Biserică”	MUȘETEȘTI	STĂNCEȘTI LARGA	1730
41.	385	GJ-II-m-B-09400	Biserica de lemn „Nașterea Maicii Domnului”	TÂRGU CÂRBUNEȘTI	Cartier Floreșteni	1746
42.	387	GJ-II-m-B-09402	Biserica de lemn „Înălțarea Domnului”	TÂRGU CÂRBUNEȘTI	Cartier Comănești-Pojogeni	1796
43.	388	GJ-II-m-B-09403	Biserica de lemn „Sf. Voievozi”	TÂRGU CÂRBUNEȘTI	Cartier Dealu Ocii Pojogeni	1797
44.	398	GJ-II-m-B-09411	Biserica de lemn „Sf. Nicolae”	FĂRCĂȘEȘTI	TIMIȘENI, cătun Boncea	1773
45.	415	GJ-II-m-B-09417	Biserica de lemn „Sf. Nicolae”	TURBUREA	TURBUREA	1774, ref. 1846
46.	417	GJ-II-m-B-09419	Biserica de lemn „Sf. Ioan Botezătorul”	TURCENI	TURCENI	1730
47.	446	GJ-II-m-B-09448	Biserica de lemn „Intrarea în Biserică”	FĂRCĂȘEȘTI	VALEA CU APĂ	1705, ref. din temelie 1948-1950
48.	449	GJ-II-m-B-09451	Biserica de lemn „Nașterea Maicii Domnului”	BUSTUCHIN	VALEA POJARULUI	1737
49.	455	GJ-II-m-B-09457	Biserica de lemn „Sf. Voievozi”	BĂLĂNEȘTI	VOITEȘTII DIN DEAL, cătun Tașcăi	1795

BISERICI DE LEMN DATATE ÎN SEC. XIX

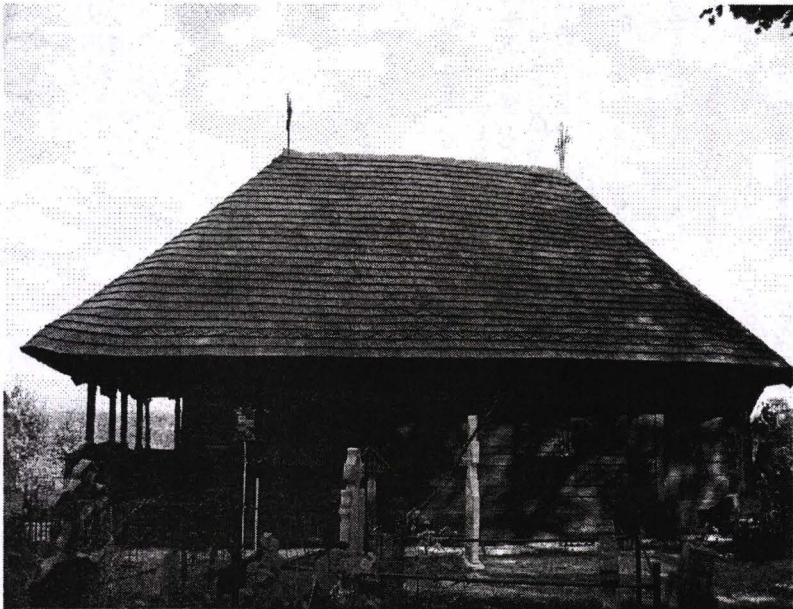
Nr. Crt.	POZIȚIE LMI	LMI 2004	DENUMIRE	ORAS/COMUNA	SAT	DATARE
1.	144	GJ-II-m-B-09207	Biserica de lemn "Cuvioasa Paraschiva"	CRASNA	ANINIȘU DIN VALE	1800
2.	147	GJ-II-m-B-09209	Biserica de lemn "Sf. Ioan Botezătorul"	NEGOMIR	ARTANU	1825
3.	164	GJ-II-m-B-09224	Biserica de lemn "Sf. Ioan Botezătorul"	BĂLEȘTI	BĂLEȘTI	1832
4.	192	GJ-II-m-B-09243	Biserica de lemn "Intrarea în Biserică a Maicii Domnului"	NOVACI	Sat aparținător BERCEȘTI, cătun Măgura	1834
5.	194	GJ-II-m-B-09244	Biserica de lemn "Sf. Ioan Botezătorul"	SCOARȚA	BOBU, cătun Bobaia	ante 1816
6.	195	GJ-II-m-B-09245	Biserica de lemn "Nașterea Maicii Domnului"	SCOARȚA	BOBU, cătun Gorgania	ante 1860
7.	196	GJ-II-m-B-20133	Biserica de lemn "Bunavestire"	SAMARINEȘTI	BOCA	ante 1815
8.	214	GJ-II-m-B-09261	Biserica de lemn "Sf. Îngeri"	CRASNA	BUZEȘTI	1833
9.	226	GJ-II-m-B-09272	Biserica de lemn "Cuvioasa Paraschiva"	BUMBEȘTI-PIȚIC	CĂRLIGEI	1816
10.	243	GJ-II-m-B-09285	Biserica de lemn "Sf. Dumitru", "Adormirea Maicii Domnului"	BĂLEȘTI	CORNEȘTI	1846
11.	258	GL-II-m-B-09293	Biserica de lemn "Adormirea Maicii Domnului"	STĂNEȘTI	CURPEN	1801
12.	265	GJ-II-m-B-09299	Biserica de lemn "Sf. Gheorghe"	CRASNA	DUMBRĂVENI, în cimitir	1824
13.	266	GJ-II-m-B-09300	Biserica de lemn "Sf. Ioan Botezătorul"	FĂRCĂȘEȘTI	FĂRCĂȘEȘTI, cătun Broștenița	1848
14.	267	GJ-II-m-B-20138	Biserica de lemn "Sf. Nicolae"	FĂRCĂȘEȘTI	FĂRCĂȘEȘTI	1847
15.	269	GJ-II-m-B-09303	Biserica de lemn "Adormirea Maicii Domnului"	LELEȘTI	FRĂTEȘTI	1825

16.	270	GJ-II-m-B-09301	Biserica de lemn "Sf. Gheorghe"	PEȘTIȘANI	FRÂNCEȘTI	1823
17.	243	GJ-II-m-B-09310	Biserica de lemn "Cuvioasa Paraschiva"	PEȘTIȘANI	GURENI	1807
18.	283	GJ-II-m-B-09312	Biserica de lemn "Intrarea în Biserică"	PEȘTIȘANI	HOBÎȚA	1822
19.	285	GJ-II-m-B-09314	Biserica de lemn "Adormirea Maicii Domnului"	TURCINEȘTI	HOREZU	1814
20.	299	GJ-II-m-B-09327	Biserica de lemn "Sf"	MĂTĂSARI	MĂTĂSARI	1897
21.	300	GJ-II-m-B-09328	Biserica de lemn "Intrarea în Biserică"	STĂNEȘTI	MĂZĂROI	1834
22.	302	GJ-II-m-B-09330	Biserica de lemn "Cuvioasa Paraschiva", "Intrarea în Biserică"	ALBENI	MIROSLOVENI	1812
23.	304	GJ-II-m-B-09331.01	Biserica de lemn "Sf. Ioan Botezătorul"	MOTRU	n	1840-1850
24.	306	GJ-II-m-B-09332	Biserica de lemn "Sf. Voievozi"	MOTRU	Cartier Leurda	1839
25.	311	GJ-II-m-B-09336	Biserica de lemn "Sf. Nicolae"	NEGOMIR	NEGOMIR	1813
26.	321	GJ-II-m-B-09346	Biserica de lemn cu pridvor "Sf. Vasile"	CĂLNIC	PIEPTANI	1810-1815
27.	325	GJ-II-m-B-09350	Biserica de lemn "Sf. Gheorghe"	BĂLĂNEȘTI	PIȘTEȘTII DIN VALE	1857
28.	330	GJ-II-m-B-09355	Biserica de lemn "Intrarea în Biserică"	BUMBEȘTI-PIȚIC	POIENARI	1834
29.	331	GJ-II-m-B-20142	Biserica de lemn "Nașterea Maicii Domnului"	BUSTUCHIN	POJARU	1825
30.	337	GJ-II-m-B-09357	Biserica de lemn "Sf. Nicolae"	POLOVRAGI	POLOVRAGI	1806
31.	340	GJ-II-m-B-09360	Biserica de lemn "Adormirea Maicii Domnului"	BĂLEȘTI	RASOVA	1834
32.	343	GJ-II-m-B-09363	Biserica de lemn "Sf. Gheorghe"	TURCINEȘTI	RUGI	1691, ref. 1833
33.	344	GJ-II-m-B-09364	Biserica de lemn "Sf"	MĂTĂSARI	RUNCUREL	1836
34.	348	GJ-II-m-B-09368	Biserica de lemn „Sf. Voievozi”	PLOȘORU	SĂRDĂNEȘTI	1874
35.	358	GJ-II-m-B-09378	Biserica de lemn „Sf. Nicolae”	SLIVILEȘTI	SLIVILEȘTI	1880
36.	362	GJ-II-m-B-09382	Biserica de lemn „Sf. Arhanghel”	TISMANA	SOHODOL	1809
37.	366	GJ-II-m-B-09386	Biserica de lemn „Adormirea Maicii Domnului”	CĂTUNELE	STEIC	1893

38.	368	GJ-II-m-B-09388	Biserica de lemn „Sf. Voievozi”, „Adormirea Maicii Domnului”	BĂLEȘTI	ȘTOLOJANI	1818
39.	376	GJ-II-m-B-09393	Biserica de lemn „Sf. Nicolae”	SLIVILEȘTI	ȘTIUCANI	1877
40.	379	GJ-II-m-B-09394.02	Biserica de lemn „Sf. Nicolae”	SLIVILEȘTI	ȘURA	1805
41.	380	GJ-II-m-B-09395	Biserica de lemn „Toți Sfinții”	BĂLEȘTI	TĂLPĂȘEȘTI	ante 1800
42.	381	GJ-II-m-B-09396	Biserica de lemn „Adormirea Maicii Domnului”	TÂRGU CĂRBUNEȘTI	Cartier Tupșa	1832
43.	384	GJ-II-m-B-09399	Biserica de lemn « Sf. Împărați”	TÂRGU CĂRBUNEȘTI	Cartier Curteana	1812
44.	386	GJ-II-m-B-09401	Biserica de lemn „Sf. Gheorghe”, „Înălțarea Domnului”	TÂRGU CĂRBUNEȘTI	Cartier Comănești- Pojogeni	1834-1838
45.	445	GJ-II-m-B-09447	Biserica de lemn „Adormirea Maicii Domnului”	STĂNEȘTI	VAIDEI	1827
46.	447	GJ-II-m-B-09449	Biserica de lemn „Sf. Gheorghe”, „Sf. Dumitru”	CĂTUNELE	VALEA MĂNĂȘTIRII	1821
47.	451	GJ-II-m-B-09453	Biserica de lemn „Sf. Andrei”, „Sf. Dumitru”	JUPĂNEȘTI	VIDIN	1812
48.	456	GJ-II-m-B-09458	Biserica de lemn „Sf. Dumitru”	BĂLĂNEȘTI	VOITEȘTII DIN DEAL	1818
49.	457	GJ-II-m-B-09459	Biserica de lemn „Sf. Voievozi”	BĂLĂNEȘTI	VOITEȘTII DIN VALÉ	1832



Biserica de lemn Sf. Arhangheli Ceauru Balesti



Biserica de lemn Sf. Vasile Peptani Calnic



Biserica de lemn Sf. Voievozi Parau Viu Berlesti detalii

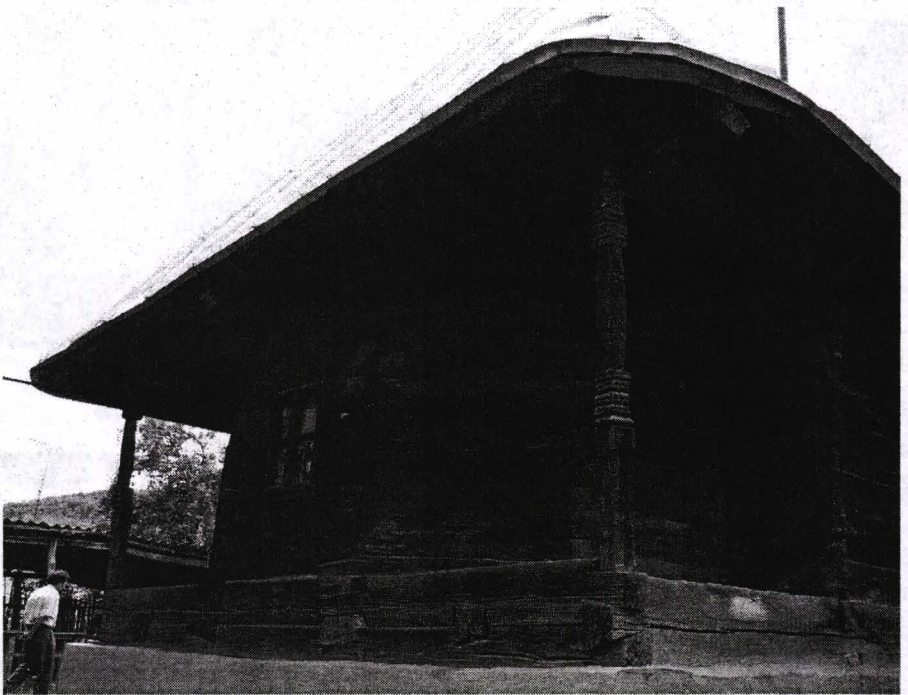


Biserica de lemn Sf. Nicolae Sura Slivilesti

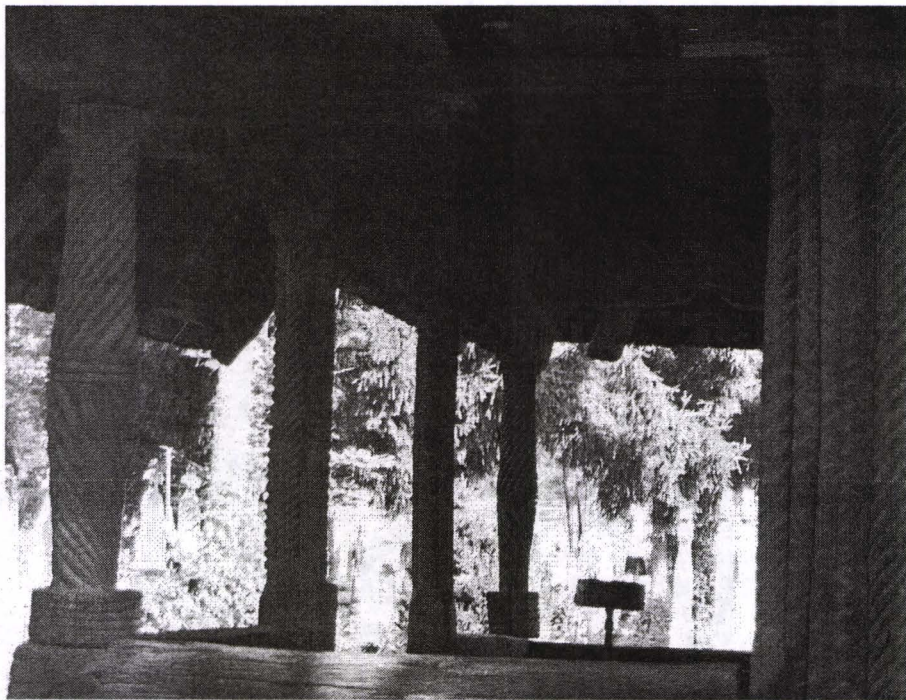
www.cimec.ro / www.muzeugorj.ro



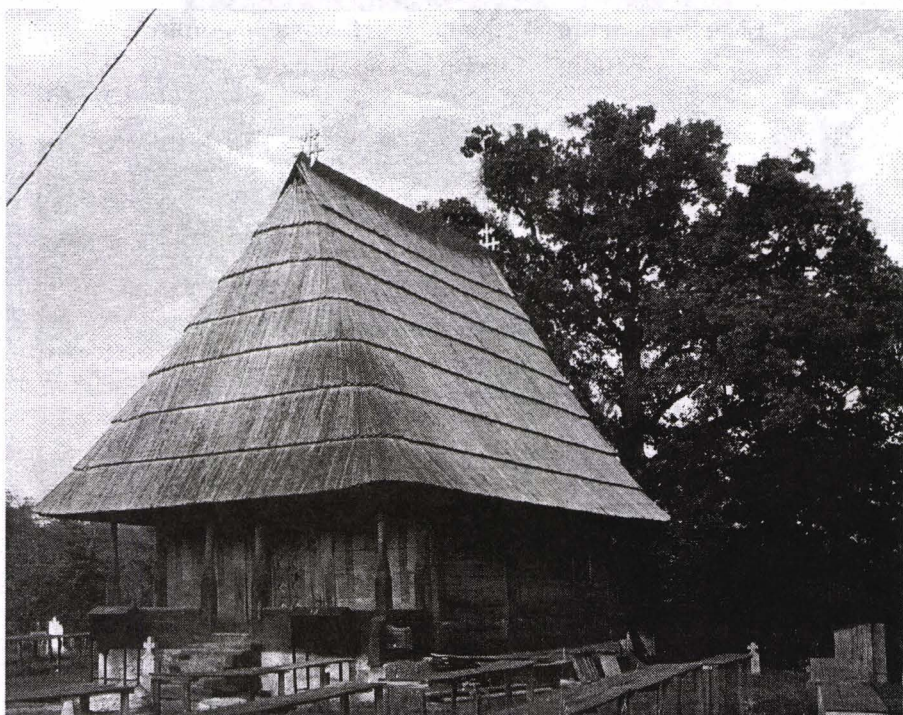
Biserica de lemn Nasterea Maicii Domnului Valea Pojarului



**Biserica de lemn Nasterea Maicii Domnului Valea Pojarului Bustuchin
detaliu altar**



Biserica de lemn SF Arhangheli Ceauru detaliu pridvor



Biserica de lemn Sf Nicolae Curtisoara Negomir

www.cimec.ro / www.muzeugorj.ro



**Biserica de lemn Sf Nicolae Curtisoara Negomir,
detaliu îmbinări în cap de cal**



**Biserica de lemn Sf. Voievozi Parau Viu Berlesti
www.cimec.ro / www.muzeugorj.ro**