

CONSIDERAȚII ASUPRA CONSERVĂRII BISERICII „SFÂNTUL GHEORGHE” DIN CADRUL COMPLEXULUI „GHEORGHE TĂTĂRESCU” CURTIȘOARA

Ion Catană

Într-o lume frământată de schimbări politice și mentale, care aduc noi orizonturi în cunoașterea faptelor, oamenii își caută, cu tenacitate, rădăcinile existenței individuale și colective, dar mai ales – istoria lor ca popor, pentru a o păstra și cultiva ca veșnic izvor de comportament moral și social. Cu atât mai mult, cunoașterea propriei istorii a credinței lor – moștenită ca dar sfânt și sfințitor – este o datorie nobilă și înnobilitoare, în aceeași măsură fiind și o obligație necesară. Niciodată nu se va putea despărți existența națională a românilor de existența lor ca popor creștin, ortodox, iar unitatea națională – împlinită doar în epoca modernă – poate fi reprezentată doar prin unitatea de credință: Prin Ortodoxie, românii și-au cultivat – în timpuri potrivnice – cultul pentru cultură, istoria, dragostea pentru patrie și viața statornică întru același spațiu al strămoșilor lor, pe care și l-au împărțit cu cei veniți să trăiască alături de ei. Prin ortodoxie românii au comunicat dincolo de granițele politice stabilite prin dorința acestora – citorind biserici durabile și frumoase. Au avut exemple și susținători, domnitori, dar mai târziu oameni cu credință și cu dare de mână care au ajutat comunități sărace pentru întărirea credinței creștine -.

De un astfel de lăcaș de cult ne vom ocupa în materialul nostru, de biserica familiei Tătărescu cu hramul „Sf. Gheorghe” din cadrul Complexului Tătărescu transferat de la Poiana-Rovinari la Muzeul Arhitecturii Populare din Gorj de la Curtișoara.

Din sinodul monumentelor aflăm că biserica Familiei Tătărescu a fost filială a parohiei Rovinari, construită inițial pe un platou, la începutul secolului al XIX-lea, împodobită cu icoane din tempera datând din 1835 și 1845.

Biserica în formă de navă cu altar poligonal, decroșat cu o turlă pătrată așezată deasupra tindei are o lungime de 9 m și o lățime de 6 m.

Din 1919 este folosită ca paraclis de familia Tătărescu. De-a lungul vremii a fost restaurată de mai multe ori, în anul 1929 frontonul fiind pictat de maestrul Iosif Keber.

Acțiunea de demontare și reconstrucție dorit identică, s-a desfășurat în

perioada 2000-2002 implicând probleme deosebite, care din cauza materialului lemnos degradat în timp, a trebuit refăcută, cam 70% din bârne de stejar noi și din cărămidă și acoperită cu șită de brad.

Se înțelege că, în urma reconstruirii la Curtișoara, frontonul a trebuit pictat din nou – este tocmai ceea ce a realizat - nu egal de expresiv Gheorghe Iancovescu – fost ucenic al lui Keber.

Ceea ce atrage atenția în mod vulgar este catapeteasma ale cărei icoane au fost aplicate cu brutalitate, bătându-se cuie pentru susținerea lor și deteriorându-se astfel pictura acestora, nepermițându-ne nouă să le mai dăm jos de pe catapeteasmă pentru a fi conservate după toate metodologia impusă de aceasta. Aceste icoane au fost atacate de carii (fig. 3, 5, 6,7, 8,9,10,11,12,14 și 15), lemnul având mulți dușmani din rândul insectelor, iar dintre ei, cariile produc cele mai mari pagube.

Pentru conservarea icoanelor și a catapetesmei de la Biserica „Sf. Gheorghe” trebuie să ținem cont de mai mulți factori și anume:

- în primul rând trebuie să determinăm factorii de microclimat din biserică
- temperatură și umiditate;
- determinarea esențelor lemnoase din blatul icoanelor;
- curățirea mecanică a icoanelor pe verso – (îndepărtarea depunerilor și desprăfuirea lor; distrugerea găurilor de zbor;
- curățirea chimică a icoanelor pe verso (care cuprinde prepararea soluției de alcool etilic 20% din volum și restul apă distilată, aplicarea soluției prin pensulare);
- aplicarea tratamentelor la materialul lemnos de la icoane prin injectarea în găurile de zbor ale insectelor xilofage;
- aplicarea tratamentului prin pensularea în 2 reprize la interval de 24 de ore a insecticidului (compus din decis 0,2%, perasept 0,2%, gamma .H.C.H 1%, petrosin restul până la 100%).

Pentru a preveni degradarea și acțiunea, uneori distrugătoare a microorganismelor ori a insectelor, de două ori pe an – o dată primăvara și o dată toamna, trebuie făcută dezinsecția și dezinsecția clădirii și a obiectelor din biserică. Pe plan internațional, cea mai eficientă metodă de sterilizare a patrimoniului este cea a iradierii cu raze gamma – dar mijloacele financiare nu ne permite utilizarea acestora.

Până acum doar Complexul Muzeal Național „Moldova” din Iași a beneficiat de această metodă, într-un proiect de colaborare pe această linie cu Institutul de Fizică atomică din București. Avantajele sunt extraordinare, metoda fiind rapidă eficientă pentru bacterii, insecte și ciuperci, neafectând în nici un fel obiectul și nici omul.

Nouă nu ne rămân decât să apelăm la „leacuri băbești”, ale căror efecte sunt greu de anticipat și pentru a căror utilizare, muzeele trebuie închise. Dar până când, ca peste tot în lume, fiecare muzeu va avea propria instalație de raze gamma, tot metodele populare vor rămâne soluția de bază.



Fig. 1. Biserica „Sfântul Gheorghe” din cadrul Complexului „Gheorghe Tătărescu” de la Curtișoara Județul Gorj



Fig. 2. Catapeteasma

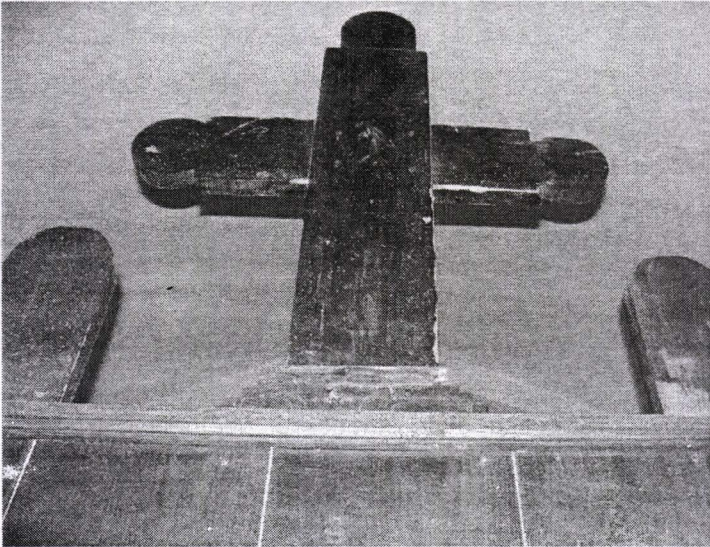


Fig. 3. Catapeteasma – vedere din spate (detaliu)



Fig. 4. Icoană reprezentând pe Iisus Hristos



Fig. 5. Icoană reprezentând pe Iisus Hristos (detaliu)



Fig. 6. Icoană reprezentând pe Iisus Hristos - partea din spate a blatului, forme de atac de cari în activitate

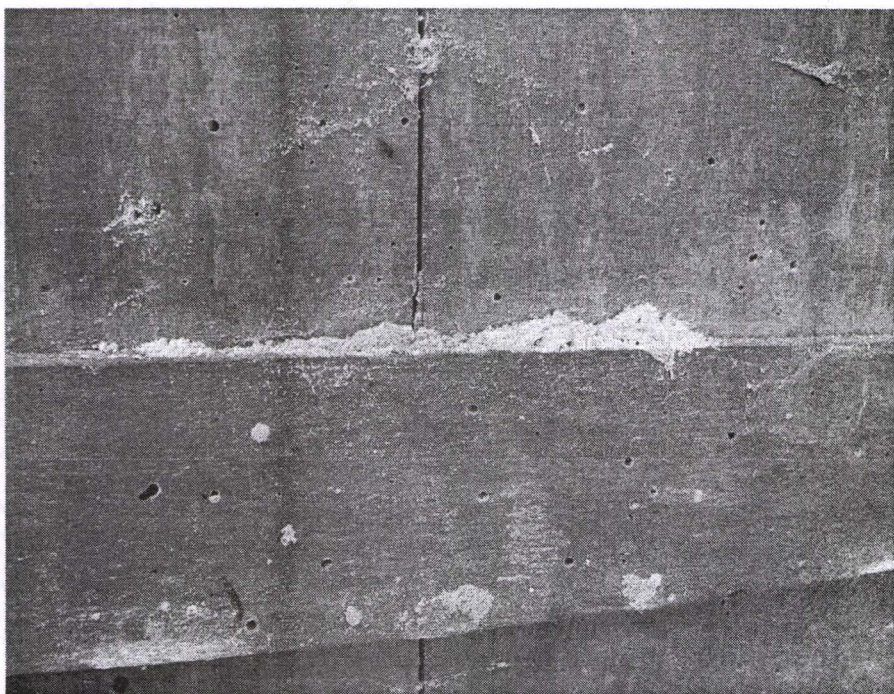


Fig. 7, 8. Blat cu găuri de zbor, excremente și rumeguș, fin și bine îndesat în urma activității carilor.

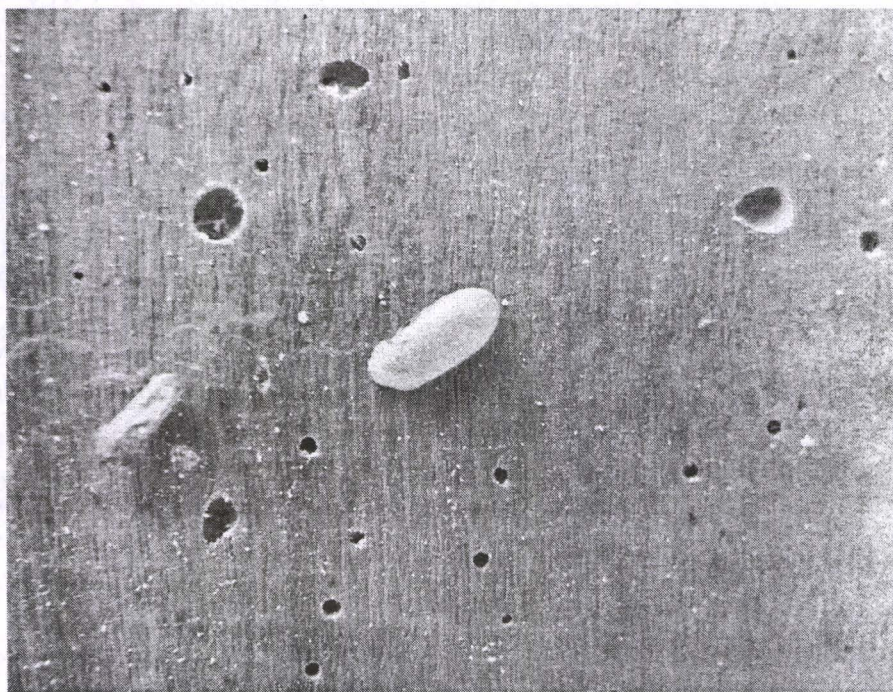




Fig. 9. Icoană reprezentând pe Sf. Petca (Paraschiva) și Sf. Vasile



Fig. 9, 10. Detaliu Sf. Petca (Paraschiva) și Sf. Vasile



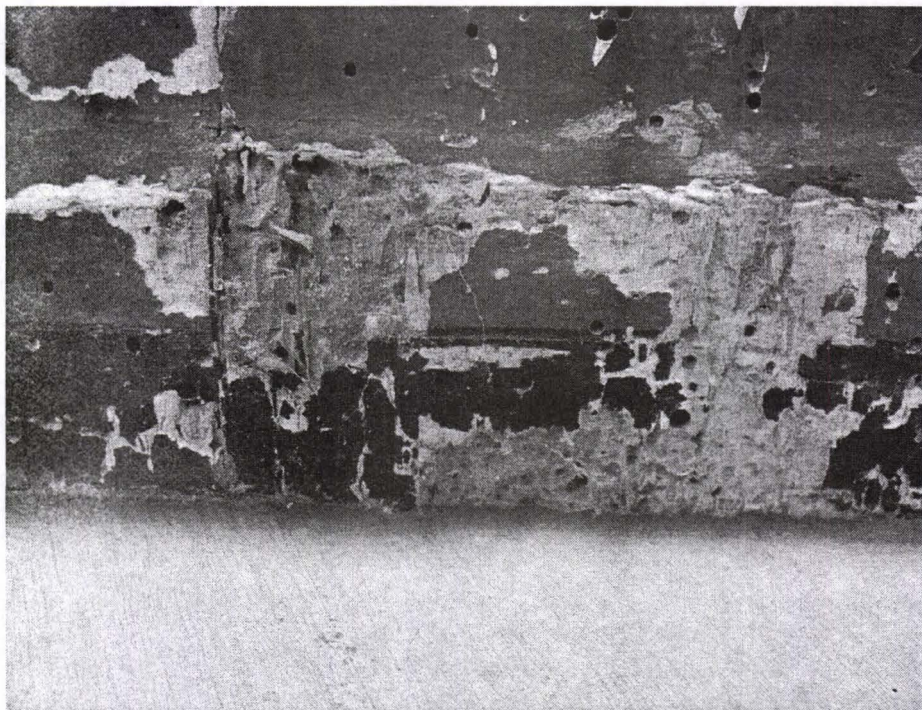


Fig. 11, 12 Detalii de degradare

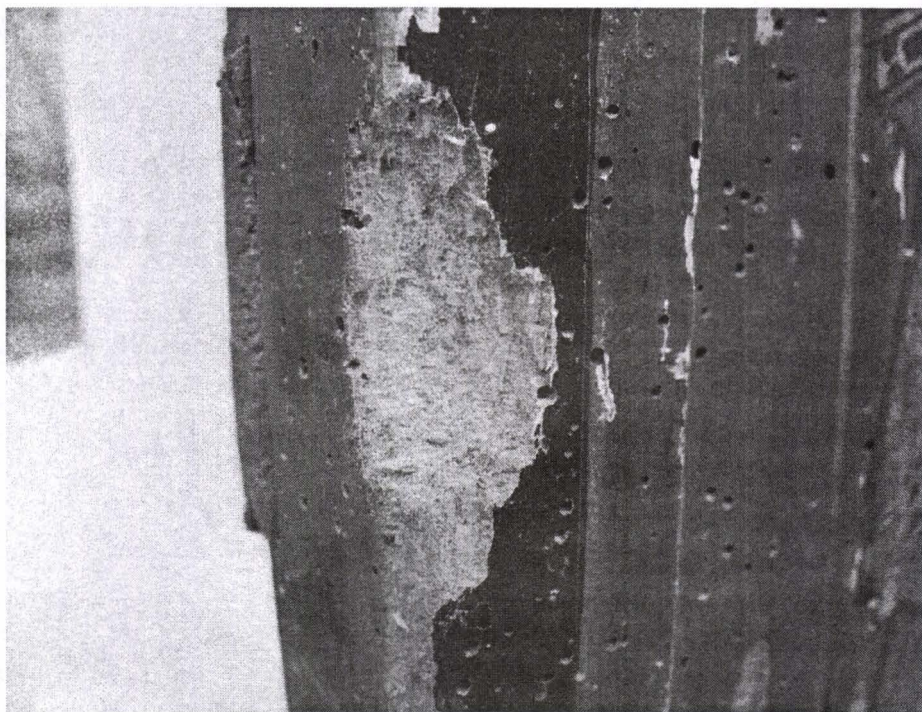




Fig. 13. Icoană reprezentând pe Sf. Împărați Constantin și Elena

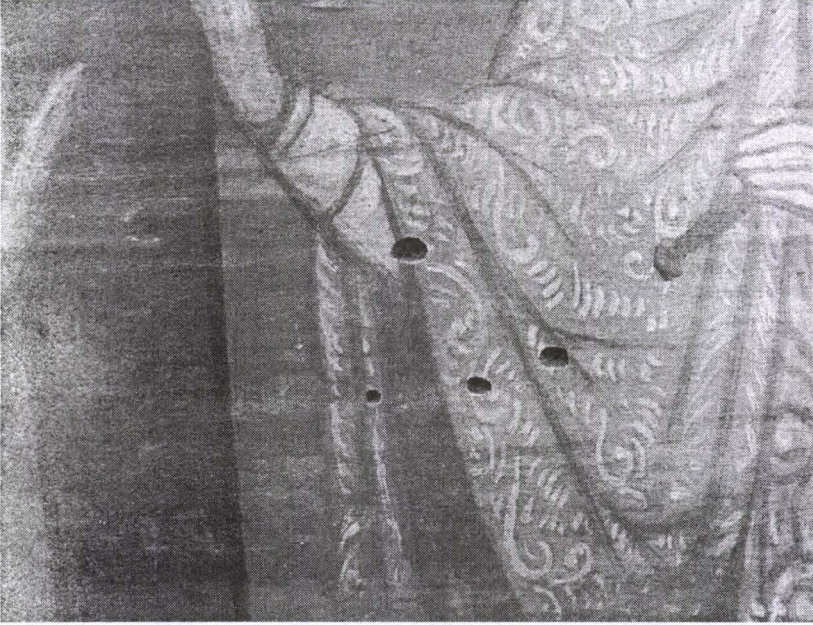


Fig. 14-15. Icoană reprezentând pe Sf. Împărați Constantin și Elena – detalii de degradare

