

## **Cercetări arheologice preventive efectuate la monumentele istorice ecleziastice: Strâmba - Jiu, Brănești și Urdari, județul Gorj**

Gheorghe Calotoiu, Dumitru Hortopan

Studiul de față valorifică rezultatele cercetărilor arheologice preventive efectuate la trei monumente istorice ecleziastice cu zid de piatră și cărămidă întreprinse în anii 2008-2011.

**1. Mănăstirea Strâmba - Jiu**, cu Biserica ce poartă hramul „Sfânta Treime” se află la 45 km sud-vest de orașul Târgu-Jiu pe drumul județean Rovinari-Turceni.

Mănăstirea este așezată în apropierea pârâului Strâmba, care izvorăște de pe Dealul „Ologului”, satul vechi fiind amintit în documentele vremii încă din secolul al XVI-lea. Din sat pornește un drum spre vest care duce la Mănăstirea Strâmba – Jiu, ascunsă între dealuri acoperite cu păduri seculare de foioase.

De la mănăstirea Strâmba – Jiu se mai păstrează doar Biserica cu hramul „Sfânta Treime”. Monumentul istoric a fost ridicat la începutul secolului al XVII-lea (1603) în locul vechiului schit, de Stoichiță Râioșanu. Acesta în anul 1594 s-a stabilit în satul Strâmba – Jiu ca mare proprietar, fiind ridicat la rangul de logofăt al doilea, mare vistier și mare postelnic începând cu domnia lui Mihai Viteazul.

Vechiul schit este menționat în documentele vremii încă din anul 1525 ca metoh al mănăstirii Govora. În anul 1793 Constantin Râioșanu strănepot al lui Stoichiță vel armaș și jupânița Păuna înfrumusețează lăcașul cu zugrăveli în exterior și în interior. Pictura murală din exterior, care nu se mai păstrează astăzi înfățișa filosofi și sibile.

La sfârșitul secolului al XVI-lea (1594) apare la Strâmba ca mare proprietar, așa cum menționam mai înainte, Stoichiță Râioșanu mare logofăt și mare vistier în divanul lui Radu vodă Șerban, (1602-1610), apoi ca mare vistier în divanurile lui Alexandru vodă Iliaș (1616-1618) și Gavril Movilă vodă (1616) demnitate ce o poartă până la sfârșitul vieții sale.

La 13 decembrie 1594 Mihai Viteazul confirmă lui Stoichiță

Râioșanu, al doilea logofăt și Dochiei, soției sale și fiilor lor moșii în satele Groși, Serbești, Stejar, Strâmba și mai mulți țigani. Dintr-un alt document de la 17 august 1593 reiese că Stan și cu soția sa, Voica din Groșerea, nepoata banului Dobromir vând lui Stoichiță Râioșanu, al doilea logofăt partea lor de moșie din Strâmba cu 1300 aspri: *„Iată, deci (eu) Stan și femeia mea Voica și fiul ei Neagoe am scris această carte a noastră acestui boier jupan Stoica al doilea logofăt pentru ca să-i fie moșie în satul Strâmba partea Voicăi, femeia lui Stan și a fiului ei Neagoe toate din câmp și din pădure și din apă și cu vad de moară și din siliștea satului și de pretutindenii de pe toate hotarele pentru că am vândut noi această moșie lui Stoica logofăt cu 1300 aspri gata”*.

Alt hrisov din 4 iulie 1596 dat la București de Mihai Viteazul confirmă lui Stoichiță al doilea logofăt Râioșanul stăpânire peste mai multe cumpărături în Strâmba: *„...și iar să-i fie boierului Domniei mele mai sus zis Stoica logofăt și jupâniței sale Dochia și fiilor lor moșie în Strâmba partea lui Neagul fiul lui Pătru toată de pe toate hotarele din câmp și din pădure și din apă și din vii pentru că a cumpărat-o boierul Domniei mele Stoichiță logofăt de la Neagul cu 950 aspri gata”*.

În pisania principală scrisă la 25 august 1793 se arată că mănăstirea a fost ctitorită în anul 1518. Lăcașul care exista la acea dată era din lemn și a fost un schit. S-a mai menționat în document că la 1525 mănăstirea Strâmba era metoh al mănăstirii Govora. Tot metoh al aceleiași mănăstiri era și în 1681 consemnat într-un alt hrisov din perioada respectivă.

Documentele veacului al XVI-lea relevă că averea mănăstiri Strâmba provenea din cumpărături sau danii, astfel un document din 7 decembrie 1601 atestă că egumenul mănăstirii Strâmba ieromonahul Veniamin cumpăra partea de moșie a lui Radul din Strâmba și o dăruiește mănăstirii.

La 12 Octombrie 1609 Radu Șerban, Domnul Țării Românești confirmă mănăstiri Strâmba stăpânire în izvoare peste  $\frac{1}{3}$  din partea lui Dragotă și a fraților lui, cumpărată și dăruită mănăstirii de Stoichiță Râioșanu.

Biserica cu hramul „Sfânta Treime” a mănăstirii Strâmba – Jiu a fost zugrăvită prin contribuția bănească a lui Constantin Râioșanu vel armaș și jupânița Păuna, strănepot al stolnicului Stoichiță Râioșanu. Pronaosul este dominat de tabloul votiv care ocupă pereții de nord, sud și vest în care apare într-un grup de familie ctitorul Stoichiță Râioșanu cu jupâneasa Dochia (soția lui Stoichiță) ținând macheta bisericii în mâini cu strănepotul său Constantin, cu jupâneasa Păuna și cei doi copii Bratu și Ion. Pictura de pe peretele de nord cuprinde familia ctitorului, continuă cu ceilalți strănepoți: Dumitrașcu cu jupâneasa Hârșova, Stamate, Barbu cu

jupâneasa Ilinca, Radu cu jupâneasa Aspra. Peretele de sud îl reprezintă pictat pe nepotul ctitorului jupan Miloș cu jupâneasa Bălașa. Tot pe acest perete, la dimensiuni reduse se află pictat preotul Ion Bâlțeanu (preotul care sluja biserica la acea vreme) și pe Ștefan din Cornea care după atitudinea sa cu înfățișarea umilă cu mâinile încrucișate având o vestimentație simplă care era pictorul bisericii.

La intrarea în pronaos se află pisană cu următorul text: „*Cu vrerea tatălui cu ajutorul fiului cu sevărșirea duhului sfântu amin s-au zidit acetu sf(an)tu locaș d (um)nezeiesc la leatu 7027 (1518) de dum(nea) lui Stochiță Râioșanu velu vistiernic jup(â)neas(a) dum. Dochia și cu nepotul dum. Dochia și cu nepotul dum(nea)lor Miloș vel logofăt i jup(â)neasa dum(nea)lui Bălașa și dinu î(n)tâmplarea vremilor au rămas ne(in)podobit și neînfrum(u)sețat în zugrăveli până la leat 7301 (1793) iar acum cu ajutorul Sf. Troițe dumnealui jupan Constandin Râioșanu vel armaș și cu jupânița ego Păuna făcându salințe au î(n)frum(u)sețat acestu sfânt locaș cu zugrăvel(i) lăuntru și pe afară precum se vede, isprăvându-se zugrăv(itu) în Augustu 25 î(n) zilel(e) prea luminatului domn Ion Alexandru Constandinu Moruș v(oe)v(o)d, fi(i)ndu episcop R(â)mniciului chriochir Nictarie „.*

Biserica cu hramul „Sfânta Treime” de la Strâmba-Jiu ridicată de stolnicul Stoichiță Râioșanu o regăsim și astăzi în centrul mănăstirii, intrarea făcându-se ca și în trecut prin partea de nord a incintei. Construită din cărămidă pe locul vechiului schit Strâmba, monumentul prezintă un plan triconic cu abside pentagonale în exterior și cu o singură turlă octogonală pe o bază pătrată, așezată pe centrul navei.

Exteriorul bisericii se compune dintr-un brâu care împarte fațada în două registre. Fiecare registru este decorat cu panouri dreptunghiulare care se succed ritmic până la pridvor. În registrul de jos, ca și la turlă întâlnim ferestre înalte și strâmte. Deasupra celor două registre găsim același brâu, care se apropie de cornișele acoperișului. Cornișa de la baza turlei se aseamănă cu aceea de la Mănăstirea Dealu.

Lucrările de consolidare și restaurare a bisericii au impus în toamna anului 2008 efectuarea de săpături arheologice preventive în vederea eliberării monumentului de sarcină arheologică.

Cercetările arheologice s-au efectuat atât în interiorul bisericii, cât și în exteriorul fundației și sub aceasta, deoarece s-au executat lucrări de consolidare, prin subzidire cu beton și fier.

Cercetările arheologice preventive au fost impuse și de constructor în exteriorul bisericii prin efectuarea de casete cu dimensiunile de L:2,50 m, l:1,50 m, h:1,60 m în jurul lăcașului de cult. Fundația bisericii avea atât în partea de nord cât și cea de sud o adâncime de 1,40 m, iar sub aceasta

pe toate laturile s-au efectuat subzidiri cu beton și fier.

În zona exterioară a altarului de-a lungul temeliei au fost trasate trei casete cu dimensiunile: C I (2,50 x 1,50 x 1,60 m), CII (2,50 x 1,50 x 1,60 m) și C III (2,50 x 1,50 x 1,60 m). Numai în ultima casetă s-a găsit la – 0,85 m adâncime fragmente de la membrele inferioare și superioare ale unui înhumat. Pe latura de nord a fundației bisericii de la est a naosului a fost deschisă o casetă cu dimensiunile C IV (3 x 1,50 x 1,60 m) unde au fost descoperite la adâncimea de 1,15 m și – 1,20 m fragmente de oase de la un defunct (fragmente de coloană vertebrală, fragmente de la membrele inferioare și superioare). Pe aceeași latură de nord a fost practicăta caseta C V ( 3 x 1,50 x 1,60 m) unde în zona centrală la – 0,95 m s-au găsit oseminte fragmentare de la membrele inferioare și superioare ale unui alt defunct. În continuarea casetei C V cu martor de 0,20 m a fost trasată caseta C VI (3 x 1,50 x 1,60 m) unde în partea de vest a casetei la – 0,90 m adâncime au fost descoperite câteva oase de la un defunct (fragmente de craniu și fragmente de la membrele inferioare). În același context arheologic s-au reperat câteva fragmente de lemn care aparținut unui sicriu în care au fost descoperite câteva fragmente de oase de la membrele superioare și craniu.

Stratigrafia în casetele C IV, C V, C VI, se prezintă identic:

- 0,00 m – 0,12 m (0,15 m) pământ negru
- 0,12m (0,15) m – 0,25 (0,35 m) umplutură cu fragmente de cărămizi și mortar
- 0,25 m (0,35 m) – 1,20 (1,25 m) pământ gălbui cu fragmente de oase umane și cărămizi
- 1,20 m (1,25 m) – 1,60 strat galben

La fundația exterioară a pridvorului a fost efectuată o secțiune S I (L:7,50 x l:1,20 x h:1,50 m) în caroul c:3 al secțiunii la -1,40 m adâncime au fost descoperite oase fragmentare de craniu și de la membrele superioare și inferioare ale unui defunct. În același carou la -0,95 m adâncime au fost găsite două cărămizi din perioada în care a fost construită biserica (la început de secol XVII).

S I are următoarea stratigrafie:

- 0,00 m – 0,08 m (0,10 m) trotuar din piatră de râu
- 0,08 (0,10 m) – 1,30 m (1,35 m) umplutură din mortar și cărămizi în amestec cu pământ roșiatic
- 1,30 m (1,35 m) – 1,50 m pământ brun – gălbui cu fragmente de oase umane
- 1,50 m – 1,60 m strat de pământ galben

Pe latura exterioară de sud a fundației au fost efectuate mai multe casete C VII (3 x 1,50 x 1,60 m), C VIII (3 x 1,50 x 160 m), C IX (3 x

1,50 x 1,60 m), C X ( 3 x 1,50 x 1,60 m).

În C VII (3 x 1,50 x 1,60 m) care a fost deschisă în partea de sud-vest a bisericii au fost descoperite la – 0,85 m în zona vestică oase de la membrele inferioare și superioare ale unui defunct. Caseta C VIII a fost trasată de-a lungul fundației, în continuarea lui C VII iar în zona centrală au fost descoperite la – 0,90 m adâncime fragmente de la membrele superioare și de la un craniu și câteva cărămizi fragmentare de la temelie. În casetele C IX și C X nu au fost descoperite materiale arheologice.

Stratigrafia casetelor pe latura de sud – C VII, C VIII, C IX, C X, este următoarea:

- 0,00 m – 0,12 (0,15 m) strat negru
- 0,12 m(0,15 m) – 0,30 m strat de umplutură cu mortar și cărămizi sparte
- 0,25 m(0,30 m) – 1,20 (1,25 m) strat de pământ gălbui cu fragmente de oase umane și de cărămizi
- 1,20 m (1,25 m) – 1,60 m strat galben lutos

În interiorul bisericii au fost efectuate mai multe secțiuni și casete impuse de constructor în vederea realizării lucrărilor de consolidare necesare conform proiectului.

În naos, în cele patru extremități ale sale au fost trasate patru casete cu dimensiunile de L:2,50m x l:1,50 m x h:1,60 m. În caseta din partea de sud-vest a naosului C XI (2,50 x 1,50 x 1,60 m) au fost descoperite fragmente de oase (de la membrele superioare și craniu, un fragment ceramic iar deasupra de acestea mai multe cărămizi dispuse sub formă de boltă unde au fost depistate oseminte care au aparținut unui înhumat. În celelalte casete C XII, C XIII, C XIV, din interiorul naosului care au aceleași dimensiuni nu au fost sesizate vestigii arheologice.

La intrarea în pronaos pe axul nord-sud a fost efectuată secțiunea S II (L:4,80 m x l:0,60m x h:1,40 m), negăsindu-se materiale arheologice.

La intrarea în naos s-a făcut o altă secțiune S III (5,80 m x 0,60 m x 1,20 m) unde în zona de nord au fost descoperite în caroul c 4 la – 0,65 m adâncime fragmente de la membrele superioare și inferioare și o parte din craniul unui defunct.

S III are orientarea nord-sud și prezintă următoarea stratigrafie :

- 0,00 m - 0,05 m pământ negru
- 0,05 – 0,12 m (0,20 m) pământ cărămiziu sfărâmbicios
- 0,12 m (0,20 m) – 1,10 m pământ negru brun cu fragmente de oase umane
- 1,10m – 1,20 m strat galben

În fața altarului a fost trasată secțiunea S IV (4,70 x 0,60 x 1,20 m) de unde nu s-au recuperat materiale arheologice.

Secțiunea S V (4,30 m x 0,60 m, 1,20 m) a fost trasată în interiorul altarului, iar în caroul c:3, la – 0,80 m adâncime au fost descoperite oase de la membrele superioare și inferioare ale unui înhumat. S V are următoarea stratigrafie:

- 0,00 m – 0,15 m pământ negru
- 0,15 m – 0,25 m (0,28 m) pământ galben roșiatic
- 0,25 m (0,28 m) – 1,08 m (1,15 m) pământ negru brun, cu oase umane
- 1,08 m (1,15 m) – 1,20 m strat galben lutos

În interiorul bisericii s-a săpat pe toată suprafața până la -0,25 – 0,30 m adâncime pentru a se pune pietriș peste care se vor adăuga dulapi de stejari în vederea amplasării pardoselii. Nu au fost sesizate vestigii arheologice.

Investigațiile arheologice preventive efectuate cu prilejul lucrărilor de consolidare și restaurare a bisericii cu hramul „Sfânta Treime” a Mănăstirii Strâmba – Jiu ne obligă să concluzionăm următoarele: au fost descoperite oase umane de la înhumați atât în exteriorul cât și în interiorul monumentului, care au aparținut unor membri ai comunității monahale.

Alături de aceste oseminte au fost descoperite și câteva fragmente ceramice și cărămizi din secolul al XVII-lea.

Biserica cu hramul „Sfânta Treime” a Mănăstirii Strâmba – Jiu, oraș Turceni, județul Gorj pe baza descoperirilor arheologice și coroborate cu documentele vremii, cât și pisană de pe monument reiese că a fost construită de Stoichiță Răioșanu, logofăt, vistier și mare postelnic, la începutul secolului al XVII – lea (1603).

În concluzie pe baza cercetărilor arheologice preventive desfășurate în toamna anului 2008 și la începutul anului 2009 la Biserica cu hramul „Sfânta Treime” mănăstirea Strâmba – Turceni, considerăm că s-a realizat eliberarea terenului de sarcină arheologică.

**2.** Pe actualul amplasament al bisericii „Sfântul Nicolae” și „Sfinții Voievozi”, din satul Brănești, comuna Brănești, documentele amintesc că a existat un alt lăcaș din lemn construit la 1794, așa cum atestă și inscripția de pe piciorul Sfintei mese care s-a păstrat și unde se regăsește următorul text: „Acest sfânt lăcaș a fost construit în locul altuia ruinat.”

Biserica de lemn a fost dezafectată în anul 1854, locul ei fiind luat de actualul edificiu din zid, a cărei construcție a început în același an și s-a terminat la 28 decembrie 1859, după cum arată pisană: „Care s-a sfințit cu Arhipăstoreasca binecuvântare întru fericire amintitului Episcop al Eparhiei Râmnicului – Noul – Severin, Calinic, de Prea Cucernicul Protopop al vechii plase a Jiului, Ioan Petrescu, fost mai târziu profesor și director al Seminarului Râmnicu Vâlcea”



Ctitor este amintit Preotul Constantin Cocoroveanu din Ionești, cu toată cheltuiala lui, ajutat fiind de locuitorii din Brănești și Ionești.

Biserica de zid a fost înzestrată de fondator cu trei clopote și o toacă de fier. Pe clopotul cel mare se află următoarea inscripție: „acest clopot s-a dăruit de Preotul Constantin Cocoroveanu la biserica satului Brănești cu hramul Sfântul Nicolae și Sfinții Voievozi. Pesta 1858.”, iar pe cel mijlociu era alta: „Acest clopot s-a făcut cu cheltuiala preotului Constantin Cocoroveanu și Ilie M. Nicolau și s-a dăruit bisericii din Brănești în anul 1864. Pesta”.

Lucrările de consolidare și restaurare a bisericii „Sfântul Nicolae” și „Sfinții Voievozi”, din satul Brănești, au impus în anul 2007 efectuarea de săpături arheologice preventive în vederea eliberării monumentului istoric de sarcina arheologică.

Cercetările arheologice s-au făcut în interiorul bisericii, cât și în exteriorul ei, în jurul fundației cât și sub aceasta, deoarece au fost efectuate lucrări de consolidare a monumentului prin subzidire cu beton și fier.

Cercetările arheologice preventive au fost impuse și de constructor în exteriorul bisericii prin efectuarea de casete cu dimensiunile de: L: 2,50m; l: 1,30m; h: 1,50m în jurul lăcașului.

Temelia bisericii avea în partea de est o adâncime de 0,40-0,50m și se termina în partea de vest cu o înălțime de 1,20-1,30m. Sub această atâț pe latura de sud cât și de nord s-au efectuat subzidiri cu beton și fier. Pe latura de nord s-a deschis o casetă C I la capătul de est cu dimensiunile de 2,50x1,30x1,50m. La adâncimea de -0,90m au fost descoperite oase de la un defunct (craniu fragmentar, coaste și fragmente de la membrele inferioare și superioare). În caseta C II cu dimensiunile de 4,50x1,30x1,60m situată în apropierea primei casete, la -0,70m adâncime a fost descoperit un alt înhumat (craniu, coaste, membre inferioare). Poziția craniului era orientată spre est. În apropierea oaselor s-au găsit fragmente de lemn de la sicriul decedatului.

De-a lungul temeliei pe latura de sud au fost practicate alte casete, în unele din ele găsindu-se material arheologic constând din oase umane, bucăți de cărămidă din perioada respectiva și puține fragmente de vase utilizate la practicile rituale. Astfel, în caseta C III (1,50x1,30; h: 1,40m) în zona de vest a temeliei la -0,80m au fost descoperite oseminte de la membrele inferioare și superioare ale unui înhumat. În caseta C IV care măsoară aceleași dimensiuni, ca cea precedentă au fost descoperite alte oseminte umane (craniu, fragmente de la membrele superioare și inferioare) la o adâncime de -0,90m.

În casetele C V și C VI cu aceleași dimensiuni (1,50x1,30; h: 1,40m)

nu au fost sesizate materiale arheologice. În caseta C VII care măsoară 2,50x1,30x1,80m situată de asemenea în partea de sud a temeliei a fost descoperit la -1,30m adâncime fragmente de lemn de la un scriu și oseminte umane (fragmente de craniu, coaste, membre superioare și inferioare).

În zona exterioară a altarului de-a lungul temeliei au fost executate doua casete C VIII și C IX având dimensiunile de 2x1,50x1,50m respectiv 2,50x1,50x1,80m. În caseta C VIII care a fost realizată la vârful arcului descris de absida altarului, la -0,90m au fost recuperate oase de la craniu, fragmente din coloana vertebrală și de la membrele inferioare. La sud de această casetă s-a trasat caseta C IX unde au fost descoperite la -1,10m adâncime fragmente de la un craniu și fragmente de la membrele superioare ale unui defunct. Lângă și sub fundația de sud a bisericii în zona exterioară a pronaosului s-a efectuat caseta C X cu dimensiunile de 2,50x1,50x1,50m, iar la -1,20m adâncime au fost descoperite fragmente de cărămidă din perioada respectivă.

În interiorul monumentului au fost practicate 4 secțiuni situate pe lățimea bisericii care au afectat temeliile interioare nedescoperindu-se materiale arheologice

Totodată, în interiorul bisericii s-a săpat pe toată suprafața până la -0,30m pentru a se pune pietriș nereperându-se cu această ocazie vreun material arheologic.

Realitățile arheologice întâlnite cu prilejul lucrărilor de consolidare a bisericii din satul Brănești conduc la concluzia că aceasta suprapune un cimitir pe latura de sud în zonele exterioare pronaosului și naosului, precum și în afara altarului descoperindu-se oase umane întregi sau fragmentare, cărămizi de epocă și resturi ceramice de la vase utilizate în practicile rituale.

Inventarul arheologic descoperit la biserica „Sfântul Nicolae” și „Sfinții Voievozi”, din satul Brănești, se încadrează cronologic la începutul secolului al XIX-lea și a doua parte a aceluiași veac.

**3. Localitatea Urdari, este amplasată în sud-vestul județului la peste 50 km de reședința județului, Târgu Jiu.**

Biserica, monument istoric, ce are hramul „Sf. Nicolae și Ioan Botezătorul” se află pe partea dreaptă a Drumului Județean 674 Turceni-Gârbov-Urdari-Fărcăsești-Rovinari, pe malul drept al râului Jiu ce străbate localitatea de la N la S.

Lăcașul de cult a fost ctitorit pe proprietatea lui Costache Urdăreanu, pentru nevoile clăcașilor de pe moșia lui, din fondurile acestuia. Debutul lucrărilor a fost în anul 1818, iar finalizarea și sfințirea s-au realizat în 1836 de către Zamfir Urdăreanu, ginerele lui Dumitrache Urdăreanu, care



era preot al satului.

În 1891, biserica a fost consolidată cu tiranți metalici și a fost refăcută învelitoarea de către preotul Zamfir Roman împreună cu Dumitru Morarețu.

La cutremurul din 1938 s-au produs fisuri în zidărie pe direcția E-V, respectiv la pereții altarului, naosului, pronaosului și pridvorului. Pisania din interiorul bisericii ce se află deasupra ușii de la intrare are următorul text: "Această sfântă și dumnezeiască biserică ce să prăznuiește hramul sfântului Nicolae și sfântului Ioan Botezătorul s-a început din temelie în zilele preaînălțatului nostru domn Gheorghe Caragea voievod cu blagoslovenia fostului episcop Galațion începută de răposatul Ion Săut Costache Urdăreanu și cu ajutorul celorlalți urdăreni și s-a săvârșit în zilele preaînălțatului nostru domn Dumitru Ghica voievod, episcop fiind părintele nostru Neofit Râmnicul al acestei eparhii și cu cărmuitorul al sfintei Mitropolii cu toată cheltuiala Zamfir zăt polcovnicul Dumitrache și Ion zăt Stan Eromonah Urdăreanu cu ajutorul și din partea locuitorilor satului Urdari. Anul 1836, octombrie 6 Dobre Zugravul."

Lucrările de consolidare și restaurare la biserica „Sf. Nicolae și Sf. Ioan Botezătorul” din satul Urdari, au impus în anul 2008 efectuarea de investigații arheologice preventive în vederea eliberării monumentului de sarcină arheologică.

Cercetările arheologice s-au întreprins în interiorul bisericii, cât și în exteriorul ei în jurul fundației, cât și sub aceasta, deoarece au fost efectuate lucrări de consolidare a monumentului istoric, prin subzidirea cu beton și fier.

Cercetările arheologice preventive au fost impuse și de constructor în exteriorul bisericii prin efectuarea unor casete cu dimensiunile: L: 3 m; l:1,50 m, h:1,50 m.

Temelia bisericii, realizată din cărămidă legată cu mortar, avea o adâncime cuprinsă între 0,80 și 1,10 m. Sub aceasta pe toate laturile ei s-au efectuat subzidiri cu beton și fier. Pe latura de N a temeliei s-a deschis o casetă CI cu dimensiunile: 3 x 1,50 x 1,50 m. La adâncimea de -1,10 m au fost descoperite oase de la un defunct (fragmente de craniu și de la membrele inferioare și superioare). În CII trasată, la 0,20 m E de C I are dimensiunile de 6 x 1,50 x 1,50 m, la -0,85 m adâncime au fost descoperite oseminte de la un alt înhumat (coaste, fragmente de la membrele inferioare și de craniu).

În zona exterioară a altarului paralel cu fundația au fost deschise trei casete cu dimensiunile: C III (3 x 1,50 x 1,50 m), C IV (3 x 1,50 x 1,50 m), C V (3,50 x 1,50 x 1,50 m). În C III, care a fost realizată la vârful arcului descris de absida altarului, la -0,85 m și -0,90 m au fost descoperite

oase de la un defunct (fragmente de craniu și de la membrele superioare și inferioare). Din caseta C IV au fost recuperate oseminte fragmentare de la membrele inferioare și superioare ale unui alt defunct. În caseta C V, trasată în partea de SE a altarului la, -0,80 m au fost descoperite fragmente de la membrele inferioare și de craniu care au aparținut unui alt defunct.

Pe latura exterioară de S a temeliei au fost efectuate mai multe casete CVI (3 x 1,50 x 1,50 m) în care au fost descoperite la 0,95 m oase umane (fragmente de craniu și de de la membrele superioare și inferioare). La 0,20 m S de temelia pronaosului a fost investigat un mormânt al familiei Urdărenilor unde au fost descoperite doar câteva fragmente ceramice și oase umane.

În celelalte casete, CVII, CVIII, CIX, CX, cu dimensiunile de 2,50 x 1,50 x 1,50 m de pe latura sudică nu au fost sesizate materiale arheologice.

În zona exterioară a pridvorului s-a deschis caseta CXI cu dimensiunile de 4 x 1,50 x 1,50 m unde au fost găsite câteva cărămizi din perioada construirii bisericii.

În interiorul bisericii au fost practicate mai multe secțiuni impuse de constructor pentru lucrările de consolidare pe care le-a efectuat. În pridvor, pe axul N-S în apropierea intrării în biserică s-a efectuat SI (L:5,80 x l:0,50 x h:0,60 m) și nu au fost descoperite materiale arheologice.

La intrarea în pronaos, pe axul N-S a fost practică o altă secțiune SII (5,80 x 0,50 x 0,60 m) și nu s-au găsit vestigii arheologice. La intrarea în naos, pe axul N-S a fost trasată SIII (5,60 x 0,50 x 0,60 m), negăsindu-se materiale arheologice.

La intrarea în altar, a fost deschisă SIV (5,60 x 0,50 x 0,60 m) și nu au fost reperate materiale arheologice.

În naos au fost trasate SV și SVI, în diagonală, cu dimensiunile de 6,20 x 0,50 x 0,60 m nedescoperindu-se urme arheologice.

Totodată, în interiorul bisericii s-a săpat pe toată suprafața până la -0,30 m pentru a se pune pietriș pentru pardoseli, dar nu s-au descoperit materiale arheologice.

Descoperirile arheologice efectuate cu prilejul lucrărilor de consolidare și restaurare a bisericii din satul Urdari, ne conduc la concluzia că acest monument suprapune un cimitir pe latura de N și S în zonele exterioare pronaosului, naosului precum și în afara altarului, descoperindu-se oase umane întregi sau fragmentare. Alături de cărămizi s-au recuperat și fragmente de la vasele care au fost utilizate ca inventar funerar.

Inventarul arheologic descoperit la biserica „Sf. Nicolae și Sf. Ioan

Botezătorul” din satul Urdari, coroborate cu documentele vremii și pisania de pe monument, se pot încadra cronologic la începutul sec. XIX și în a doua parte a aceluiași veac.

### **BIBLIOGRAFIE SELECTIVĂ:**

*Documenta Romaniae Historica*, B, XVI.

Nicolae Stoicescu, *Bibliografia localităților și monumentelor feudale din România, I, Țara Românească ( Muntenia, Oltenia și Dobrogea)* vol. I, Editura Mitropoliei Olteniei, Craiova 1970.

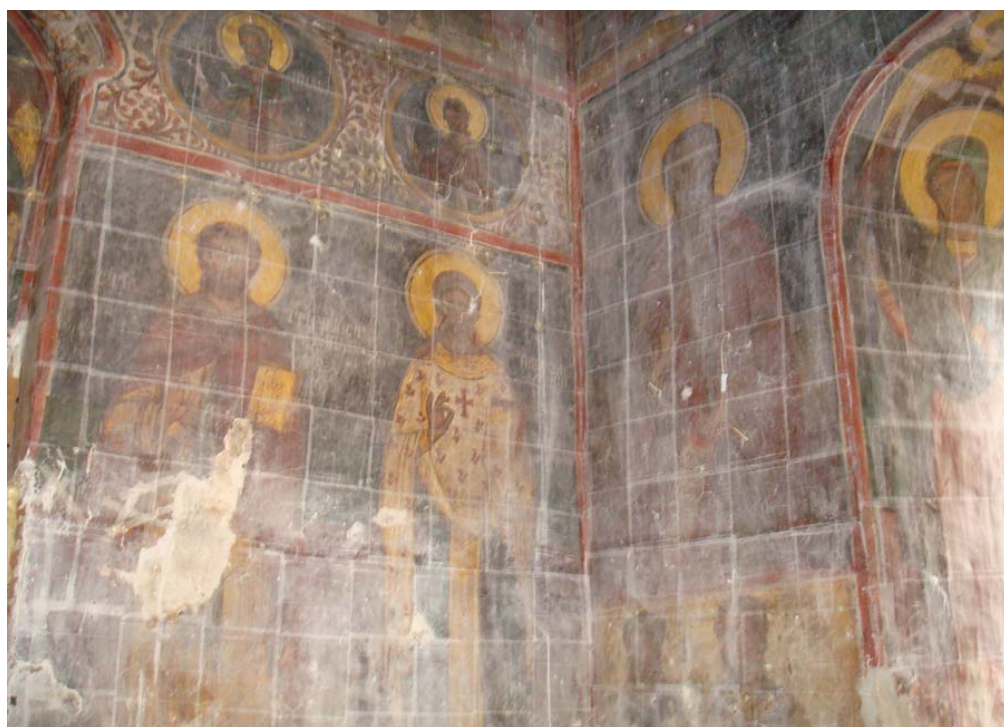
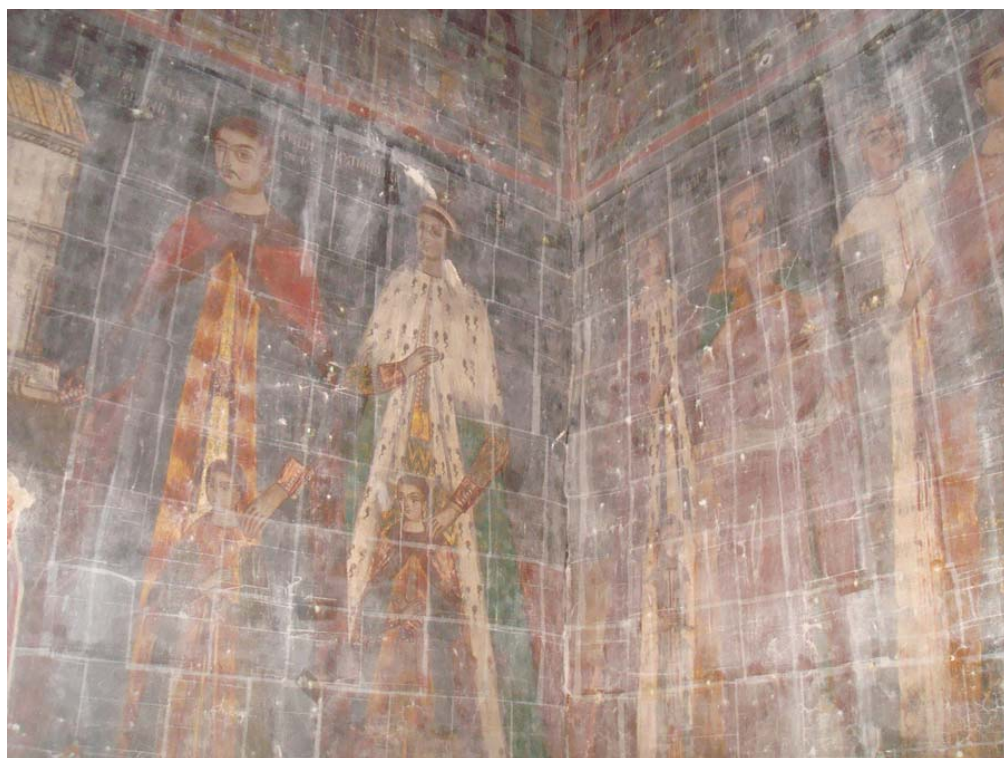
Alexandru Ștefulescu, *Gorjul istoric și pitoresc*, Tg-Jiu, Tipografia N.D. Miloșescu, 1904

Idem, *Strâmba*, Tg-Jiu, Tipografia N.D. Miloșescu, 1906.

## Anexe



Pl. I: Mănăstirea Strâmba-Jiu



Pl. II: Mănăstirea Strâmba-Jiu ctitorii mănăstirii





Pl. III: Mănăstirea Strâmba-Jiu. Aspect de săpătură





Pl. IV: Mănăstirea Strâmba-Jiu Aspect de săpătură



Pl. V: Mănăstirea Strâmba-Jiu Aspect de săpătură