

## **Cercetările arheologice preventive în siturile de epocă romană de la Bumbesti Jiu, județul Gorj din anii 2013 și 2014, în vederea reabilitării DN 66 (E 79).**

*Gheorghe Calotoiu, Vasile Marinoiu,  
Dumitru Hortopan, Adina-Gabriela Cotorogea*

**Cuvinte cheie:** *Epoca romană, castru cu zid de piatră, castru de pământ, therme, monede, fibule, fragmente ceramice, vicus militar, Bumbesti Jiu „Gară”, „Vârtop”, cercetare arheologică preventivă, reabilitare DN 66.*

**Key words:** *Roman age, stone wall castrum, earth castrum, therme, coins, broches, ceramic fragments, military vicus Bumbesti Jiu „Gară”, „Vârtop”, preventive archeological research, rehabilitation of DN 66.*

### *Abstract*

*The preventive archeological research from 2013, led by the Gorj County Museum on the 66 national road (E79), in the roman castrum area – the military vicus from Bumbesti-Jiu „Vârtop” and the military vicus from Bumbesti-Jiu „Gară” – had the main purpose of clearing that area of the archeological load in order to rehabilitate the national road.*

*In the military vicus from Bumbesti-Jiu „Gară” were identified, due to the archeological diggings, walls from roman dwellings, a rigola and walls from a loft.*

*In these dwellings, were discovered bricks, shingles, tiles, roman ceramic vessels, broaches, coins (Faustina and Geta), harness pieces, spear tops, buckle fragments, bolts, etc.*

*We also discovered ceramic fragments ornated with „the snake” motive, fragments of amphorae, glass fragments, etc.*

*The new discovered thermae room, the neighbouring walls and the walls from the mentioned sites will be preserved and kept „in situ” by the designer and the constructor.*

### **1. Castrul cu val de pământ și vicusul militar din punctul „Vârtop” și vicusul militar din punctul „Gară” – campania 2013.**

În perioada iunie-septembrie 2013 un colectiv de arheologi de la Muzeul Județean Gorj format din Gheorghe Calotoiu – responsabil, Dumitru Hortopan și Adina-Gabriela Cotorogea, au desfășurat cercetări arheologice preventive pe DN

66 (E 79) în zona castrului cu val de pământ și vicusului militar de la „Vârtop” Bumbești-Jiu și vicusul militar de la Bumbești-Jiu „Gară”. La cercetările arheologice preventive de la Bumbești-Jiu a participat de asemenea Ion Cernitoiu de la Muzeul Județean Gorj.

Reabilitarea DN 66 (E 79) Rovinari – Bumbești Jiu, în perimetrul km 48+900 și 93+500 a reprezentat motivul desfășurării săpăturilor de cercetare arheologică preventivă de o parte și de alta (4 m) a DN 66 (E 79) în zona sitului arheologic de epocă romană de la Bumbești Jiu. În acest sens am procedat la efectuarea de săpături arheologice preventive prin deschiderea a 40 de secțiuni arheologice cu dimensiuni variabile.

Zona se află situată de o parte și de alta (câte 4 m) a DN 66 (E 79) Târgu Jiu-Petroșani, pe o terasă a râului Jiu, de la km 89+200 în sud până la km 90+820 în nord.

Rolul cercetării a fost obținerea tuturor informațiilor în urma investigațiilor arheologice preventive și înregistrarea datelor privind stratigrafia siturilor, identificarea complexelor și descoperirea de materiale arheologice în urma săpăturilor efectuate.

În sectorul A (km 90+825 - km 90+730) au fost deschise patru secțiuni: S.1 cu dimensiunile de 37 x 2 m, S.2=73 x 2 m, S.3=28 x 2 m, S.4=28 x 2 m.

Săpătura a fost realizată manual în toate secțiunile efectuate pe șantierul arheologic.

Sectorul B cuprinde perimetrul de la sud de podul pe sub care trece pârâul Vârtop.

În sectorul B (km 90+640 - km 90+440) au fost deschise 4 secțiuni: S.5=32 x 1,8 m (la vest de DN 66) între calea ferată și drumul național; S.6=37 x 2 m; S.7 și S.8, în zona termelor romane (cercetate anterior în anii 2000 – 2007).

Tot în aceeași zonă spre sud pe partea de est a DN 66 (E79) au mai fost deschise două secțiuni de control: S.9=10 x 2 m și S.10=35 x 2 m spre podul care trece peste calea ferată Târgu Jiu-Petroșani.

Sectorul C (km 90+140-89+775 la nord de castrul cu zid de piatră de la Bumbești-Jiu „Gară”) de la podul de peste calea ferată spre sud pe DN 66 (E 79), 4 m de o parte și de alta a drumului național Tg-Jiu-Petroșani.

Au fost săpate secțiunile S.11/1=66x2 m; S.11/2= 62x2 m; S.12=62x2m; S.13=15x2 m; S.14=10x2 m; S.15=30x2 m; S.16=25x2 m; S.17=18x2m; S.18=50x1,80 m; S.19=51x1,80 m; În S.20=55x2,5 m între C.19 și C.28 s-a descoperit un zid cu o lungime de 8,60 m și o grosime de 0,50 m, paralel cu DN 66 (E 79); S.21=78x2 m. În C.38 a fost identificat un zid de piatră cu o lățime de 0,70 m, care se întinde pe direcția est-vest perpendicular pe DN 66 (E 79) pe o lungime de 0,70 m;

S.22=53x3 m a fost trasată în fața castrului roman pe DN 66 (E 79), pe partea de est, la 1 m de marginea drumului au fost identificate două ziduri paralele

perpendiculare pe DN 66 Târgu Jiu-Petroșani.

Zidurile sunt intersectate de o rigolă orientată nord-sud paralelă cu DN 66 (E 79), care se mai pastrează pe o lungime de 36 m și o lățime de 0,60 m.

Zidul din partea de nord are o lungime de 3,45 m și o lățime de 0,60 m iar cel de sud are o lungime de 3 m și o lățime de 0,60 m.

Zidurile sunt paralele între ele și perpendiculare pe DN 66 (E 79) între acestea existând o distanță de 3,90 m.

În sectorul D (km 89+720 - km 89+210) situat la sud de castrul de piatră de la Bumbesti-Jiu, pe DN 66 (E 79), având 4 m de o parte și de alta a acestuia, au fost deschise secțiunile: S.23=45 x 2 m aflată în fața castrului cu zid de piatră, Bumbesti-Jiu „Gară”, zona de vest a DN 66 (E 79); S.24=45 x 2 m; S.25=165 x 2 m au fost trasate spre sud de S.23 unde au fost descoperite sporadic fragmente ceramice în stratul arheologic.

S.26=138 x 2 m a fost trasată în partea de est a DN 66 (E 79). Între C.8 și C.9 a fost identificat un zid lung de 2,50 m, perpendicular pe DN 66 (E 79), iar între C.15 și C.16 un alt zid lung de 2,58 m și lat de 0,60 m.

Între C.59-C.73 a fost descoperit un zid de 13,90 m lungime și 0,70 lățime de la două încăperi ale unei locuințe romane. Încăperea de la sud are o lungime a zidului de 7 m și o lățime de 0,70 m. Spre sud, acest zid se unește cu altul lung de 4,20 m și gros de 0,70 m.

Spre nord, zidul de 13,90 m se unește cu un alt zid, din care se mai păstrează pe o lungime de 1,10 m și o lățime de 0,70 m. De la acest zid din partea de nord, 5 m spre sud din zidul de 13,90 m pornește spre vest, un alt zid despărțitor, lung de 1,60 m și gros de 0,70 m.

S.27, S.29, S.30, S.32, S.33, S.35, S.37, S.38, S.39 au fost săpate pe partea de vest a DN 66 (E 79) la diferențe mici între ele. Stratigrafia acestor secțiuni este în mare parte aceeași.

În S.27 în C.3 și C.4 m în nivelul arheologic (-0,35/0,40 -0,55/0,60 m) au apărut fragmente ceramice sporadice. În S.29 avem următoarea stratigrafie:

0-0,25/-0,35 m sol vegetal;

-0,25/0,35 -0,55/0,60 m strat arheologic, cenușiu;

-0,55/0,65 m sol galben, steril din punct de vedere arheologic.

Între C.22 și C.24 au fost depistate în stratul arheologic fragmente ceramice provenite de la vase (chiupuri, amfore, castroane) și fragmente de cărămizi.

În S.30 între C.12 și C.13 au fost descoperiți la adâncimea de -0,48 m bolovani de râu dispuși în formă circulară (un bazin) cu dimensiunile de 1x1 m care se adâncește până -1,10 m, unde au fost depistate fragmente ceramice de la vase și fragmente de cărămizi.

În S.32, S.33, S.35 au fost descoperite în nivelul arheologic (0,35/0,45 -0,55/0,60 m) fragmente ceramice sporadice, iar în S.28, S.31 și S.34 la est de DN 66 (E 79) situația a fost similară.

În S.36 între C.45 și C.56 în nivelul arheologic au fost depistate fragmente provenite de la vase (castroane, cănițe, chiupuri, amfore), un fragment ceramic ce are ca ornament un șarpe. Între C.49 și C.54 pe o suprafață de 4x5 m au fost descoperite mai multe pietre de râu deranjate la o adâncime de -0,58-0,67 m.

S.40, secțiune de control spre sud, unde nu s-a identificat material arheologic.

S.37, S.38, S.39 au fost săpate la vest de DN 66 (E 79).

În S.37, S.38 a fost descoperit în nivelul arheologic (-0,35/0,45-0,55/0,65 m) material arheologic puțin, constând în fragmente ceramice (castroane, chiupuri, amfore).

În S.39 între C.34 și C.38 în nivelul arheologic (-0,35/0,45 -0,55/0,65 m) au fost depistate o piesă de harnașament, o fusaiolă, o mârgea, fragmente ceramice, fragmente de sticlă, fragmente de cărămizi, țigle, piroane.

Situația stratigrafică a sectorului A, înregistrată pe toate profilele celor patru secțiuni este cu mici diferențe aceleași.

La vest și est de DN 66 (E 79) în castrul cu val de pământ de la Vârtop întâlnim următoarea stratigrafie :

0-0,25/0,35 m strat vegetal ;

-0,25/0,35 -0,55/0,65 m strat arheologic cu puține materiale arheologice, de culoare cenușie ;

-0,55/0,65 m strat galben, steril din punct de vedere arheologic

În S.2 între C.2 și C.4 a fost sesizată o groapă care se adâncește până la -1,20 m, unde s-au descoperit cărămizi, fragmente de țigle și de vase (chiupuri, castroane, amfore).

La est de DN 66 (E 79) în S.1, S.3, S.4 în stratul arheologic la adâncimea de -0,40/ - 0,55 m a fost surprins, sporadic, material arheologic. În S.4 între C.14 și C.15 a fost sesizată o groapă care se adâncește până la -1,40 m, unde au fost descoperite cărămizi, țigle și vase fragmentare.

În sectorul B (în zona termelor romane) pe DN 66 (E 79) au fost deschise 4 secțiuni.

S.5 se află la vest de DN 66 (E 79) unde în stratul arheologic au fost depistate sporadic fragmente ceramice.

Stratigrafic S.6 se prezintă în felul următor:

0-0,25/0,35 m strat vegetal;

-0,25/0,35 -0,80/1,10 m strat arheologic cu ziduri, pile, ceramică, de culoare cenușie;

-0,80/1,10 m strat galben, steril arheologic.

În aceeași zonă spre sud pe partea de est a DN 66 (E 79) au mai fost deschise două secțiuni de control, S.7 și S.8 unde în stratul arheologic (-0,40/0,45 -0,55/0,65 m) au fost găsite fragmente ceramice. Spre podul care trece peste calea

ferată pe aceeași parte a DN 66 (E 79) au mai fost săpate S.9 și S.10 unde în stratul arheologic au fost depistate puține fragmente ceramice.

În sectorul C situația stratigrafică se grupează pe profile stratigrafice apropiate în secțiunile S.11/1 și S.11/2, în stratul arheologic (-0,35/0,45 -0,55/0,65 m) fiind descoperite fragmente ceramice sporadice.

S.12, S.13, S.14, S.15, S.17 dispuse la est de marginea DN 66 (E 79) prezintă în general aceeași stratigrafie:

0 -0,25/0,35 m strat vegetal ;

-0,25/0,35 -0,55/0,65 m strat arheologic cu puțin material arheologic, de culoare cenușie ;

-0,55/0,65 strat galben, steril din punct de vedere arheologic

S.16, S.18, S.20 săpate la vest de DN 66 (E 79). S.16 și S. 18 au stratigrafii apropiate.

În stratul arheologic (-0,25/0,35 -0,55/0,65 m) au fost descoperite materiale arheologice (cărămizi și țigle fragmentare, fragmente ceramice de la vase de uz casnic). În S.18 în C.1 la -0,62 m adâncime a fost descoperită o monedă de la împărăteasa Faustina, iar între C.5 și C.6 fragmente ceramice de la amfore, chiupuri, castroane și piroane.

În S.20 între C.2 și C.6 au fost depistate la adâncimea de -0,56 m, două fibule de bronz, un fragment ceramic cu ornament reprezentând un șarpe, o gresie, fragmente de sticlă, fragmente de cărămizi, vase fragmentare, un vârf de săgeată, piroane, un vârf de sulită.

În C.49 a fost descoperite la adâncimea de -0,58 m o cataramă fragmentară și un buton din bronz.

Între C.19 și C.28 a fost identificat la adâncimea de -0,25 m un zid de piatră legat cu pământ paralel cu DN 66 (E 79) lung de 8,60 m și gros de 0,50 m.

Tot în sectorul C au fost săpate S.21 și S.22 la est de marginea DN 66 (E 79) în vicusul militar de la Bumbești-Jiu - „Gară”.

În S.21, în C.38 a fost identificat un zid de piatră cu o grosime de 0,70 m și o lungime de 0,70 m. A fost descoperit la -0,35 m adâncime, fiind în direcționat est-vest.

Între C.40-C.43 în nivelul arheologic (-0,35/0,45 -0,55/0,65 m) au fost depistate fragmente ceramice provenite de la olane, cărămizi, țigle și vase (castroane, chiupuri, amfore etc.).

S.22 a fost trasată în fața castrului cu zid de piatră în partea de est a DN 66 (E 79) În C.9 a fost identificat un zid de piatră legat cu pământ direcționat est-vest pe o lungime de 3,45 m, cu o lățime de 0,60 m și înălțimea de 0,25 m. La 4 m sud de acesta a fost descoperit un alt zid paralel cu primul și perpendicular pe DN 66 (E 79), lung de 3 m și lat de 0,70 , cu o înălțime de 0,50 m..

Între primul zid și al doilea este o distanță de 3,90 m.

Aceste două ziduri sunt intersectate de o rigolă nord-sud lungă de 36 m și lată de 0,60 m, aflată la o adâncime de 0,60 m.

În afara zidurilor și în interiorul lor au fost depistate în stratul arheologic (-0,45/0,50 -0,80/1,10 m) multe fragmente din ceramică: cărămizi, țigle, olane, vase; piroane, fragmente de sticlă.

În interiorul locuinței la 0,15 m nord de zidul de sud și -0,58 m adâncime s-a descoperit un opaiț cu ștampila „ARMENI” și o fibulă de bronz.

Situația stratigrafică a sectorului D cuprinde secțiunile S.23, S.24, S.25, efectuate de o parte și de alta a DN 66 (E 79) care se prezintă astfel:

0-0,25/0,35 m strat vegetal

-0,25/0,35 -0,55/0,65 m strat arheologic de culoare cenușie

-0,55/0,65 m sol galben steril arheologic

S.26 are dimensiunile 138 x 2 m.

Stratigrafia secțiunii 26:

0 -0,25/0,35 m sol vegetal;

-0,25/0,35 -1,10/1,20 m nivel arheologic cenușiu;

-1,10/1,20 m sol galben, steril arheologic.

Între C.8 și C.9 a fost identificat un zid din piatră de râu legat cu pământ cu o lungime de 2,50 m și o grosime de 0,60 m orientat est-vest, perpendicular pe DN 66 (E 79), iar între C.15 și C.16 un alt zid lung de 2,58 m și lat de 0,60 m.

Între ziduri în nivelul arheologic a fost evidențiată multă zgură de cupru, fragmente de țigle, cărămizi, de vase de uz casnic și sticlă.

Putem considera că între C.9 și C.16 a fost un atelier de prelucrat bronzul în epoca romană. De-a lungul S.26 în nivelul arheologic apare material arheologic (vase fragmentare, fragmente de cărămizi și țigle).

Între C.59 și C.73 a fost descoperit un zid din piatră de râu legat cu pământ, lung de 13,9 m și lat de 0,70 m cu o înălțime de 0,73 m de la două încăperi romane. Încăperea de la sud are o lungime a zidului de 7 m și o grosime de 0,70 m, din nord spre sud pe DN 66 (E 79). Spre sud acest zid se unește cu altul lung de 4,20 m și gros de 0,70 m pornind spre est. Spre nord zidul de 7 m se unește cu alt zid din care se păstrează 1,10 m lungime, având o lățime de 0,70 m. De la acest zid din partea de nord 5 m spre sud din zidul de 13,9 m pornește un alt zid despărțitor spre est, lung de 1,60 m și gros de 0,70 m.

În aceste două încăperi s-au descoperit: două monede, una aparține împăratului Geta (la adâncimea de -0,88 m lângă zidul de sud) iar cealaltă este ilizibilă, o piesă de harnașament, fragmente ceramice de la vase romane, fragmente de cărămidă și țiglă, piroane, fragmente de sticlă.

S.27, S.29, S.30, S.32, S.33, S.35, S.37, S.38, S.39 au fost săpate pe partea de vest a DN 66 (E 79).. Stratigrafia acestor secțiuni este în mare parte aceeași.

În S.27 în C.3 și C.4 m în nivelul arheologic (0,35/0,40-0,55/0,60) au apărut puține fragmente ceramice. În S.29 avem următoarea stratigrafie:



0 -0,25/0,35 m sol vegetal ;

-0,25/0,35 -0,55/0,70 m strat arheologic, cenușiu;

-0,55/0,70 m sol galben, steril din punct de vedere arheologic.

În S.29 între C.22 și C.24 au fost depistate în nivelul arheologic fragmente ceramice provenite de la vase (chiupuri, amfore, castroane) și fragmente de cărămizi.

În S.30 între C.12 și C.13 au fost descoperiți la adâncimea de -0,45 m bolovani de râu zidiți dispuși în formă circulară (un bazin) cu dimensiunea deschiderii de 1x1 m care se adâncește până -1,10 m, unde au fost depistate fragmente ceramice de la vase și fragmente de cărămizi.

În S.32, S.33, S.35 au fost sesizate în nivelul arheologic (0,40/0,45 -0,55/0,65 m) fragmente ceramice sporadice, iar în S.28, S.31 și S.34 la est (4 m) de DN 66 (E 79) situația este similară.

În S.36 între C.45 și C.56 în stratul arheologic au fost depistate fragmente ceramice provenite de la vase (castroane, cănițe, chiupuri, amfore, capace), un fragment ceramic ornamentat cu motivul șarpelui. Între C.49 și C.54 pe o suprafață de 4x5 m au fost descoperite mai multe pietre deranjate la o adâncime de -0,58 -0,67 m.

S.40 este o secțiune de control trasată în zona de sud a vicusului militar unde nu s-a identificat material arheologic.

S.37, S.38, S.39 au fost săpate pe marginea de vest a DN 66 (E 79).

În S.37, S.38 a fost descoperit în nivelul arheologic (-0,35/0,40 -0,55/0,60 m) material arheologic sporadic.

În S.39 între C.34 și C.38 în nivelul arheologic (-0,35/0,45 -0,55/0,65 m) au fost descoperite: o piesă de harnașament din bronz, o fusaioală, o mărgea, fragmente ceramice, piroane, fragmente de sticlă.

În sectorul B pe partea de est a DN 66 (E 79) a fost reliefate termele romane, cercetate cu ani în urmă de V. Marinoiu, D. Hortopan, Gh. Calotoiu, M. Mărgineanu și O. Bratu.

În 2013 prin cercetările arheologice preventive efectuate în sectorul B, de fapt am reliefat zona de vest a termelor pentru a le proteja, spre a nu fi afectate de lucrările de reabilitare a drumului național DN 66 (E 79) și pentru a fi restaurate într-un viitor apropiat.

În sectorul C (la nord de castrul cu zid de piatră de la Bumbesti-Jiu „Gară” pe DN 66 (E 79) în S.20 între C.19 și C.28 a fost identificat un zid din piatră legat cu pământ pe o lungime de 8,60 m, o grosime de 0,50 m și o înălțime de 0,40 m, zid găsit într-o stare precară de conservare care este paralel cu drumul național.

Între C.2 și C.6 au fost depistate la adâncimea de -0,48 -0,66 m, o monedă de la împărăteasa Faustina, 2 fibule de bronz, un fragment ceramic cu decor aplicat ce reprezintă un șarpe, o gresie, fragmente de sticlă, de cărămizi, vase (chiupuri, amfore, castroane, cănițe, capace etc.).

În C.49 a fost descoperită la adâncimea de -0,58 m o cataramă fragmentară, un buton din bronz și fragmente ceramice.

În S.21 în C.38 a fost depistat un zid de piatră legat cu pământ cu o grosime de 0,70 m și o lungime de 0,70 m.

În S.22 trasată în fața castrului cu zid de piatră pe partea de est a DN 66 (E 79) la 1 m de marginea drumului au fost identificate două ziduri de piatră legate cu pământ, care sunt perpendiculare pe drumul național.

Zidul din partea de nord are o lungime de 3,45 m, lățimea de 0,60 m și o înălțime de 0,30 m, iar cel de sud este lung de 3 m și lat de 0,60 m, având o înălțime de 0,53 m. Între primul zid și al doilea este o distanță de 3,95 m.

Aceste două ziduri sunt intersectate de o rigolă orientată nord-sud, păstrată pe o lungime de 36 m și lată de 0,60 m, paralelă cu DN 66 (E 79). În interiorul încăperii de sud au fost descoperite o fibulă de bronz, un opaiț cu ștampila „ARMENI” și multe fragmente ceramice de la cărămizi, țigle, olane, vase de uz casnic.

În nivelul arheologic al secțiunii s-au descoperit multe fragmente ceramic de vase, cărămizi, țigle, olane, piroane, fragmente de sticlă.

În sectorul D a fost trasată S.26 la est de DN 66 între C.8 și C.9 a fost depistat un zid din piatră de râu legat cu pământ cu o lungime de 2,50 m și o grosime de 0,60 m direcționat est-vest perpendicular pe DN 66 (E 79), iar între C.15 și C.16 un alt zid lung de piatră legat cu pământ, de 2,58 m și lat de 0,60 m.

Între C.59 și C.73 a fost identificat un zid orientat nord-sud, lung de 13,90 m, lat de 0,70 m, cu o înălțime de 0,73 m, făcut din bolovani mari de râu, legați cu mortar.

Acest zid la nord se unește cu altul lung de 1,30 m cu o lățime de 0,70 m și o înălțime cuprinsă între 0,25-0,30 m.

La sud zidul de 13,90 m se unește cu un altul orientat est-vest, lung de 4,20 m și gros de 0,70 m, având o înălțime de 0,50 m. Zidul intermediar care formează cele două încăperi are lungimea de 2,30 m, grosimea de 0,60 m și înălțimea de 0,35 m fiind tot din pietre mari de râu legate cu pământ.

În cele două încăperi a fost descoperit un bogat material arheologic: două monede, una aparține împăratului Geta (găsit la adâncimea de -0,88 m la 0,15 m de zidul sudic) și a doua monedă este ilizibilă; o piesă de harnașament, fragmente ceramice (cărămizi, țigle, olane, castroane, chiupuri, amfore, capace), o seceră fragmentară, piroane, fragmente de sticlă.

În S.30, între C.12 și C.13 au fost depistate la adâncimea de -0,45 m pietre de râu dispuse în formă circulară (un bazin) cu dimensiunile de 1x1 m care se adâncește până la -1,10 m, unde au fost găsite fragmente ceramice de la vase (chiupuri, amfore, cănițe) și fragmente de cărămizi și țigle.

În S.36 în partea de est a DN 66 (E 79) între C.45 și C.56 în nivelul



arheologic (-0,40/0,45-0,60/0,68 m) au fost identificate fragmente ceramice provenite de la vase de uz comun, un fragment ceramic cu ornament aplicat sub forma unui șarpe. Între C.49 și C.54 pe o suprafață de 4x5 m au fost descoperite mai multe pietre deranjate.

În S.39 între C.34 și C.38 în nivelul arheologic (-0,35/0,45 -0,55/0,65) au fost depistate o piesă de harnașament, o fusaiolă, o mărgea, fragmente ceramice, piroane, fragmente de sticlă.

Săpăturile arheologice preventive desfășurate în localitatea Bumbești-Jiu, situl Bumbești-Jiu „Vârtop” (castru cu val de pământ și vicusul militar) identificat cu cod RAN 79317.02 și situl Bumbești-Jiu „Gară” (vicusul militar), identificat cu cod RAN 79317.01, desfășurate în perioada iunie-septembrie 2013 au avut ca obiectiv cercetarea sectoarelor care intră în proiectul de reabilitare a DN 66 km 89+200 - km 90+880 est-vest 4 m a drumului național, care trece prin siturile arheologice.

În acest sens s-au efectuat cercetări arheologice preventive în sectorul A, care cuprinde castrul cu val de pământ de la Bumbești-Jiu „Vârtop” sectorul B în perimetrul vicusului militar (termele romane) și a spațiului către podul care trece peste calea ferată; sectorul C cuprinde zona vicusului militar de la Bumbești Jiu „Gară” la nord de castrul cu zid de piatră și sectorul D în perimetrul de la sud de castrul cu zid de piatră în vicusul militar de la Bumbești Jiu „Gară” pe DN 66 de o parte și alta a DN 66 (E 79).

Rezultatele cercetărilor arheologice preventive au constatat în descoperirea unor complexe arheologice (a unor elemente de construcție) pe acest tronson de peste 1,620 km, de o parte și de alta a DN 66 (E 79) de la km 89+200 la km 90+820 pe o lățime de 4 metri de fiecare parte.

Au fost reliefate construcțiile de la terme, investigate în anii anteriori.

Proiectantul și constructorul vor elabora măsuri concrete de protejare și conservare a vestigiilor arheologice descoperite.

În sectoarele B, C și D la Bumbești-Jiu „Vârtop” și „Gară” pe DN 66 (E 79) au fost identificate elemente de construcție (ziduri de la terme și de la locuințe) care vor fi protejate, conservate și restaurate în vederea punerii lor în valoare.

## 2. Vicusul militar din punctul „Gară” - campania 2014.

Castrul cu zid de piatră și vicusul militar roman de la Bumbești Jiu, punctul „Gară”, se află situat la cca 2,5 km sud de orașul Bumbești Jiu și cca 800 m est de râul Jiu. Situl arheologic este amplasat pe un platou, la cca 10 m înălțime față de albia râului, având următoarele coordonate: 45° 09 ' 04.19" latitudine nordică, 23° 22 ' 15.68" longitudine estică și altitudinea de 281 m de la nivelul mării (limita sudică) și 45° 09 ' 31.51" latitudine nordică, 23° 22 ' 30.30"

Primele cercetări arheologice în acest sit au avut loc începând cu sfârșitul secolului al XIX – lea (*Grigore Tocilescu și Pamfil Polonic*), apoi de la jumătatea secolului al XX-lea, până la începutul celui de al XXI-lea (*Grigore Florescu, Exspectatus Bujor, Cristian Vlădescu, Vasile Marinoiu*).

Actualele cercetări arheologice preventive (desfășurate în perioada 18 - 25 august 2014), au fost realizate de arheologii Calotoiu Gheorghe și Marinoiu Vasile, ele fiind determinate de reabilitarea DN 66, Rovinari - Bumbești Jiu – Petroșani, dar mai ales de lucrările din zona sitului arheologic de la Bumbești Jiu, punctul „Gară”. Proiectul vizează zona vicusului militar roman de la limita de sud și până la drumul de acces în castrul roman prin *porta praetoria*. Lucrările au avut ca scop degajarea acostamentului de pe latura vestică a D.N. 66, din această zonă (pe o lungime de 530 m, o lățime de 1 m și adâncimea de 1,67 m), în vederea amenajării unei rigole din beton, pentru scurgerea apelor pluviale.

Ca urmare a acestui fapt s-au desfășurat cercetări arheologice preventive în urma decapării acostamentului DN 66 între km 89,190 și km 89,720.

Secțiunea SI/2014, trasată în imediata apropiere a drumului, are dimensiunile de 530 x 1 m și o adâncime de 1,67 m. Cercetarea arheologică preventivă a urmărit următoarele obiective:

- Determinarea prezenței sau absenței materialelor arheologice, a unor eventuale structuri de complexe (fundații de imobile) de epocă romană, a artefactelor etc.

- În cazul descoperirii unor vestigii arheologice se va urmări distribuția spațială a acestora, stratigrafia zonei, caracterul și starea de conservare.

- Evaluarea riscurilor pentru patrimoniul cultural din zonă în relație cu implementarea proiectului de construire a rigolei.

Corelând toate informațiile și ținând seama de poziția secțiunii trasate, considerăm că acest acostament al DN 66 Târgu Jiu – Petroșani, a fost realizat în urmă cu mai mult de 50 de ani (când s-a modernizat șoseaua respectivă cu un strat de beton), iar unele materiale arheologice ar fi putut fi antrenate în această umplutură din materialul taluzat din vicusul militar roman din imediata apropiere.

Cercetările arheologice preventive au confirmat această presupunere, astfel

că de-a lungul secțiunii, în peretele vestic al acesteia, au fost identificate câteva fragmente ceramice de factură romană din sec. II – III d. Hr., toate *passim*, fără a fi descoperite în complexe arheologice. De altfel, aceste câteva fragmente ceramice, provin atât de la vase de uz comun, cât și de la două fragmente de materiale de construcții (cărămizi, țigle și olane).

Fragmentele ceramice (relativ reduse ca număr), s-au descoperit în peretele vestic al secțiunii, în dreptul km 89 + 245, 89 + 325, 89 + 360, 89 + 400, 89 + 420, 89 + 540 și 89 + 620.

Din punct de vedere stratigrafic situația se prezintă astfel : Între km 89 + 190 și 89 + 215 - de la 0 la 0,10/0,15 m, strat vegetal; de la 0,10/0,15 la 0,25/0,35 m strat de pietriș; de la 0,25/0,35 m la 1,05/1,15 m strat de pământ galben, iar de la 1,05/1,15 m la 1,67 m strat de pietriș:

-Între km 89 + 215 și 89 + 300 avem de la 0 la 0,20/0,30 m strat vegetal, de la 0,20/0,30 m la 0,45/0,50 m strat de pietriș, iar de la 0,45/0,50 m la 1,67 m strat de pământ negru:

-Între km 89 + 300 și km 89 + 310 avem de la 0 la 15 cm strat vegetal, de la 15 cm la 40 cm strat de pietriș, de la 40 cm la 135 cm strat de pământ, iar de la 135 cm la 167 cm strat de pietriș:

-Între km 89 + 310 și 89 + 450 avem de la 0 la 0,10/0,20 m strat vegetal, de la 0,10/0,20 m la 0,30/0,40 m strat de pietriș, de la 0,30/0,40 m la 1,45/1,55 m strat de pământ, iar de la 1,45/1,55 la 1,67 m strat de pietriș:

-Între km 89 + 450 și 89 + 510 avem de la 0 la 0,15/0,25 m strat vegetal, de la 0,15/0,25 m la 0,30/0,40 m strat de pietriș, iar de la 0,30/0,40 m la 1,67 m strat de pământ:

-Între km 89 + 510 și 89 + 520 avem de la 0 la 0,15/0,25 m strat vegetal, de la 0,15/0,25 m la 0,40/0,50 m strat de pietriș, de la 0,40/0,50 m la 1,45/1,55 m strat de pământ, iar de la 1,45/1,55 m la 1,67 m strat de pietriș:

-Între km 89 + 520 și 89 + 710 avem de la 0 la 0,15/0,20 m strat vegetal, de la 0,15/0,20 m la 0,35/0,45 m strat de pietriș, iar de la 0,35/0,45 m la 1,67 m strat de pământ:

-Între km 89 + 710 și 89 + 720 avem de la 0 la 0,10/0,20 m strat vegetal, de la 0,10/0,20 m la 0,50/0,60 m strat de pietriș, de la 0,50/0,60 m la 1,35/1,45 m strat de pământ, iar de la 1,35/1,45 m la 1,67 m strat de pietriș.

În concluzie, faptul că nu s-au descoperit complexe arheologice sau substructuri de locuințe în secțiunea respectivă (demonstrat și de planul stratigrafic și fotografiile pe care le-am anexat raportului), ne îndreptățesc să recomandăm eliberarea terenului de sarcină arheologică în vederea realizării investiției respective, în coordonatele STEREO 70:

### Bibliografie selectivă

- Bujor 1958 - E. Bujor, *Şantierul arheologic Bumbeşti, raionul Tg Jiu, regiune Craiova*, în *Materiale 5*, Bucureşti, 1958, p. 419-423.
- Bujor, Petolescu, Calotoiu 1980 - E. Bujor, C. Petolescu, Gh. Calotoiu, *Cercetările arheologice de la Bumbeşti-Jiu, judeţul Gorj, a XIV sesiune de rapoarte arheologice*, Tulcea, 1980.
- Calotoiu 1982 - Gh. Calotoiu, *Repertoriul arheologic roman al Gorjului*, în *Litua 2*, 1982, p. 43-80.
- Calotoiu et alii 1987 - Gh. Calotoiu, I. Mocioi, V. Marinoiu, *Mărturii arheologice în Gorj*, Târgu-Jiu, 1987.
- Florescu, Bujor, Matrosenco 1957 - Gh. Florescu, E. Bujor, A. Matrosenco, *Săpăturile de salvare de la Bumbeşti (raionul Tg Jiu, regiunea Craiova)*, în *MCA*, 4, 1957, P. 103-116.
- Marinoiu 1992 - V. Marinoiu, *Cercetările arheologice de la Vârtop – Bumbeşti-Jiu*, în *Litua 5*, 1992.
- Marinoiu 2004 - V. Marinoiu, *Romanitatea în nordul Olteniei*, Craiova, 2004.
- Marinoiu, Hortopan 2003 - V. Marinoiu, D. Hortopan, *Cercetările arheologice efectuate la Bumbeşti Jiu – Vârtop şi Ciocadia – "Codrişoare", jud. Gorj (campaniile 2000 - 2001)*, în *Litua 9*, 2003, p. 35-66.
- Marinoiu, Hortopan, Mărgineanu 2004 - V. Marinoiu, D. Hortopan, M. Mărgineanu, *Cercetările arheologice de epoca romană din judeţul Gorj (campania 2002)*, în *Litua 10*, 2004.
- Moisil 1926 - I. Moisil, *Repertoriul de localităţilor istorice, preistorice din judeţul Gorj*, în *AO*, 1926, P. 125-131.
- Petolescu 1980 - C. C. Petolescu, *Castrele de pământ din nord-vestul Olteniei*, în *Oltenia 2*, 1980.
- Petolescu 1982 - C. C. Petolescu, *Viaţa romană în judeţul Gorj*, în *Litua 2*, 1982, p. 81-85.
- Petolescu 1995 - C. C. Petolescu, *Scurtă istorie a Daciei romane*, Bucureşti, 1995.
- Petolescu 2014 - C. C. Petolescu, *Dacia. Un mileniu de istorie*, Ed. Academiei Române, Bucureşti, 2014.
- Popilian 1976 - Gh. Popilian, *Ceramica romană din Oltenia*,

- 
- |                 |  |
|-----------------|--|
|                 | Craiova, 1976.   |
| Ștefulescu 1904 | - Al. Ștefulescu, <i>Gorjul istoric și pitoresc</i> , Tg Jiu, 1904.  |
| Tocilescu       | - Gr. Tocilescu, <i>Săpăturile arheologice în Oltenia</i> , mss. 5133-5139; 5140-5141, Biblioteca Academiei Române.        |
| Tudor 1978      | - D. Tudor, <i>Oltenia romană</i> , ediția a IV-a, București, 1978.  |
| Vlădescu 1983   | - C. Vlădescu, <i>Armata romană în Dacia Inferior</i> , București, 1983.   |
| Vlădescu 1986a  | - C. Vlădescu, <i>Fortificațiile romane din Dacia Inferior</i> , Craiova, 1986.  |
| Vlădescu 1986b  | - C. Vlădescu, <i>Complexul de fortificații de la Bumbești și rolul lor în răspândirea romanității</i> , în Litua 3, 1986. |

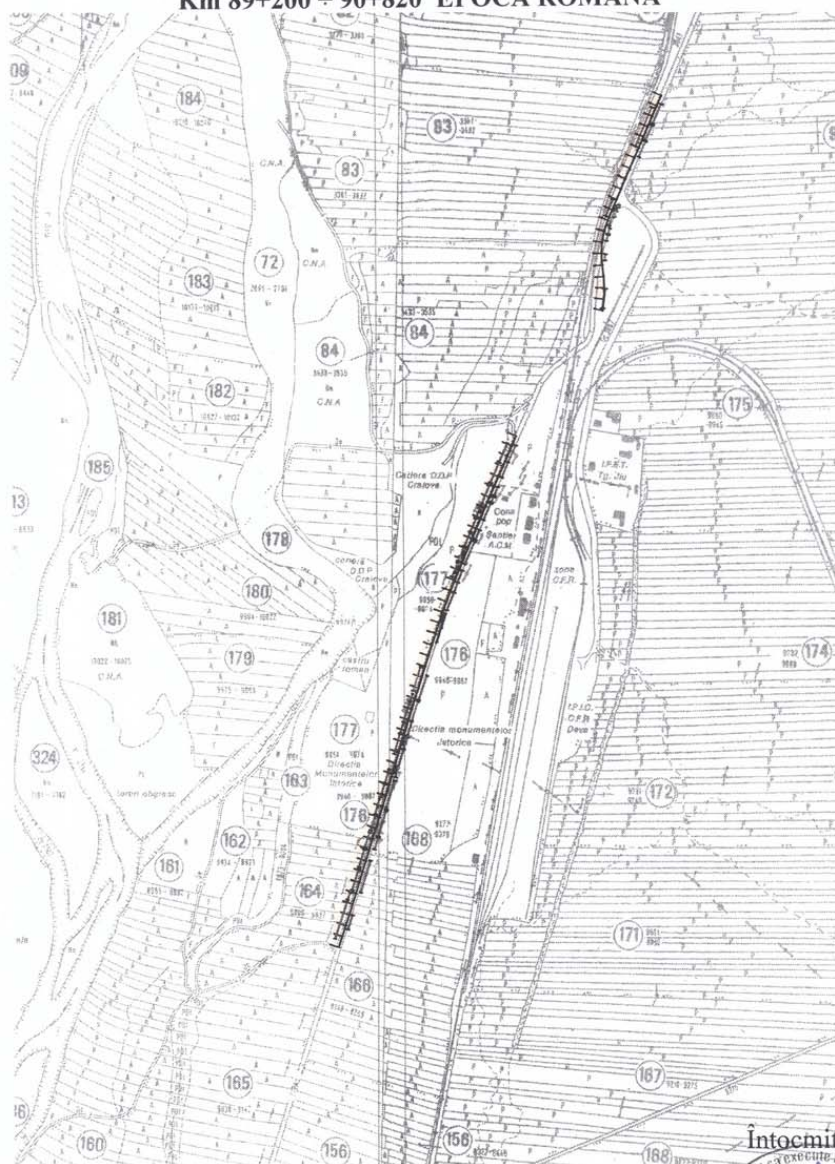
## ANEXE

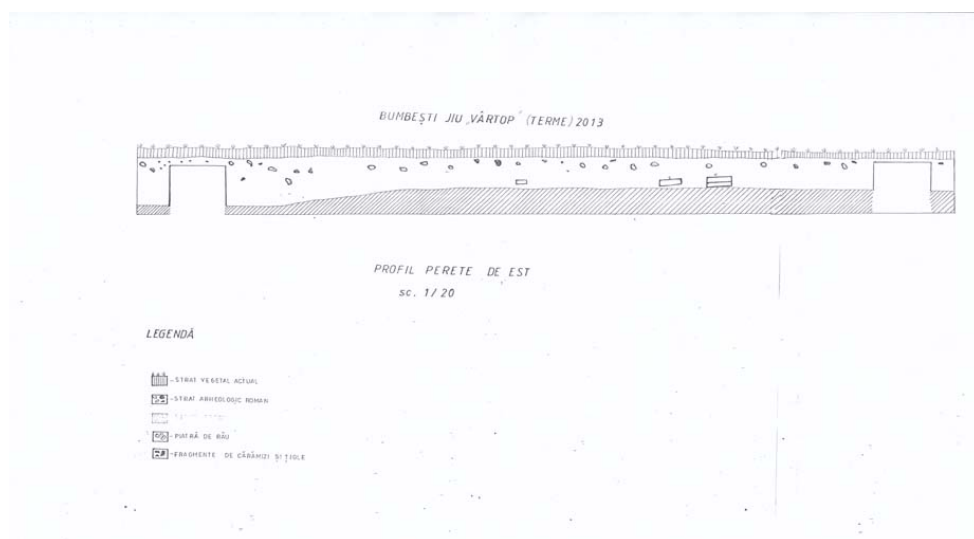
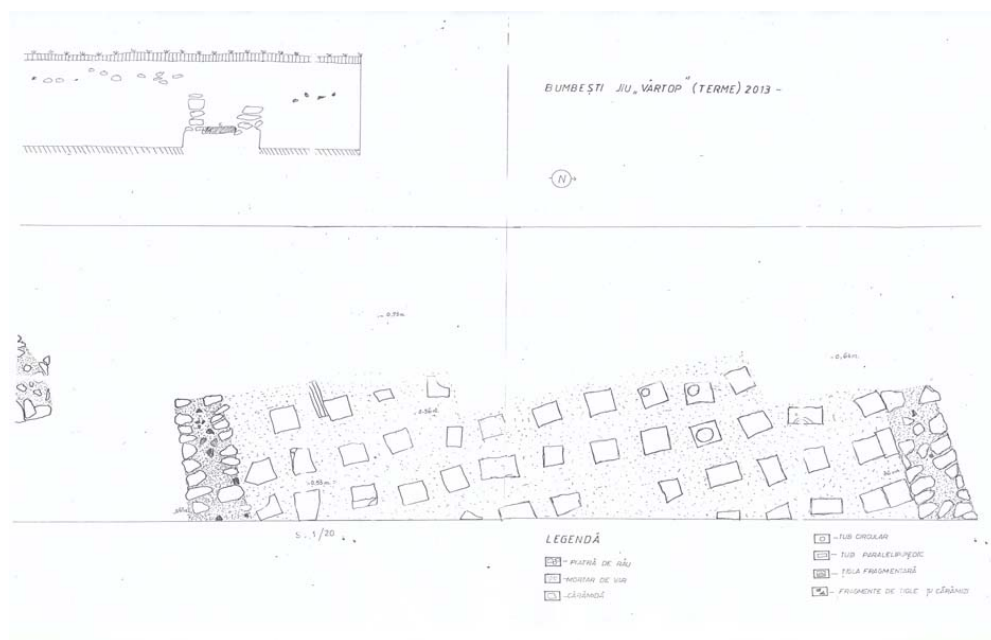


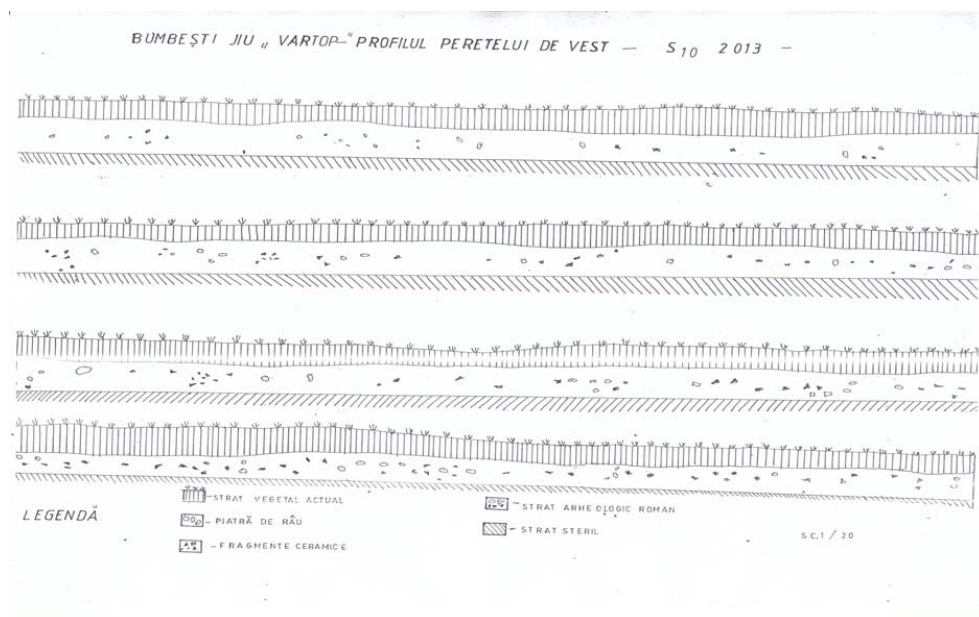


**PLAN DE ÎNCADRARE ÎN ZONĂ AL SITURILOR ARHEOLOGICE**  
**Sc. 1:10 000**

**Km 89+200 ÷ 90+820 EPOCA ROMANĂ**





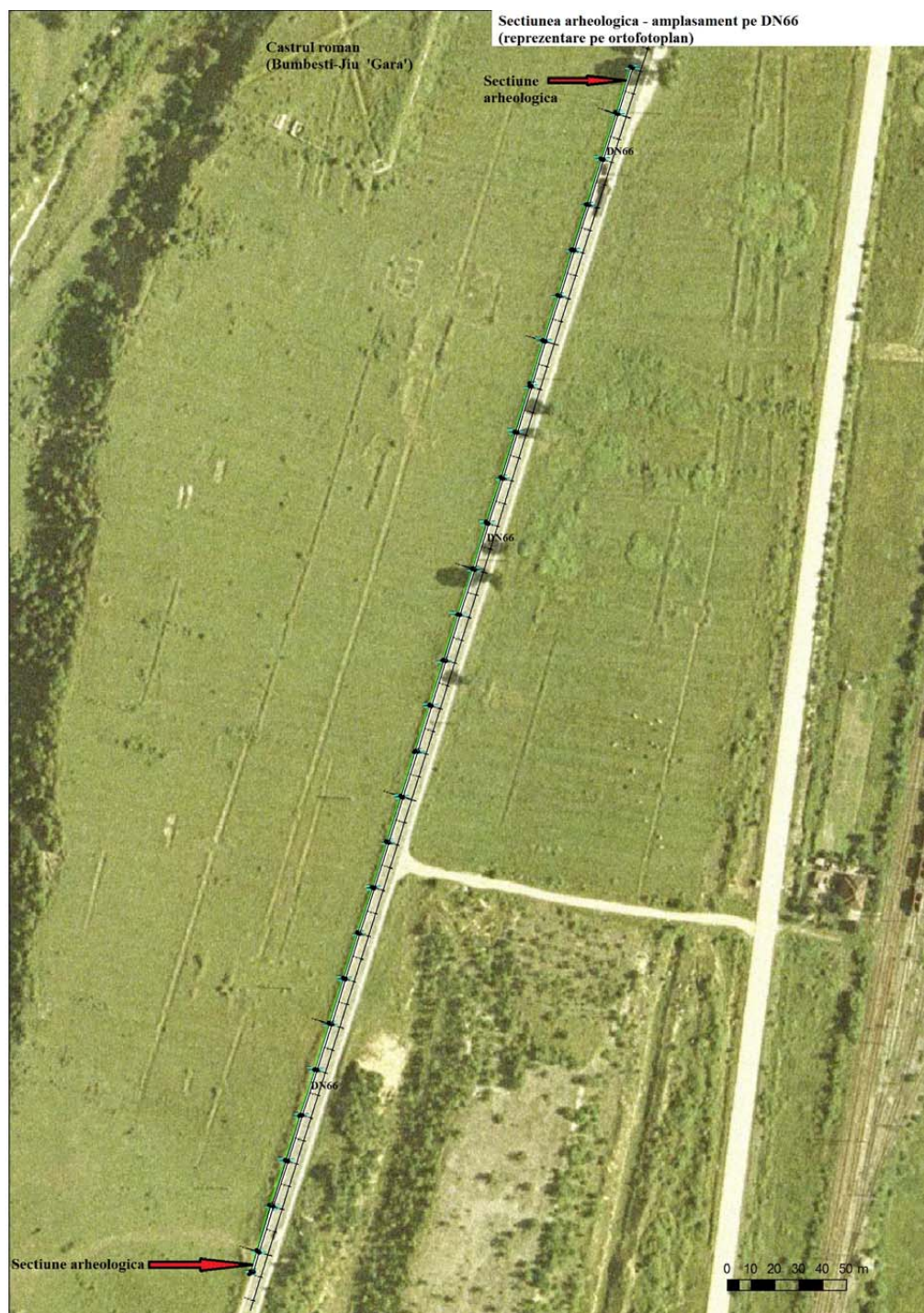




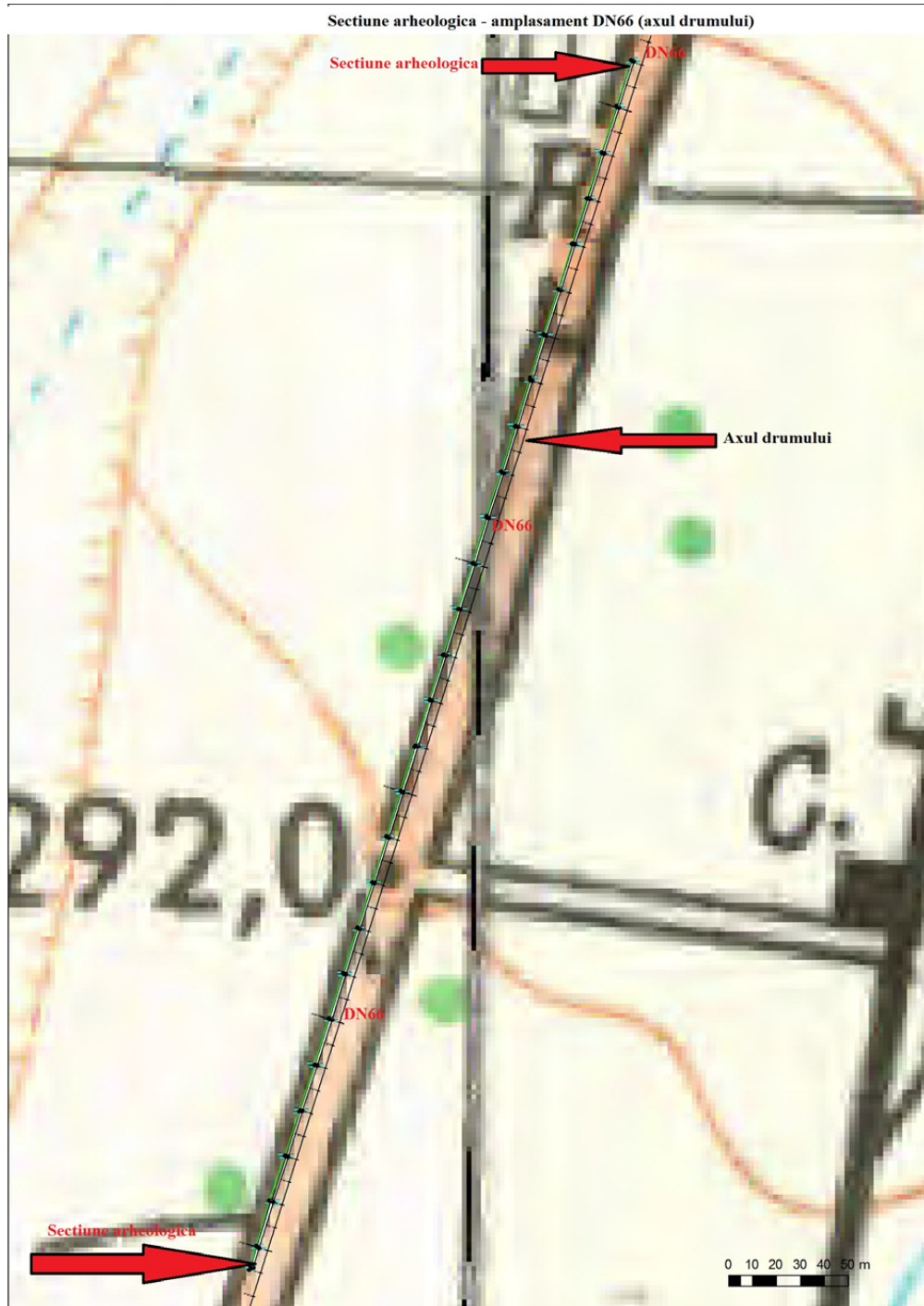










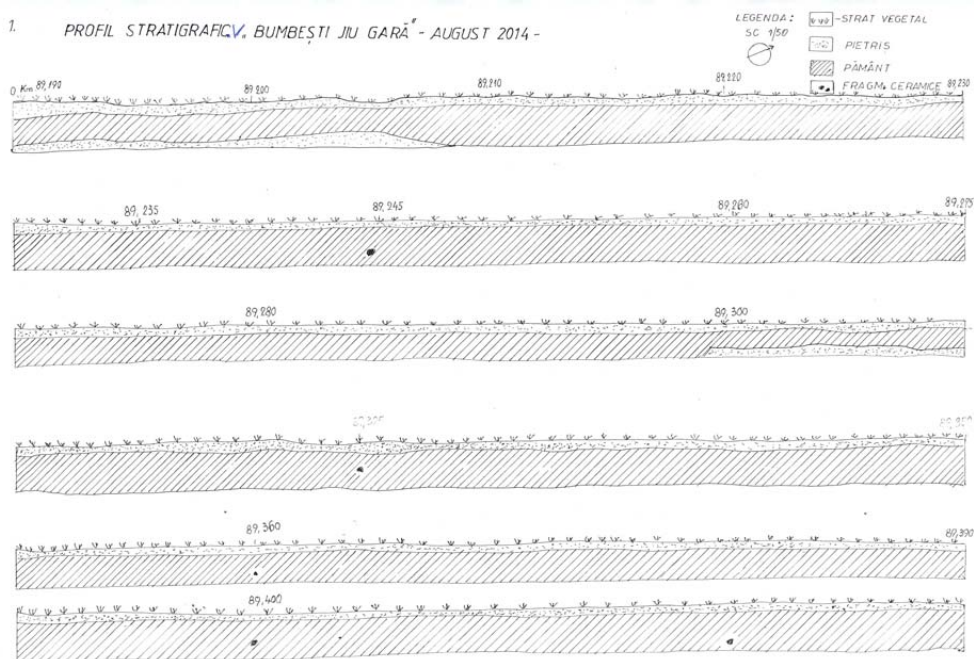








## 1. PROFIL STRATIGRAFIC V. BUMBEȘTI JIU GARĂ - AUGUST 2014 -



## 2.

