

Repertoriul așezărilor și descoperirilor Culturii Coțofeni în Oltenia

(Record of settlements and discoveries
in Coțofeni Civilization in Oltenia)

Cătălin Nicolae Pătroi

English Abstract: In 40 years since the issue of **Coțofeni Civilization**'s monograph (Roman P. 1976) the large number of archaeological finds in Oltenia reopens the premises to update the record of settlements and discoveries in Coțofeni civilization. The idea of this record starts from a necessity namely to achieve a uniform easily accessible material on settlements and discoveries in Coțofeni Civilization in Oltenia, and to facilitate the access to recent or already studied discoveries.

Rezumat română: La 40 de ani de la apariția monografiei **Cultura Coțofeni** (P. Roman 1976) numărul mare de descoperiri arheologice din Oltenia redeschide premisele actualizării repertoriului de așezări și descoperiri al culturii Coțofeni. Ideea acestui repertoriu pornește dintr-o necesitate și anume aceea de a realiza un material unitar cu privire la așezările și descoperirile culturii Coțofeni din Oltenia, ușor accesibil și care să faciliteze accesul la descoperirile recente ori despre care deja există un punct de vedere.

Keywords: report, tumulus, Coțofeni civilization, Kostolač, fortification system, systematic research, isolated discoveries, final Neolithic, Early Bronze Age.

Cuvinte cheie: repertoriu, tumuli, cultura Coțofeni, Kostolač, sistem de fortificație, cercetări sistematice, descoperiri izolate, eneolitic final, bronz timpuriu.

Fără îndoială monografia „**Cultura Coțofeni**„ (P. Roman 1976) reprezintă unul din cele mai importante repere în ceea ce privește cercetarea acestor comunități umane preistorice și cuprinde referiri la întreg spațiul românesc dar și despre vecinii contemporani culturii Coțofeni. Și teritoriul Olteniei este supus analizei autorului acesta repertoriind un număr însemnat de așezări și descoperiri. Fie că este vorba de situri cercetate sistematic ori prin sondaje arheologice, fie că sunt descoperiri întâmplătoare ori datorate unor periegheze, toate acestea ilustrează o intensă locuire de tip Coțofeni în Oltenia.

La 40 de ani distanță de apariția primei monografii, în anul 2016 fenomenul Coțofeni în Oltenia este în continuare extrem de atractiv din punct de vedere al cercetării și al numărului mare de vestigii atribuite acestor comunități.

Cercetarea românească din ultimii ani a abordat subiectul Coțofeni fragmentar, pe provincii istorice ori areale geografice restrânse datorită competențelor administrative ale muzeelor județene ori regionale sau lipsei resurselor financiare și a specialiștilor din instituțiile de profil. Informațiile noi despre cultura Coțofeni în Oltenia sunt puține și disproporționate tocmai datorită caracterului redus al cercetărilor de lungă durată.

Pentru intervalul de timp 1976-1989 se remarcă cercetările de la Buridava dacică, jud. Vâlcea (Gh. P. Govora 1976, M. Iosifaru 1980, D. Berciu 1981, Gh. Andreescu 1984), Ocnița, jud. Vâlcea (D. Berciu, M. Iosifaru 1980), Râmnicu-Vâlcea, jud. Vâlcea (M. Iosifaru 1982), Rast, jud. Dolj (Vl. Dumitrescu 1980), Verbița, jud. Dolj (D. Berciu, P. Roman 1984), Locusteni, jud. Dolj (Gh. Popilian, M. Nica, M. Tătulea 1979, *Idem* 1980), Bîzdîna, jud. Dolj (C. M. Tătulea 1983, *Idem* 1984), Bistreț, jud. Dolj –campaniile 1983-1989 (I. Chicideanu-Moțoi, M. Șandor-Chicidenu, S. Oanță 2000), Grojdibodu, jud. Olt (I. Chicideanu 1983), Sucidava-Corabia, jud. Olt (D. Tudor, O. Toropu, C. Tătulea, M. Nica 1980), Vârț, jud. Gorj (P. Gherghe 1982), Runcu-Valea Mare, jud. Gorj (V. Smeu 1988), Cuina Turcului-Dubova, jud. Mehedinți (Al. Păunescu 1979).

Ca și lucrări generale menționez volumul „**Mărturii arheologice în Gorj**„ (Gh. Calotoiu, I. Mocioi, V. Marinoiu 1987) dar și studii precum cele publicate de Gh. P. Govora (1978, 1982), M. Nica (1987) și alții, enumerate în bibliografie.

Pentru anii 1990-2010 consemnez cercetările de la Ostrovul Corbului, jud. Mehedinți (P. Roman, A. D. Opreșcu, M. Dogaru, M. Șimon 1992), Rogova-campaniile 1995-1997, 2000, 2002, 2005-2006, jud. Mehedinți (G. Crăciunescu 2002, C. Manea 2003, C. Manea, O. Pădurean 2005), Orevița Mare, jud. Mehedinți (G. Crăciunescu 2003), Piatra-Olt, jud. Olt (S. Lazăr 1997), Bâzdâna-Calopăr „*La Cetate*„ jud. Dolj (V. V. Zira, D. Pop 1995, V. V. Zira, D. Pop, S. Oanță 1996) și cele din zona lacului Bistreț din județul Dolj - campaniile arheologice 1990-1996 (I. Chicideanu-Moțoi, M. Șandor-Chicidenu, S. Oanță 2000), 1999-2004 ((I. Chicideanu-Moțoi și colectivul).

Dintre lucrările generale se remarcă: „**O preistorie a nord-estului Olteniei**„ (Gh. P. Govora 1995), volum ce cuprinde și un capitol referitor la așezările și descoperirile culturii Coțofeni din zona județului Vâlcea; „**Ostrovul Corbului**„ (P. Roman 1996); „**Govora**,

de la primii oameni la contemporani,, (Gh. P. Govora 1997) , despre descoperirile Coțofeni din zona Govora-sat; **„Arheologia peșterilor și minelor din România,,** (V. Boroneanț 2000), cu referiri la locuirile preistorice printre care și vestigii Coțofeni din peșterile din zona Dubova, jud. Mehedinți; **„Mărturii peste timp,,** (M. Butoi 2002) - volum în care se regăsesc și o serie de descoperiri Coțofeni din județul Olt; **„Metalurgia aramei în neo-eneoliticul României,,** (I. Mareș 2002) – sunt prezentate toate descoperirile de piese din cupru atribuite culturii Coțofeni; **„Arhitectura neoliticului și epocii cuprului din România,,** (C. M. Lazarovici, Gh. Lazarovici 2007); **„Ostrovul Corbului între km. fluviali 911-912. Morminte și unele așezări preistorice,,** (P. Roman, A. D. Oprețescu 2008) și **„Săpăturile arheologice în bazinul dunărean al Porților de Fier. Ostrovul Corbului între km. fluviali 911-912,,** (P. Roman 2010).

O serie de lucrări speciale abordează problemele culturii Coțofeni pentru diverse microregiuni din Oltenia – județul Mehedinți (D. Liciu 2002), bazinul Oltului inferior (C. Fântâneau 2007), zona Râmnicu-Vâlcea (I. Tuțulescu 2008), Ocnița, județul Vâlcea (I. Tuțulescu 2009).

În ultimii ani cercetările despre cultura Coțofeni din Oltenia s-au restrâns putând consemna doar săpăturile arheologice din zona Râmnicu-Vâlcea și Ocnele Mari, județul Vâlcea (M. Iosifaru 2011). **„Preistoria Nordului Olteniei,,** (C. Tulugea 2014) menționează descoperirile Coțofeni din județul Vâlcea. Sunt publicate și informații despre inventar litic atribuit culturii Coțofeni descoperit la Berislăvești, jud. Vâlcea (M. Iosifaru, N. Stan, F. Niță 2012) dar și despre exploatarea sării în nord-estul Olteniei, în special la Ocnele Mari (C. Schuster, I. Tuțulescu 2012).

O atenție specială pentru cultura Coțofeni din zona de munte a Olteniei o are Muzeul Județean Vâlcea și colegul I. Tuțulescu (2011, 2012, 2013).

Evident, toate aceste preocupări despre studiul culturii Coțofeni din arealul Olteniei trebuiesc raportate și la cercetările din zona Transilvaniei, deloc puține la număr și cu rezultate deosebite. Menționez doar câteva lucrări care consolidează cunoștințele despre cultura Coțofeni și anume: **„Eneoliticul final în Transilvania și Banat–Cultura Coțofeni,,** (H. Ciugudean 2000), **„Cercetări arheologice în Peștera Căuce, II, sat Cerișor, comuna Lelese, județul Hunedoara,,** (S. A. Luca, C. Roman, D. Diaconescu, H. Ciugudean, G. El Susi, C. Beldiman 2005), **Contribuții la preistoria Văii Sebeșului: locuiri Coțofeni din zona deluroasă** (C. I. Popa 2012).

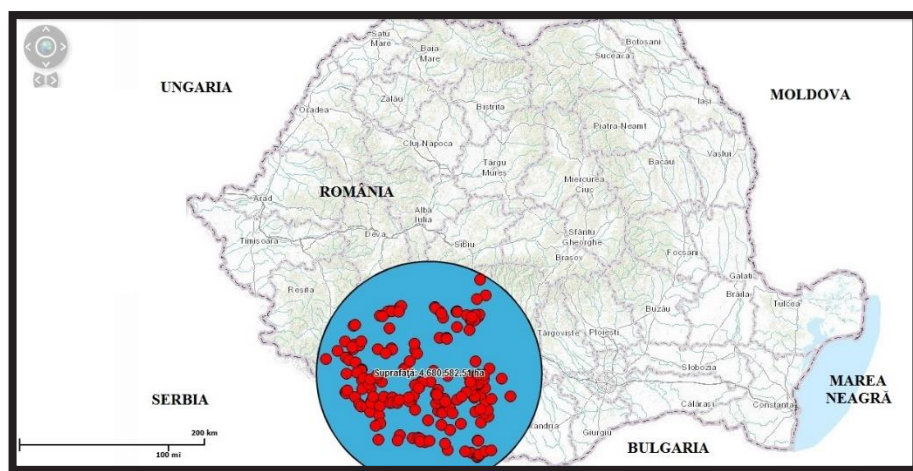
Ideea acestui repertoriu pornește dintr-o necesitate. Aceea de a realiza un material unitar cu privire la așezările și descoperirile culturii Coțofeni din Oltenia, ușor accesibil și care să faciliteze accesul la descoperirile recente ori despre care deja există un punct de vedere. Nu voi face referiri legate de cultura materială ori de aspecte cronologice și structurale ci doar observații punctuale care se desprind fie și dintr-o analiză primară a hărților fizico-geografice și a arealelor naturale în care au fost semnalate descoperirile.

Metodologia după care vor fi prezentate așezările și descoperirile este una simplă (vor fi enumerate în ordine alfabetică) și cuprinde trei repere:

a – punctul în care au apărut vestigiile.

b – informații despre reperele de localizare, autorul/ii descoperirii, colectivul de cercetare, tipul descoperirii, încadrarea cronologică (acolo unde există), materialele descoperite.

c. – bibliografie.



Harta 1. Arealul de răspândire al culturii Coțofeni în Oltenia.

Realizat C. N. Pătroi. Șablon cartografic <http://geoportal.gov.ro/viewers/ro>

*

Com. Afumați (Județ Dolj)

- a. „Dealul Maciului,,
- b. Au fost descoperite numeroase fragmente ceramice Coțofeni și un pumnal din metal.

Com. Almăj (Județ Dolj)

- b. Sondaje arheologice în anii 1957, 1964 realizate de Gh. Popilian lângă podul de cale ferată, pe Valea Almăjului.
Materiale Coțofeni, Cernavoda III, Verbicioara, Hallstatt și Latene.
- c. C. N. Plopșor 1923: 299; D. Berciu 1939: 288; D. Berciu et al. 1952: 175; D. Berciu 1961 b : 227-228; D. Galbenu 1972: 263; P. Roman 1976: 79; Fl. Ridiche 2000: 41; S. Oanță-Marghitu 2003: 17.

Com. Aninoasa (Județ Gorj)

- b. Fragment topor piatră și materiale ceramice Coțofeni. D. Berciu plasa descoperirile de la Aninoasa în com. Fărcășești, jud. Dolj. Urmare a reorganizărilor administrativ-teritoriale ulterioare localitatea se află în Gorj.
- c. D. Berciu 1939: 76; P. Roman 1976: 79; Gh. Calotoiu, I. Mocioi, V. Marinoiu 1987:28; C. Tulugea 2010: 18; M. Chitonu și al. 2011: 22; C. A. Tulugea 2014: 52, 138.

Com. Baia de Fier. 1. (Județ Gorj)

- a. „Peștera Muierilor,,
- b. Locuire atribuită de P. Roman fazei Coțofeni III.
- c. D. Berciu 1939: 43, 76; P. Roman 1976: 79; D. Berciu, P. Roman 1984: 19; C. Tulugea 2010: 18; I. Tuțulescu 2011: 95; *Idem* 2013: 51.

Com. Baia de Fier. 2. (Județ Gorj)

- a. „Peștera Pârcălabului,,
- b. Locuire atribuită de P. Roman fazei Coțofeni III.
- c. D. Berciu 1939: 76; P. Roman 1976: 43, 79; D. Berciu, P. Roman 1984: 19; I. Tuțulescu 2011: 95; *Idem* 2013: 51.

Sat Balotești, Com. Izvorul Bârzii (Județ Mehedinți)

- c. D. Liciu 2002: 12; P. Gherghe, R. A. Popa 2013: 74.

Com. Balta Verde (Județ Mehedinți)

- c. D. Berciu 1939: 76; D. Berciu, E. Comșa 1956: 253-489; P. Roman 1976: 79; G. Crăciunescu 2002: 29, 61, pl. XXX.

Sat Basarabi, Oraș Calafat (Județ Dolj)

- a. „Cetate,,
- b. Așezare Coțofeni III și tumuli. Au fost decopertate locuințe de formă rectangulară.
- c. P. Roman 1976: 13, 79, pl. 97-2; D. Liciu 2002: 9, nota 18; **xxx Istoria Românilor** 2001: 226-227, 231; C. M. Lazarovici, Gh. Lazarovici 2007: 299; A. Frânculeasa și *al.* 2015: 77.

Oraș Băbeni (Județ Vâlcea)

- b. Descoperire întâmplătoare a unui topor de piatră atribuit de autori culturii Coțofeni.
- c. I. Tuțulescu, C. Tulugea 2014: 72.

Sat Bădoși. 1, Com. Bratovoiești (Județ Dolj)

- a. „La cazane,, sau „La mal,,
- b. Periegheză realizată de D. Bondoc în urma căreia a fost identificată o așezare Coțofeni I, parțial distrusă. Numeros material ceramic a fost descoperit pe proprietățile locuitorilor Barbu Nicolae și Alexandru Bobonete.
- c. D. Bondoc 1999: 54;

Sat Bădoși. 2, Com. Bratovoiești (Județ Dolj)

- a. „Spatele pajiștii,,
- b. Periegheză realizată de D. Bondoc în urma căreia a fost identificată o așezare Coțofeni II. Vestigiile sunt localizate la ieșire din sat, spre Bratovoiești, dincolo de cimitir, pe un deal ce coboară lin spre un pârâu.
- c. D. Bondoc 1999: 54-55;

Sat Bălănești (Județ Olt)

- c. P. Roman 1976: 79;

Com. Bâlvănești (Județ Mehedinți)

- c. D. Berciu 1939: 73; *Idem* 1951 a: 590; P. Roman 1976: 79; G. Crăciunescu 2002: 29, 61, pl. XXX ; C. Tulugea 2010: 18; *Idem* 2014: 138.

Sat Bârsești, Com. Mihăești (Județ Vâlcea)

- a. „Chiciurla,,
- b. Așezare pe un promontoriu.

c. P. Gheorghe-Govora 1967: 645-647; *Idem* 1982: 23; *Idem* 1995: 19; *Idem* 1997: 11; P. Romn 1976: 79; C. Fântâneau 2007: 16; C. Tulugea 2010: 18; I. Tuțulescu 2013: 51; C. A. Tulugea 2014: 138.

Sat Bâzdâna, Com. Calopăr (Județ Dolj)

a. „*La Cetate*„

b. Așezare pe un bot de deal ce se află la aprox. 1-1,5 km, pe malul drept al Jiului, pe marginea platformei sale de eroziune care în această zonă coboară prin pante abrupte către luncă.

Cercetările sistematice au fost începute de C. M. Tătulea în 1981-1989 și au fost reluate din 1993 de un colectiv de cercetare condus de Vlad V. Zirra. Depunerile arheologice din punctul "*La Cetate*" aparțin culturii Coțofeni și celei de a doua epoci a fierului, sec. IV - III a. Chr. și I a. Chr. - I p. Chr.

Sunt semnalate și materiale izolate de tip Glina sau din perioada hallstatt târzie.

c. C. M. Tătulea 1984: 94; V. V. Zira, D. Pop 1995: 13; V. V. Zira, D. Pop, S. Oanță 1996: 5-19; I. Tuțulescu 2013: 51.
<http://cronica.cimec.ro/detalii.asp?k=1163&d=Bazdana-Calopar-Dolj-La-Cetate-2000;>

Com. Bîlta (Județ Gorj)

c. C. S. N. Plopșor, C. Mateescu 1955: 401; P. Romn 1976: 79; Gh. Calotoiu, I. Mocioi, V. Marinoiu 1987: 27; C. A. Tulugea 2014: 52.

Oraș Bechet (Județ Dolj)

c. I. Chicideanu-Moțoi și *al.* 2003.

Com. Bistreț. 1 (Județ Dolj)

a. „*Malu mare/Mortărie*„

b. Locuirea se află lângă capătul de răsărit al lacului Călugăreni, stratul Coțofeni având grosimea de 1 m. Situl este distrus parțial de un canal.

c. I. Chicideanu-Moțoi și *al.* 2000.

<http://cronica.cimec.ro/detalii.asp?k=1467&d=Plosca-Bistret-Dolj-Cabana-de-metal-Ferma-2-2001>

Com. Bistreț. 2 (Județ Dolj)

a. grindul „*Ciumați-Brânză Vest*„

c. I. Chicideanu-Moțoi și *al.* 2000.

Com. Bistreț. 3 (Județ Dolj)

- a. grindul „Gârla Boii,,
- c. I. Chicideanu-Moțoi și *al.* 2000.

Com. Bistreț. 4 (Județ Dolj)

- a. „*Cabana de metal*,,
- b. Pe malul de sud al lacului Bistreț se află o necropolă de incinerare. Stratigrafie - material amestecat, Latene, Basarabi, hallstattian timpuriu, Gârla Mare și sporadic Coțofeni.
- c. I. Chicideanu-Moțoi și *al.* 2000.
<http://cronica.cimec.ro/detaliu.asp?k=909&d=Plosca-Bistret-Dolj-Cabana-de-metal-1999>

Com. Bistreț. 5 (Județ Dolj)

- a. „*Groapa puricelui*,, ori „*Botu Puriceanului*,,
- b. Pe malul de sud al lacului Bistreț, la cca. 1 km est de punctul "*Cabana de metal*", în dreptul satului Plosca. Datorită eroziunii malului așezarea este distrusă aproape în totalitate. Stratigrafia așezării – nivelul inferior aparține culturii Coțofeni, nivelul superior prezintă un amestec cultural Coțofeni, Basarabi și medieval.
- c. I. Chicideanu-Moțoi și *al.* 2000.
<http://cronica.cimec.ro/detaliu.asp?k=3200&d=Plosca-Bistret-Dolj-Cabana-de-metal-2004>
<http://cronica.cimec.ro/detaliu.asp?k=1016&d=Plosca-Bistret-Dolj-Cabana-de-metal-2000>

Com. Bistreț. 6 (Județ Dolj)

- a. „*Ferma 3*,,
- b. Pe malul de sud al lacului Bistreț.
- c. I. Chicideanu-Moțoi și *al.* 2000.

Com. Bistreț. 7 (Județ Dolj)

- a. „*Grindul lui Purcea*,,
- c. I. Chicideanu-Moțoi și *al.* 2000.

Com. Bistreț. 8 (Județ Dolj)

- a. „*Grindul lui Dănilă*,,
- c. I. Chicideanu-Moțoi și *al.* 2000.

Com. Bistreț. 9 (Județ Dolj)

- a. „*Grindul Baba Oprița*,,

c. I. Chicideanu-Moțoi și *al.* 2000.

Com. Bistreț. 10 (Județ Dolj)

- a. „*Șofrul pescarilor*„
- b. Pe grindul Ostrovogania.
- c. I. Chicideanu-Moțoi și *al.* 2000.

Com. Bistreț. 11 (Județ Dolj)

- a. grindul „*Prundu Măgarilor*„
- b. Materiale sporadice.
- c. I. Chicideanu-Moțoi și *al.* 2000.

Com. Bistreț. 12 (Județ Dolj)

- a. grindul „*Braniște*„
- b. Materiale sporadice.
- c. I. Chicideanu-Moțoi și *al.* 2000.

Com. Bistreț. 13 (Județ Dolj)

- a. „*Movila Fircanii*„
- b. Mormânt Coțofeni pe grindul „*Braniște*„
- c. Gh. Bichir 1958: 101-112; I. Chicideanu-Moțoi și *al.* 2000.

Com. Bistreț. 14 (Județ Dolj)

- a. „*Bazin 4*„
- b. Așezare Coțofeni pe malul de sud al fostei bălți Nasta.
- c. I. Chicideanu-Moțoi și *al.* 2000.

Sat Boișoara (Județ Vâlcea)

- a. „*La Duroești*„
- b. Materiale Coțofeni descoperite în urma unor cercetări de suprafață.
Așezarea se află pe un bot de deal, pe partea stângă a drumului ce urcă spre sat, acolo unde pârâul Găușani se intersectează cu Valea Boișoarei. C. Tulugea prezintă același sit și cu numele de „*Găușani*„, com. Boișoara.
c. P. Roman 1968: 8, pl. 1; *Idem* 1976: 80; P. Gheorghe-Govora 1995: 36; C. Tulugea 2010: 18, 21; *Idem* 2014: 138.

Sat Boroșteni, Com. Peștișni (Județ Gorj)

- c. C. N. S. Plopșor, C. Mateescu 1955: 401, pl. 1; P. Roman 1976: 80;

Sat Brăneț, Com. Bârza (Județ Olt)

- a. „*Piscul Rusului*„
- b. Așezare de terasă se află la 600m nord de localitate. Stațiunea a fost descoperită în urma unei periegeze din anul 1971. Cercetări în anii 1972-1974. Este atribuită fazei Coțofeni III.
- c. A. Ulanici 1975 a: 45-76; *Idem* 1975 b: 243-255; *Idem* 1976: 33-72; P. Roman 1976: 14, 80; **xxx Istoria Românilor** 2001: 226-227, fig. 32, Harta; I. Tuțulescu 2013: 51.

Com. Brebeni (Județ Olt)

- a. „*La Miloveanu*„
- b. A fost descoperită o lingură din lut ars ce a fost atribuită de M. Butoi culturii Coțofeni.
- c. P. Roman 1976: 80; M. Butoi 2002: 7;

Com. Broșteni (Județ Mehedinți)

- c. C. S. N. Plopșor, C. Mateescu 1955: 403; Gh. Calotoiu, I. Mocioi, V. Marinoiu 1987:27;

Com. Bucura (Județ Mehedinți)

- c. G. Crăciunescu 2002: 29, 61, pl. XXX.

Sat Budănești (Județ Mehedinți)

- c. D. Berciu 1939: 73; P. Ciobanu 1996: 14.

Sat Buicești. 1, Com. Butoiești (Județ Mehedinți)

- a. „*Ceair I*„
- b. Cercetări realizate în anii 1964-1965 în locul „*Ogașul lui Bâzică*„, punct „*Ceair I*„, într-o așezare Coțofeni. Locuire este atribuită de P. Roman fazei Coțofeni III. Au fost descoperite locuințe și un bogat inventar material. Situl conține și nivele de locuire Glina III și Verbicioara.
- c. L. Roșu 1968: 3-15; P. Roman 1976: 44, 80; G. Crăciunescu 2002: 29, 61, pl. XXX; P. Gherghe, R. A. Popa 2013:33.

Sat Buicești. 2, Com. Butoiești (Județ Mehedinți)

- a. „*Mangu*„
- b. La 1 km de punctul „*Ceair I*„, a fost identificată o altă așezare Coțofeni atribuită de P. Roman fazei Coțofeni III. Situl conține materiale asemănătoare cu cele din punctul „*Ceair I*„. Au fost descoperite și două morminte Coțofeni.

c. L. Roșu 1968: 3-15; P. Roman 1976: 44, 80; G. Crăciunescu 2002: 29, 61, pl. XXX; P. Gherghe, R. A. Popa 2013:33.

Sat Buletea (Județ Vâlcea)

a. „Chiciurla,,
b. Este documentată faza II Coțofeni.
c. P. Gheorghe-Govora 1967: 647; D. Berciu 1972: 13; P. Gheorghe-Govora 1976: 21; I. Tuțulescu 2009: 51.

Com. Bunești (Județ Vâlcea)

b. Așezare pe un bot de deal.
c. P. Gheorghe-Govora 1967: 652; *Idem* 1982: 23; *Idem* 1995: 19; *Idem* 1997: 11; P. Roman 1976: 80; I. Tuțulescu 2013: 51.

Sat Castrele Traiane, Oraș Plenița (Județ Dolj)

a. „Cetățuia de la Matei Bârdău,, sau „La Cetate,,
b. Așezare Coțofeni III fortificată cu șanțuri și valuri de apărare situată la 300m est de localitate.
c. D. Berciu 1961: 131-132; P. Roman 1976: 14, 80; C. M. Lazarovici, Gh. Lazarovici 2007: 312; **xxx Istoria Românilor** 2001: 226-227, fig. 32; I. Tuțulescu 2013: 51.

Sat Căzănești, Oraș Râmnicu-Vâlcea. 1 (Județ Vâlcea)

a. „Fabrica de cărămidă,, sau „Cărămidărie,,
b. Așezare pe un bot de deal, pe dreapta șoselei Râmnicu-Vâlcea – Căzănești - Horezu, între km. 186-187. Cercetări începute de P. Gh. Govora din anul 1958. Materiale atribuite culturii Coțofeni, fazele II-III. Din acest sit provin și o serie de piese din cupru descoperite în nivel de locuire Coțofeni.
c. P. Gheorghe-Govora 1967: 645-647; *Idem* 1970: 482; *Idem* 1976: 10; *Idem* 1982: 23; *Idem* 1995: 22; P. Roman 1976: 80; I. Mareș 2002: 208-209, pl. 1/22-23, pl. 55/8; C. Fântâneau 2007: 16; C. Tulugea 2010: 19; I. Tuțulescu 2011: 95; *Idem* 2013: 51; C. A. Tulugea 2014: 53, 139.

Sat Căzănești, Oraș Râmnicu-Vâlcea. 1 (Județ Vâlcea)

a. „Săveasca,,
c. C. Fântâneau 2007: 16;

Com. Cârcea. (Județ Dolj)

a. „Hanuri,,

- b. Pe malul stâng al pâraului Cârcea, în zona izvoarelor.
- c. Fl. Ridiche 2000: 47.

Com. Cârna. 1 (Județ Dolj)

- a. „*Mahul Bălții Nasta*„
- b. Morminte.
- c. P. Roman 1976: 81; **xxx Istoria Românilor** 2001: 226-227, 231, Harta.

Com. Cârna. 2 (Județ Dolj)

- a. „*Grindul Braniște*„
- b. Materiale Coțofeni descoperite într-o așezare cu aspect de *tell* care se găsește la nord-vest de satul Cârna. P. Roman consideră că este vorba de un tumul.
- c. P. Roman 1976: 81; I. Chicideanu-Moțoi și *al.* 2003.

Com. Cârna. 3 (Județ Dolj)

- a. „*Măgura Tomii*„
- b. Mormânt de incinerare.
- c. P. Roman 1976: 32;

Com. Cârna. 4 (Județ Dolj)

- b. Un străpungător din cupru atribuit de P. Roman fazei Coțofeni III.
- c. P. Roman 1976: 32; I. Mareș 2002: 209, pl. 4/43;

Com Cerăt (Județ Dolj)

- b. Sit amplasat în lunca Desnățuiului, la 3km distanță de sat. Nivele de locuire Sălcuța și Coțofeni, fragmente ceramice Cernavoda III. Cercetări realizate de D. Galbenu în anul 1967.
- c. D. Popescu 1968: 678-679; D. Galbenu 1972: 267; P. Roman 1976: 80; S. Oanță-Marghitu 2003: 17;

Com. Cireșu (Județ Mehedinți)

- c. L. Roșu 1968; P. Roman 1976: 81; G. Crăciunescu 2002: 29, 61, pl. XXX.

Sat Celaru (Județ Dolj)

- c. D. Berciu 1939: 76; P. Roman 1976: 80;

Cartier Celei, Oraș Corabia (Județ Olt)

- b. Cercetări de suprafață.

c. P. Roman 1976: 80;

Com Cetate (Județ Dolj)

c. D. Berciu 1939: 76; P. Roman 1976: 80;

Sat Cornu, Com. Orodel (Județ Dolj)

a. „*Eleșteu*„

b. Periegheză.

c. D. Berciu 1939: 76; P. Roman 1976: 81;

Com. Coțofenii din Dos. 1 (Județ Dolj)

a. „*Botu Mare*„

b. Locuire atribuită de P. Roman fazei Coțofeni III.

c. P. Roman 1976: 44, 81;

Com. Coțofenii din Dos. 2 (Județ Dolj)

a. „*Cetatea Jidovilor*„ sau „*La Jidovii*„ sau „*Botu Mic*„

b. Așezarea se află la 20 km la nord de Craiova, pe malul drept al râului Jiu. Au fost descoperite vestigii din perioada getică timpurie (sec. IV-III a. Chr.); materiale sporadice aparținând epocii timpurii a bronzului (cultura Coțofeni III).

c. I. Nestor 1933: 61-67; P. Roman 1976: 81; V. Zirra și *al.* 1993: 79-157; <http://www.cimec.ro/Arheologie/SiteNaeni/cotofeni.htm>

Com. Costești. 1 (Județ Vâlcea)

a. „*Măgura Costeștilor*„

b. Așezare pe un bot de deal.

c. Al. Vulpe 1967: 190; I. Tuțulescu 2013: 51.

Com. Costești. 2 (Județ Vâlcea)

a. „*Peștera Costești*„

c. G. Procopie 1982: 56-64; D. Bondoc 2002: 26; I. Tuțulescu 2013: 51.

Com. Costești. 3 (Județ Vâlcea)

a. „*Peștera Sf. Grigore Decapolitul*„

c. D. Bondoc 2002: 26; I. Tuțulescu 2013: 51.

Com. Coșoveni (Județ Dolj)

c. D. Berciu 1939: 76, pl. 1; P. Roman 1976: 81;

Sat Cozia veche, Oraș Călimănești (Județ Vâlcea)

- a. „*Poiana Cozia Veche*„
- b. Așezare Coțofeni.
- c. D. Berciu 1972: 13; P. Gheorghe-Govora 1995: 20; C. Tulugea 2010: 20; I. Tuțulescu 2013: 51; C. A. Tulugea 2014: 53, 139.

Oraș Craiova 1. Cartier Făcăi (Județ Dolj)

- b. La nord de cimitirul din localitate au fost decoperite în urma unor cercetări sistematice vestigii neolitice, Coțofeni, fragmente Verbicioara și un nivel dacic.
- c. O. Toropu și *al.* 1971: 54; Fl. Ridiche 2000: 53.

Oraș Craiova 2. (Județ Dolj)

- b. Materiale Coțofeni III la Obedeauu „*Sf. Dumitru*„.
- c. D. Berciu 1939: 76; P. Roman 1976: 44, 81;

Oraș Craiova 3. (Județ Dolj)

- a. „*Hanul Doctorului*„
- b. Materiale semnalate de Gh. Popilian pe un bot de deal în apropierea aeroportului.
- c. P. Roman 1976: 81;

Sat Crivina, Com. Burila Mare (Județ Mehedinți)

- a. „*Pichetul Vechi*„.
- b. Descoperiri de fragmente ceramice.
- c. D. Liciu 2002: 8.

Com. Cujmir (Județ Mehedinți)

- a. „*Moara Veche*„.
- b. Descoperiri de fragmente ceramice.
- c. D. Liciu 2002: 8.

Sat Curpen, Com. Stănești (Județ Gorj)

- c. C. S. N. Plopșor, C. Mateescu 1955: 401, pl. 1; P. Roman 1976: 81;

Com. Curtișoara (Județ Olt)

- c. P. Roman 1976: 81; M. Butoi 2002: 7;

Sat Dâlbocița, Com. Ilovăț (Județ Mehedinți)

- b. Materiale descoperite pe vârful unui deal.

c. D. Berciu 1951 a: 590; D. Liciu 2002: 12; P. Gherghe, R. A. Popa 2013: 72.

Com. Dârvari (Județ Mehedinți)

- a. „*Cetățuie*„
- b. Situl se află la aprox. 1km de localitate și conține materiale de tip Coțofeni și din perioada dacică.
- c. P. Roman 1976: 81; G. Crăciunescu 2002: 29, 61, pl. XXX.

Com. Desa (Județ Dolj)

- a. „*Castravița*„
- b. Materiale ceramice aparținând culturilor Coțofeni și Glina găsite pe malul Dunării în zona punctului „*Castravița*„.
- c. D. Bondoc 1999 a: 65, fig. 1; P. Gherghe, M. Nica, F. Ridiche 2004: 13;

Com. Devesel (Județ Olt)

- c. D. Berciu 1939: 76; P. Roman 1976: 81; M. Butoi 2002: 7;

Sat Dobrița, Com. Runcu (Județ Gorj)

- c. D. Berciu 1939: 76, 93; P. Roman 1976: 81; C. Tulugea 2010: 21; *Idem* 2014: 140.

Oraș Drăgănești-Olt (Județ Olt)

- a. „*Corboaica*„
- b. În stratul vegetal au fost descoperite și materiale Cernavoda III, Coțofeni, Verbicioara.
- c. <http://cronica.cimec.ro/detalii.asp?k=783&d=Draganesti-Olt-Corboaica-1983--1992>; M. Nica și al. 1995; G. Crăciunescu 2004: 27.

Oraș Drobeta Turnu Severin (Județ Mehedinți)

- c. D. Berciu 1951 a: 592; G. Crăciunescu 2002: 29, 61, pl. XXX.

Com. Dubova.1 (Județ Mehedinți)

- a. „*Peștera Climente I*„
- b. Pe versantul de sud-est al dealului Ciucarul Mare, unde se află „*Proluca lui Climente*„, este o așezare Coțofeni suprapusă de nivel Verbicioara și un nivel Basarabi. A fost cercetată în 1965 de V. Boroneanț.

c. V. Boroneanț 2000: 84; Fl. Ridiche 2000: 53; P. Gherghe, R. A. Popa 2013: 52.

Com. Dubova. 2 (Județ Mehedinți)

- a. „*Peștera Climente II*,,
- b. A fost cercetată în 1964 de C. N. Plopșor, V. Boroneanț. Pe lângă materiale aparținând perioadei pleolitice au fost descoperite și fragmente ceramice Coțofeni, Kostolač, perioada romana, feudală.
- c. V. Boroneanț 2000: 86; P. Gherghe, R. A. Popa 2013: 52-53.

Com. Dubova. 3 (Județ Mehedinți)

- a. „*Peștera Cuina Turcului*,,
- b. Se află la o distanță de 74m de Peștera Climente II. A fost cercetată în 1965 de C. N. Plopșor, V. Boroneanț. Au fost descoperite fragmente ceramice neolitice dar și Coțofeni, Kostolač, Vucedol. Tot din acest sit provin și câteva piese din cupru – patru străpungătoare, un cârlig de pescuit, un vârf de săgeată – descoperite în nivelul atribuit Coțofeni III.
- c. E. Comșa 1974; P. Roman 1976: 81; Al. Păunescu 1979: 46; V. Boroneanț 2000: 87; I. Mareș 2002: 233-234; P. Gherghe, R. A. Popa 2013: 53.

Com. Dubova. 4 (Județ Mehedinți)

- a. „*Peștera Gaura lui Carafil*,,
- b. A fost cercetată între anii 1964-1968 de V. Boroneanț. Au fost descoperite fragmente ceramice ale culturii Coțofeni dar și din perioadă medievală.
- c. V. Boroneanț 2000: 87; P. Gherghe, R. A. Popa 2013: 53.

Com. Dubova. 5 (Județ Mehedinți)

- a. „*Ponicova*,,
- b. Aflată la est de șoseaua Orșova-Moldova Veche, a fost cercetată între anii 1965-1968 în sectorul „*Galeria Liliacilor*„. Au fost descoperite vestigii din paleolitic, neolitic – Starčevo-Criș, eneolitic finl-Coțofeni și Kostolač, bronz – Vucedol, epoca fierului și cea medievală.
- c. V. Boroneanț 2000: 88; P. Gherghe, R. A. Popa 2013: 53.

Com. Dubova. 6 (Județ Mehedinți)

- a. „*Veterani*,,

- b. A fost cercetată între anii 1964-1969 de V. Boroneanț. Au fost descoperite vestigii din paleolitic, neolitic – Starčevo-Criș, eneolitic finl-Coțofeni și Kostolac, bronz – Vucedol, Hallstatt – cultura Basarabi, perioadele geto-dacă și romană și cea medievală.
c. V. Boroneanț 2000: 90; P. Gherghe, R. A. Popa 2013: 53.

Sat Fărcașele, Com. Hotărani (Județ Olt)

- c. P. Roman 1976: 81;

Sat Frășinetul de Pădure, Com. Dobrosloveni (Județ Olt)

- c. D. Berciu 1939: 76; P. Roman 1976: 82; M. Butoi 2002: 7;

Com. Găneasa (Județ Olt)

- a. „*La Vâlcea*,,
b. La 500m vest de satul Corneș pe malul pâraului Corneș. Așezarea se află pe un bot de deal. Nivelul de cultura Coțofeni este de cca. 0,15-0,25cm și este atribuit fazei Coțofeni II. Sondaj arheologic 1963.
c. P. Roman 1976: 82; M. Butoi 1999: 14; *Idem* 2002: 7; Fl. Ridiche 2000: 55; C. Fântâneau 2007: 26; I. Tuțulescu 2013: 51.

Com. Gătăjești (Județ Vâlcea)

- b. Așezarea se află pe un bot de deal și este atribuită fazei Coțofeni III.
c. P. Gheorghe-Govora 1970: 482; *Idem* 1982: 23; *Idem* 1995: 20; C. Tulugea 2010: 21; I. Tuțulescu 2013: 51; C. A. Tulugea 2014: 53, 140.

Com. Gârla Mare. 1 (Județ Mehedinți)

- a. „*Km. Flv. 839*,,
b. Descoperiri de fragmente ceramice.
c. D. Berciu 1939: 75; D. Liciu 2002: 8.

Com. Gârla Mare. 2 (Județ Mehedinți)

- a. „*Gârloacă*,,
b. Descoperiri de fragmente ceramice în zona Km. Flv. 840-841.
c. D. Liciu 2002: 9.

Com. Gârla Mare. 3 (Județ Mehedinți)

- a. „*Malul Mare*,,
b. Sit cu nivele de locuire atribuite culturilor Sălcuța și Coțofeni.

c. D. Berciu 1942: 61; C. N. Patroi 2007: 14–30; *Idem* 2013: 48-49.

Com. Gârla Mare. 4 (Județ Mehedinți)

- a. „*Ostrov*„, sau „*Insulă*„,
- b. Descoperiri de fragmente ceramice pe plajă.
- c. D. Liciu 2002: 9.

Sat Ghimpețenii Noi, Com. Ghimpețeni (Județ Olt)

- b. Sit cu nivel de locuire atribuit culturii Coțofeni.
- c. Lista Monumentelor Istorice a județului Olt, an 2010.

Sat Glodeni, Com. Melinești (Județ Dolj)

- c. Gh. Popilian 1955; P. Roman 1976: 82;

Sat Golenți, Oraș Calafat (Județ Dolj)

- b. Perieghză realizată în vara anului 1969 în zona curburii șoselei Calafat-Craiova dintre satele Basarabi și Maglavit, pe o terasă abruptă a lacului Golenți. Au fost identificate materiale Coțofeni I, Gârla Mare, Basarabi, geto-dacice și medievale – sec. X-XI.
- c. P. Roman 1976: 82; P. Gh. Govora 1978: 108-111.

Sat Govora, Com. Mihăești (Județ Vâlcea)

- a. „*Dealul Săpunarului*„,
- b. Cercetări sistematice realizate de către D. Berciu în anul 1961 au dus la descoperirea unor materiale atribuite culturii Coțofeni III.
- c. D. Berciu 1962: 387-397; P. Gheorghe-Govora 1967: 645; *Idem* 1982: 23; D. Berciu 1972: 13; P. Roman 1976: 43, 82; *Idem* 1985: 279-297; C. Tulugea 2010: 21-22; I. Tuțulescu 2013: 51; C. A. Tulugea 2014: 52, 140.

Sat Grădiștea (Județ Vâlcea)

- a. „*La Cetate*„,
- c. D. Berciu 1939: 76; P. Roman 1976: 82; C. Tulugea 2010: 22; *Idem* 2014: 53, 140.

Com. Grojdibodu (Județ Olt)

- a. „*Coasta lui Cuzma*„,
- b. Primele cercetări arheologice au fost realizate în anul 1978 de I. Chicideanu și C. Buzdugn. În anul 1980 s-au reluat cercetările pe culmea falezii fostei Bălți Potelu, la 200m vest a fost descoperită o așezare cu două niveluri de locuire – Coțofeni I și Orlea-Sadovec.

c. I. Chicideanu 1983: 98-102; Fl. Ridiche 2000: 59.

Com. Gruia (Județ Mehedinți)

c. G. Crăciunescu 2002: 29, 61, pl. XXX.

Com. Hinova. 1 (Județ Mehedinți)

a. „*Stârmina*„

c. D. Berciu 1939: 75; P. Roman 1976: 82; G. Crăciunescu 2002: 29, 61, pl. XXX.

Com. Hinova. 2 (Județ Mehedinți)

a. „*Pichetul grănicerilor*„

c. D. Berciu 1939: 75; *Idem* 1951 a: 591; P. Roman 1976: 82;

Sat Iablașița, Com. Pădina Mare (Județ Mehedinți)

b. Materiale preistorice aduse de elevii din localitate în colecția școlii. Sunt semnalate culturile Sălcuța, Coțofeni, Gârla Mare.

c. P. Gherghe 1999: 64; G. Crăciunescu 2002: 29, 61, pl. XXX.

Com. Ionești (Județ Gorj)

a. „*La bordeie*„, ori „*La peri*„

b. Ceramică de tip Coțofeni alături de materiale Glina și din perioada geto-dacă.

c. Gh. Calotoiu 2012: 90; P. Gherghe 2015: 67-73.

Com. Ipotești (Județ Olt)

b. La sud de pâraul Oboga, pe o suprafață de 2-3km s-au descoperit materiale de tip Boian, Sălcuța, Coțofeni, Verbicioara, Hallstatt, La tene și din sec. IV.

c. D. Berciu, M. Butoi, P. Roman 2010: 8;

Com. Isverna (Județ Mehedinți)

c. C. S. N. Plopșor, C. Mateescu 1955: 401; P. Roman 1976: 82; G. Crăciunescu 2002: 29, 61, pl. XXX.

fost Sat Jupalnic, Oraș Orșova (Județ Mehedinți)

c. G. Crăciunescu 2002: 29, 61, pl. XXX.

Com. Leu (Județ Dolj)

b. Cercetări de suprafață.

c. P. Roman 1976: 82;

Sat Lișteava, Com. Ostroveni (Județ Dolj)

c. P. Roman 1976: 82;

Sat Livezi, Com. Podari (Județ Dolj)

c. P. Roman 1976: 82;

Sat Locusteni, Com. Daneți (Județ Dolj)

a. „*Dealul Predeștilor*„

b. Pe malul drept al pârâului Predești, într-o zonă de dune, se află o așezare cu nivele de locuire Cernavoda III, Celei, Coțofeni I, Basarabi, Verbicioara –sectorul B din cercetările sistematice dintre anii 1969-1979.

c. M. Tătulea, M. Nica 1974; P. Roman 1976: 82, no. 186, pl. 59-61; 62/1-4; *Idem* 1976a: 160; Gh. Popilian et al. 1979: 207; Gh. Popilian et al. 1980: 254; Fl. Ridiche 2000: 63-64; I. Chicideanu-Moțoi și al. 2003; S. Oanță Marghitu 2003: 19.

Com. Mateești (Județ Vâlcea)

b. Așezare amplasată pe un promontoriu ce are un singur nivel de locuire..

c. I. Tuțulescu 2013: 51, 53.

Com. Măceșu de Jos (Județ Dolj)

b. Morminte de incineratie.

c. Vl. Dumitrescu 1960: 69; P. Roman 1976: 82; **xxx Istoria Românilor** 2001: 226-227, Fig. 30, 32, Harta.

Sat Mărăcineni, Com. Perișor (Județ Dolj)

a. „*Dealul Siliștii*„

b. Așezare fortificată.

c. P. Roman 1976: 83;

Sat Mărgăritești, Com. Voineasa (Județ Olt)

a. „*Cetate*„

b. Pe terasa dreaptă a Oltului este o cetate dacică cu șanț și val de apărare. La extriorul sistemului de apărare cercetările arheologice realizate de M. Butoi in anii 1970-1973 au scos la suprafață nivele de locuire Coțofeni și Glina.

c. M. Butoi 1999: 34-35.

Com. Milostea (Județ Vâlcea)

- a. „*Câmpul Polovragilor*„,
- b. Necropolă tumulară a culturii Yamnaia. Au fost găsite și materiale specifice culturii Coțofeni.
Situl este amplasat de o parte și de alta a DN67, Râmnicu-Vâlcea-Târgu Jiu, între km. 60-62.
- c. **xxx Istoria Românilor** 2001: 226-227, Fig. 30, Harta; C. Fântâneau 2007: 16; C. Tulugea 2010: 22-23; A. G. Cotorogea 2013: 67;

Sat Modoia, Com. Cernișoara (Județ Vâlcea)

- a. „*Vârful Cuculici*„,
- b. Așezare Coțofeni nefortificată.
- c. P. Gheorghe-Govora 1995: 20; C. Fântâneau 2007: 16; C. Tulugea 2010: 22; I. Tuțulescu 2013: 52; C. A. Tulugea 2014: 53, 140.

Sat Mogoșești, Oraș Scornicești (Județ Olt)

- b. Materiale Coțofeni descoperite pe malul pâraului Plapcea Mare.
- c. P. Roman 1976: 83; M. Butoi 2002: 7;

Sat Cosota, Oraș Ocnele Mari. 1 (Județ Vâlcea)

- a. „*Fundătura Cosotei*„,
- b. Pe versantul nordic al orașului s-au găsit materiale Coțofeni, Glina și Verbicioara.
- c. P. Roman 1976: 83; D. Berciu 1980:13; D. Berciu et al. 1990:135; P. Gheorghe-Govora 1995: 15; Fl. Ridiche 2001: 38; C. Tulugea 2010: 20; M. Iosifaru 2011: 83-86; I. Tuțulescu 2011: 95; *Idem* 2013: 51.

Oraș Ocnele Mari. 2. (Județ Vâlcea)

- a. „*Coasta Ungurenilor*„, ori „*Ocnele Mici*„,
- b. Sit descoperit în anul 1970 de P. Gh. Govora. Este amplasat la mijlocul pantei de sud-est a unui deal situat la cca. 1km est de punctul „*Zdup*„. Au fost descoperite materiale Sălcuța II-III, Coțofeni III, Glina și Verbicioara.
- c. P. Gheorghe-Govora 1976: 15; *Idem* 1982: 9-10; *Idem* 1995: 20; Fl. Ridiche 2001: 38; C. Fântâneau 2007: 16; C. Tulugea 2010: 23; M. Iosifaru 2011: 87; I. Tuțulescu 2013: 51; C. A. Tulugea 2014: 141.

Oraș Ocnele Mari. 3. (Județ Vâlcea)

- a. „Zdup,,
- b. Sit aflat la 50-100m nord de actualul ștrand pe proprietatea cetățeanului Hurezeanu, pe partea stângă a drumului ce intră în satul Buda. Cercetări arheologice între anii 1973-1975. Materiale de tip Coțofeni I (P. Roman 1976: 38), III, Glina III și Gornea-Orlești.
- c. P. Roman 1976: 83; P. Gheorghe-Govora 1976: 16-17; *Idem* 1982: 9-10, 23-26; *Idem* 1995: 18-19, 38-41; Fl. Ridiche 2001: 38; C. Fântâneau 2007: 16; M. Iosifaru 2011: 87; I. Tuțulescu 2011: 95; C. A. Tulugea 2014: 52.

Sat Ocnita 1., Oraș Ocnele Mari (Județ Vâlcea)

- a. „Baraj aval,,
- b. Cercetări arheologice preventive din anul 2009 realizate pe terasa de pe partea stângă a pâraului Sărata. Așezarea romană a distrus lucuirile Coțofeni și Glina, fiind recuperate puține materiale arheologice.
- c. M. Iosifaru 2011: 87.

Sat Ocnita 2., Oraș Ocnele Mari (Județ Vâlcea)

- a. „Buridava,,
- b. Așezarea geto-dacă este amplasată la sud de pâraul Sărat și la nord de pâraul Cosota și este înconjurată de trei vârfuri de deal fortificate numite *Cetatea 1*, *Cetatea 2* și *Cetatea 3*. Materialele culturii Coțofeni încep să apară în două puncte – *Cetatea 1-Acropola* și în așezarea civilă și zona sacră.
- c. M. Iosifaru 1980: 7; D. Berciu și *al.* 1981:13; I. Tuțulescu 2009: 46; C. A. Tulugea 2014: 52.

Com Opișor (Județ Mehedinți)

- a. „Cetățuie,,
- b. Așezare pe un promontoriu.
- c. P. Roman 1976: 83; D. Liciu 2002: 12; I. Tuțulescu 2013: 51.

Sat Orevița Mare, Oraș Vânu Mare (Județ Mehedinți)

- a. „Păulești,,
- b. Pe „*Delul Măroi*,, la 2km est de localitatea Orevița Mare au fost descoperite vestigii Glina, Verbicioara și Basarabi. Un singur fragment ceramic Coțofeni a fost descoperit în partea de vest a suprafeței cercetate de G. Crăciunescu între anii 1987-1988 și 1994-

1995, autorul considerând că undeva mai spre vest poate să fie și o locuire a acestei culturi.
c. G. Crăciunescu 2003: 58.

Com. Orlea. 1 (Județ Olt)

a. „*Grindu Iancu Mușat*,,
b. Au fost descoperite apucători late ornamentate cu benzi incizate umplute cu liniuțe paralele.
c. M. Butoi 2002: 7, 9;

Com. Orlea. 2 (Județ Olt)

a. „*Măgura Grădiște*,,
b. Au fost descoperite apucători late ornamentate cu benzi incizate umplute cu liniuțe paralele.
c. M. Butoi 2002: 7, 9;

Com. Orlea. 3 (Județ Olt)

a. „*Răcarul Mare*,,
b. Au fost descoperite materiale Coțofeni timpurii.
c. D. Berciu 1939: 76; P. Roman 1976: 83;

Com. Orlea. 4 (Județ Olt)

a. „*Vii*,,
b. Au fost descoperite materiale Coțofeni timpurii.
c. D. Berciu 1939: 76; P. Roman 1976: 83;

Ostrovu Banului, Oraș Drobeta Turnu Severin (Județ Mehedinți)

b. Materiale Coțofeni izolate și urmele unor sisteme de locuit. P. Roman, C. M. Lazarovici și Gh. Lazarovici vorbesc despre existența unor colibe pe Ostrovul Banului.
c. P. Roman 1976: 15, 83; G. Crăciunescu 2002: 29, 61, pl. XXX; C M. Lazarovici, Gh. Lazarovici 2013: 299.

Ostrovul Corbului, Com. Hinova (Județ Mehedinți)

a. „*Botu Cliuciului*,,
b. Locuirea culturii Coțofeni III a fost surprinsă în cele două sectoare A și B din zona km. flv. 911. P. Roman menționează faptul că după tipologia materialului arheologic, cele mai vechi niveluri de locuire Coțofeni par a fi în sectorul A.
c. P. Roman 1976: 43; D. Berciu, P. Roman 1984: 19; P. Roman 1987: 335-365; P. Roman, A. D. Oprițescu 1989: 11-38; *Idem* 2008:

123-168; P. Roman și *al.*1992: 101-107; D. Liciu 2002: 12; I. Tuțulescu 2011: 95.

Ostrovul Corbului, Com. Hinova (Județ Mehedinți)

a. „*Botu Piscului*„
c. Al. Bărcăcilă 1924: fig 161, 166-180; D. Berciu 1951 a: 630, 641; P. Roman 1976: 83;

Sat Ostrovul Mare. 1, Com. Gogoșu (Județ Mehedinți)

a. „*Pichetul Ars*„
b. Descoperiri de suprafață de fragmente ceramice în zona Km. flv. 867,5.
c. D. Berciu 1939: 65; P. Roman 1976: 84; D. Liciu 2002: 9.

Sat Ostrovul Mare. 2, Com. Gogoșu (Județ Mehedinți)

b. Descoperiri de suprafață de fragmente ceramice Coțofeni și Basarabi în zona Km. flv. 873,3.
c. D. Liciu 2002: 9.

Ostrovul Șimian, Com. Șimian (Județ Mehedinți)

a. „*Insula*„
b. Vestigii din perioada mezolitică, eneolitică – cultura Sălcuța, Coțofeni sau epoca bronzului – Verbicioara, Gârla Mare. Au fost identificate și materiale Hallstatt și La tene. Este atestat un cimitir atribuit culturii Coțofeni. Defuncții sunt fie înmormântați, fie incinerati. Cercetările au fost realizate în anii 1966-1967 de către o echipă alcătuită din M. Davidescu, Gh. Popilian, M. Nica, St. Roman, sub coordonarea lui C. S. N. Plopșor.
c. D. Berciu 1939: 60, 75; *Idem* 1951 a: 592; P. Roman 1976: 84; Gh. Popilian 1999: 55-64; D. Liciu 2002: 12; L. Roșu 2002-2003: - 5-7; G. Crăciunescu 2004: 43; P. Gherghe, R. A. Popa 2013: 90-91.

Sat Padea (Județ Dolj)

b. O ceașcă de tip Coțofeni.
c. D. Galbenu 1972: 263; P. Roman 1976: 84;

Sat Pârșani, Com. Pielești (Județ Dolj)

b. În grădina școlii și bisericii au fost descoperite materiale Coțofeni și Glină.
c. M. Nica 1972: 204; P. Roman 1976: 84; Fl. Ridiche 2001: 42;

Com. Petrești-Bărbătești (Județ Gorj)

c. D. Berciu 1939: 73; P. Roman 1976: 84; Gh. Calotoiu, I. Mocioi, V. Marinoiu 1987: 27; C. Tulugea 2010: 24; *Idem* 2014: 52.

Sat Piatra, Oraș Piatra Olt (Județ Olt)

a. „*Vadul Codrii*„
 b. Descoperiri de suprafață de materiale Cernavoda III și Coțofeni pe o terasă.
 c. S. Lazăr 1997: 13; S. Oanță Marghitu 2003: 19; I. Tuțulescu 2013: 51.

Oraș Plenița. 1 (Județ Dolj)

b. Așezare Coțofeni fortificată cu șanțuri și valuri de apărare situată între oraș și Castele Traiane.
 c. P. Roman 1976: 14, 84; C. M. Lazarovici, Gh. Lazarovici 2007: 312; **xxx Istoria Românilor** 2001: 226-227; I. Tuțulescu 2013: 51.

Oraș Plenița. 2 (Județ Dolj)

b. Movila I de la Plenița este un tumul ce avea materiale Coțofeni în manta și la suprafața solului. Este un mormânt cu ocră roșu.
 c. D. Berciu 1939: fig. 96; P. Roman 1976: 32; A. Frânculeasa și *al.* 2015: 77.

Com. Ploșșor (Județ Dolj)

b. Tumuli menționați de C. N. Ploșșor.
 c. C. N. Ploșșor 1923: 373-378; I. Nestor 1933: 67; A. Frânculeasa și *al.* 2015: 77.

Sat Plosca, Com. Bistreț (Județ Dolj)

a. „*Botul puriceanului*”
 b. Pe malul de sud al lacului Bistreț, în urma cercetărilor de suprafață din anii 1983-2000, au apărut mai multe puncte cu descoperiri de tip Coțofeni. Campania arheologică începe în anul 2000 colectivul fiind format din Ion Motzoi-Chicideanu și Sorin Oanță. Așezarea are două niveluri de locuire: nivelul I (inferior) de tip Coțofeni și nivelul superior cu materialele ceramice sunt amestecate fiind atribuite culturilor Coțofeni, Basarabi. Au fost găsite și vestigii de epocă medievală.
 c. <http://cronica.cimec.ro/detalii.asp?k=1016&d=Plosca-Bistret-Dolj-Cabana-de-metal-2000>

Sat Polovragi, Com. Polovragi (Județ Gorj)

c. D. Berciu 1939: 76; P. Roman 1976: 84; C. Tulugea 2010: 24;

Sat Popânzălești, Com. Drăgotești (Județ Dolj)

c. D. Berciu 1939: 76; P. Roman 1976: 84; M. Butoi 2002: 7;

Sat Potcoava, Com. Sinești (Județ Olt)

c. M. Butoi 2002: 7;

Sat Potelu, Com. Ianca (Județ Olt)

c. D. Berciu 1939: 76; P. Roman 1976: 84; M. Butoi 2002: 7;

Sat Priseaca, Com. Priseaca (Județ Olt)

c. M. Butoi 2002: 7;

Com. Punghina (Județ Mehedinți)

c. G. Crăciunescu 2002: 29, 61, pl. XXX.

Sat Puțuri, Com. Catranova (Județ Dolj)

- a. „*Valea Fântâniei*,”
- b. Așezarea este la 4km nord-est de sat, spre localitatea Zănoaga, în jurul unei fântâni cu cumpănă.
- c. LMI 2010 jud. Dolj, cod DJ-I-m-B-07880.02.

Com. Rast. 1 (Județ Dolj)

- a. „*Grindul Țifarului*,”
- b. De o parte și de alta a gârlei Țifarului materiale Coțofeni, Gârla Mare și Verbicioara.
- c. Vl. Dumitrescu, C. S. Nicolăescu–Plopșor 1944: 84–87; C. S. Nicolăescu–Plopșor, Vl. Dumitrescu 1951: 267–268; P. Roman 1976: 84; Vl. Dumitrescu 1980: 110; *Idem* 1992; Fl. Ridiche 2001: 43;

Com. Rast. 2 (Județ Dolj)

- a. „*Măgura Barbului*,”
- b. Mormânt cu ocră roșu în tumul. Tumulul conținea ceramică Coțofeni în manta și la suprafața solului.
- c. P. Roman 1976: 32; A. Frânculeasa și *al.* 2015: 77.

Sat Rădăcinești, Com. Berislăvești (Județ Vâlcea)

- a. „*Făgețel*,”

- b. Pe malul stâng al pârauului Valea Vâlceanca o periegheză din anul 2006 a dus la descoperirea unor fragmente ceramice Coțofeni III. Stațiunea este una de înălțime
- c. M. Iosifaru, N. Stan, I. F. Niță 2012: 25; M. Iosifaru, N. Stan 2013: 48;

Oraș Râmnicu-Vâlcea. (Județ Vâlcea)

- a. „*Cetățuia*„,
- b. Punct semnală de Gh. P. Govora în anul 1970 când s-au realizat lucrări pentru un bazin de apă. În anul 1979 au fost realizate noi sondaje arheologice. O altă săpătură de salvare a fost realizată în anul 1994 de M. Iosifaru în punctul „*Biserica Cetățuia*„. S-au descoperit fragmente ceramice, unelte și podoabe încadrate cronologic din neolitic până în La Tène: cult. Sălcuța IV; cult. Coțofeni III; cult. Glină III; cult. Verbicioara; Hallstatt; geto-daci,
- c. P. Roman 1976: 84; P. Gh. Govora 1982: 10; M. Iosifaru 1982: 30-32; <http://cronica.cimec.ro/detaliu.asp?k=824&d=Ramnicu-Valcea-Cetatuia-1983--1992>; Fl. Ridiche 2001: 44; C. Fântâneau 2007: 16; C. Tulugea 2010: 19;

Cartier Copăcelu, Oraș Râmnicu-Vâlcea. (Județ Vâlcea)

- a. „*Valea Răii*„,
- b. Cercetări arheologice de salvare au avut loc în anul 2002 iar în anul 2003 s-au continuat printr-o săpătură sistematică. Colectivul de cercetare a fost alcătuit din Mariana Iosifaru, Cristinel Fântâneau. În anul 2002 au fost trasate 10 secțiuni. În S I a fost descoperit un strat cu material sporadic aparținând culturii Coțofeni I.
- c. <http://cronica.cimec.ro/detaliu.asp?k=2324&d=Ramnicu-Valcea-cartier-Copacelu-Valea-Raii-2003>

Sat Reșca, Com. Dobrosloveni (Județ Olt)

- a. „*Villa suburbana*„,
- b. Au fost identificate urme de locuire aparținând neoliticului (cultura Boian V), perioadei de tranziție la epoca bronzului (cultura Coțofeni), epocii bronzului (cultura Vericioara, fazele finale), Latene-ului geto-dacic și sec. XIV-XVI.
- c. D. V. Rosetti 1938:16; E. Condurachi, Vl. Dumitrescu, M. Matei 1975: 22-23; M. Nica 1995: 37; R. R. Andreescu, K. Moldoveanu, S. Popovici 2011: 25; C. N. Pătroi 2013: 105-106. <http://cronica.cimec.ro/detaliu.asp?k=2325&d=Resca-Dobrosloveni-Olt-Villa-suburbana-Atelierele-ceramice-2003>; <http://cronica.cimec.ro/detaliu.asp?k=3743&d=Resca->

[Dobrosloveni-Olt-Sectorul-de-nord-Cartierul-de-productie-ceramica-2006](#)

Com. Rogova (Județ Mehedinți)

- a. „*La cazărmi*„
- b. Locuirea Coțofeni III este semnalată inițial de D. Berciu. Descoperiri de fragmente ceramice făcute de G. Crăciunescu în profilul unui șanț de irigații. Așezarea a fost cercetată sistematic în intervalele 1995-1998, 2000-2001 de G. Crăciunescu.
- c. D. Berciu 1939: 76; P. Roman 1976: 84; D. Liciu 2002: 10; G. Crăciunescu 2002: 19-61; C. Manea 2003: 48-54; G. Crăciunescu 2004: 48; C. Manea, O. Pădureanu 2005: 47-56.

Cronica Cercetărilor Arheologice din România:

<http://cronica.cimec.ro/detaliu.asp?k=273&d=Rogova-Mehedinti-La-Cazarmi-1995>
<http://cronica.cimec.ro/detaliu.asp?k=547&d=Rogova-Mehedinti-La-Cazarmi-1997>
<http://cronica.cimec.ro/detaliu.asp?k=1113&d=Rogova-Mehedinti-La-cazarmi-2000>
<http://cronica.cimec.ro/detaliu.asp?k=2070&d=Rogova-Mehedinti-La-cazarmi-2002>
<http://cronica.cimec.ro/detaliu.asp?k=3483&d=Rogova-Mehedinti-La-cazarmi-2005>
<http://cronica.cimec.ro/detaliu.asp?k=3744&d=Rogova-Mehedinti-La-cazarmi-2006>

Com. Roșiile. 1 (Județ Vâlcea)

- a. „*Biserică*„
- b. Așezare a culturii Coțofeni localizată la vest de râul Șașa pe o terasă neinudabilă. În apropiere este curtea bisericii din localitate.
- c. I. Tuțulescu 2010: 32; I. Tuțulescu, C. Tulugea 2012: 72-73; I. Tuțulescu 2013: 51

Com. Roșiile. 2 (Județ Vâlcea)

- a. „*Crivina*„
- b. Așezare a culturii Coțofeni descoperită în anul 1971. Se află la 2km sud de situl Coțofeni de lângă curtea bisericii din Roșiile.
- c. P. Gheorghe-Govora 1980: 23; I. Tuțulescu, C. Tulugea 2012: 72-73.

Com. Runcu (Județ Gorj)

- a. „Cracul Răchițelei,,
- b. Fragment topor piatră descoperit în urma unei periegeze în anul 1979 alături de cearmică a culturii Coțofeni pe teritoriul satului Valea-Mare.
- c. C. S. N. Plopșor, C. Mateescu 1955: 393, 401; P. Roman 1976: 85; Gh. Calotoiu, I. Mocioi, V. Marinoiu 1987: 27-28; V. Smeu 1988: 5-9; C. Tulugea 2010: 25; M. Chitonu și al. 2011: 24; I. Tuțulescu 2013: 51; C. A. Tulugea 2014: 53, 142.

Com. Salcia (Județ Mehedinți)

- a. „Livada Satului,,
- b. Materiale ceramice Sălcuța, Coțofeni și Vârtop.
- c. D. Berciu 1939: 76; *Idem* 1942: 61; *Idem* 1951 a: 592; P. Roman 1976: 85; G. Crăciunescu 2002: 29, 61, pl. XXX.

Com Sălcuța (Județ Dolj)

- a. „Piscul Cornișorului,,
- b. Fragmente ceramice sporadice Coțofeni, Glina, Verbicioara și Gârla Mare.
- c. D. Berciu 1939: 76; *Idem* 1961: 164, 338-339 fig. 150-5-7, 9; P. Roman 1976: 85; I. Tuțulescu 2013: 52.

Sat Săpata, Com. Măceșu de Jos (Județ Dolj)

- a. „Grindul Rostii,,
- b. Materiale Coțofeni.
- c. I. Chicideanu-Moțoi și al. 2003.

Sat Săulești, Com. Săulești (Județ Gorj)

- c. Gh. Calotoiu, I. Mocioi, V. Marinoiu 1987:28;

Sat Schela, Com. Gornăcelu (Județ Gorj)

- c. Al. Ștefulescu 1904: pl. II; D. Berciu 1939: 76; P. Roman 1976: 85; Gh. Calotoiu, I. Mocioi, V. Marinoiu 1987:27; C. Tulugea 2010: 25;

Sat Schitu, Com. Pleșoiu (Județ Olt)

- a. „Fântâna Cucoanei,,
- b. Materialele Coțofeni și Ipotești-Cândești se găsesc la est de sat, pe malul pârâului Podișorul, lângă fostul CAP.
- c. M. Butoi 1999: 21; Fl. Ridiche 2001: 46;

Sat Seliște, Com. Isverna (Județ Mehedinți)

- b. Fragmente ceramice.
- c. D. Berciu 1939: 73; P. Roman 1976: 85; G. Crăciunescu 2002: 29, 61, pl. XXX ; C. Tulugea 2010: 25;

Sat Sârșca, Com. Sopot (Județ Dolj)

- b. Așezarea se află pe un bot de deal la vest de satul Sârșca, la 2,6km de biserica din satul Milovanu.
- c. D. Berciu 1939: 76; P. Roman 1976: 85;

Cartier Siliștioara, Oraș Corabia (Județ Olt)

- b. Situl se afla la marginea de vest a localității, pe marginea Dunării, între șosea și râpă. La momentul cercetărilor în zonă se afla soclul unui monument neterminat. Materiale Coțofeni descoperite într-o așezare atribuită culturii Cernavoda III. Așezarea are două nivele de locuire Cercetări arheologice realizate înainte de lucrările de la hidrocentrala de la Islaz.
- c. E. Comșa 1967: 207-221; P. Roman 1981a: 33; M. Butoi 2002: 12;

Oraș Slatina.1 (Județ Olt)

- a. „Crișan II,,
- b. Materiale Coțofeni alături de vestigii neolitice și din epoca bronzului.
- c. M. Butoi 1999: 24-26; Fl. Ridiche 2001: 47;

Oraș Slatina. 2 (Județ Olt)

- a. „Botu Calului,,
- b. Materiale Coțofeni alături de vestigii neo-eneolitice și din epoca bronzului –Verbicioara, Glina.
- c. M. Butoi 1999: 24-26; Fl. Ridiche 2001: 47;

Sat Slașoma, Com. Pădina Mare (Județ Mehedinți)

- a. „La Fântâni,,
- b. Așezare amplasată pe un bot de deal apărat natural pe trei laturi în partea de est a satului.
După materialul ceramic descoperit autorul atribuie așezarea fazei III Coțofeni și culturii Verbicioara.
- c. D. Berciu 1939: 76; D. Liciu 2002: 10; G. Crăciunescu 2004: 50.

Com Sopot (Județ Dolj)

- a. „*Brezoaica*„
- c. P. Roman 1976: 85;

Sat Stănești, Com. Stănești (Județ Gorj)

- c. D. Berciu 1939: 76; P. Roman 1976: 85; C. Tulugea 2010: 25; C. A. Tulugea 2014: 142.

Sat Stignița, Com. Poroina Mare (Județ Mehedinți)

- c. G. Crăciunescu 2002: 29, 61, pl. XXX.

Com. Stoenеști (Județ Olt)

- c. D. Berciu 1939: 76; P. Roman 1976: 85; M. Butoi 2002: 7;

Cart. Stolniceni, Oraș Râmnicu-Vâlcea (Județ Vâlcea)

- b. Fragment ceramic Coțofeni descoperit întâmplător.
- c. I. Tuțulescu, C. Tulugea 2012: 74.

Cartier Cireașov, Oraș Slatina (Județ Olt)

- a. „*Cioacle*„
- b. Materiale ceramice Coțofeni și dacice.
- c. M. Butoi 1999: 28;

Cartier Clocociov, Oraș Slatina (Județ Olt)

- c. P. Roman 1976: 81; M. Butoi 2002: 7;

Sat Suharu, Com. Vela (Județ Dolj)

- b. Mormânt de înhumăție.
- c. D. Berciu 1939: 76; P. Roman 1976: 32-33, 85; I. Chicideanu-Moțoi și *al.* 2003; A. Frânculeasa și *al.* 2015: 77.

Sat Sura, Com. Slivilești (Județ Gorj)

- c. D. Berciu 1939: 76; P. Roman 1976: 85; C. Tulugea 2010: 26; C. A. Tulugea 2014: 142.

Sat Șiacu, Com. Slivilești (Județ Gorj)

- a. „*Fosta Moșie Bungețeanu*„
- b. Fragment topor piatră. Perieghezele arheologilor de la Târgu Jiu din anii 1979-1980 au dus la identificarea unei așezări Coțofeni B ce este fortificată cu șanț și val de apărare. Începând cu anul 1980 Muzeul Județean Gorj realizează cercetări sistematice în colaborare

cu Institutul de Arheologie București. Săpăturile sunt conduse de I. Chicideanu. Au fost descoperite complexe de locuit, ceramică, etc.
c. Gh. Calotoiu, I. Mocioi, V. Marinoiu 1987: 27; C. Tulugea 2010: 26; M. Chitonu și *al.* 2011: 21; C. A. Tulugea 2014: 53, 142.

Com. Șimnic (Județ Dolj)

- a. „*Stațiunea Experimentală*„
- b. O groapă în exteriorul unei locuințe în care au fost găsite fragmente mici de cupru și care este atribuită culturii Coțofeni. Locuire este atribuită de P. Roman fazei Coțofeni II.
- c. D. Galbenu 1975 a: 15; P. Roman 1976: 59, 85; I. Tuțulescu 2013: 60, nota 143.

Sat Teiu, Com. Orodel (Județ Dolj)

- a. „*Fântâna jupânesei*„
- c. D. Berciu și *al.* 1951: 238; P. Roman 1976: 85;

Com. Terpezița (Județ Dolj)

- c. P. Roman 1976: 85;

Comuna Teslui. 1 (Județ Olt)

- b. În partea de nord a comunei, în stânga șoselei Teslui-Oporelu, în apropiere de fostele grajduri de la CAP s-au făcut cercetări în anul 1963 într-o așezare Coțofeni. Au mai fost descoperite și fragmente ceramice dacice.
- c. M. Butoi 1999: 30;

Comuna Teslui. 2 (Județ Olt)

- a. „*La Curte*„
- b. Pe Dealul Cherleștilor au apărut materiale de tip Sălcuța și Coțofeni.
- c. M. Butoi 1999: 30;

Sat Tismana, Com. Devesel (Județ Mehedinți)

- a. „*Cetate*„
- b. Așezare identificată în zona km. flv. 906-906+500 pe o terasă a Dunării. Pe plajă au fost găsite materiale Criș și Gârla Mare, iar în săpăturile realizate au fost descoperite vestigii Coțofeni, Verbicioara și medievale - sec. XIV.
- c. Informații primite de la G. Crăciunescu.

Sat Topești, Com. Tismana (Județ Gorj)

- a. „*Cetate*,,
- c. C. S. N. Plopșor, C. Mateescu 1955: 403; P. Roman 1976: 85; Gh. Calotoiu, I. Mocioi, V. Marinoiu 1987:27; G. Crăciunescu 2002: 29, 61, pl. XXX.

Sat Topolnița, Com. Izvorul Bârzii (Județ Mehedinți)

- b. Topoare de piatră.
- c. D. Berciu 1939: 73;

Com. Turburea (Județ Gorj)

- c. Gh. Calotoiu, I. Mocioi, V. Marinoiu 1987:28;

Turnu (Județ Vâlcea)

- c. D. Berciu 1972: 13;

Sat Valea Anilor, Com. Corlățel (Județ Mehedinți)

- c. G. Crăciunescu 2002: 29, 61, pl. XXX.

Comuna Valea Mare (Județ Olt)

- b. Materiale ceramice Coțofeni și Vădastra descoperite la suprafața terenului, la 400m vest de satul Recea, între Dârjov, calea ferată și șoseaua Slatina-Bălteni.
- c. M. Butoi 1999: 30;

Com. Vădastra. 1 (Județ Olt)

- a. „*Măgura Cetate*,,
- b. Este atestată ceramica ornamentală cu „*boabe de linte*,, specifică fazei Coțofeni II.
- c. D. Berciu 1939: 76; P. Roman 1976: 86; M. Butoi 2002: 7, 9;

Com. Vădastra. 2 (Județ Olt)

- a. „*Măgura Fetelor*,,
- b. Este atestată ceramica ornamentală cu „*boabe de linte*,, specifică fazei Coțofeni II.
- c. V. Christescu 1927-1932: fig. 27-1, 3-4; D. Berciu 1939: 76; P. Roman 1976: 86; M. Butoi 2002: 7, 9;

Com. Vâlcelele de Sus (Județ Olt)

- a. „*Dealul Cișmelelor*,,

- b. Pe Valea Iminogului, în partea de est a localității au fost descoperite vestigii Coțofeni, Verbicioara și Chilia.
 c. P. Roman 1976: 86; M. Butoi 1999: 32; *Idem* 2002: 7; Fl. Ridiche 2001: 49;

Sat Vânători. 1, Com. Vânători (Județ Mehedinți)

- a., *Belci*,
 b. Așezare amplasată pe un teren ridicat la est de localitate, se găsește la cca. 500m de fostele solarii ale Asociației Legumicole. Sunt atestate vestigii de tip Coțofeni, Verbicioara, perioada daco-romană. Materialele culturii Coțofeni sunt atribuite fazei finale de evoluție.
 c. D. Liciu 2002: 10-11; P. Gherghe, R. A. Popa 2013: 95.

Sat Vânători . 2, Com. Vânători (Județ Mehedinți)

- a., *Măgura lui Lulea*,
 b. Vestigii ale culturii Coțofeni au fost descoperite în partea de sud-est a localității. Sunt atestate și materiale de tip Verbicioara și din epocă romană.
 c. G. Crăciunescu 2004: 53; P. Gherghe, R. A. Popa 2013: 95.

Com. Vânjuleț (Județ Mehedinți)

- b. Materiale ceramice pe malul Blahniței.
 c. D. Berciu 1933: 76; *Idem* 1939: 76; P. Roman 1976: 86; G. Crăciunescu 2002: 29, 61, pl. XXX.

Sat Vârț, Oraș Rovinari (Județ Gorj)

- a. „*Cioaca lui Meilă*,
 b. Așezare pe un bot de deal numit „*Cioaca cu bani*”, ce are un singur nivel de locuire. Cercetările încep în anul 1977. Au fost descoperite complexe de locuit, vetre, ceramică ce datează din faza a doua Coțofeni.
 c. I. Moisil 1926: 130; D. Berciu 1939: 76; P. Roman 1976: 86; P. Gherghe 1982: 39-45; Gh. Calotoiu, I. Mocioi, V. Marinoiu 1987: 25-27; C. Tulugea 2010: 26; I. Tuțulescu 2013: 51, 54; C. A. Tulugea 2014: 54, 143.

Com. Văgiulești (Județ Gorj)

- c. Gh. Calotoiu, I. Mocioi, V. Marinoiu 1987:28;

Sat Văleni, Com. Brâncoveni. 1 (Județ Olt)

- b. La 500m sud-est de centrul satului, pe un mal înalt al terasei Oltului se găsește un cimitir Coțofeni.
- c. M. Butoi 1999: 10.

Sat Văleni, Com. Brâncoveni. 2 (Județ Olt)

- b. La sud-est de mănăstirea din sat, la marginea localității pe o movilă s-au descoperit materiale Coțofeni, Glina și din perioada romană.
- c. M. Butoi 1999: 10.

Sat Vela (Județ Dolj)

- b. Materiale Coțofeni descoperite între Valea Stucărului și fântâna Stupiniței.
- c. D. Berciu 1939: 76; P. Roman 1976: 86;

Sat Verbicioara, Com. Verbița (Județ Dolj)

- a. „*La Trestii*,”
- b. Situl „C,” amplasat la vest de situl „A,” conține nivele de locuire de tip Sălcuța IV, Coțofeni III (P. Roman 1976: 44), Glina. În anul 1955 cercetările arheologice au arătat că în anumite zone de locuire cultura Coțofeni suprapune materialele Sălcuța III.
- c. D. Berciu 1950: 103–107; E. Comșa, D. Berciu, S. P. Ialomița 1951: 229–248; *Idem* 1952: 141–191; D. Berciu, S. Morintz, I. Maximilian 1957: 179–188, fig. 2; D. Berciu 1961: 117, 131–132; P. Roman 1976: 44, 86; Fl. Ridiche 2001: 50;

Com. Verguleasa (Județ Olt)

- a. „*Muchia Bojilor*,”
- b. Pe teritoriul fostei localități Dumitrești, actual Verguleasa, se află o așezare Coțofeni. Cercetări realizate de I. Nania.
- c. P. Roman 1976: 86; M. Butoi 1999: 13.

Sat Vrata, Com. Vrata (Județ Mehedinți)

- a.
- b. Sit descoperit în urma unui diagnostic arheologic realizat de M. Neagoe în anul 2015. Conține nivele de locuire Coțofeni și Verbicioara.
- c. Raport de diagnostic arheologic Comuna Vrata 2015 depus la Direcția pentru Cultură a Județului Mehedinți.

*

Discuții

Comparativ cu anul 1976 când P. Roman a publicat monografia culturii Coțofeni numărul așezărilor și descoperirilor din Oltenia este aproape dublu. Cu toate acestea, cercetarea siturilor noi nu a realizat progrese și rezultate spectaculoase. Sfârșitul eneoliticului în partea de sud a Olteniei, cu precădere în zona dintre Jiu și Olt, este extrem de complex, evoluția culturii Coțofeni trebuind raportată și la elementele Cernavoda III și Orlea-Celei.

Pentru partea de vest a Olteniei, în special zona Cazanelor Dunării, elementele de tip Kostolač constituie o variabilă ce trebuie luată în calcul. Astfel de vestigii sunt semnalate în „*Peștera Climente II*”, „*Peștera Cuina Turcului*”, Peștera „*Ponicova*”, de la Dubova, jud. Mehedinți (V. Boroneanț 2000: 86-88).

Vis-a-vis, peste Dunăre, în Serbia materialele aparținând culturii Coțofeni și Kostolac sunt numeroase. La nivelul anului 2012 se cunoșteau 79 de situri în zona de nord-est a Serbiei: Čoka Morminc; Mali Krivelj, kod vodenice; Čoka lu Balaš; Čoka Kormaroš; Šarbanovac, Selište; Lazareva pecina; Vernjikica; Bogovinska pecina i naselje; Crnajka; Kulmja Škjopuluji; Kljanc; Jezero; Kapetanova pecina; Rajkova pecina; Pešcera mare; Arija babi–Košobrdo; Velike livadice 2; Lepenska potkapina; Katarinine livade; Vlasac; Pecina kod Trajanove table; Turija, Stenje; Neresnica, Velika čuka; Dobra, Manastir; Padina; Malo Golubinja, Rečica; Hajdučka vodenica; Abri ispod Banjske stene; Gamzigradska banja, Njiva Z. Brzanovic; Gamzigrad, Varzari; Smiljkova glavica; Selište; Vratna, Veliki most; Šarkamen, Duge livade; Popovica, Veliko brdo; Brusnik, Glavica; Kapu Daluluj; Kovilovo, Četaće; Mokranjske stene, Kamenolom; Mokranjske stene, potkapina; Prahovo, Ideće; Smedovac, Grabar–Svračar; Sikole, Gradište; Karataš, Dijana; Donje Butorke; Kladovo, Brodoinpeks–nekropola; Mala Vrbica, Livade; Mala Vrbica, 500 m odsela; Korbovo; Zbradila–Fund; Korbovo, Obala; Korbovo, Glamija–Obala; Vajuga–Pesak; Ušće Jakomirskog potoka; Velesnica, Biljevina; Ljubičevac, Obala; Ljubičevac, Ostrvo; Grabovnica, Brzi prun; Uše Slatinske reke; Knjepište; Ruženjka; Kusjak, Bordej; Kusjak, Motel; Kusjak, Vrkalj; Majdanpek, Kameni rog; Knjaževac, Dubrava; Rgošte, Bolvan; Donje Zuniče, Adžijsko; Mokranje, Lalunj; Tanda, la Tufek; Brestovačka banja; Niš, Bubanj; Donji Milanovac, Veliki Gradac; Humska Čuka; Donja Vrežina; Donja Bela reka; Rudna glava, Šetace; Rgošte, Višnjari; Dobra, Gospodin vir; Kusjak; Grle (A. Kapuran, A. Bulatov 2012: 2, harta 1). S-au obținut numeroase informații ce pot fi corelate cu datele cunoscute de la nord

de Dunăre din mediul culturii Coțofeni spre o înțelegere mult mai bună a fenomenului.

Revenind la descoperirile din Oltenia, o primă constatare este aceea a unei locuiri intense a ostroavelor și grindurilor Dunării, vestigii Coțofeni fiind semnalate la Ostrovul Banului, Ostrovul Șimian Ostrovul Corbului, Ostrovul Mare, jud. Mehedinți, zona Bălții Bistreț, jud. Dolj, zona fostei Bălți Potelu și Orlea, jud. Olt. **Harta 30.**

Descoperirile de vestigii Coțofeni de după anul 1983 din zona de luncă a Dunării a județului Dolj au reliefat faptul că pe lângă cele câteva repere de la Rast și Cârna, unde au fost semnalate în special elemente funerare, zona este foarte populată comunitățile Coțofeni preferând potențialul oferit de Lacul Bistreț. Potențialul economic nu este de neglijat atât din punct de vedere al resurselor cât și al schimburilor comerciale și pe axa nord-sud dar în special pe cursul fluvial. Același scenariu se repetă câteva zeci de kilometri în aval în zona fostului Lac Potelu unde, pe lângă descoperirile inițiale de la Potelu, Celei și Orlea, au mai apărut vestigii Coțofeni importante și la Grojdibodu, Cartier Siliștioara, Oraș Corabia, jud. Olt.

Cele două poluri de locuire din județele Dolj și Olt din zona de luncă a Dunării pot fi interpretate ca punct de pornire al unei roiri de populații spre interior, pe Jiu și Olt, intensitatea de comunități de pe ambele maluri ale celor două mari râuri din Oltenia confirmând acest aspect. În sens invers, așezările Coțofeni din zona Dunării sunt punctul terminus al ramificației comunităților de pe râurile interioare putând fi și corolarul activităților de schimb și tranzit. De ce să nu ne gândim la faptul că sarea din zona Ocnele Mari nu tranzita aceste locuri și urma cursul Dunării, în ambele sensuri, ori ajungea în Balcani?

Un fapt curios, sesizat după finalizarea hărții cu descoperirile Coțofeni din județul Olt este acela că de la vărsarea râului Olt în Dunăre, pornind în amonte pe Olt, nu avem semnalată nici o descoperire pe o distanță de câteva zeci de kilometri pentru ca apoi să avem de a face cu o explozie de așezări Coțofeni, pe ambele maluri ale Oltului în Câmpia Romanațiului, zonele Drăgănești-Olt și Slatina. Probabil fosta Baltă Potelu și grindurile dunărene au fost mai atractive din punct de vedere al resurselor pentru comunitățile Coțofeni decât gurile Oltului. Și de ce nu, vecinătatea vechilor vetre de locuire de la Vădastra, încă active și în perioada eneolitică târzie, să fi constituit un pol ori centru regional pe care comunitățile Coțofeni să-l fi perpetuat în detrimentul altor zone.

Urmând cursul Oltului spre izvoare, în zona subcarpatică a județului Vâlcea, polul de locuire Coțofeni se grupează pe Olt, la Râmnicu-Vâlcea și în arealul Ocnele Mari, Ocnița, Govora unde a fost

atestată exploatarea resurselor de sare. Este un pol demografic Coțofeni de perioadă târzie care are legături puternice cu spațiul Transilvaniei și care în ultimii ani este valorificat științific. Folosirea Oltului ca o cale de acces intra/extra carpatică și de către comunitățile Coțofeni este sugerată de descoperirile din satul Boișoara, satul Rădăcinești, Com. Berislăvești și satul Cozia veche, Oraș Călimănești, jud. Vâlcea.

O situație extrem de interesantă am surprins în județul Dolj. Siturile Coțofeni semnalate la Coțofenii din Dos sunt amplasate în dreapta Jiului într-un cadru geografic colinar dat de Podișul Getic ale cărui limite coboară până lângă Jiu. Peste Jiu, în lunca acestuia, la câțiva kilometri distanță este atestat situl de la Almăj. În aval de aceste situri, la o distanță nu mai mare de 20km întâlnim același algoritm de dispunere. Așezarea de la Bâzdâna „*Cetate*”, amplasată pe o înălțime și fortificată, iar peste Jiu la o distanță de până la 3km două situri în zona de luncă la Bădoși, Com. Bratovoiești. Fără a avea deocamdată o dovadă a legăturii dintre așezările fortificate, amplasate pe înălțimi și cele din luncă, deschise și înconjurate de câmpuri cu potențial agricol, oare în caz de pericol nu avem de a face cu așezări cu rang și statut special în jurul cărora au gravitat comunități precum cele de la Almăj ori Bădoși?

Zona de vărsare a Jiului în Dunăre oferă același aspect ca și în cazul Oltului. Slaba densitate de locuire Coțofeni, confirmată doar prin situl de la Măceșu de Jos, jud. Dolj este compensată de explozia demografică din jurul Lacului Bistreț. Alte două poluri demografice Coțofeni se conturează pe teritoriul administrativ al județului Dolj, în Platforma Jiului, subdiviziune geografică a Podișului Getic: siturile de pe Jiu din zona Craiova și cele de pe cursul pârâului Desnățui și bazinul său hidrografic. Spre exemplu, în bazinul hidrografic al Desnățuiului cultura Coțofeni este semnalată printre altele la Verbicioara, Sălcuța, Verbița, Vela, Terpezița, toate centre de locuire ale culturii Sălcuța. Din păcate, cercetarea slabă referitoare la cultura Coțofeni din aceste puncte este compensată cu rezultatele de excepție de la Castele Traiane unde avem atestată o așezare fortificată dar și de tumulii de la Plenița, probabil o manifestare a practicilor funerare Coțofeni.

Interesant este și faptul că deocamdată în Câmpia Băileștiului nu avem semnalate vestigii Coțofeni. Poate este vorba de o insuficiență aprofundare a zonei. Cert este faptul că din punct de vedere hidrografic unitatea de relief este mai puțin bogată în râuri comparativ cu alte regiuni, partea sa de est fiind marginită de pârâul Desnățui și nu a fost atractivă pentru culturile bronzului timpuriu. Din punct de vedere morfogenetic această subunitate de relief a Câmpiei Olteniei este una

de eroziune și acumulare fiind în strânsă dependență de acțiunile Dunării, probabil fiind o zonă de revărsare a acestora în eneolitic și epoca bronzului. Pentru perioada eneoliticului târziu în care evoluează culturile Sălcuța și Sălcuța IV aceeași câmpie a Băileștiului este extrem de puțin populată și în special în zona extremităților sale: descoperiri de topoare de cupru Jaszladany la Moțăței, jud. Dolj, cuptoare și un mormânt la Curmătura, jud. Dolj, decoperiri ceramice de suprafață la Urzicuța, jud. Dolj.

Pornind pe Jiu în amonte, acesta străbate dealurile sudice ale Platformei Getice urcând spre zona subcarpatică (Dealul Bran, Măgura Slătioarei, Dealurile Gorjului, Dealul Bârzei) și depresiunile (Novaci, Tismana, Târgu Jiu). Așezări Coțofeni, nu multe la număr, sunt semnalate în acest areal și sunt grupate distinct în două zone: în partea de sud în localitățile Sura, Com. Slivilești, Șiacu, Com. Slivilești, Com. Turburea, Com. Văgiulești, Com. Ionești, Com. Petrești-Bărbăești, Com. Aninoasa, jud. Gorj și în nord, la poalele Carpaților, în Com. Bîlta, Sat Boroșteni, Com. Peștișni, Sat Curpen, Com. Stănești, Sat Dobrița, Com. Runcu, Sat Schela, Com. Gornăcelu, Sat Stănești, Com. Stănești, jud. Gorj. Slab cercetată, Cultura Coțofeni este documentată în special prin descoperiri de suprafață ori descoperiri întâmplătoare de utilaj litic atribuite acestor comunități (topoare, ciocane în special).

Etaloane pentru studiul culturii Coțofeni din Podișul Getic sunt siturile de la Șiacu, com. Slivilești, unde a fost identificată o așezare Coțofeni II ce este fortificată cu șanț și val de apărare și situl de la Vârț, Oraș Rovinari, jud. Gorj cercetate sistematic și care au oferit o imagine la care să fie raportate celelalte descoperiri Coțofeni din acest areal geografic.

Tabloul este întregit de locuirile Coțofeni din peșterile de la Baia de Fier și Polovragi.

Pornind de la Calafat, pe Dunăre în amonte, putem observa o salbă de situri Coțofeni amplasate la distanțe mici între ele. Cercetările de la Basarabi, Oraș Calafat, jud. Dolj ilustrează faptul că în general este vorba de locuiri serioase, cu numeros inventar arheologic și complexe deosebite. Astfel, urcând pe Dunăre înspre Cazane, semnalează așezările de la Golenți, Oraș Calafat, Com. Cetate, jud. Dolj, Com. Salcia, Com. Gârla Mare, Com. Balta Verde, Sat Ostrovul Mare. 1, Com. Gogoșu, sat Ostrovul Corbului. 1, Com. Hinova, sat Ostrovul Corbului. 2, Com. Hinova, Com. Hinova. 1, Com. Hinova. 2, Ostrovul Șimian, Com. Șimian, Ostrovu Banului, Oraș Drobeta Turnu Severin, Com. Dubova.3 (P. Roman 1976) la care se adaugă siturile Com. Gârla Mare. 1, Com. Gârla Mare. 2, Com. Gârla Mare. 3, Com. Gârla Mare.

4, Com. Gruia, fost Sat Jupalnic, Oraș Orșova și Com. Dubova. 1-Com. Dubova. 6. Prin urmare malul Dunării și lunca sa sunt ocupate și exploatate intens de comunitățile Coțofeni. **Harta 30.**

Descoperirile arheologice de după anul 1976 marchează penetrarea populațiilor și spre interiorul Podișului Mehedinți, una din căile folosite fiind valea pârâului Drincea. De o parte și de alta a acestui curs de apă au fost semnalate și uneori cercetate o serie de situri Coțofeni din: Sat Bucura, Oraș Vânju Mare, Com. Cujmir, Sat Iablanița, Com. Pădina Mare, Sat Orevița Mare, Oraș Vânju Mare, Com. Punghina, Com. Salcia, Sat Slașoma, Com. Pădina Mare, Sat Stignița, Com. Poroina Mare, Sat Valea Anilor, Com. Corlățel, Sat Vânători. 1, Com. Vânători, Sat Vânători. 2, Com. Vânători. Drumul nu este unul nebatut zona fiind anterior locuită de culturile Sălcuța și Sălcuța IV (C. N. Pătroi 2015). Nu întâmplător una din componentele culturii materiale Coțofeni este de sorginte eneolitică finală, mai precis Sălcuța.

O altă direcție spre interiorul Podișului Mehedinți și spre zona de nord, Baia de Aramă, unde sunt semnalate zăcămintele cuprifere, a fost cursul pârâului Topolnița. O serie de descoperiri arheologice Coțofeni au fost făcute la Balotești, Com. Izvorul Bârzii, Com. Bâlvănești, Sat Budănești, Com. Cireșu, Sat Dâlbocița, Com. Ilovăț, Isverna, Sat Seliște, Com. Isverna.

În acest areal geografic, Oltenia, cultura Coțofeni nu se raportează numai la așezări ori descoperiri izolate de artefacte (utilaj litic și ceramică). Există consemnate și elemente cu caracter funerar, morminte de înhumare ori de incinerare, în necropole plane și tumuli funerar, ambele practici împletindu-se și având rădăcini și în eneolitic. Dificil de identificat va fi care sunt atributele funerare specifice culturii Coțofeni în condițiile numărului mic de astfel de descoperiri și al cercetărilor sumare ale unor tumuli din Oltenia. În cadrul acestui tip de descoperiri arheologice intră necropola de la Ostrovul Șimian, jud. Mehedinți unde au fost atestate ambele practici funerare, două morminte în punctul „*Mangu*”, de la Buicești. 2, Com. Butoiești, jud. Mehedinți, tumuli de la Rast, Plenița, Plopșor, Basarabi, Oraș Calafat, necropolă de incinerare la Bistreț „*Cabana de metal*”, mormânt Coțofeni pe grindul Braniște „*Movila Fircanii*”, Bistreț, mormânt de incinerare la „*Măgura Tomii*”, și altele la „*Malul Bălții Nasta*”, din Cârna, mormânt cu ocră roșu în tumulul din „*Măgura Barbului*”, din Rast, morminte de incinerare la Măceșu de Jos, mormânt de înhumare la Suharu, Com. Vela, jud. Dolj și un cimitir la Văleni, Com. Brâncoveni. 1, jud. Olt. **Harta 29.**

Pentru a înțelege mult mai bine perioada în care au evoluat comunitățile culturii Coțofeni o scurtă referire la regimul climatic din Holocen. Perioadele care ne interesează sunt caracterizate astfel:

- veri reci și scurte – 3700-3400cal. BP, 3300-2100 cal. BP
 - veri secetoase – 3900-3700 cal. BP, 3000-2900 cal. BP.
 - veri ploioase – 3350-3000 cal. BP și 2900-2150 cal. BP.
- Alternanțele de perioade calde și reci sunt numeroase:
- răcirii - 3100-2800/2600 cal. BC.
 - încălziri – 2800/2600- 2400 cal. BC. (C. Schuster 2004: 9).

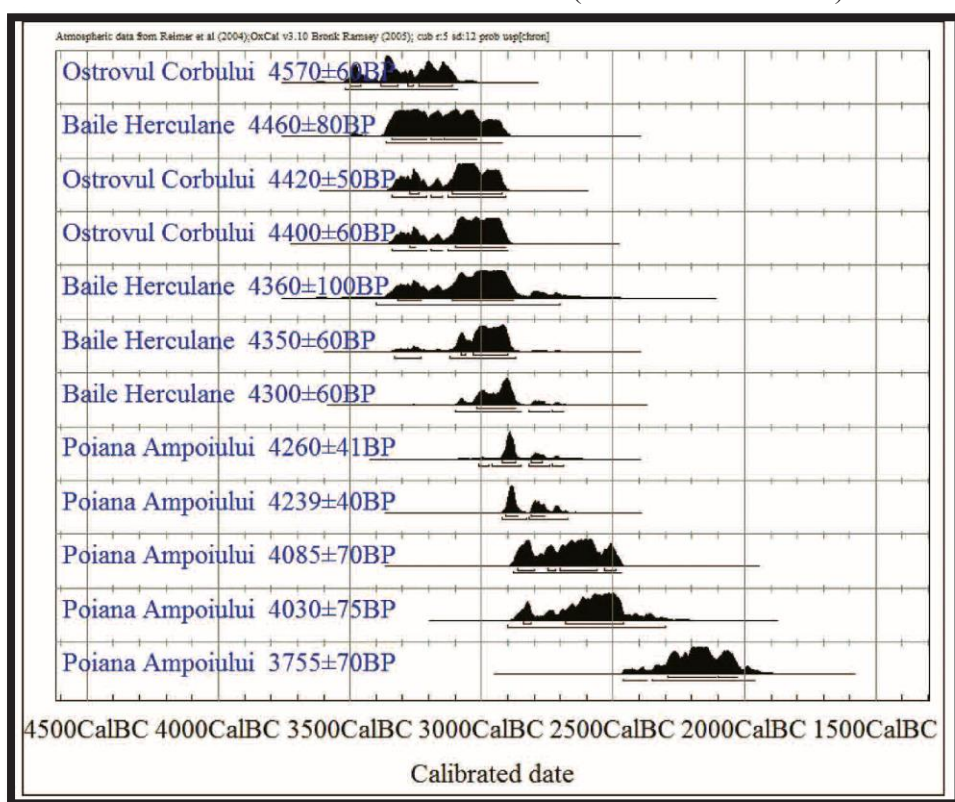


Fig. 1. Date radiocarbon calibrate pentru situri Coțofeni din România.
Apud A. Frânculeasa și *al.* 2015: 79, fig. 14.

Produsul unei lumi în schimbare, în căutarea proprii matrice, Cultura Coțofeni se hrănește din eneoliticul târziu și simbolizează începutul unei noi perioade, bronzul timpuriu. O voi numi cultură de nișă tocmai datorită dificultății de a o atribui unei perioade sau alteia. Am speranța că cercetările viitoare asupra culturii Coțofeni din arealul Olteniei vor fi mai numeroase, mai aplicate și parte a unei strategii de cercetare și pot aduce noi contribuții științifice.

BIBLIOGRAFIE

Volume de autor

Berciu, D.

1939 – **Arheologia preistorică a Olteniei**. Editura Ramuri. Craiova.

1961 - **Contribuții la problemele neoliticului din România în lumina noilor cercetări**. Editura Academiei R.P.R., București.

1966 – **Zorile istoriei în Carpați și la Dunăre**. Editura Științifică București.

1981 – **Buridava dacică**. București.

Bondoc D.

2002 – **Costești-Vâlcea, 45 secole de istorie**. Râmnicu-Vâlcea.

Boroneanț V.

2000 – **Arheologia peșterilor și minelor din România**. București.

Butoi M.,

1999 - **Neoliticul târziu (eneoliticul) din județul Olt**. Slatina.

2002 – **Mărturii peste timp**. Editura Fundației „Universitatea pentru Toți”, Slatina. ISBN 973-9259-14-2.

Ciobanu P.

1996 – **Plaiul Cloșani**. Vol IV. Centrul Creației Populare Mehedinți.

Ciugudean H.,

2000 – **Eneoliticul final în Transilvania și Banat – Cultura Coțofeni**. Timișoara.

Crăciunescu G.

2004 – **Cultura Verbicioara în jumătatea vestică a Olteniei**. Seria Biblioteca Thracologica, XLI, Editura MJM Craiova. ISBN 973-680-049-0.

Dumitrescu Vl.

1980 - **The Neolithic Settlement at Rast**. BAR, International Studies, 72.

Gheorghe-Govora P.

1995 - **O preistorie a nord-estului Olteniei**. Editura Petras. Râmnicu-Vâlcea. ISBN 973-96478-2-0.

1997 – **Govora, de la primii oameni la contemporani**. Râmnicu-Vâlcea.

Mareș I.

2002 - **Metalurgia aramei în neo-eneoliticul României**. Suceava, Editura Bucovina Istorică. ISBN 973-86046-0-5.

Pătroi C. N.

2013 - **Neo-eneoliticul în Oltenia. Repertoriu de așezări și descoperiri**. Editura Sitech, Craiova. ISBN 978-606-11-3376-5.

2015 – Cultura Sălcuța în Oltenia. Editura Sitech, Craiova.

Roman P.

1976 – **Cultura Coțofeni.** Editura Academiei R.S.R., București.

1996 - **Ostrovul Corbului.** Editura Caro;

2010 – **Săpăturile arheologice în bazinul dunărean al Porților de Fier. Ostrovul Corbului între km. fluviali 911-912.** Editura Artemis, București. ISBN 978-973-566-188-5

Ștefulescu Al.

1904 – **Gorjul istoric și pitoresc.** Târgu-Jiu.

Tulugea C. A.

2014 – **Preistoria Nordului Olteniei.** Editura Offsetcolor, Râmnicu-Vâlcea. ISBN 978-606-8161-25-9.

Vulpe Al.

1967 – **Necropola hallstattiană de la Ferigile. Monografie.** București.

Volume în colaborare

Bulatović, A.,

2007–**ВРАЊЕ. Културна стратиграфија праисторијских локалитета у Врањској регији (Vranje. Cultural Stratigraphy of Prehistoric Sites in the Vranje Region),** ВРАЊЕ Археолошка грађа Србије III, Belgrade–Vranje.

Bulatović, A., Jović, S.,

2009–**ЛЕСКОВАЦ. Културна стратиграфија праисторијских локалитета у Лесковачкој регији (Leskovac. Cultural Stratigraphy of Prehistoric Sites in the Leskovac Region),** Археолошка грађа Србије V, Београд–Лесковац.

Bulatović, A., Kapuran, A., Janjić, G.,

2013 – **НЕГОТИН. Културна стратиграфија праисторијских локалитета Неготинске Крајине (Negotin. Cultural Stratigraphy of Prehistoric Archaeological Sites in Negotinska Krajina),** Неготин Археолошка грађа Србије, VIII, Belgrade–Negotin.

Calotoiu, Gh. Mocioi, I. Marinoiu V.

1987 – **Mărturii arheologice în Gorj.** Târgu-Jiu.

Condurache E. et al.

1972 - **Hărțile arheologice ale României.** București.

Gherghe P., Popa R. A.

2013 – **Repertoriul informațiilor și descoperirilor arheologice din județul Mehedinți.** Editura Sitech, Craiova. ISBN 978-606-11-3694-0.

Lazarovici C. M., Lazarovici Gh.

2007 – **Arhitectura neoliticului și epocii cuprului din România. II.** Iași.

Popa C. I.,

2012 - **Contribuții la preistoria Văii Sebeșului: locuiri Coțofeni din zona deluroasă.** Editura Altip Alba Iulia, ISBN 978-973-117-421-1.

Roman P., Oprițescu A. D.

2008 - **Ostrovul Corbului între km. fluviali 911-912. Morminte și unele așezări preistorice.** București. ISBN 978-973-27-1748-6.

Roman P., Oprițescu A. D., Pal J.,

1992 - **Beitrage zur Problematik der Schnurverziert Keramik Sudosteuropas.** Heidelberg Akademie der Wissenschaften. Monographien III. Mainz am Rhein.

Lucrări în reviste de specialitate

Băjenaru R.,

2010 – *About the Terminology and Periodization of the Early Bronze Age in the Carpathian-Danube Area.* **Signa Praehistorica. Studia in honorem magistri Attila Lasylo septuagesimo anno.** Edited by N. Bolohan, F. Mătu, F. Tencariu. Honoraria, 9, Iași, p. 203-212.

Bărcăcilă Al.

1924 - *Antiquites pre et protohistorique des environs de Turnu-Severin, Dacia, I,* p. 280-297.

Berciu D.

1933 – *Cercetări și descoperiri nouă în Mehedinți.* Arhivele Olteniei, Anul XII, aprilie-iunie, p. 74-81.

1942 - *Scurte cercetări arheologice în județul Mehedinți.* AO, p. 61.

1950 - *Așezări și cimitire din societatea primitivă în Oltenia. Șantierul arheologic de la Verbicioara Dolj.* SCIV, 1, p. 103-107.

1951 a - *Catalogul Muzeului Arheologic din Turnu Severin.* MCA, I, p. 588-693.

1951 b - *Șantierul arheologic de la Verbicioara, jud. Dolj.* SCIV, II, 1, p. 229-248.

1958 a - *Săpături și cercetări arheologice între 1944-1947.* Apulum, III, p. 42.

1958 b - *Săpăturile de la Verbița.* MCA, 5, p. 75–82.

1959 - *Săpăturile de la Verbița.* MCA, 6, p. 85–94.

1962 – *Dva glineneanîh „iakorea”, I voprosi v sveazi s kulturami Koțofeniin Cerna-Vodă.* Dacia, N.S., p. 287-396.

1972 – *Cercetări privind preistoria județului Vâlcea.* Buridava. Studii și materiale. 1, p. 11-28.

1980 – *Quelques problemes de l'age du bronze dans l'espace carpatodanubien*. Actes du I-le Congres International de Thracologie, I, București, p. 57-61.

Berciu D., Butoi M.

1961 - *Cercetări arheologice în orașul Slatina și în împrejurimi*. MCA, 7, p. 139-141.

Berciu D. și al.

1951 – *Șantierul arheologic Verbicioara-Dolj*. SCIV, II, 1.

Berciu D., Morintz S.,

1952 – *Șantierul Verbicioara*. SCIV, 3, p. 141-191.

Berciu D., Comșa E.

1956 - *Săpăturile arheologice de la Balta Verde și Gogoșu*. MCA, II, p. 253-489.

Berciu D., Iosifaru M.,

1980 – *Săpăturile arheologice de la Ocnîța, jud. Vâlcea*. MCA, A XIV-a Sesiune Anuală de Rapoarte Arheologice, Tulcea, p. 183-185.

Berciu D., Roman P.

1984 – *Mormintele tumulare de la Verbița, jud. Dolj*. Thraco-dacica, V, 1-2, p. 15-21.

Berciu D., Morintz S., Maximilian I.

1957 - *Șantierul arheologic Verbicioara*. MCA, III, p. 179-187.

Berciu D., Iosifaru M., Purece S.,

1990 – *Descoperiri și însemnări de la Buridava dacică. VIII*. Thraco-Dacica, XI, 1-2, p. 135-138.

Berciu D., M. Butoi, P. Roman.

2010 - *Cercetări arheologice în raionul și orașul Slatina*. Buridava, VIII, p. 7-15.

Berciu D., Iosifaru M., Purece S., Andreescu Gh.,

1984 – *Descoperiri și însemnări de la Buridava dacică. II*. Thraco-Dacica, V, 1-2, p. 177-186.

Bichir Gh.

1958 - *Un mormînt cu ocră la Cîrna*. SCIV, 9, p. 101-112.

Bondoc D.

1999 – *Cercetări arheologice de suprafață pe raza localității Bădoși, Com. Bratovoiești, județul Dolj*. Oltenia. Studii și Comunicări. Arheologie-Istorie. XI, p. 54-64.

1999 a – *Colecția de arheologie a muzeului școlar Desa, jud. Dolj*. Oltenia. Studii și Comunicări. Arheologie-Istorie. XI, p. 65-73.

Butoi M.,

1999 - *Săpăturile arheologice de la Brebeni, raport final prescurtat 1970. Neoliticul târziu (eneoliticul) din județul Olt*. Slatina. p. 13-16.

Calotoiu Gh.,

2012 – *Repertoriul descoperirilor arheologice din epoca geto-dacică în județul Gorj*. Drobeta. Arheologie-Istorie, XXII, p. 86-96.

Chicideanu I.,

1983 – *Săpăturile arheologice de la Grojdibodu*, (jud. Olt). MCA, p. 98-102.

Chitonu M., Hortopan D. Calotoiu Gh.

2011 – *Unelte de piatră șlefuită din colecțiile Muzeului Alexandru Ștefulescu Tg. Jiu, județul Gorj*. Litua. Studii și Cercetări. XIII. p.19-32.

Comșa E.

1967 - *Unele date cu privire la sfârșitul perioadei de trecere de la epoca neolitică la epoca bronzului în sud-estul Olteniei (în lumina săpăturilor de la Siliștioara)*. SCIV, 18, 1, p. 207-221.

1968 - *Unele date despre descoperirile din Peștera Muierilor de lângă Baia de Fier*, Comunicări, seria arheologică. Craiova, VIII, p. 10.

1974 - *Unele date privind începutul folosirii aramei în neoliticul României. In memoriam Constantin Daicoviciu*. Cluj. p. 73-93.

Cotorogea A. G.

2013 – *Considerații asupra înmormântărilor tumulare din depresiunea subcarpatică a Polovragilor – necropola de la Milostea*. Litua. Studii și Cercetări. XV, p. 67-85.

Crăciunescu G.

2002 – *Locuirea Coțofeni de la Rogova, Județul Mehedinți*. Drobeta, XI-XII, p. 19-61.

2003 – *Descoperiri arheologice în zona localității Orevița Mare, jud. Mehedinți*. Drobeta. XIII, p. 55-102.

Christescu V.

1927-1932 - *Les stations prehistoriques de Vădastra, Dacia*, III-IV, (1927-1932), p. 210.

Dumitrescu VI.

1960 – *La plus ancienne tombe a incineration trouvee en R. P. R. Dacia*, N.S., IV, p. 69-88.

Dumitrescu VI., Nicolăescu-Plopșor C. S.

1944 - *Dare de seamă asupra cercetărilor și săpăturilor din anul 1943. Raport asupra activității științifice a Muzeului Național de Antichități în anii 1942 și 1943*. București, p. 84–87.

Fântâneau C.,

2007 – *Perioada timpurie a epocii bronzului în bazinul Oltului inferior*. Buridava. Studii și Materiale. V, p. 15-31.

Frînculeasa A., Preda B., Volker H.

2015 - *Pit-Graves, Yamnaya and Kurgans along the Lower Danube: Disentangling IVth and IIIrd Millennium BC Burial Customs, Equipment and Chronology*. *Præhistorische Zeitschrift*, 90 (1–2), p. 45–113.

Galbenu D.

1972 - *Câteva probleme ale perioadei de trecere de la neolitic la epoca bronzului în Oltenia*. *SCIV*, 23, 2, p. 262-269.

1975 a - *Așezările eneolitice de la Șimnic*. *Cercetări Arheologice*, I, 1, p. 9-41.

1975 b - *Câteva precizări în legătură cu neoliticul târziu din Muntenia și Oltenia*. *MN*, II.

Gheorghe-Govora P.

1967 – *Ceramica decorată prin împunsături succesive din raionul Râmnicu-Vâlcea*. *SCIVA*, 4, 18, p. 645-654.

1969 – *Dovezi de locuire neolitică în județul Vâlcea*. *Revista Muzeelor*, 2, p. 154-158.

1970 – *Contribuții la cunoașterea culturii Coțofeni în nord-estul Olteniei*. *SCIVA*, 21, 3, p. 481-487.

1976 – *Începuturile epocii bronzului în nord-estul Olteniei*. *Buridava. Studii și Materiale*. 2, p. 7-33.

1978 – *Cercetări arheologice în zona de sud-vest a județului Dolj*. *Drobeta*. p. 108-113.

1982 – *Noi descoperiri aparținând culturii Coțofeni în nord-estul Olteniei*. *Buridava*, IV, p. 9-26.

Gherghe P.,

1982 – *O nouă așezare de tip Coțofeni la Vârț, județul Gorj*. *Oltenia*, 4, p. 39-45.

1999 – *Repertoriul descoperirilor și informațiilor arheologice pentru epoca geto-dacă din județul Mehedinți*. *Drobeta*, IX, p. 57-72.

2015 – *Descoperiri arheologice întâmplătoare în perimetrul Comunei Ionești, Județul Gorj*. *Litua. Studii și Cercetări*, XVII, p. 67-73.

Gherghe P., Nica M., Ridiche F.

2004 – *Cercetările arheologice sistematice din punctele „Castravița,, și „La Ruptură,, localitatea Desa, județul Dolj – campania 2001*. *Oltenia. Studii și Comunicări. Arheologie-Istorie*. XV, p. 13-22.

Iosifaru M.

1980 – *Buridava. Jurnal de șantier*. *Studii Vâlcene*, IV, p. 5-8.

1982 - *Descoperiri arheologice geto-dace pe raza municipiului Râmnicu Vâlcea*. *Buridava*, 4, p. 30-32.

2011 – *Situri arheologice din orașul Ocnele Mari, județul Vâlcea*. *Buridava. Studii și Materiale*. IX, p. 82-94.

Iosifaru M., Stan N.,

2012 – *Despre două ciocane-topor din piatră, cu șanț, descoperite întâmplător, în jud. Vâlcea și jud. Hunedoara*. Litua. Studii și Cercetări. XIV, p.71-83.

Iosifaru M., Stan N., Niță I. F.,

2012 – *Unelte litice descoperite întâmplător în comuna Berislăvești, județul Vâlcea*. Buridava. Studii și materiale, X, p. 24-30.

Kapuran A., Bulatović A.

2012 – *Coțofeni-Kostolac culture on the territory of north-eastern Serbia*. Starinar, LXIII, p. 1-30.

Kapuran A., Jevetić M., Borić D.,

2007 – *Eneolithic and Iron Age pottery from two newly discovered caves in the Danube gorges*. Journal of the Serbian Archaeological Society, 23, p. 103–124.

Lazarovici C. M., Lazarovici Gh.

2007 - *Arhitectura neoliticului și epocii cuprului din România*. Vol II, Editura Trinitas, Iași.

Lazăr S.

1997 – *Câteva considerații cu privire la așezările preistorice de la Piatr-Olt, jud. Olt*. Arhivele Olteniei, 12, p. 13-22.

Liciu D.

2002 – *Noi descoperiri aparținând culturii Coțofeni pe teritoriul județului Mehedinți*. Drobeta. XI-XII, p. 7-18.

Manea C.

2003 – *Locuirile sitului arheologic de la Rogova, județul Mehedinți*. Drobeta. XIII, p. 48-54.

Manea C., Pădurean O.,

2005 – *Șantierul arheologic Rogova. Campania 2005*. Drobeta. Arheologie-Istorie. XV, p. 47-56.

Mantu C. M.

1995 – *Câteva considerații privind cronologia absolută a eneoliticului din România*. SCIVA, tom 46, nr. 3-4, p. 222-223, fig. 2-3.

Moisil I.,

1926 – *Repertoriu de localități istorice, preistorice ș.a. din județul Gorj*. Arhivele Olteniei, anul V, nr. 24, martie-aprilie, p. 125-131.

Nestor I.

1933 – *Der Stand der Vorgeschichtsforschung in Rumanien*. Ber. R.K.G., 22, p. 61-67.

Nica M.

1972 - *Cercetări arheologice de suprafață pe Valea Tesluiului*. Contribuții Istorie, Craiova, p. 200–218.

1987 - *Noi dovezi de continuitate în evoluția civilizațiilor epocii bronzului în Oltenia*. Symposia Thracologica 5, p. 109.

Nica M., Zorzoliu T., Schuster C.

1995 - *Cercetările arheologice în tell-ul gumelnițean-sălcutean de la Drăgănești-Olt*. Cercetări Arheologice în Aria Nord Tracă, p. 10-19;

Nițu E., C. Tulugea A. C.

2011 - *Analiza ansamblului litic cioplit din așezarea Copăcelu-Valea Răii (județul Vâlcea, România)*. Buridava, 9, p. 43–62.

Pătroi C. N.

2007 - *Catalogul așezărilor și descoperirilor aparținând culturii Sălcuța din Oltenia*, Drobeta. Arheologie-Istorie, XVII, p. 14–30.

Păunescu Al.

1979 – *Cercetările arheologice de la Cuina Turcului-Dubova, jud. Mehedinți*. Tibiscus, 5, p. 11-56.

Ploșor C. S. N.

1923 - *Oltenia preistorică. Insemnări mărunte*. Arhivele Olteniei, Anul II, nr. 9, sept.-oct., p. 373-378.

Nicolăescu-Ploșor, C.S., Dumitrescu Vl.,

1951 – *Șantierul arheologic Rast, Dolj*. SCIV, II, 1.

Ploșor C. S. N. et al.

1957 – *Șantierul arheologic Baia de Fier*. Materiale, III, p.13-27.

Ploșor C. S. N., Mateescu C.

1955 – *Șantierul arheologic Cerna–Olt*. SCIV, VI, 3-4, p. 391-407.

Popescu D.,

1968 - *Săpăturile arheologice din R.S.R.–1967*, SCIV, 19, 4, p. 678-679.

Popilian Gh.

1955 – *Cercetări arheologice de suprafață la Glodeni, reg. Craiova*. SCIV, VI, 1-2.

1999 – *Decouvertes archeologiques dans la L isle Șimian. Le Djerdap. Les potes de fer a la deuxieme moitie du premier milleneire av. J. Chr., jusq aux la guerres daciques*. Beograd, p.55-64.

Popilian G., Nica M., Tătulea M.,

1979 - *Raport asupra cercetărilor arheologice de la Locusteni, jud. Dolj*. MCA (Oradea, 1979), p. 207–213.

1980 - *Raport asupra cercetărilor arheologice de la Locusteni, jud. Dolj*. MCA (Tulcea, 1980), p. 254–260.

Procopioie G.

1982 – *Cultura Coțofeni în Peștera neolitică de pe Valea Bistriței*. Studii și cercetări speologice, vol. 2, p. 56-64.

Ridiche Fl.

2000 - *Noi date cu privire la cunoașterea culturii Verbicioara (partea I)*. Oltenia. Studii și Comunicări, vol. XII, p. 41–73.

2001 - *Noi date privind cunoașterea culturii Verbiciora (partea a-II-a)*. Oltenia. Studii și Comunicări. Arheologie-Istorie, vol. XIII, p. 33-63.

Roman P.

1968 – *Cercetări arheologice de suprafață în Țara Loviștei*. Comunicări. Seria Arheologică. Craiova, IV.

1976 a - *Complexul Orlea-Sadovec*. SCIVA, 27, 2, p. 147-169.

1981 a - *Forme de manifestare culturală din eneoliticul târziu și perioada de tranziție spre epoca bronzului*. SCIVA, 32, 1, p. 21-42.

1981 b - *Modificări în structura etnoculturală a Europei de sud-est în eneoliticul târziu*, SCIVA, 32, 2, p..

1982 – *Raportul cronologic dintre Ezero și Troia în lumina cercetărilor de la nord de Balcani*. SCIVA, 33, 4, p. 402-414.

1985 – *Cercetări la Govora-sat – Runcuri în 1977*. SCIVA, 36, 4, p. 279-297.

1986 - *Așezări cu ceramică șnurată din Tracia, Macedonia, Thesalia și raporturile lor cu evoluția culturilor din regiunea carpato-danubiană*. Thraco-Dacica, VII, 1-2, p. 14-30.

1987 – *Despre istoricul cercetărilor și stratigrafia unor așezări de la Ostrovul Corbului*. SCIVA, 38, 4, p. 335-365.

Roman, P., Opreșcu, A., D.

1989 - *Interferențe etnoculturale din perioada indoeuropenizării reflectate în cimitirul eneolitic de la Ostrovul Corbului*, Thraco-Dacica, X, 1-2, p. 11-38.

Roman P., Opreșcu A. D., Dogaru M. Șimon M.,

1992 – *Descoperirile de la Ostrovul Corbului, jud. Mehedinți*. MCA, XVII, p. 101-107.

Roșu L.

1968 – *Rezultatele preliminare ale cercetărilor arheologice de la Buicești-Mehedinți*. Comunicări. Seria Arheologică. Craiova, VII, p. 3-15.

2002-2003 – *On Rites and Rituals during the Transitional Period from the Neolithic to the Bronze Age – Archaeological Discoveries at Ostrovul Șimian, Romania*. Oltenia. Studii și Comunicări. Arheologie-Istorie. XIV, p. 5-8.

Schuster C.

2004 – *Mediul înconjurător la Dunărea de Jos în Preistorie. Câteva gânduri*. Drobeta. Arheologie-Istorie. XIV, p. 5-16.

Schuster C., Tuțulescu I.,

2012 – *Zum Salz im Nordosten Olteniens (Rumänien) in der Vorgeschichte bis ins Mittelalter. Eine Einführung*. **Salt and Gold:**

The Role of Salt in Prehistoric Europe. Edited by V. Nikolov, K. Bacvarov, Provadia. Veliko Tarnovo, p. 201-212.

Smeu V.

1988 - *Cadru natural și așezarea neolitică de la Runcu-Valea Mare.* Litua, Studii și Cercetări. IV, p. 5–9.

Spasić M.,

2010 – *Coțofeni communities at their southwestern frontier and their relationship with Kostolac population in Serbia.* Dacia, N.S., tome LIV, p. 157-175.

Tătulea C. M.

1983 - *Sondaj arheologic în cetatea geto-dacă de la Bîzdîna, jud. Dolj.* MCA, XV, p. 218-225.

1984 – *Așezarea geto-dacică fortificată de la Bîzdîna, județul Dolj. Considerații preliminare.* Thraco-Dacica, 5, 1-2, p. 92-94.

Tudor D., Toropu O., Tătulea C., Nica M.,

1980 – *Șantierul arheologic Sucidava-Corabia.* MCA, p. 357 -363.

Tulugea C. A.,

2007 a – *Cercetări arheologice la bolnița cu hramul „Schimbarea la Față a lui Isus”, Mănăstirea Bistrița, comuna Costești, județul Vâlcea.* Buridava. Studii și Materiale.V, p. 55-60.

2007 b – *Cronica cercetărilor arheologice din anii 2006-2007 în județul Vâlcea.* Buridava. Studii și Materiale.V, p. 70-81.

2010 - *Repertoriul arheologic din nordul Olteniei (Neolitic, Eneolitic).* Buridava. Studii și Materiale, 8, p. 16-28.

Tuțulescu I.,

2008 – *Câteva contribuții la cunoașterea culturii Coțofeni de pe raza Municipiului Râmnicu-Vâlcea. Cercetările arheologice din anul 2002 de la Valea Răii-Copăcelu.* Studia Universitatis Cibinensis. Sibiu, 5, p. 17-27.

2009 – *Reprezentări plastice zoomorfe aparținând culturii Coțofeni descoperite la Ocnița, județul Vâlcea.* Drobeta. Arheologie-Istorie, XIX, p. 46-56.

2010 – *Contributions to the Archaeological Repertoire of Vâlcea County. 2008 Field Research.* Studia Universitatis Cibinensis. Sibiu, 7, p. 31-40.

2011 – *Ceramica orizontului final al culturii Coțofeni în zona deluroasă și montană a Olteniei. Cu specială privire asupra arealului de nord-est.* Buridava. Studii și materiale, IX, p. 95-117.

2012 – *Forms of habitat belonging to Coțofeni culture in the hill and mountain area of Oltenia.* Buridava. Studii și materiale, X, p. 7-23.

2013 – *Forme de habitat aparținând culturii Coțofeni în zona deluroasă și montană a Olteniei*. Litua. Studii și Cercetări. XV, p. 49-65.

Tuțulescu I., Tulugea C.

2012 – *Câteva descoperiri arheologice din județul Vâlcea*. Litua. Studii și Cercetări. XIV, p.71-83.

Ulanici A.

1975 a – *Săpăturile arheologice de la Branet, județul Olt*. Cercetări Arheologice, 1, p. 45-76.

1975 b – *Așezarea de tip Coțofeni de la Brăneț, județul Olt*. Muzeul Național, II, p. 243-255.

1976 – *Noi cercetări arheologice la Branet*. Cercetări Arheologice. 2, p. 33-72.

Ursulescu N.,

1993 – *Continuitate și restructurări cultural-etnice în neoliticul și eneoliticul României*. Suceava. Anuarul Muzeului Bucovinei, XX, p. 14-21.

Zira V.V., Pop D.,

1995 – *Săpăturile de la Bâzdâna-Calopăr „La Cetate”, jud. Dolj. Campania 1993*. Arhivele Olteniei, SN, 10, p. 13-28.

Zirra V., Conovici, N. Trohani, G. Gherghe, P. Alexandrescu, P. Gâta, Gh., Zirra V. V.

1993 - *La station fortifiée de "Cetatea Jidovilor" (Cotofenii din Dos, dép. de Dolj)*. Dacia 37, p. 79-157.

Zira V. V, Pop D., Oanță S.

1996 – *Săpăturile de la Bâzdâna-Calopăr, punctul "La Cetate". Campania 1994*. Arhivele Olteniei, SN., 11, p. 5-19.

2001 – *Istoria românilor*. Vol. I, Editura Enciclopedică București. ISBN 973-45-0382-0.

Surse Internet

<http://www.geoportal-mediu.ro/arheologie/viewer>

Sat Bâzdâna, Com. Calopăr, Jud. Dolj

<http://cronica.cimec.ro/detaliu.asp?k=1163&d=Bazdana-Calopar-Dolj-La-Cetate-2000>

Oraș Drăgănești-Olt, jud. Olt

<http://cronica.cimec.ro/detaliu.asp?k=783&d=Draganesti-Olt-Corboaica-1983--1992>

Com. Bistret, jud. Dolj.

<http://cronica.cimec.ro/detaliu.asp?k=1016&d=Plosca-Bistret-Dolj-Cabana-de-metal-2000>

<http://cronica.cimec.ro/detaliu.asp?k=3200&d=Plosca-Bistret-Dolj-Cabana-de-metal-2004>

Sat Plosca, Com. Bistreț, jud. Dolj.

<http://cronica.cimec.ro/detaliu.asp?k=909&d=Plosca-Bistret-Dolj-Cabana-de-metal-1999>

<http://cronica.cimec.ro/detaliu.asp?k=1467&d=Plosca-Bistret-Dolj-Cabana-de-metal-Ferma-2-2001>

Oraș Râmnicu-Vâlcea, jud. Vâlcea.

<http://cronica.cimec.ro/detaliu.asp?k=824&d=Ramnicu-Valcea-Cetatuia-1983--1992;>

<http://cronica.cimec.ro/detaliu.asp?k=2324&d=Ramnicu-Valcea-cartier-Copacelu-Valea-Raii-2003>

Sat Reșca, Com. Dobrosloveni, Jud. Olt

<http://cronica.cimec.ro/detaliu.asp?k=2325&d=Resca-Dobrosloveni-Olt-Villa-suburbana-Atelierele-ceramice-2003>

Com. Rogova, Jud. Mehedinți

<http://cronica.cimec.ro/detaliu.asp?k=273&d=Rogova-Mehedinti-La-Cazarmi-1995>

<http://cronica.cimec.ro/detaliu.asp?k=547&d=Rogova-Mehedinti-La-Cazarmi-1997>

<http://cronica.cimec.ro/detaliu.asp?k=1113&d=Rogova-Mehedinti-La-cazarmi-2000>

<http://cronica.cimec.ro/detaliu.asp?k=2070&d=Rogova-Mehedinti-La-cazarmi-2002>

<http://cronica.cimec.ro/detaliu.asp?k=3483&d=Rogova-Mehedinti-La-cazarmi-2005>

<http://cronica.cimec.ro/detaliu.asp?k=3744&d=Rogova-Mehedinti-La-cazarmi-2006>

Com. Coțofenii din Dos, Jud. Dolj

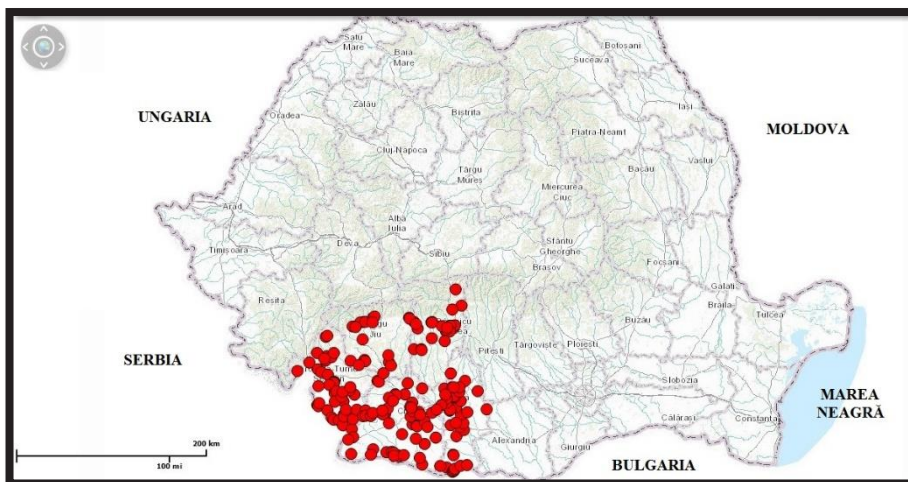
<http://www.cimec.ro/Arheologie/SiteNaeni/cotofeni.htm>

Chicideanu-Moțoi I., Șandor-Chicidenu M., Oanță S.

2000 - *Cercetările arheologice din zona Lacului Bistreț. Campaniile din 1983-1996.* European Archaeology-online 2003.

www.archaeology.ro

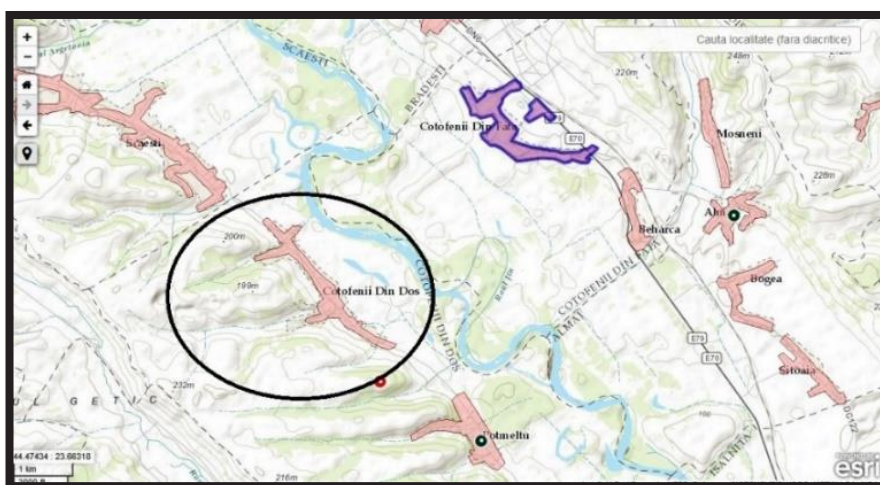
http://www.archaeology.ro/pagini/revista_EA_18.html



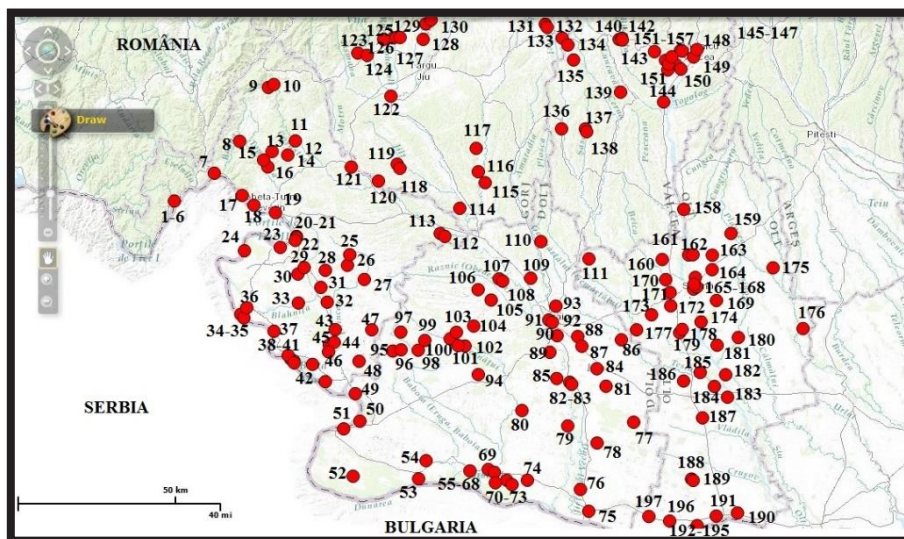
Harta 2. Așezările și descoperirile culturii Coțofeni din Oltenia.

Realizată de C. N. Pătroi.

Șablon cartografic http://geoportal.gov.ro/viewers/ro_RO/index.html



Harta 3. Siturile de la Coțofenii din Dos din județul Dolj.



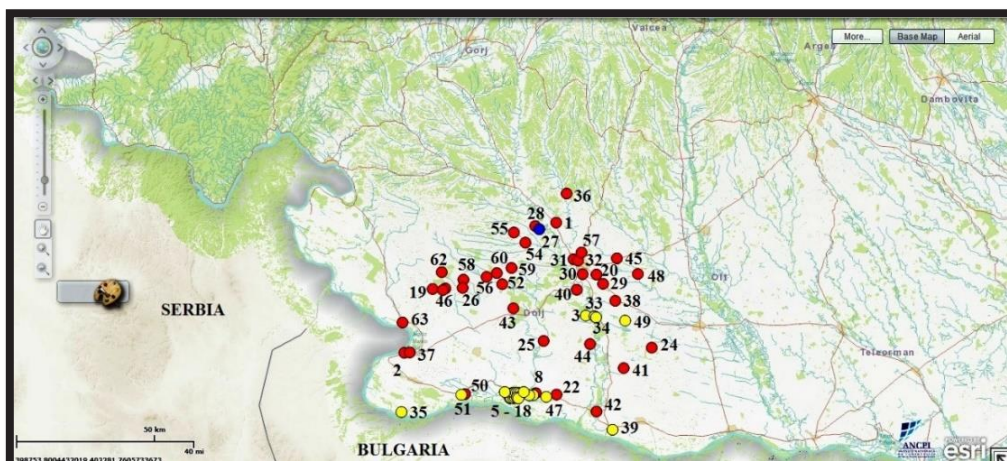
Harta 4. Așezările și descoperirile culturii Coțofeni din Oltenia - 2016.

1-6, Com. Dubova. 1- Com. Dubova. 6, 7 - fost Sat Jupalnic, Oraș Orșova, 8 - Com. Cireșu, 9 - Com. Isverna, 10 - Sat Seliște, Com. Isverna, 11 - Com. Ilovăț, 12 - Sat Dâlbocița, Com. Ilovăț, 13 - Com. Bâlvânești, 14 - Sat Budănești, 15 - Sat Topolnița, 16 - Sat Balotești, Com. Izvorul Bârzii, 17 - Ostrovu Banului, Oraș Drobeta Turnu Severin, 18 - Oraș Drobeta Turnu Severin, 19 - Ostrovul Șimian, Com. Șimian, 20-21 - Com. Hinova. 1- Com. Hinova. 2, 22 - Ostrovul Corbului. 1, Com. Hinova, 23 - Ostrovul Corbului. 2, Com. Hinova, 24 - Sat Crivina, Com. Burila Mare, 25 - Sat Iablanița, Com. Pădina Mare, 26 - Sat Stignița, Com. Poroina Mare, 27 - Sat Slașoma, Com. Pădina Mare, 28 - Sat Orevița Mare, Oraș Vânu Mare, 29 - Com. Rogova, 30 - Com. Vânuț, 31 - Sat Bucura, Oraș Vânu Mare, 32 - Sat Valea Anilor, Com. Corlățel, 33 - Com. Pătulele, 34-35 Sat Ostrovul Mare. 1- Ostrovul Mare. 2, Com. Gogoșu, 36 - Com. Balta Verde, 37 - Com. Vrata, 38-41 - Com. Gârla Mare. 1- Com. Gârla Mare. 4, 42 - Com. Salcia, 43 - Com. Punghina, 44- Sat Vânători. 1, Com. Vânători, 45- Sat Vânători. 2, Com. Vânători, 46 - Com. Cujmir, 47 - Com. Opișor, 48 - Com. Dârvari, 49 - Com. Cetate, 50 - Sat Golenți, Oraș Calafat, 51 - Sat Basarabi, Oraș Calafat, 52 - Com. Desa, 53 - Com. Rast. 1, 54 - Com. Rast. 2, 55-68 - Com. Bistreț. 1 - Com. Bistreț. 14, 69 - Sat Plosca, Com. Bistreț, 70-73 - Com. Cârna. 1 - Com. Cârna. 4, 74 - Oraș Bechet, 75 - Sat Lișteava, Com. Ostroveni, 76 - Com. Măceșu de Jos, 77 - Sat Celaru, 78 - Sat Locusteni, Com. Daneți, 79 - Sat Padea, 80 - Com. Cerăt, 81 - Sat Puțuri, Com. Catranova, 82-83 - Sat Bădoși. 1, Com. Bratovoiești - Sat Bădoși. 2, Com. Bratovoiești, 84 - Com. Leu, 85 - Sat Bâzdâna, Com. Calopăr, 86 - Sat Popânzălești, Com. Drăgotești, 87 - Com. Coșoveni, 88 - Sat Pârșani, Com. Pielești, 89 - Sat Livezi, Com. Podari, 90 - Oraș Craiova 1. Cartier Făcăi, 91- Oraș Craiova 2. - 3., 92 - Com. Cârcea, 93 - Com. Șimnic, 94 - Sat Mărăcini, Com. Perișor, 95 - Sat Castrele Traiane, Oraș Plenița, 96 - Oraș Plenița, 97 - Sat Verbicioara, Com. Verbița, 98 - Sat

Cornu, Com. Orod, **99** - Sat Teiu, Com. Orod, **100** - Sat Vela, Com. Vela, **101** - Sat Suharu, **102** - Com Sălcuța, **103** - Com. Vela, **104** - Com. Terpezița, **105** - Sat Sîrsea, Com. Sopot, **106** - Com. Sopot, **107** - Com. Coțofenii din Dos. 1, **108** - Com. Coțofenii din Dos. 2, **109** - Com. Almăj, **110** - Sat Godeni, Com. Melinești, **111** - Com. Curtișoara, **112** - Sat Buicești. 1, Com. Butoiești, **113** - Sat Buicești. 1, Com. Butoiești, **114** - Com. Ionești, **115** - Com. Turburea, **116** - Com. Aninoasa, **117** - Sat Săulești, Com. Săulești, **118** - Sat Șiacu. Com. Slivilești, **119** - Sat Sura, Com. Slivilești, **120** - Com. Văgiulești, **121** - Com. Broșteni, **122** - Sat Vârț, Oraș Rovinari, **123** - Sat Topești, Com. Tismana, **124** - Com. Bîlta, **125** - Sat Boroșteni, Com. Peștișni, **126** - Com. Runcu - Sat Dobrița, Com. Runcu, **127** - Sat Curpen, Com. Stănești, **128** - Sat Polovragi, Com. Polovragi, **129** - Com. Baia de Fier. 1, **130** - Com. Baia de Fier. 2, **131** - Com. Costești. 1, **132** - Com. Costești. 2, **133** - Com. Costești. 3, **134** - Sat Grădiștea, **135** - Com. Milostea, **136** - Sat Modoia, Com. Cernișoara, **137** - Com. Roșiile. 1, **138** - Com. Roșiile. 2, **139** - Com. Mateești, **140-142** - Sat Cosota, Oraș Ocnele Mari. 1 - Sat Cosota, Oraș Ocnele Mari. 3, **143** - Com. Gătăjești, **144** - Sat Bârsești, Com. Mihăești, **145** - Sat Cozia veche, Oraș Călimănești, **146** - Sat Rădăcinești, Com. Berislăvești, **147** - Sat Boișoara, **148** - Oraș Râmnicu-Vâlcea, **149** - Cartier Copăcelu, Oraș Râmnicu-Vâlcea, **150** - Cart. Stolniceni, Oraș Râmnicu-Vâlcea, **151-157** - Sat Buletea; Sat Ocnița. 1, Oraș Ocnele Mari; Sat Ocnița. 2, Oraș Ocnele Mari; Sat Bârsești, Com. Mihăești; Sat Govora, Com. Mihăești; Sat Căzănești, Oraș Râmnicu-Vâlcea; **158** - Com. Verguleasa, **159** - Sat Priseaca, Com. Priseaca, **160** - Sat Schitu, Com. Pleșoiu, **161** - Com. Teslui. 1, **162** - Com. Teslui. 2, **163** - Comuna Valea Mare, **164** - Cartier Cireașov, Oraș Slatina, **165-168** - Oraș Slatina. 1 - Oraș Slatina. 3, Cartier Clocociov, Oraș Slatina, **169** - Com. Brebeni, **170** - Sat Gradistea, Com. Gradistea, **171** - Com. Găneasa, **172** - Sat Piatra, Oraș Piatra Olt, **173** - Sat Văleni, Com. Brâncoveni. 1, **174** - Sat Potcoava, Com. Sinești, **175** - Sat Mogoșești, Oraș Scornicești, **176** - Sat Ghimpețenii Noi, Com. Ghimpețeni, **177** - Sat Brăneț, Com. Bârza, **178** - Com. Ipotești, **179** - Sat Mărgăritești, Com. Voineasa, **180** - Com. Vâlcelele de Sus, **181** - Sat Bălănești, **182** - Oraș Drăgănești-Olt, **183** - Sat Bârsești, Com. Sprâncenata, **184** - Sat Fărcașele, Com. Hotărani, **185** - Sat Reșca, Com. Dobrosloveni, **186** - Sat Frăsinetul de Pădure, Com. Dobrosloveni, **187** - Com. Devesel, **188** - Com. Vădastra. 1, **189** - Com. Vădastra. 2, **190** - Cartier Siliștioara, Oraș Corabia, **191** - Cartier Celei, Oraș Corabia, **192-195** - Com. Orlea. 1. - Com. Orlea. 4., **196** - Com. Grojdibodu, **197** - Sat Potelu, Com. Ianca.

Hartă realizată de C. N. Pătroi. Șablon cartographic:

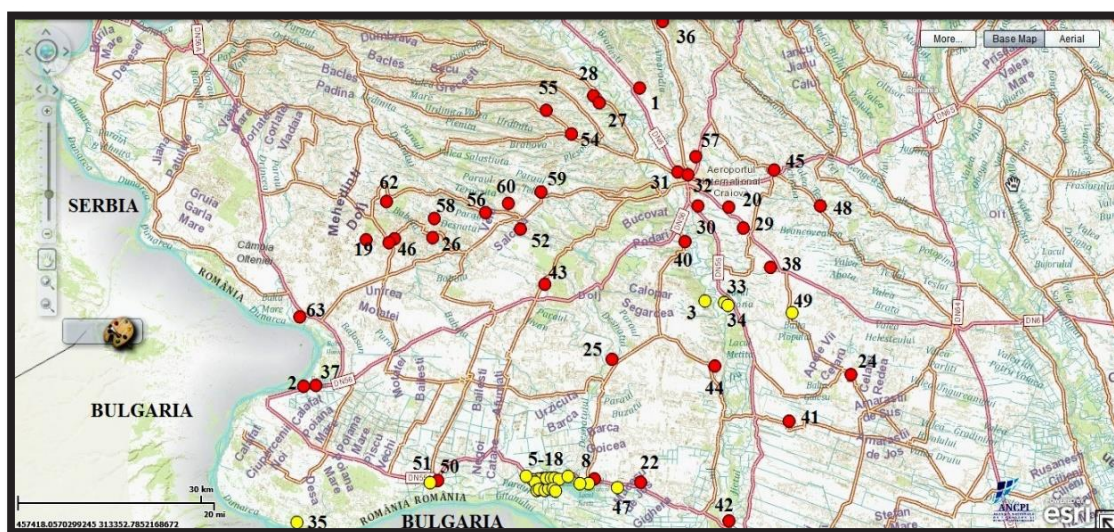
http://geoportal.gov.ro/viewers/ro_RO/index.html



Harta 5. Așezări și descoperiri Coțofeni din județul Dolj – anul 2016-

1- Com. Almăj, 2- Sat Basarabi, Oraș Calafat, 3- Sat Bâzdâna, Com. Calopăr, 4- Oraș Bechet, 5- Com. Bistreț. 1, 6- Com. Bistreț. 2, 7- Com. Bistreț. 3, 8- Com. Bistreț. 4, 9- Com. Bistreț. 5, 10- Com. Bistreț. 6, 11- Com. Bistreț. 7, 12- Com. Bistreț. 8, 13- Com. Bistreț. 9, 14- Com. Bistreț. 10, 15 - Com. Bistreț. 11, 16 - Com. Bistreț. 12, 17 - Com. Bistreț. 13, 18 - Com. Bistreț. 14, 19 - Sat Căstrele Traiane, Oraș Plenița, 20 - Com. Cârcea, 21 - Com. Cârna. 1, 22- Com. Cârna. 2, 23-Com. Cârna. 3, 24 - Sat Celaru, 25- Com Cerăt, 26 - Sat Cornu, Com. Orodol, 27 - Com. Coțofenii din Dos. 1, 28- Com. Coțofenii din Dos. 2, 29 - Com. Coșoveni, 30 - Oraș Craiova 1. Cartier Făcăi, 31 - Oraș Craiova 2, 32 - Oraș Craiova 3, 33 - Sat Bădoși. 1, Com. Bratovoiești, 34 - Sat Bădoși. 2, Com. Bratovoiești, 35 - Com. Desa, 36 - Sat Godeni, Com. Melinești, 37 - Sat Golenți, Oraș Calafat, 38 - Com. Leu, 39 - Sat Lișteava, Com. Ostroveni, 40 - Sat Livezi, Com. Podari, 41- Sat Locusteni, Com. Daneți, 42- Com. Măceșu de Jos, 43 - Sat Mărăcineni, Com. Perișor, 44 - Sat Padea, 45 - Sat Pârșani, Com. Pielești, 46 - Oraș Plenița, 47 - Sat Plosca, Com. Bistreț, 48 - Sat Popânzălești, Com. Drăgotești, 49 - Sat Puțuri, Com. Catranova, 50 - Com. Rast. 1, 51 - Com. Rast. 2, 52 - Com Sălcuța, 53- Sat Săpata, Com. Măceșu de Jos, 54 - Sat Sîrșca, Com. Sopot, 55 - Com Sopot, 56 - Sat Suharu, 57 - Com. Șimnic, 58 - Sat Teiu, Com. Orodol, 59 - Com. Terpezița, 60 - Com. Vela, 61 - Sat Vela, Com. Vela, 62 - Sat Verbicioara, Com. Verbița, 63 - Cetate.

Șablon cartografic <http://www.geoportal-medi.ro/arheologie>. Hartă realizată de C. N. Pătroi.

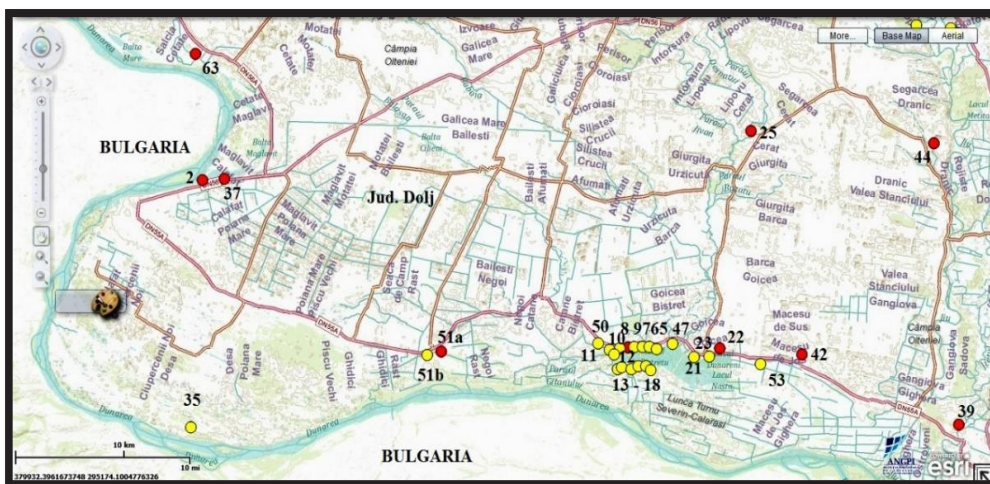


Harta 6. Așezări și descoperiri Coțofeni din județul Dolj. Detaliu – anul 2016 –

1 - Com. Almăj, 2- Sat Basarabi, Oraș Calafat, 3- Sat Bâzdâna, Com. Calopăr, 4- Oraș Bechet, 5- Com. Bistreț. 1, 6- Com. Bistreț. 2, 7- Com. Bistreț. 3, 8- Com. Bistreț. 4, 9- Com. Bistreț. 5, 10- Com. Bistreț. 6, 11- Com. Bistreț. 7, 12- Com. Bistreț. 8, 13- Com. Bistreț. 9, 14- Com. Bistreț. 10, 15 - Com. Bistreț. 11, 16 - Com. Bistreț. 12, 17 - Com. Bistreț. 13, 18 - Com. Bistreț. 14, 19 - Sat Căstrelle Traiane, Oraș Plenița, 20 - Com. Cârcea, 21 - Com. Cârna. 1, 22- Com. Cârna. 2, 23-Com. Cârna. 3, 24 - Sat Celaru, 25- Com Cerăt, 26 - Sat Cornu, Com. Orodol, 27 - Com. Coțofenii din Dos. 1, 28- Com. Coțofenii din Dos. 2, 29 - Com. Coșoveni, 30 - Oraș Craiova 1. Cartier Făcăi, 31 - Oraș Craiova 2, 32 - Oraș Craiova 3, 33 - Sat Bădoși. 1, Com. Bratovoiești, 34 - Sat Bădoși. 2, Com. Bratovoiești, 35 - Com. Desa, 36 - Sat Godeni, Com. Melinești, 37 - Sat Golenți, Oraș Calafat, 38 - Com. Leu, 39 - Sat Lișteava, Com. Ostroveni, 40 - Sat Livezi, Com. Podari, 41- Sat Locusteni, Com. Daneți, 42- Com. Măceșu de Jos, 43 - Sat Mărăcineni, Com. Perișor, 44 - Sat Padea, 45 - Sat Pârșani, Com. Pielești, 46 - Oraș Plenița, 47 - Sat Plosca, Com. Bistreț, 48 - Sat Popânzălești, Com. Drăgotești, 49 - Sat Puțuri, Com. Catranova, 50 - Com. Rast. 1, 51 - Com. Rast. 2, 52 - Com Sălcuța, 53- Sat Săpata, Com. Măceșu de Jos, 54 - Sat Sîrșca, Com. Sopot, 55 - Com Sopot, 56 - Sat Suharu, 57 - Com. Șimnic, 58 - Sat Teiu, Com. Orodol, 59 - Com. Terpezița, 60 - Com. Vela, 61 - Sat Vela, Com. Vela, 62 - Sat Verbicioara, Com. Verbița, 63 - Cetate.

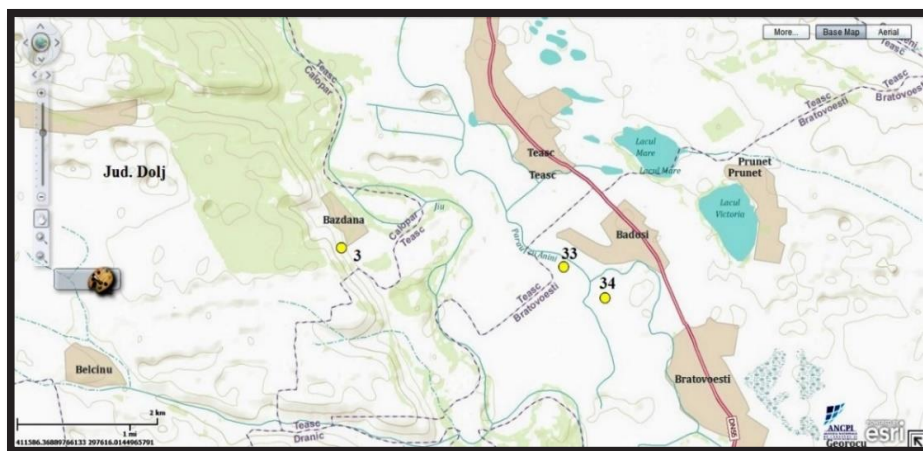
Cerc roșu – situri menționate de P. Roman. Cerc galben – situri descoperite după anul 1976.

Șablon cartografic <http://www.geoportal-mediu.ro/arheologie>. Hartă realizată de C. N. Pătroi.

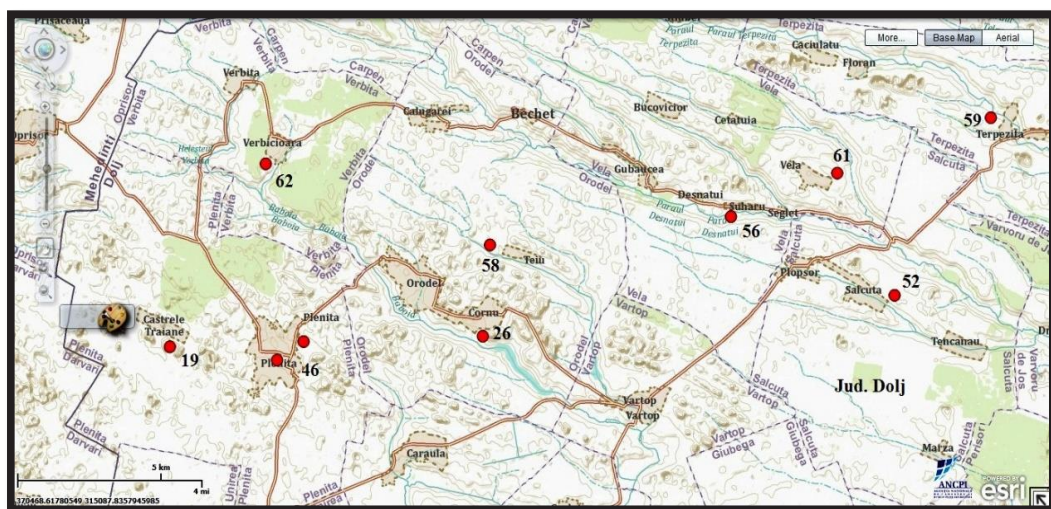


Harta 7. Așezări și descoperiri Coțofeni din județul Dolj – anul 2016- zona Dunării.

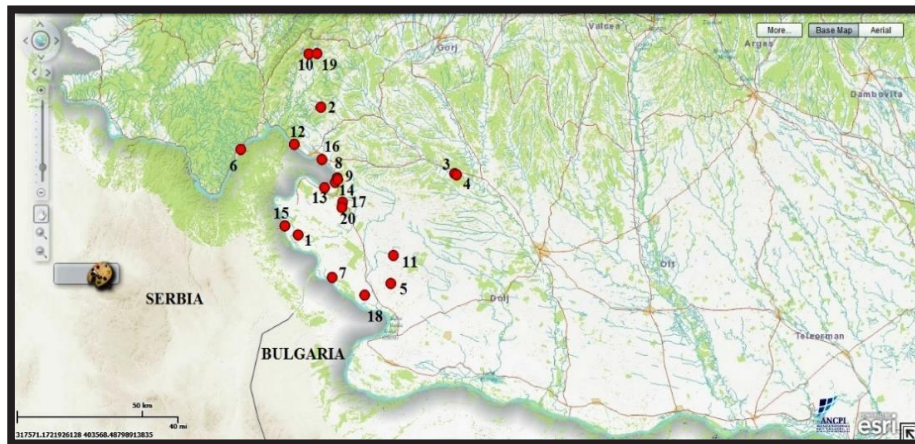
2 - Sat Basarabi, Oraș Calafat, 5- Com. Bistreț. 1, 6- Com. Bistreț. 2, 7- Com. Bistreț. 3, 8- Com. Bistreț. 4, 9- Com. Bistreț. 5, 10- Com. Bistreț. 6, 11- Com. Bistreț. 7, 12- Com. Bistreț. 8, 13- Com. Bistreț. 9, 14- Com. Bistreț. 10, 15 - Com. Bistreț. 11, 16 - Com. Bistreț. 12, 17 - Com. Bistreț. 13, 18 - Com. Bistreț. 14, 21 - Com. Cârna. 1, 22- Com. Cârna. 2, 23-Com. Cârna., 37 - Sat Golenți, Oraș Calafat, 39 - Sat Lișteava, Com. Ostroveni, 42- Com. Măceșu de Jos, 44 - Sat Padea, 47 - Sat Plosca, Com. Bistreț, 50 - Com. Rast. 1, 51 - Com. Rast. 2, 53- Sat Săpata, Com. Măceșu de Jos, 63 - Cetate. Cerc roșu – situri menționate de P. Roman. Șablon cartografic <http://www.geoportal-mediu.ro/arheologie>. Hartă realizată de C. N. Pătroi.



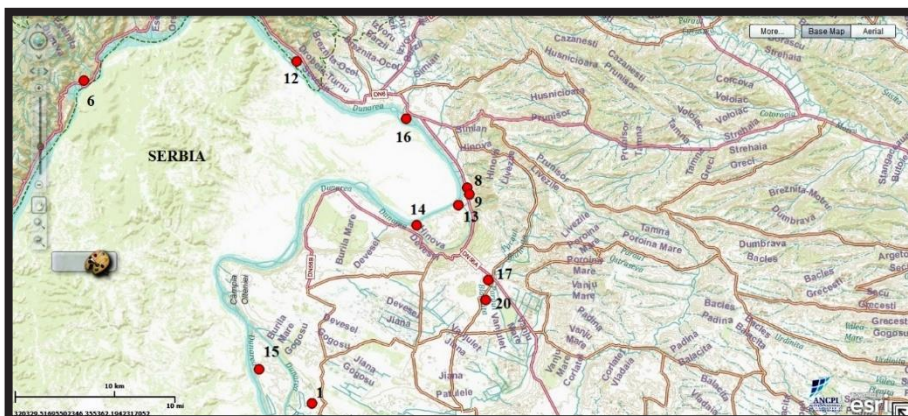
Harta 8. Așezări și descoperiri Coțofeni din județul Dolj – anul 2016- microzona Băzdana. 3- Sat Băzdăna, Com. Calopăr, 33 - Sat Bădoși. 1, Com. Bratovoiești, 34 - Sat Bădoși. 2, Com. Bratovoiești. Șablon cartografic <http://www.geoportal-mediu.ro/arheologie>. C. N. Pătroi.



Harta 9. Așezări și descoperiri Coțofeni din județul Dolj – anul 2016- microzona bazin hidrografic Desnățui – 19 - Sat Castrele Traiane, Oraș Plenița, 26 - Sat Cornu, Com. Orodel, 46 - Oraș Plenița, 52 - Com Sălcuța, 56 - Sat Suharu, 58 - Sat Teiu, Com. Orodel, 59 - Com. Terpezița, 61 - Sat Vela, Com. Vela, 62 - Sat Verbicioara, Com. Verbița. Șablon cartografic <http://www.geoportal-medi.ro/arheologie>. Hartă realizată de C. N. Pătroi.



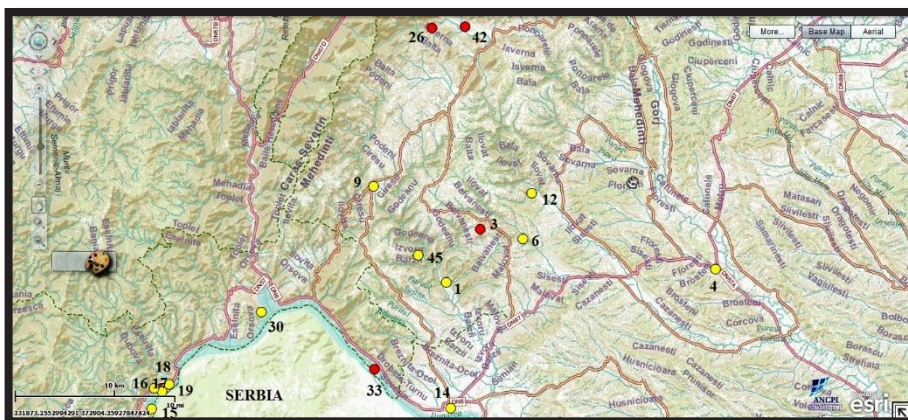
Harta 10. Așezări Coțofeni consemnate de P. Roman în 1976 în județul Mehedinți - 1 - Com. Balta Verde, 2 - Com. Bălvănești, 3 - Sat Buicești. 1, Com. Butoiești, 4 - Sat Buicești. 2, Com. Butoiești, 5 - Com. Dârvari, 6 - Com. Dubova.3, 7 - Com. Gârla Mare, 8 - Com. Hinova. 1, 9 - Com. Hinova. 2, 10 - Com. Isverna, 11 - Com. Oprișor, 12 - Ostrovu Banului, Oraș Drobeta Turnu Severin, 13 - Ostrovul Corbului. 1, Com. Hinova, 14 - Ostrovul Corbului. 2, Com. Hinova, 15 - Sat Ostrovul Mare. 1, Com. Gogoșu, 16 - Ostrovul Șimian, Com. Șimian, 17 - Com. Rogova, 18 - Com. Salcia, 19 - Sat Seliște, Com. Isverna, 20 - Com. Vâjnuleț. Șablon cartografic <http://www.geoportal-medi.ro/arheologie>. Hartă realizată de C. N. Pătroi.



Harta 11. Așezări Coțofeni consemnate de P. Roman în 1976 în județul Mehedinți – malul Dunării.

1-Com. Balta Verde, 6-Com. Dubova, 3, 8-Com. Hinova, 1, 9-Com. Hinova, 2, 12-Ostrovu Banului, Oraș Drobeta Turnu Severin, 13-Ostrovul Corbului, 1, Com. Hinova, 14-Ostrovul Corbului, 2, Com. Hinova, 15-Sat Ostrovul Mare, 1, Com. Gogoșu, 16-Ostrovul Șimian, Com. Șimian, 17-Com. Rogova, 20 - Com. Vânjuleț. Hartă realizată de C. N. Pătroi.

Șablon cartografic <http://www.geoportal-mediu.ro/arheologie>.



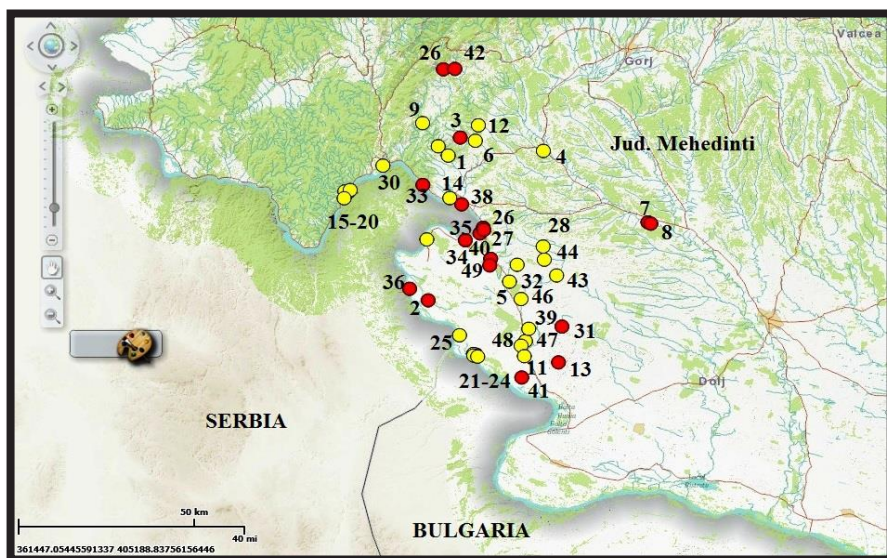
Harta 12.

Așezări Coțofeni din județul Mehedinți – zona de nord. An 2016.

1- Sat Balotești, Com. Izvorul Bârzii, 3- Com. Bâlvănești, 6 - Sat Budănești, 9- Com. Cîreșu, 12-Sat Dâlbocița, Com. Ilovăț, 26-Ișverna, 42-Sat Seliște, Com. Ișverna. Hartă realizată de C. N. Pătroi.

Cerc roșu – situri menționate de P. Roman.

Șablon cartografic <http://www.geoportal-mediu.ro/arheologie>.



Harta 13.

Așezări și descoperiri Coțofeni din județul Mehedinți anul 2016.

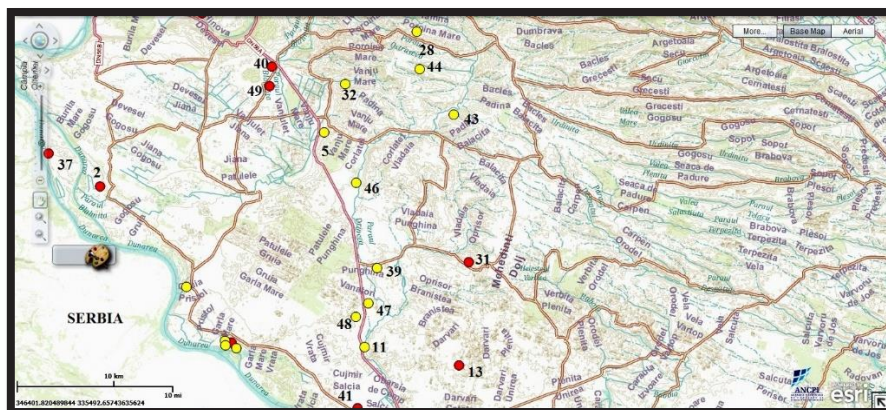
1 - Sat Balotești, Com. Izvorul Bârzii, 2 - Com. Balta Verde, 3 - Com. Bâlvănești, 4 - Com. Broșteni, 5 - Sat Bucura, Oraș Vânu Mare, 6 - Sat Budănești, 7 - Sat Buicești. 1, Com. Butoiești, 8 - Sat Buicești. 2, Com. Butoiești, 9 - Com. Cireșu, 10 - Sat Crivina, Com. Burila Mare, 11 - Com. Cujmir, 12 - Sat Dâlbocița, Com. Ilovăț, 13 - Com. Dârvari, 14 - Oraș Drobeta Turnu Severin, 15 - Com. Dubova. 1, 16 - Com. Dubova. 2, 17 - Com. Dubova. 3, 18 - Com. Dubova. 4, 19 - Com. Dubova. 5, 20 - Com. Dubova. 6, 21 - Com. Gârla Mare. 1, 22 - Com. Gârla Mare. 2, 23 - Com. Gârla Mare. 3, 24 - Com. Gârla Mare. 4, 25 - Com. Gruia, 26 - Com. Hinova. 1, 27 - Com. Hinova. 2, 28 - Sat Iablanița, Com. Pădina Mare, 29 - Com. Isverna, 30 - fost Sat Jupalnic, Oraș Orșova, 31 - Com. Opișor, 32 - Sat Orevița Mare, Oraș Vânu Mare, 33 - Ostrovu Banului, Oraș Drobeta Turnu Severin, 34 - Ostrovul Corbului. 1, Com. Hinova, 35 - Ostrovul Corbului. 2, Com. Hinova, 36 - Sat Ostrovul Mare. 1, Com. Gogoșu, 37 - Sat Ostrovul Mare. 2, Com. Gogoșu, 38 - Ostrovul Șimian, Com. Șimian, 39 - Com. Punghina, 40 - Com. Rogova, 41 - Com. Salcia, 42 - Sat Seliște, Com. Isverna, 43 - Sat Slașoma, Com. Pădina Mare, 44 - Sat Stignița, Com. Poroina Mare, 45 - Sat Topolnița, Com. Izvorul Bârzii, 46 - Sat Valea Anilor, Com. Corlățel, 47 - Sat Vânători. 1, Com. Vânători, 48 - Sat Vânători. 2, Com. Vânători, 49 - Com. Vânjuleț, 50 - Vrata.

Hartă realizată de C. N. Pătroi.

Cerc roșu – situri menționate de P. Roman.

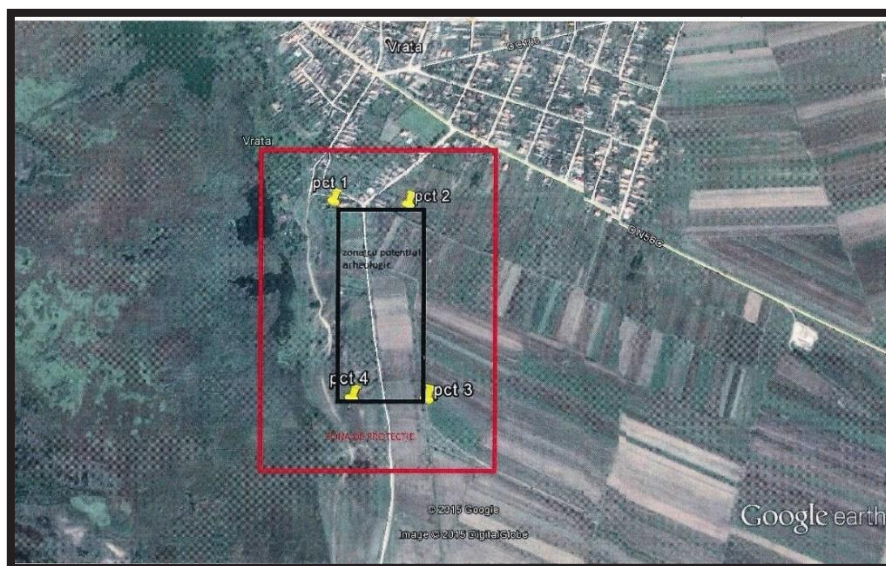
Cerc galben – situri descoperite după anul 1976.

Șablon cartografic <http://www.geoportal-medi.ro/arheologie>.

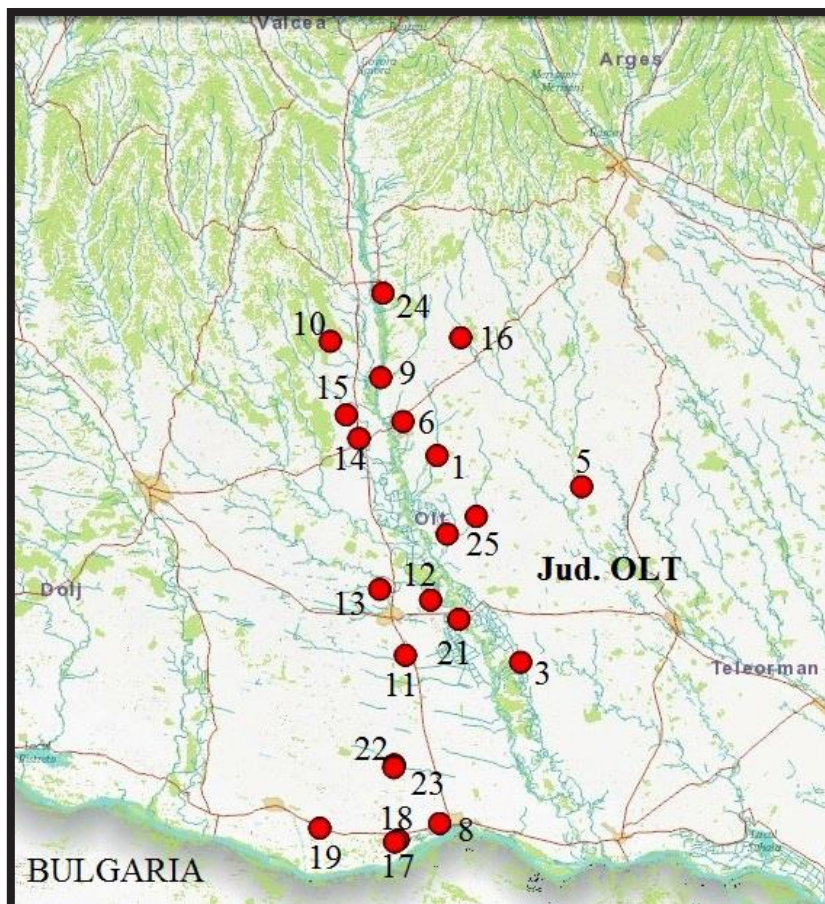


Harta 14. Așezări Coțofeni din județul Mehedinți localizate pe râul Drincea. 5 - Sat Bucura, Oraș Vânju Mare, 11 – Com. Cujmir, 28 – Sat Iablașița, Com. Pădina Mare, 32- Sat Orevița Mare, Oraș Vânju Mare, 39- Com. Pungghina, 41 - Com. Salcia, 43 –Sat Slașoma, Com. Pădina Mare, 44 - Sat Stignița, Com. Poroina Mare, 46 –Sat Valea Anilor, Com. Corlățel, 47 –Sat Vânători . 1, Com. Vânători, 48 - Sat Vânători . 2, Com. Vânători. Hartă realizată de C. N. Pătroi. Cerc roșu – situri menționate de P. Roman. Cerc galben – situri descoperite după anul 1976.

Șablon cartografic <http://www.geoportal-mediu.ro/arheologie>.



Harta 15. Sit cu nivel de locuire Coțofeni din județul Mehedinți – Vrata. Descoperire din anul 2015. Apud Raport Diagnostic Arheologic Comuna Vrata. M. Neagoe.



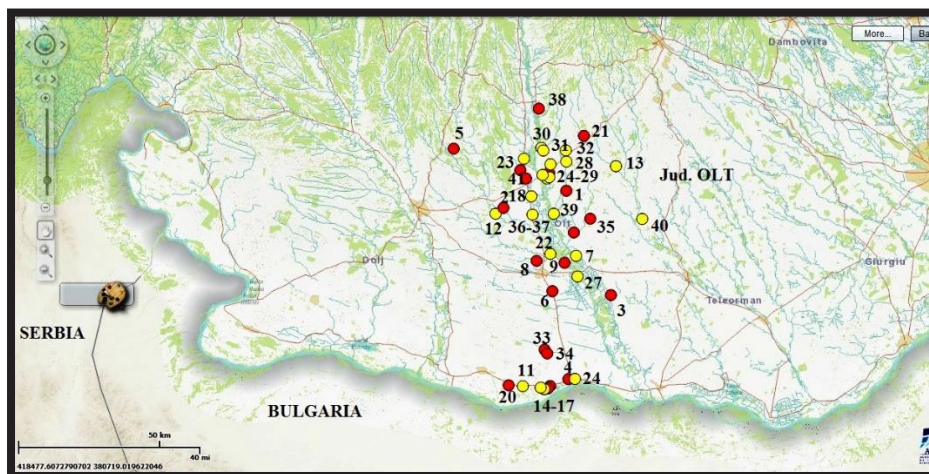
Harta 16.

Așezări Coțofeni consemnate de P. Roman în 1976 în județul Olt.

1 - Sat Bălănești, 2 - Com. Bîlta? Jud. Gorj, 3 - Sat Bârsești, Com. Sprâncenata, 4 - Sat Boișoara? Judet Valcea, 5 - Sat Brăneț, Com. Bârza, 6 - Com. Brebeni, 7 - Com. Bunești?, 8 - Cartier Celei, Oraș Corabia, 9 - Cartier Clocociov, Oraș Slatina, 10 - Com. Curtișoara, 11 - Com. Devesel, 12 - Sat Fărcașele, Com. Hotărani, 13 - Sat Frăsinetul de Pădure, Com. Dobrosloveni, 14 - Com. Găneasa, 15 - Sat Grădiștea, Com. Grădiștea, 16 - Sat Mogoșești, Oraș Scornicești, 17 - Com. Orlea. 3, 18 - Com. Orlea. 4, 19 - Sat Potelu, Com. Ianca, 20 - Sat Stănești, Com. Lungești? Jud. Valcea, 21 - Com. Stoenеști, 22 - Com. Vădastra. 1, 23 - Com. Vădastra. 2, 24 - Com. Verguleasa, 25 - Com. Vâlcelele de Sus.

Hartă realizată de C. N. Pătroi.

Șablon cartografic <http://www.geoportal-mediul.ro/arheologie>.

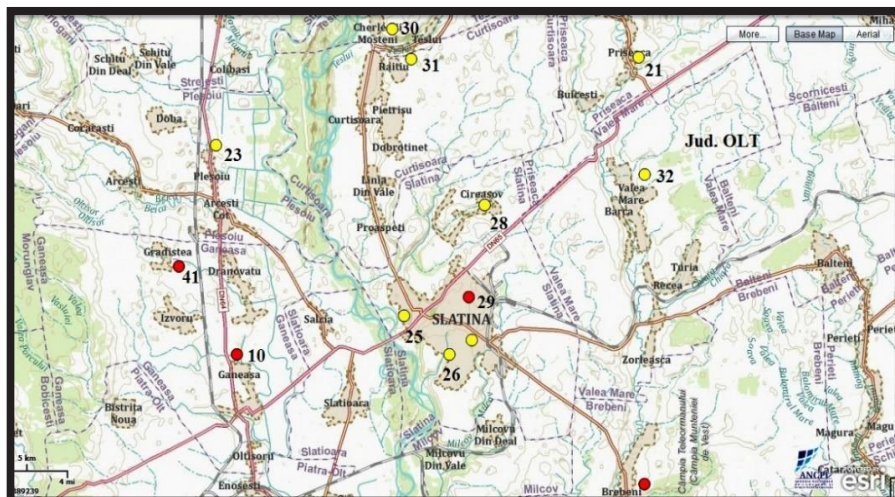


Harta 17. Așezări și descoperiri Coțofeni din județul Olt – anul 2016-

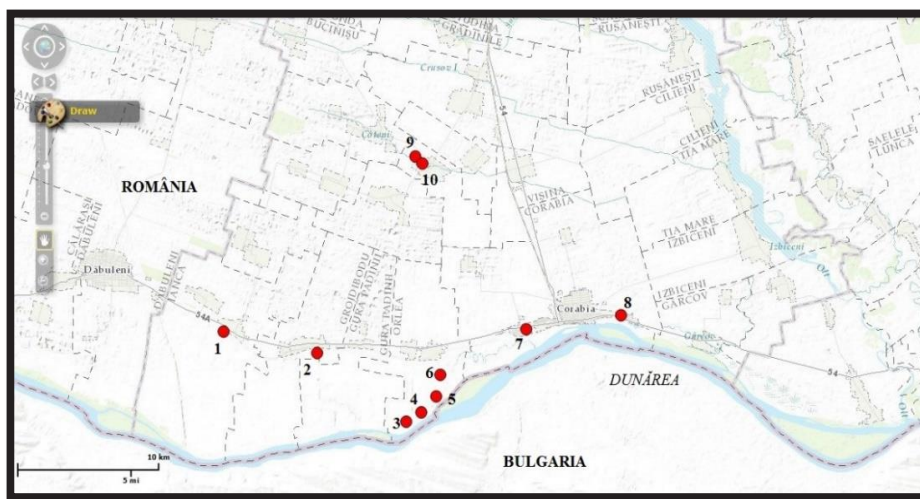
1 - Sat Bălănești, 2 - Sat Brăneț, Com. Bârza, 3 - Com. Brebeni, 4 - Cartier Celei, Oraș Corabia, 5 - Com. Curtișoara, 6 - Com. Devesel, 7 - Oraș Drăgănești-Olt, 8 - Sat Frăsinetul de Pădure, Com. Dobrosloveni, 9 - Sat Fărcașele, Com. Hotărani, 10 - Com. Găneasa, 11 - Com. Grojdibodu, 12 - Sat Mărgăritești, Com. Voineasa, 13- Sat Mogoșești, Oraș Scornicești, 14 - Com. Orlea. 1, 15 - Com. Orlea. 2, 16 - Com. Orlea. 3, 17 - Com. Orlea. 4, 18 - Sat Piatra, Oraș Piatra Olt, 19 - Sat Potcoava, Com. Sinești, 20 - Sat Potelu, Com. Ianca, 21 - Sat Priseaca, Com. Priseaca, 22 - Sat Reșca, Com. Dobrosloveni, 23 - Sat Schitu, Com. Pleșoiu, 24 - Cartier Siliștioara, Oraș Corabia, 25 - Oraș Slatina.1, 26 - Oraș Slatina. 2, 27 - Com. Stoenеști, 28 - Cartier Cireașov, Oraș Slatina, 29 - Cartier Clocociov, Oraș Slatina, 30 - Com. Teslui. 1, 31 - Com. Teslui. 2, 32 - Comuna Valea Mare, 33 - Com. Vădastra. 1, 34 - Com. Vădastra. 2, 35 - Com. Vâlcelele de Sus, 36 - Sat Văleni, Com. Brâncoveni. 1, 37 - Sat Văleni, Com. Brâncoveni. 2, 38 - Com. Verguleasa, 39 - Com. Ipotești, 40 - Sat Ghimpetenii Noi, Com. Ghimpeteni, 41 - Sat Gradistea, Com. Gradistea.

Hartă realizată de C. N. Pătroi.

Șablon cartografic <http://www.geoportal-medi.ro/arheologie>.

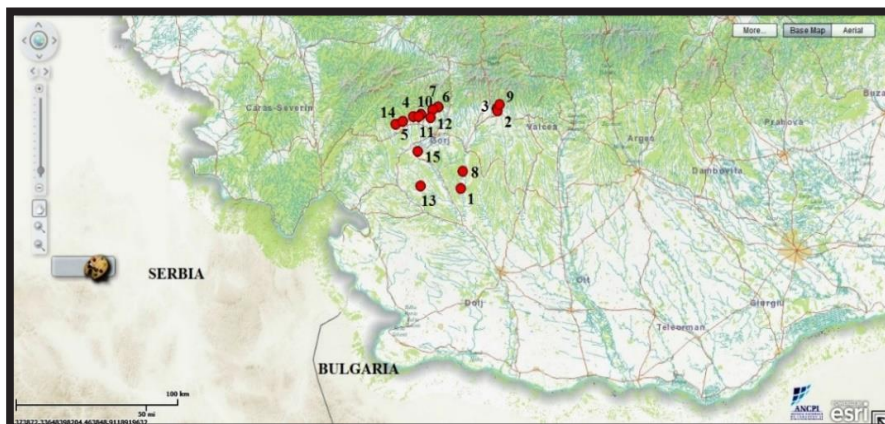


Harta 18. Așezări și descoperiri Coțofeni din județul Olt – anul 2016- zona Slatina. 10 - Com. Găneasa, 21 - Sat Priseaca, Com. Priseaca, 23 - Sat Schitu, Com. Pleșoiu, 25 - Oraș Slatina.1, 26 - Oraș Slatina. 2, 28 - Cartier Cireașov, Oraș Slatina, 29 - Cartier Clocociov, Oraș Slatina, 30 - Com. Teslui. 1, 31 - Com. Teslui. 2, 32 - Comuna Valea Mare, 41 - Sat Gradistea, Com. Gradistea. Hartă realizată de C. N. Pătroi. Șablon cartografic <http://www.geoportal-mediu.ro/arheologie>.



Harta 19. Așezări și descoperiri Coțofeni din județul Olt –anul 2015- zona Valea Dunării. 1 - Sat Potelu, Com. Ianca, 2 - Com. Grojdibodu, 3 - Com. Orlea. 1, 4 - Com. Orlea. 2, 5 - Com. Orlea. 3, 6 - Com. Orlea. 4, 7 - Cartier Celei, Oraș Corabia, 8 - Cartier Siliștioara, Oraș Corabia, 9 - Com. Vădastra. 1, 10 - Com. Vădastra. 2. Hartă realizată de C. N. Pătroi.

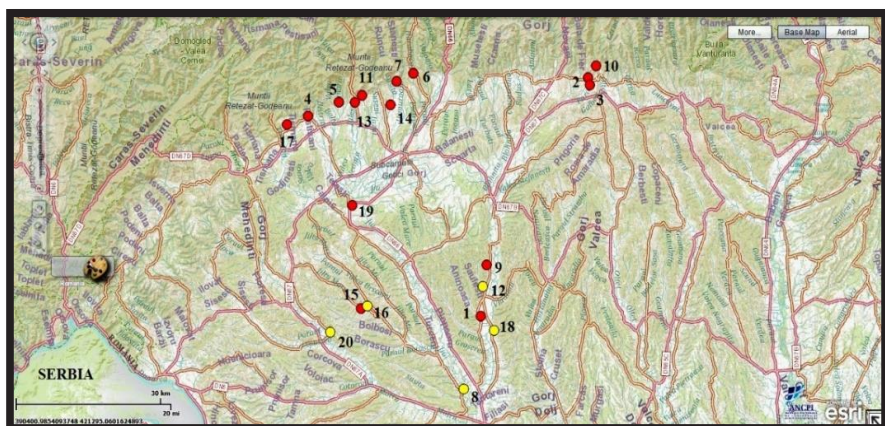
Șablon cartografic http://geoportal.gov.ro/viewers/ro_RO/index.html



Harta 20. Așezări Coțofeni consemnate de P. Roman în 1976 în județul Gorj.

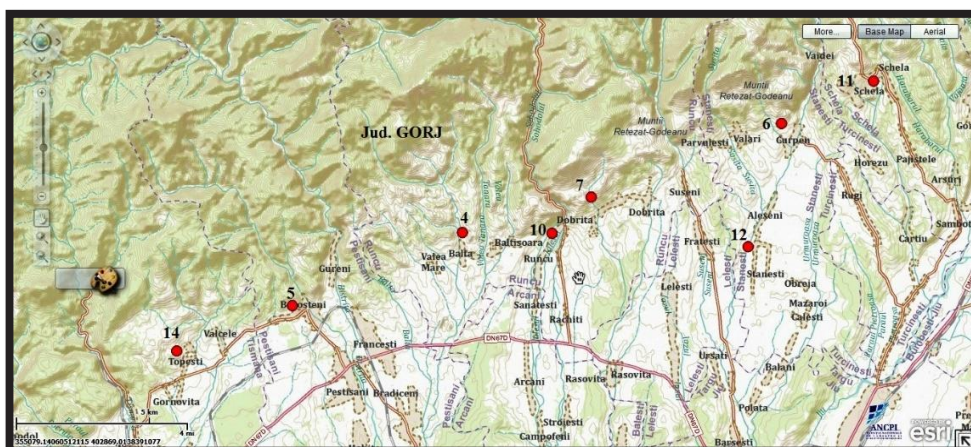
1 - Com. Aninoasa, 2 - Com. Baia de Fier. 1., 3 - Com. Baia de Fier. 2., 4 - Com. Bîlta, 5 - Sat Boroșteni, Com. Peștișani, 6 - Sat Curpen, Com. Stănești, 7 - Sat Dobrița, Com. Runcu, 8 - Com. Petrești-Bărbătești, 9 - Sat Polovragi, Com. Polovragi, 10 - Com. Runcu, 11 - Sat Schela, Com. Gornăcelu, 12 - Sat Stănești, Com. Stănești, 13 - Sat Sura, Com. Slivilești, 14 - Sat Topești, Com. Tismana, 15 - Sat Vârț, Oraș Rovinari. Hartă realizată de C. N. Pătroi.

Șablon cartografic <http://www.geoportal-medi.ro/arheologie>.



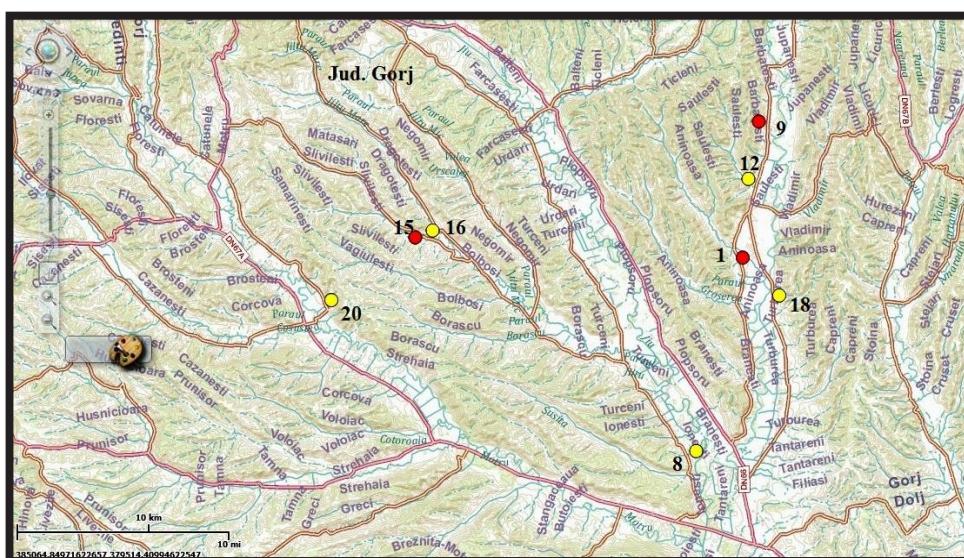
Harta 21. Așezări și descoperiri Coțofeni din județul Gorj – anul 2016. 1 - Com. Aninoasa, 2 - Com. Baia de Fier. 1., 3 - Com. Baia de Fier. 2., 4 - Com. Bîlta, 5 - Sat Boroșteni, Com. Peștișani, 6 - Sat Curpen, Com. Stănești, 7 - Sat Dobrița, Com. Runcu, 8 - Com. Ionești, 9 - Com. Petrești-Bărbătești, 10 - Sat Polovragi, Com. Polovragi, 11 - Com. Runcu, 12 - Sat Săulești, Com. Săulești, 13 - Sat Schela, Com. Gornăcelu, 14 - Sat Stănești, Com. Stănești, 15 - Sat Sura, Com. Slivilești, 16 - Sat Șiacu, Com. Slivilești, 17 - Sat Topești, Com. Tismana, 18 - Com. Turburea, 19 - Sat Vârț, Oraș Rovinari, 20 - Com. Văgiulești. Cerc galben – situri descoperite după anul 1976. Hartă realizată de C. N. Pătroi.

Șablon cartografic <http://www.geoportal-medi.ro/arheologie>.



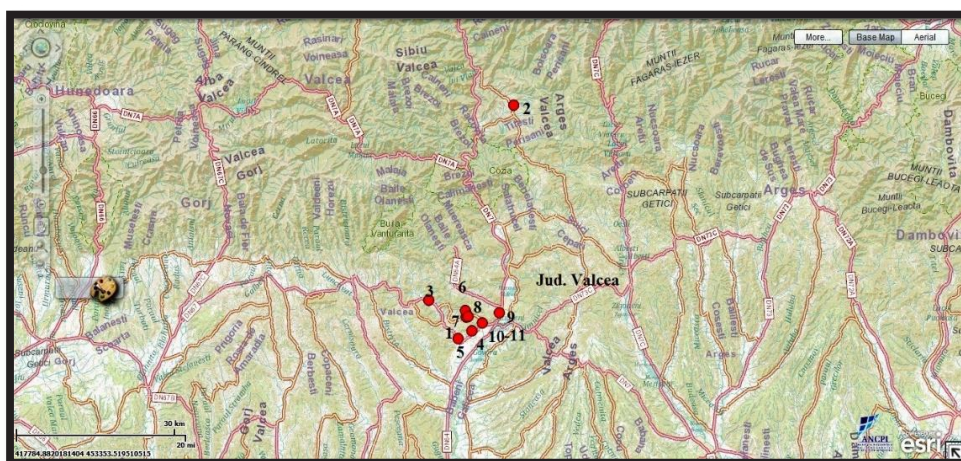
Harta 22. Așezări Coțofeni consemnate de P. Roman în 1976 în județul Gorj – zona subcarpatică. 4 - Com. Bîlta, 5 - Sat Boroșteni, Com. Peștișni, 6 - Sat Curpen, Com. Stănești, 7 - Sat Dobrița, Com. Runcu, 10 - Sat Polovragi, Com. Polovragi, 11 - Com. Runcu, 12 - Sat Săulești, Com. Săulești, 14 - Sat Stănești, Com. Stănești. Hartă realizată de C. N. Pătroi.

Șablon cartografic <http://www.geoportal-mediul.ro/arheologie>.



Harta 23. Așezări și descoperiri Coțofeni din județul Gorj – anul 2016- bazin hidrografic Jiu. 1 - Com. Aninoasa, 8 - Com. Ionești, 9 - Com. Petrești-Bărbăești, 12 - Sat Săulești, Com. Săulești, 15 - Sat Sura, Com. Slivilești, 16 - Sat Șiacu, Com. Slivilești, 18 - Com. Turburea, 20 - Com. Văgiulești. Cerc galben – situri descoperite după anul 1976. Hartă realizată de C. N. Pătroi.

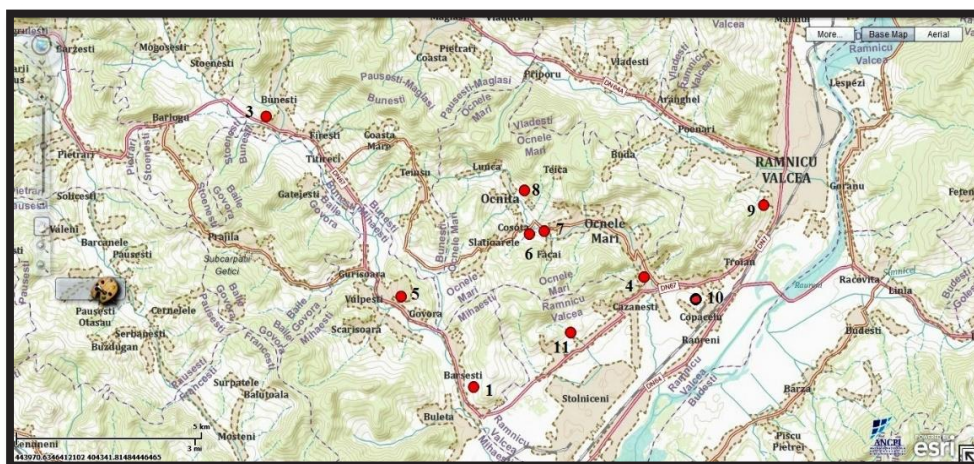
Șablon cartografic <http://www.geoportal-mediul.ro/arheologie>.



Harta 24. Așezări Coțofeni consemnate de P. Roman în 1976 în Județul Vâlcea.

1 - Sat Bârsești, Com. Mihăești, 2 - Sat Boișoara, 3 - Com. Bunești, 4 - Sat Căzănești, Oraș Râmnicu-Vâlcea, 5 - Sat Govora, 6 - Sat Cosota, Oraș Ocnele Mari. 1, 7 - Sat Cosota, Oraș Ocnele Mari. 2, 8 - Sat Ocnița. 2, Oraș Ocnele Mari, 9 - Oraș Râmnicu-Vâlcea, 10 - Cartier Copăcelu, Oraș Râmnicu-Vâlcea, 11 - Cartier Stolniceni, Oraș Râmnicu-Vâlcea. Hartă realizată de C. N. Pătroi.

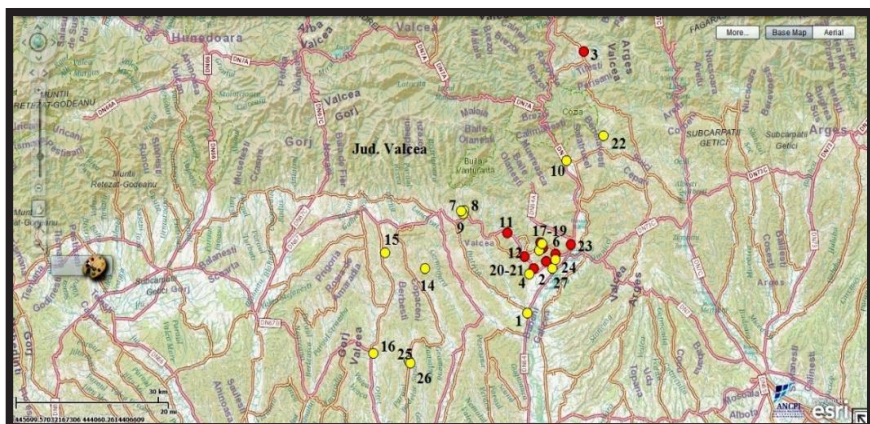
Șablon cartografic <http://www.geoportal-mediu.ro/arheologie>.



Harta 25.

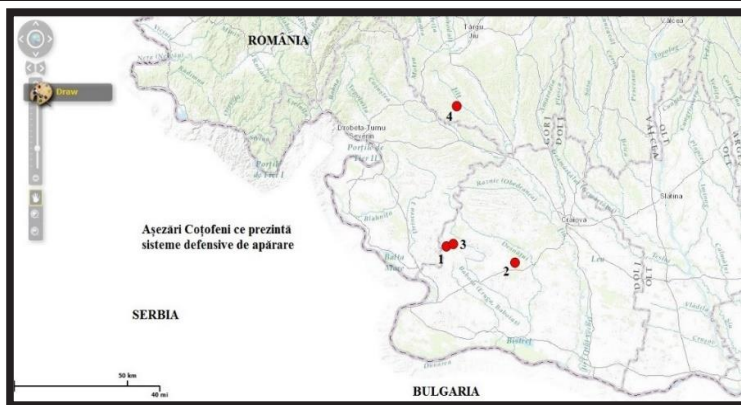
Așezări Coțofeni consemnate de P. Roman în 1976 în Județul Vâlcea - detaliu.

1 - Sat Bârsești, Com. Mihăești, 3 - Com. Bunești, 4 - Sat Căzănești, Oraș Râmnicu-Vâlcea, 5 - Sat Govora, 6 - Sat Cosota, Oraș Ocnele Mari. 1, 7 - Sat Cosota, Oraș Ocnele Mari. 2, 8 - Sat Ocnița. 2, Oraș Ocnele Mari, 9 - Oraș Râmnicu-Vâlcea, 10 - Cartier Copăcelu, Oraș Râmnicu-Vâlcea, 11 - Cartier Stolniceni, Oraș Râmnicu-Vâlcea. Hartă realizată de C. N. Pătroi. Șablon cartografic <http://www.geoportal-mediu.ro/arheologie>.



Harta 26. Așezări și descoperiri Coțofeni din județul Vâlcea – anul 2016-

1 - Oraș Băbeni, 2 - Sat Bârsești, Com. Mihăești, 3 - Sat Boișoara, 4 - Sat Buletea, 5 - Com. Bunești, 6 - Sat Căzănești, Oraș Râmnicu-Vâlcea. 1, 7 - Com. Costești. 1, 8 - Com. Costești. 2, 9 - Com. Costești. 3, 10 - Sat Cozia veche, Oraș Călimănești, 11 - Com. Gătăjești, 12 - Sat Govora, Com. Mihăești, 13 - Sat Grădiștea, 14 - Com. Mateești, 15 - Com. Milostea, 16 - Sat Modoia, Com. Cernișoara, 17 - Sat Cosota, Oraș Ocnele Mari. 1, 18 - Sat Cosota, Oraș Ocnele Mari. 2, 19 - Sat Cosota, Oraș Ocnele Mari. 3, 20 - Sat Ocnîța. 1, Oraș Ocnele Mari, 21 - Sat Ocnîța. 2, Oraș Ocnele Mari, 22 - Sat Rădăcinești, Com. Berislăvești, 23 - Oraș Râmnicu-Vâlcea, 24 - Cartier Copăcelu, Oraș Râmnicu-Vâlcea, 25 - Com. Roșiile. 1, 26 - Com. Roșiile. 2, 27 - Cart. Stolniceni, Oraș Râmnicu-Vâlcea, 28 - Sat Căzănești, Oraș Râmnicu-Vâlcea. 2. Cerc galben – situri descoperite după anul 1976. Hartă realizată de C. N. Pătroi. Șablon cartografic <http://www.geoportal-medi.ro/arheologie>.

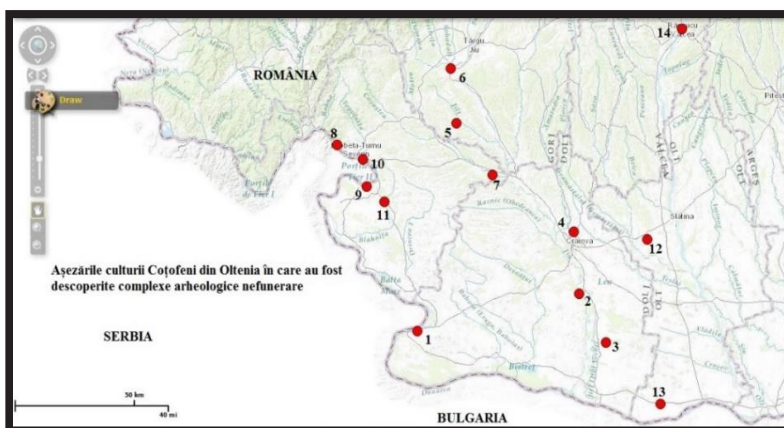


Harta 27.

Așezări Coțofeni din Oltenia ce prezintă sisteme defensive de apărare:

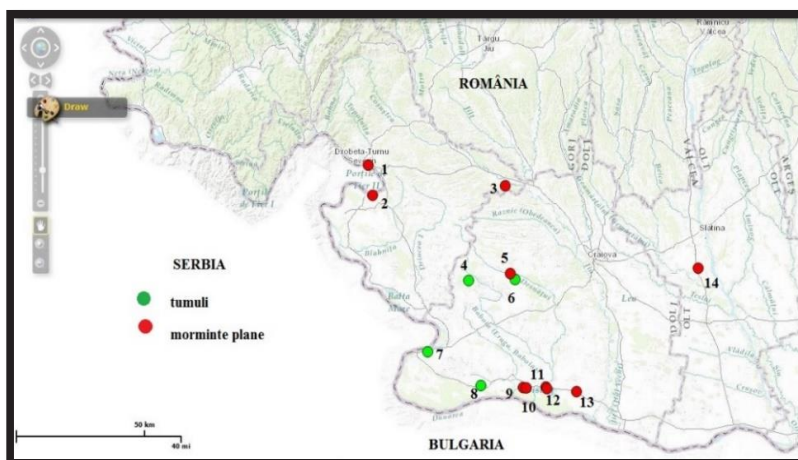
1 - Sat Castrele Traiane, Oraș Plenița (Județ Dolj), 2 - Sat Mărăcineni, Com. Perișor (Județ Dolj), 3 - Oraș Plenița. 1 (Județ Dolj), 4 - Sat Șiacu, Com. Slivilești (Județ Gorj). Hartă realizată de C. N. Pătroi.

Șablon cartografic http://geoportal.gov.ro/viewers/ro_RO/index.html



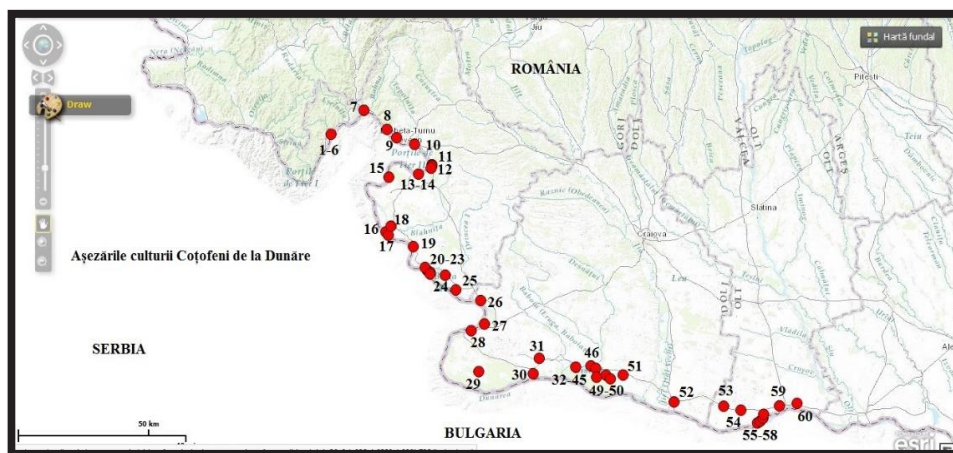
Harta 28. Așezările culturii Coțofeni din Oltenia în care au fost descoperite complexe arheologice nefunerare.

1 - Sat Basarabi, Oraș Calafat (Județ Dolj), 2 - Sat Bâzdâna, Com. Calopăr (Județ Dolj), 3 - Sat Locusteni, Com. Daneți (Județ Dolj), 4 - Com. Șimnic (Județ Dolj), 5 - Sat Șiacu, Com. Slivilești (Județ Gorj), 6 - Sat Vârț, Oraș Rovinari (Județ Gorj), 7 - Sat Buicești. 1, Com. Butoiești (Județ Mehedinți), 8 - Ostrovu Banului, Oraș Drobeta Turnu Severin (Județ Mehedinți), 9 - Ostrovul Corbului, Com. Hinova (Județ Mehedinți), 10 - Ostrovul Șimian, Com. Șimian (Județ Mehedinți), 11 - Com. Rogova (Județ Mehedinți), 12 - Sat Brăneț, Com. Bârza (Județ Olt), 13 - Com. Grojdibodu (Județ Olt), 14 - Oraș Râmnicu-Vâlcea. (Județ Vâlcea). Hartă realizată de C. N. Pătroi. Șablon cartografic http://geoportal.gov.ro/viewers/ro_RO/index.html



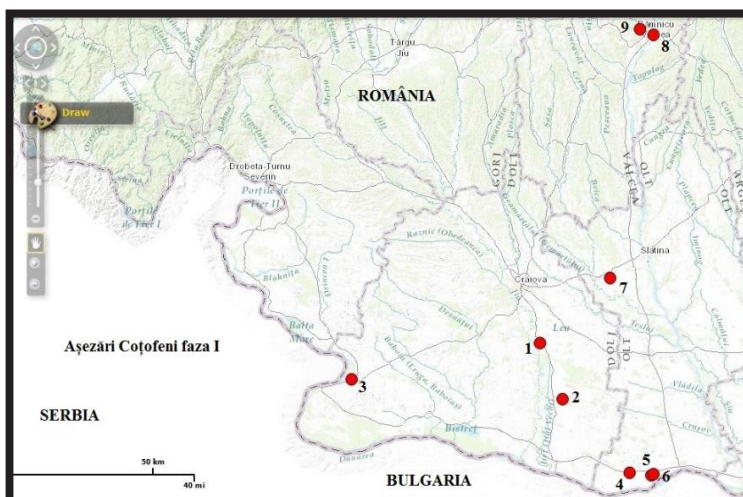
Harta 29. Descoperiri funerare atribuite culturii Coțofeni: 1 - Ostrovul Șimian, 2 - Ostrovul Corbului, 3 - Buicești, jud. Mehedinți, 4 - Plenița, 5 - Suharu, 6 - Ploșșor, 7 - Basarabi, 8 - Rast, 9-10 - Bistreț, 11-12 - Cârna, 13 - Măceșu de Jos, jud. Dolj 14 - Văleni, Com. Brâncoveni, jud. Olt. Hartă realizată de C. N. Pătroi.

Șablon cartografic http://geoportal.gov.ro/viewers/ro_RO/index.html



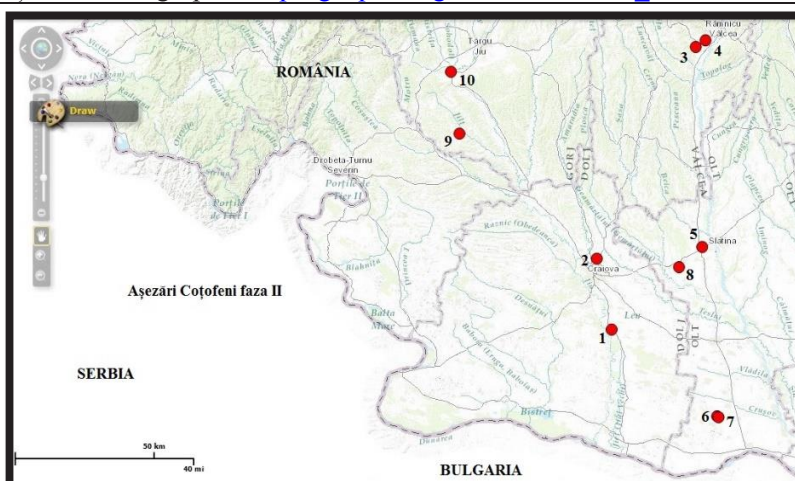
Harta 30. Așezările culturii Coțofeni din Oltenia din zona Dunării.

1-6 - Com. Dubova. 1 - Com. Dubova. 6, 7 - fost Sat Jupalnic, Oraș Orșova, 8 - Ostrovu Banului, Oraș Drobeta Turnu Severin, 9 - Oraș Drobeta Turnu Severin, 10 - Ostrovul Șimian, Com. Șimian, 11-12 - Com. Hinova. 1 - Com. Hinova. 2, 13-14 - Ostrovul Corbului. 1 - Ostrovul Corbului. 2, Com. Hinova, 15 - Sat Crivina, Com. Burila Mare, 16-17 - Sat Ostrovul Mare. 1 - Sat Ostrovul Mare. 2, Com. Gogoșu, 18 - Com. Balta Verde, 19 - Com. Gruia, 20-23 Com. Gârla Mare. 1 - Com. Gârla Mare. 4, 24 - Com. Vrata, 25 - Com. Salcia (Județ Mehedinți), 26 - Cetate, 27 - Sat Golenți, Oraș Calafat, 28 - Sat Basarabi, Oraș Calafat, 29 - Com. Desa, 30-31 Com. Rast. 1 - Com. Rast. 2, 32-45 Com. Bistreț. 1 - Com. Bistreț. 14, 46 - Sat Plosca, Com. Bistreț, 47 - 50 - Com. Cârna. 1 - Com. Cârna. 4, 51 - Com. Măceșu de Jos, 52 - Oraș Bechet (Județul Dolj), 53 - Sat Potelu, Com. Ianca, 54 - Com. Grojdibodu, 55 - 58 Com. Orlea. 1 - Com. Orlea. 4, 59 - Cartier Celei, Oraș Corabia, 60 - Cartier Siliștioara, Oraș Corabia (Județul Olt). Hartă realizată de C. N. Pătroi. Șablon cartografic http://geoportal.gov.ro/viewers/ro_RO/index.html



Harta 31. Așezări Coțofeni faza I.

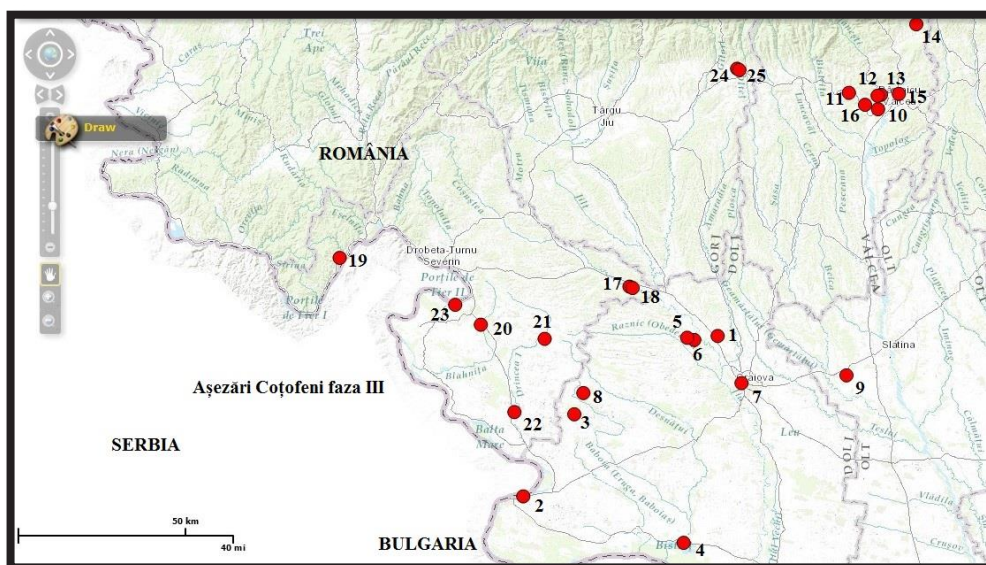
1 - Sat Bădoși. 1, Com. Bratovoiești (Județ Dolj), 2 - Sat Locusteni, Com. Daneți (Județ Dolj), 3 - Sat Golenți, Oraș Calafat (Județ Dolj), 4 - Com. Grojdibodu (Județ Olt), 5-6 Com. Orlea. 3 (Județ Olt), Com. Orlea. 4 (Județ Olt), 7 - Sat Brăneț, Com. Bârza (Județ Olt), 8 - Cartier Copăcelu, Oraș Râmnicu-Vâlcea. (Județ Vâlcea), 9 - Oraș Ocnele Mari. 3. (Județ Vâlcea). Hartă realizată de C. N. Pătroi. Șablon cartographic http://geoportal.gov.ro/viewers/ro_RO/index.html



Harta 32. Așezări Coțofeni faza II.

1 - Sat Bădoși. 2, Com. Bratovoiești (Județ Dolj), 2 - Com. Șimnic (Județ Dolj), 3 - Sat Buletea (Județ Vâlcea), 4 - Sat Căzănești, Oraș Râmnicu-Vâlcea. 1 (Județ Vâlcea), 5 - Com. Găneasa (Județ Olt), 6-7 Com. Vădastra. 1 (Județ Olt), Com. Vădastra. 2 (Județ Olt), 8 - Sat Brăneț, Com. Bârza (Județ Olt), 9 - Sat Șiacu, Com. Slivilești (Județ Gorj), 10 - Sat Vârț, Oraș Rovinari (Județ Gorj). Hartă realizată de C. N. Pătroi.

Șablon cartographic http://geoportal.gov.ro/viewers/ro_RO/index.html

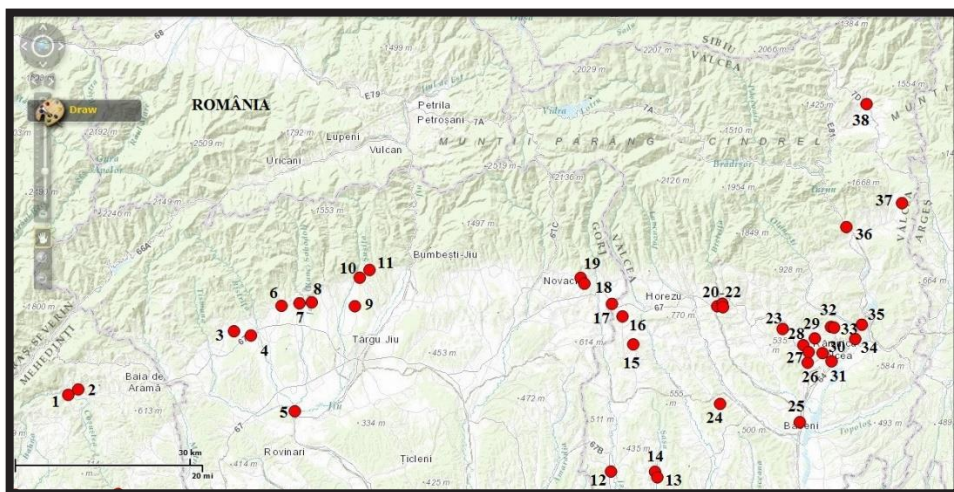


Harta 33. Așezări Coțofeni faza III.

1 - Com. Almăj (Județ Dolj), 2 - Sat Basarabi, Oraș Calafat (Județ Dolj), 3 - Sat Căstrel Traiane, Oraș Plenița (Județ Dolj), 4 - Com. Cârna. 4 (Județ Dolj), 5-6 Com. Coțofenii din Dos. 1 (Județ Dolj), Com. Coțofenii din Dos. 2 (Județ Dolj), 7 - Oraș Craiova 2. (Județ Dolj), 8 - Sat Verbicioara, Com. Verbița (Județ Dolj), 9 - Sat Brăneț, Com. Bârza (Județ Olt), 10 - Sat Căzănești, Oraș Râmnicu-Vâlcea. 1 (Județ Vâlcea), 11 - Com. Gătăjești (Județ Vâlcea), 12-13 Oraș Ocnele Mari. 2. (Județ Vâlcea), Oraș Ocnele Mari. 3. (Județ Vâlcea), 14 - Sat Rădăcinești, Com. Berislăvești (Județ Vâlcea), 15 - Oraș Râmnicu-Vâlcea. (Județ Vâlcea), 16 - Sat Govora, Com. Mihăești (Județ Vâlcea), 17-18 Sat Buicești. 1, Com. Butoiești (Județ Mehedinți), Sat Buicești. 2, Com. Butoiești (Județ Mehedinți), 19 - Com. Dubova. 3, (Județ Mehedinți), 20 - Com. Rogova (Județ Mehedinți), 21 - Sat Slașoma, Com. Pădina Mare (Județ Mehedinți), 22 - Sat Vânători. 1, Com. Vânători (Județ Mehedinți), 23 - Ostrovul Corbului, Com. Hinova (Județ Mehedinți), 24 - 25 Com. Baia de Fier. 1. (Județ Gorj), Com. Baia de Fier. 2. (Județ Gorj).

Hartă realizată de C. N. Pătroi.

Șablon cartographic http://geoportal.gov.ro/viewers/ro_RO/index.html

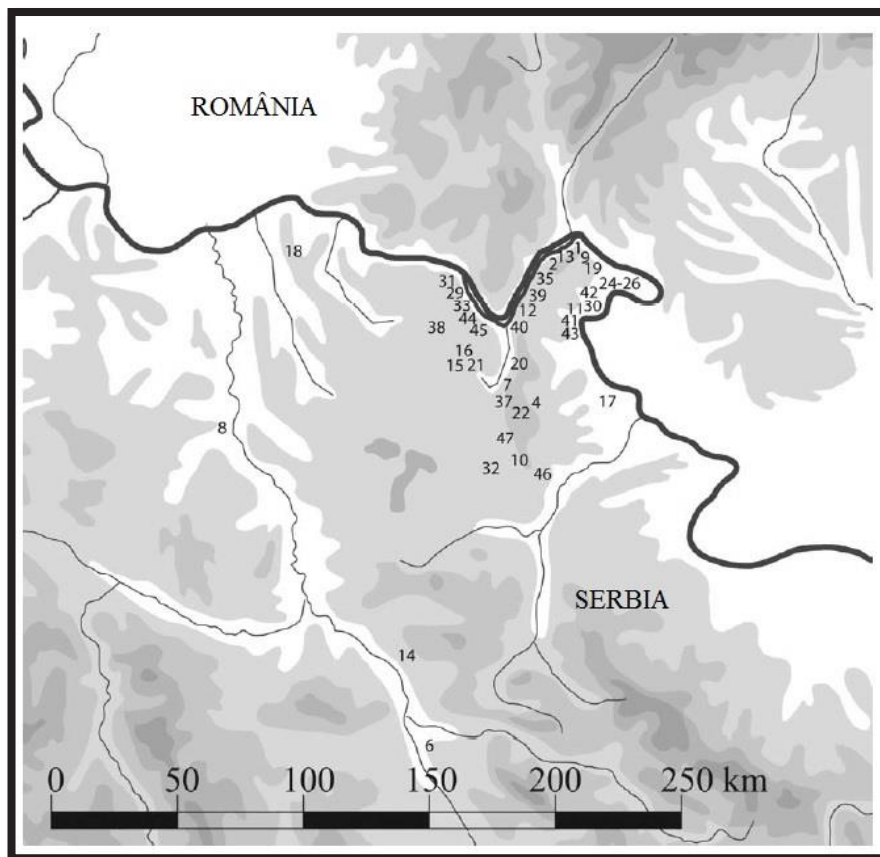


Harta 34. Așezările culturii Coțofeni din zona subcarpatică.

1 - Sat Topești, Com. Tismana, 2 - Com. Bîlta, 3 - Sat Boroșteni, Com. Peștișani, 4 - Com. Runcu, 5 - Sat Vârț, Oraș Rovinari, 6 - Sat Schela, Com. Gornăcelu, 7 - Sat Dobrița, Com. Runcu, 8 - Sat Curpen, Com. Stănești, 9 - Sat Stănești, Com. Stănești, 10 - Sat Polovragi, Com. Polovragi, 11 - Com. Baia de Fier. 1. - Com. Baia de Fier. 2., 12 - Sat Mодоia, Com. Cernișoara, 13 - Com. Roșiile. 1, 14 - Com. Roșiile. 2, 15 - Com. Milostea, 16 - Com. Bunești, 17 - Com. Costești. 1, 18 - Com. Costești. 2, 19 - Com. Costești. 3, 20-22 Sat Cosota, Oraș Ocnele Mari. 1 - Sat Cosota, Oraș Ocnele Mari. 3, 23 - Com. Gătăjești, 24 - Com. Mateești, 25 - Oraș Băbeni, 26 - Sat Bârsești, Com. Mihăești, 27 - Sat Buletea, 28 - Sat Grădiștea, 29 - Sat Ocnița. 1, Oraș Ocnele Mari; 30 - Sat Govora, Com. Mihăești; 31 - Sat Căzănești, Oraș Râmnicu-Vâlcea; 32 - Sat Ocnița. 2, Oraș Ocnele Mari; 33 - Cartier Copăcelu, Oraș Râmnicu-Vâlcea, 34 - Cart. Stolniceni, Oraș Râmnicu-Vâlcea, 35 - Oraș Râmnicu-Vâlcea, 36 - Sat Cozia veche, Oraș Călimănești, 37 - Sat Rădăcinești, Com. Berislăvești, 38 - Sat Boișoara.

Hartă realizată de C. N. Pătroi.

Șablon cartographic http://geoportal.gov.ro/viewers/ro_RO/index.html



Harta 35. Siturile Coțofeni în partea din Serbia. 1-Ajmana, 2-Barače, 3-Biljevina, 4-Bogovinska pećina, 5-Bordjej, 6-Bubanj, 7-Crnajka-Pjatra Kosti, 8-Čot-Popović, 9-Donje Butorke-Kladovo, 10-Grabar-Smedovac, 11-Grabovica-Brzi Prun, 12-Hajdučka Vodenica, 13-Jakomir, 14-Jelenac, 15-Jezero, 16-Kapetanovo Pećina, 17-Kapu Djaluj-Veljkovo, 18-Kasidol-Požarevac, 19-Kladovo-Fetislam, 20-Klokočevac – Culma Sciopului, 21-Kljanc, 22-Krivelj, 23-Knjepiš, 24-Korbovo-Obala, 25-Korbovo-Zbradilo Fund, 26-Korbovo-Rive, 27-Kupasto Brdo-Popovica, 28-Laznica, 29-Lepenska-Potkapina, 30-Ljubičebac-Obala, 31-Manastir-Gospodjin Vir, 32-Mokranjske Stene, 33-Padina, 34-Peštera Mare, 35-Rečica-Malo Golubinje, 36-Ruženka, 37-Smiljkova glavica-Štubic, 38-Stenje-Turija, 39-Trajanova pećina, 40-Ušće Porečke reka, 41- Ušće Slatinske reka, 42-Vajuga-Pesak, 43-Velesnika, 44-Velike Livadice, 45-Vlasac, 46-Vrkanj, 47-Zlotska pecina. Apud M. Spasić 2010: 173, harta 1.



Harta 36.

Siturile Coțofeni – Kostolač în partea de nord-est a Serbiei.

1. Čoka Morminc; 2. Mali Krivelj, kod vodenice;

3. Čoka lu Balaš;

4. Čoka Kormaroš;

5. Šarbanovac, Selište;

6. Lazareva pecina;

7. Vernjikica;

8. Bogovinska pecina i naselje; 9. Crnajka;

10. Kulmja Škjopuluji;

11. Kljanc; 12. Jezero;

13. Kapetanova pecina;

14. Rajkova pecina; 15.

Peščera mare; 16. Arija

babi–Košobrd; 17.

Velike livadice 2; 18.

Lepenska potkapina;

19. Katarinine livade;

20. Vlasac; 21. Pecina

kod Trajanove table;

22. Turija, Stenje; 23.

Neresnica, Velika čuka; 24. Dobra, Manastir; 25. Padina; 26. Malo Golubinje, Rečica; 27. Hajdučka vodenica; 28. Abri ispod Banjske stene; 29. Gamzigradska banja, Njiva Z. Brzanovic; 30. Gamzigrad, Varzari; 31. Smiljkova glavica; 32. Selište; 33. Vratna, Veliki most; 34. Šarkamen, Duge livade; 35. Popovica, Veliko brdo; 36. Brusnik, Glavica; 37. Kapu Daluluj; 38. Kovilovo, Četaće; 39. Mokranjske stene, Kamenolom; 40. Mokranjske stene, potkapina; 41. Prahovo, Ideće; 42. Smedovac, Grabar–Svračar; 43. Sikole, Gradište; 44. Karataš, Dijana; 45. Donje Butorke; 46. Kladovo, Brodoimpeks–nekropola; 47. Mala Vrbica, Livade; 48. Mala Vrbica, 500 m odsela; 49. Korbovo; Zbradila–Fund; 50. Korbovo, Obala; 51. Korbovo, Glamija–Obala; 52. Vajuga–Pesak; 53. Ušće Jakomirskog potoka; 54. Velesnica, Biljevina; 55. Ljubičevac, Obala; 56. Ljubičevac, Ostrvo; 57. Grabovnica, Brzi prun; 58. Uše Slatinske reke; 59. Knjepište; 60. Ruženjka; 61. Kusjak, Bordej; 62. Kusjak, Motel; 63. Kusjak, Vrkalj; 64. Majdanpek, Kameni rog; 65. Knjaževac, Dubrava; 66. Rgošte, Bolvan; 67. Donje Zuniče, Adžijsko; 68. Mokranje, Lalunj; 69. Tanda, la Tufek; 70. Brestovačka banja; 71. Niš, Buban; 72. Donji Milanovac, Veliki Gradac; 73. Humska Čuka; 74. Donja Vrežina; 75. Donja Bela reka; 76. Rudna glava, Šetace; 77. Rgošte, Višnjari; 78. Dobra, Gospodin vir; 79. Kusjak; Grle. Apud A. Kapuran, A. Bulatov 2012: 2, harta 1.