

Un proiect, un muzeu, o expoziție

Magda Andreescu, Rodica Marinescu

Proiectul

*Muzeul Național al Țăranului Român*¹ a derulat între anii 2014 - 2016, un parteneriat cu *Institutul de Geodinamică „Sabba Ștefănescu”*, care a coordonat proiectul „Cercetare aplicată pentru dezvoltarea sustenabilă și creștere economică urmând principiile geoconservării: În sprijinul inițiativei Geoparcul UNESCO Ținutul Buzăului” (*GeoSust*), finanțat prin EEA Grants și Ministerul Educației Naționale. Echipa de cercetători de la muzeu, formată din nouă specialiști în științe sociale: Magdalena Andreescu, Anamaria Iuga, Cosmin Manolache, Rodica Marinescu, Maria Mateoniu, Carmen Mihalache, Ana Mihaela Pascu, Liliana Passima și Ciprian Voicilă, a făcut numeroase cercetări de teren în satele din zona de nord a județului Buzău (teritoriul geoparcului aspirant *Ținutul Buzăului*), în scopul documentării patrimoniului cultural local. Și aceasta pentru că proiectul *GeoSust* a avut ca scop, printre altele, remodelarea și repunerea în discuție a identității locale, amenințate de uniformizarea culturală, turism, industrializare, migrații, distrugerea masivă a mediului etc. În acest context, un rol important în prezervarea patrimoniului local îl au muzeele etnologice locale, dar și colecțiile private, păstrătoare și ele al unui important și valoros patrimoniu. Muzeele locale se află acum în postura de a-și regândi conținutul și mai ales rolul în comunitate, fiind nevoite să răspundă unor cerințe noi, unui public în continuă mișcare și transformare, precum și unei continue concurențe cu alte tipuri de manifestări, mai mult sau mai puțin culturale, dar la „modă”. În mod firesc, așadar, unul dintre rezultatele concrete ale implicării *Muzeului Național al Țăranului Român*, l-a constituit apariția sub umbrela viitorului Geoparc, a unui muzeu local în comuna Mânzălești: *Timpul Omului*.

Muzeul - primele încercări

Comuna Mânzălești este compusă dintr-o serie de sate situate printre dealurile Văii Slănicului. Aluviunile pâraielor au generat pe alocuri un lut ușor de modelat ceea ce a creat premisele apariției unor pricepuți meșteri olari. Faima acestui vechi centru de olărit, foarte apreciat în decursul secolului trecut pentru calitatea și gama variată a produselor comercializate la târgurile din zonă dar și în regiuni mai îndepărtate, a început să apună în perioada regimului comunist. Totuși,

¹ *Muzeul Național al Țăranului Român* este continuatorul *Muzeului de etnografie, artă națională, artă decorativă și industrială*, înființat în 1906. Este adăpostit într-o clădire monument istoric, în stil neoromânesc și a fost creat de pictorul Horia Bernea în 1990. Datorită muzeografiei sale aparte, unice, în 1996 i-a fost conferit Premiul *EMYA- Muzeul European al Anului*.

câteva familii de olari au continuat să lucreze în cadrul unor centre meșteșugărești înstituite de regimul comunist, până la dizolvarea acestuia. Astăzi doar câțiva urmași ai acestora mai cunosc meșteșugul olăritului, fără a-și câștiga traiul zilnic din această îndeletnicire.

Atașamentul localnicilor pentru lucrul făcut în gospodărie, ca pe vremuri (țesut, cusut, cioplit, modelat, etc.), s-a menținut în acest context, poate mai pregnant ca în alte părți, până în zilele noastre. Elemente ale culturii tradiționale pot fi întâlnite și astăzi, marcate desigur de modificările pe care trecerea timpului și evoluția societății le-au generat. Pe acest fundal au apărut și s-au dezvoltat treptat preocupări de patrimonializare, atât la nivel primar, în gospodărie (există o colecție de costume deținută de Rica Leu), cât și la un nivel superior, prin demersuri inițiate de liderii comunității, în vederea constituirii unui muzeu al comunei. Astfel, încă din perioada comunistă, s-a deschis în Mînzălești, la inițiativa autorităților, un mic muzeu local, dar, lipsit de implicarea oamenilor comunei, poate și din acest motiv, aceasta a dispărut relativ repede, fără urmă.

Ulterior, pe la începutul anilor 90', învățătorul Valeriu Beșliu, care astăzi este primarul comunei, a amenajat împreună cu elevii, un mic colț muzeal în clădirea școlii. Demersul având deopotrivă conotații educaționale dar și de patrimonializare, a stârnit un ecou puternic în comunitate. Primarul de atunci (tot cadru didactic), s-a alăturat și el acestor eforturi astfel că, împreună cei doi au pornit activitatea de înființare a unui adevărat muzeu, care să reflecte într-o măsură cât mai fidelă identitatea locală.

Rezultatele campaniei de colectare a obiectelor, pe care au lansat-o, au fost peste așteptări, astfel că, din satele comunei Mînzălești, au fost adunate peste 500 de obiecte, pe care localnicii le-au donat în scopul înființării "muzeului lor". Piese: textile, ceramică, unelte, instrumente muzicale și accesorii ale unor obiceiori, au fost sistematizate și selectate cu sprijinul unor entuziaști provenind mai cu seamă tot din rândul cadrelor didactice. O anexa a vechiului cămin cultural, compusă din trei camere, a fost aleasă ca spațiu în vederea găzduirii micului muzeu.

Pentru a suplini lipsa de experiență în domeniu s-a solicitat sprijinul specialiștilor *Centrului Județean de artă și cultură Buzău*, care au definitivat conceptul expoziției și au participat la amenajarea acesteia. Inaugurat în 1998, muzeul local din Mînzălești, se caracteriza printr-o expunere bazată pe reconstituiri. Ca urmare a degradării avansate a spațiului expozițional, muzeul a fost închis în anul 2010.

Odată cu alegerea sa ca primar în 2012, Valeriu Beșliu a reluat acest proiect, ulterior demarând finanțarea activităților de reamenajare a clădirii căminului cultural, în scopul refacerii muzeului. Parteneriatul cu echipa de implementare a proiectului *GeoSust* s-a înfiripat firesc, conturând premise favorabile realizării acestui deziderat.

Trei dintre specialiștii de la *Muzeul Național al Țăranului Român*: Rodica Marinescu, Magda Andreescu și Anamaria Iuga, și-au asumat sarcina de a

definitiva și implementa conceptul expozițional, pornind de la o propunere novatoare înaintată de coordonatorul de proiect, Răzvan Popa.

Muzeul *Timpul Omului* sau *Ce am făcut noi la Mânzălești*

Sarcina noastră de a reconstrui Muzeul din Mânzălești, cu un nou profil și un nou nume - Muzeul *Timpul Omului* -, nu a fost una ușoară. Primul pas l-a reprezentat documentarea în comunitate în vederea cercetării diferitelor aspecte de cultură materială și spirituală ale zonei. Interviurile au evidențiat dincolo de modernizarea inerentă a comunității persistența unui puternic substrat al vechilor tradiții și obiceiuri. Credințe arhaice asociate practicilor creștine (Paștele Blajinilor, de pildă) sunt încă vii în zona cercetată și îmbracă aspecte specifice. Pe de altă parte și aici riturile funerare, mai conservatoare, s-au menținut într-o mai mare măsură în comparație cu riturile și actele ceremoniale legate de celelalte momente de trecere din viața omului.

Treptat, din multele povești și din bucăți de lume care ne-au fost împărtășite s-a încheșat unui concept al expoziției, pe care l-am discutat pe larg cu partenerii de proiect, analizând fiecare propunere. Am fost deschiși oricăror idei, așa încât în final, am convenit de comun acord în ce direcție vom acționa fiecare, rămânând totuși în aceleași coordonate de gândire. Firul roșu în jurul căruia am ales să construim expunerea a fost refacerea drumului plin de bogății materiale și spirituale ale lumii tradiționale buzoiene. Urmând acest drum sunt descoperite apoi, rând pe rând, ” [...] legăturile văzute și nevăzute dintre Om și Pământ, urmând cursul Timpului, al Vieții și al Pământului” (Răzvan Popa). Alte simboluri centrale sunt *Pomul Vieții* cu rădăcinile adânci înfipte în sare - bogăția locului - și cuptorul, frământat din lutul aflat la tot pasul în ținut.

Odată formulat conceptul, restul s-a compus cu migală, cu trudă și imaginație, cu îndemănare și cu prietenia care ne-a ținut aproape.

Am început cu selecția obiectelor din vechiul muzeu, adăpostite temporar în vechea școală a comunei. Nu a fost tocmai simplu, pentru că am lăsat deoparte destule lucruri frumoase, unele pur decorative, altele, e adevărat, în stare precară de conservare. Intenția noastră a fost aceea de a nu aglomera inutil încăperile și nici de a expune tot ce e frumos, doar de dragul umplerii cu orice preț a spațiului. Am încercat să alegem acele obiecte care să vorbească despre efortul și truda celor care le-au dat viață și despre utilitatea lor în viața de zi cu zi a țaranului. Ne-am gândit nu atât la aspectul estetic al obiectelor, cât mai ales la modul lor de folosire. În plus, obiectele păstrate din vechiul muzeu trebuiau împrietenite cu noile spații, iar aranjarea lor a necesitat din partea noastră o dăruire totală și nu doar sub aspectul efortului fizic, ci în primul rând o implicare sentimentală, de suflet. Pentru că ceea ce am dorit de la început a fost să lăsăm aici o urmă, o amprentă vizibilă a *Muzeului Național al Țăranului Român*, cu alte cuvinte, am urmărit tot timpul o expunere în mic a unei atmosfere, a unei stări de spirit și a unei frumuseți, pe care noi le-am deprins în Muzeul nostru.

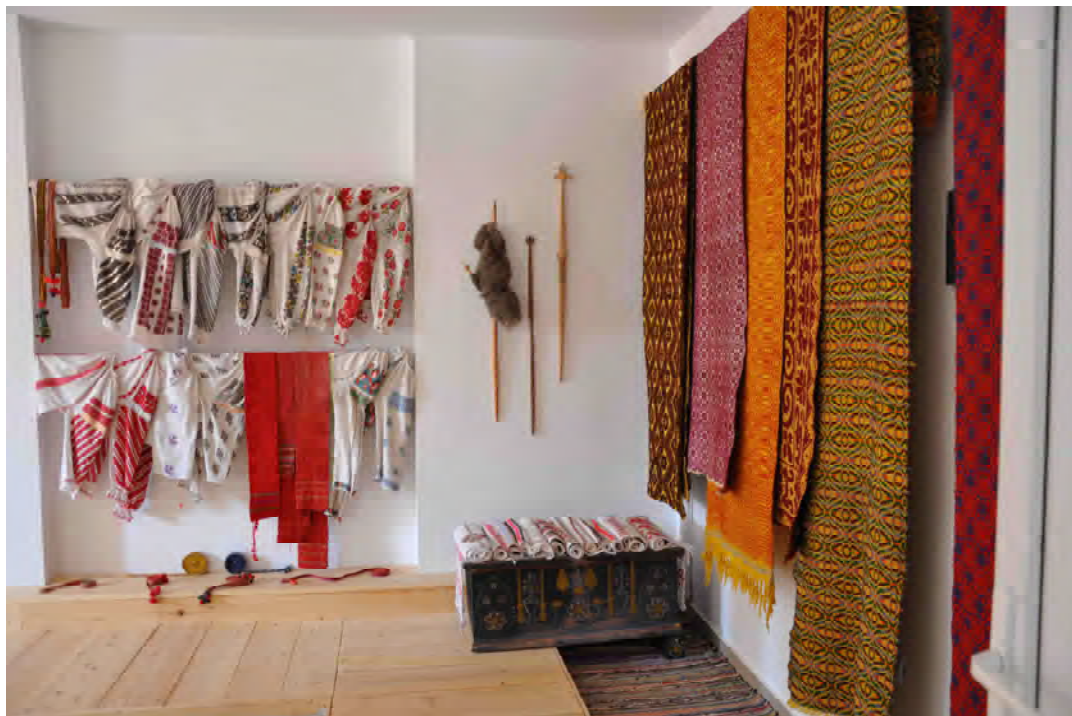
Mai concret și mai pe înțeles, nu am dorit să arătăm doar obiecte valoroase sau emblematiche, chiar dacă și asta presupune cunoștințe și studiu, ci am dorit să *rânduim* obiecte, lăsând loc de poveste în jurul lor, de întrebări, de opinii diferite de ale noastre, de mirări și uimiri, așadar am dorit un muzeu viu, capabil să trăiască și acum și în timpurile ce vin. Am vrut să creăm un muzeu al locului, după asemănarea cu Muzeul nostru. Așa că am ținut cont în expunere de imprimarea unui anumit *ritm* al așezării obiectelor, de raportul *mare - mic*, de beneficiile unei *articulații slabe*, sau a unei *articulații tari*, din dorința de a da naștere în final unui *spațiu activ*². Nimic nu a fost așezat întâmplător, am găsit *rost* fiecărui obiect, fiecărei fotografii, fiecărui text explicativ. Am scris totul de mână, iar dacă am făcut greșeli, le-am corectat pe loc, firesc, cu creionul, pe perete sau pe hârtie, fără a acoperi greșeala, ci asumând-o. Am căutat complementarități de forme, de mărimi și culoare, am alăturat uneori materialități foarte diferite, alteleori, obiecte de valoare cu obiecte mai puțin valoroase, dar cu mare putere simbolică. Spre exemplu, un ștergar, cu o istorie de peste un secol ce și-a găsit locul pe o ramură a *Pomului Vieții*, se află sub semnul ocrotitor al unei cruci, confecționate manual din două crenguțe fragile, roase și uscate, culese la margine de pădure. Această îmbinare simplă dar încărcată de semnificații, domină prima încăpere alături de *Pomul Vieții*, răsărit parcă din pământul doldora de sare al ținutului Buzăului. De altfel, ne place să credem ca această cruce va ocroti întreg spațiul muzeului și, pesemne, puterea ei va fi tot mai mare, pe măsură ce materia din care e făcută va îmbătrâni.

În jurul acestor obiecte *tari* a fost simplu să clădim mai departe un univers feminin în configurarea căruia ne-au fost de mare ajutor câteva dintre femeile de ispravă din comunitate. Ele, cele care mențin vii vechile îndeletniciri casnice (țesut, cusut, împletit, vopsirea textilelor și ouălor de Paște cu substanțe vegetale obținute artizanal), au reconstituit în spațiul expozițional un război de țesut perfect funcțional. În acest context și-au găsit ușor locul și iile meșteșugit cusute, ștergarele și lada de zestre, cu șirul de macaturi de deasupra, dar și măsuța joasă de bucătărie cu războiul de țesut alături, totul într-o dispunere rotundă, unificatoare. Mai sunt în această primă încăpere și câteva vase din ceramică, care anunță uimitoarea lor desfășurare în cea de-a doua cameră. Aici este reflectat universul masculin, îndeosebi prin meșteșugurile care au dus faima comunei în tot județul, cum ar fi olăritul. În plus, mica moară reconstituită într-un colț evocă metaforic curgerea timpului care macină totul și transformă corpurile vii în lut, care, prin intermediul olăritului revine la un alt tip de „viață”, ca oale și ulcele, de care se folosesc generațiile următoare. Piese de costum, vase din ceramică, unelte casnice și accesorii legate de păstorit, dar și (din nou) cruci, accentuând destinul trecător al omului pe această lume, toate își găsesc locul în jurul cuptorului de ars oale de lut.

² Principii muzeologice originale, precum: *articulație slabă*, *articulație tare*, *ritm*, *rânduială*, *spațiu activ*, *rost* au fost create de Horia Bernea la conceperea muzeului fiind menite să stea la baza unei noi școli de muzeologie. A se vedea în acest sens: **Horia Bernea câteva gânduri despre muzeu, cantități, materialitate și încrucisare**, **Irina Nicolau, Carmen Huluță dosar sentimental**, Ed. Ars Docendi, București, 2001

De altfel aici elementul puternic, care leagă totul în jurul lui este tocmai acest cuptor, către care converg în axă o serie de oale mari din care răsar cruci. Asemenea modelării unui vas la roata olarului, construirea cuptorului s-a făcut cu trudă, necesitând reveniri repetate și migăloase asupra lutului moale, care crăpa după fiecare uscare. Așadar, nu întâmplător, unul dintre pușinii meșteri olari care mai activează în comună i-a ajutat la ridicarea cuptorului pe colegii noștri din echipa de proiect: geologi, geografi și antropologi. În rest, expoziția include aici ceramică peste tot: pe verticală, aliniată pe polițe de lemn ridicate până la plafon, pe orizontală, adăpostită în fân, aidoma modului în care pe vremuri olarii își transportau marfa cu căruțele la târg, ori îndesată în pământul locului, sau depozitată rânduri, rânduri în odaia special amenajată și care se lasă a fi descoperită.

Dar poate lucrul cel mai de preț pe care l-am făcut noi la muzeul din Mînzălești a fost munca în echipă. Am fost alături, am lucrat și am gândit împreună, atât cu partenerii de proiect, cât și cu primarul comunei, cu localnici și cadre didactice, cu elevi și voluntari din cadrul comunității. *Timpul omului* a fost de fapt și timpul nostru, în care ne-am dăruit cu toții aceluiași obiectiv. Urma gestului nostru se suprapune acum peste urmele celor care au creat obiectele, cât și pe ale celor care le-au folosit. Așa s-a construit Muzeul din Mînzălești, pe care îl dorim o reprezentare vie a unui prețios patrimoniu, ce trebuie păstrat și protejat.









O expoziție la noi acasă: *Ținutul Buzăului*

Inaugurarea Muzeului *Timpul Omului* în iulie 2015, nu a însemnat finalul preocupărilor noastre pentru zona Buzăului, chiar dacă, un an mai târziu, participarea noastră efectivă la proiect se încheia. Peregrinările noastre prin zonă și bunul mers al muzeului din Mânzălești, care devenise tot mai căutat și apreciat, au făcut ca ținutul Buzăului să ne rămână în suflet. Prin urmare, ne-am dorit să deschidem și la București porți și ferestre către noi vizitatori, care să poată surprinde farmecul acelor locuri, conferit de peisaje, de elementele unice ale patrimoniului geologic (vulcanii noroioși sunt doar un exemplu în acest sens), precum și de aspectele, încă pregnante, ale patrimoniului cultural material și imaterial. Așa am început să gândim la expoziția *Ținutul Buzăului*, deschisă în sala *Tancred Bănățeanu* a *Muzeului Național al Țăranului Român*, în perioada 26 aprilie - 25 iunie, 2017. Mai mult, după „facerea” muzeului din Mânzălești, o expoziție la București era un fapt firesc și necesar până la urmă, din perspectiva unei viziuni organice asupra întregului proiect.

La fel de important în acest demers a fost și sprijinul unor oameni extraordinari, care ne-au susținut fără rezerve în tot ce am întreprins pe plaiurile buzoiene și ulterior la București. Pasionați de povești, căutători și păstrători ai urmelor trecutului, meșteșugari artiști, ce duc mai departe moștenirea străbunilor, într-un continuu efort de adaptare a tradiției, acești oameni ne-au primit cu încredere și prietenie. Buna colaborare dintre noi s-a clădit treptat, de-a lungul revenirilor echipei în zonă și pe măsură ce s-a conturat tot mai clar susținerea noastră pentru includerea ariei în rândul Geoparcurilor UNESCO.

Punctul de plecare la realizarea expoziției de la București a fost Muzeul din Mânzălești. Reperul aceluia – *modelul* -, cum am mai spus, fusese *Muzeul Național al Țăranului Român*, așadar era acum o revenire la matcă, după un lung traseu, care se cerea încheiat rotund. Echipa constituită de această dată exclusiv din specialiști ai muzeului, a inclus și alți colegi care nu participaseră la facerea muzeului *Timpul Omului* (Carmen Mihalache, Cristian Mărăcinescu, Oana Rahuma, Ioana Bătrânu, ș.a.). Am construit de comun acord o primă schiță de proiect, după care am construit, am înălțat treaptă cu treaptă. Primul pas a fost organizarea spațiului în aceeași manieră ca la Mânzălești delimitând spațiul delicat, impregnat de amprenta femininului, de celălalt greu și puternic, asociat masculinului. Al doilea pas, poate cel mai important, a fost alegerea cât mai edificatoare și expresivă a capătului de perspectivă, comun celor două săli. Și am ales un *dulap-soldat*, obiect confecționat chiar la Mânzălești de același meșter, care după indicațiile noastre, realizase și cele trei suporturi identice pe care le-am etalat în expoziția de acolo. Pentru a marca și mai mult referința la Muzeul *Timpul Omului*, printre obiectele de ceramică expuse la *Muzeul Național al Țăranului Român*, am inclus și o ”oală cu mânășă” împrumutată vremelnic din expoziția realizată la Mânzălești. *Dulapul - soldat* era flancat de-o parte și de alta de trovanți (roci considerate de către localnici, ca fiind

aducătoare de noroc) și de fotografii de mari dimensiuni, care aminteau publicului *ce am făcut noi la Mânzălești*. Găsisem așadar rezolvarea pentru peretele cel mai din spate, care este și primul vizibil la intrarea în expoziție.

Universul feminin din prima sală l-am imaginat ca pe un spațiu fremătător de viață, înșiruind ouă încondeiate, mai vechi (din colecțiile Muzeului nostru), sau mai noi (creație contemporană), pe moduli albi imaculați. Același tumult și palpit al vieții am încercat să-l transpunem și pe cei doi pereți laterali, expunând covoare, de-o parte, și ștergere de cealaltă. Și în acest caz, am ales atât obiecte din colecțiile noastre cât și altele împrumutate de la colaboratorii și prietenii noștri din zona Buzăului, punându-le tot timpul sub semnul dialogului și al complementarității. Am subliniat și mai mult relația dintre vechi și nou, integrând fotografii de familie, îngălbenite de vreme, pe care le-am așezat în vecinătatea imediată a ștergarelor, tocmai pentru a accentua fireasca alăturare, în ciuda materialităților lor atât de diferite. În continuarea aceleiași idei, am etalat pe pereți fotografii cu fragmente de țesături, în prelungirea pieselor textile etalate, într-un joc al culorilor și al privirii. Fusul, lâna de tors, caietele cu cruciulițe și modele sau ia care în cel mai natural mod, a luat forma crucii, au adus un plus de materialitate universului feminin descris în prima încăpere. Și, ca pe un obiect viu de mare preț, am expus cu recunoștință, tot în acest spațiu sensibil și nostalgic, fotografii cu chipurile oamenilor locului, care ne-au ajutat și ne-au fost aproape pe toată durata cercetărilor din zonă. În plus, cu vorbe și imagini, am țesut povestea proiectului *GeoSust*, pentru ca cei care ne-au trecut pragul pentru a vizita expoziția - și nu au fost deloc puțini: aproape 4000 de persoane -, să înțeleagă în ce a constat demersul propus de coordonatorul de proiect și importanța constituirii Geoparcului *Ținutul Buzăului*.

La întâlnirea dintre cele două săli, închipuind lumi aparte dar profund complementare, am pus crucea de piatră îngemănată, a *lui* și a *ei*, nicidecum despărțiți. Obiect puternic, plin de semnificații spirituale, aceasta făcea trecerea, aproape pe neobservate, către a doua sală. De cum intrai, pereții se iveau grei de imagini cu biserici rupestre și troițele care răsar la tot pasul pe la răspântiile și zonă. De cealaltă parte a sălii se profilau imagini cu case bătrânești cărora amprenta trecerii necruțătoare a timpului nu le-a știrbit din farmecul inițial, ci parcă, dimpotrivă. Alături de ele am imaginat o căsuță de pomenire, „îmbrăcată” așa cum cere rânduiala respectată și astăzi de oamenii locului, care astfel” înzestreză” sufletele morților după trecerea a șase luni sau un an, de la trecerea cuiva pe lumea cealaltă. Lângă ea am sugerat una dintre lăzile ascunse în pământ de familiile de mînzălișteni, în timpul războiului, cu iile, ștergarele și țealele pe care le îndrăgeau cel mai mult. Tot aici am vorbit de meșteșugul prelucrării chihlimbarului, de oierit, dar și de recoltarea sării din formațiuni geologice generoase existente în zonă. Nu au fost uitate celelalte roade ale pământului, puse la păstrare în pivnițele cu provizii, sau atelierele de olărit cu prețioasa ceramică ce constituia pe vremuri ”marca” ținutului. În acest context se poate remarca o nouă trimitere la Muzeul *Timpul Omului*: vasele au fost ascunse spre a fi descoperite în fânul uscat, ceea ce a adus în sală iz de pășune proaspăt cosită. Totodată, am dorit să organizăm expoziția

din București ca pe un eveniment complex, în care vizitatorii noștri să întâlnească nu doar povești, obiecte și fotografii din Ținutul Buzăului, ci și oameni de-ai locului, care să ne împărtășească din priceperea lor. De aceea am construit într-un colț al expoziției, un loc aparte. Vizitatorii puteau zăbovi pe scăunele simple de lemn, pentru a urmări pe un monitor: cântece, fragmente din interviurile realizate în zonă, precum și un montaj de film ce surprinde obiceiul Paștele Blajinilor, documentat chiar în Mînzălești. Pentru a veni în întâmpinarea dorinței oaspeților noștri de a-i cunoaște mai bine pe buzoieni, am organizat în perioada derulării expoziției, câteva ateliere, care au prilejuit întâlnirea publicului bucureștean cu doi meșteri locali. Aceștia au fost: Ciprian Chiriac – unul dintre cei puțini care se mai pricep să prelucreze chihlimbarul, și Amelia Papazissu, care a primit titlul de *Tezaur Uman Viu*, pentru devotamentul cu care transmite generațiilor tinere tainele țesăturilor din lână de capră. Dintre celelalte manifestări conexe expoziției, menționăm doar conferințele susținute de geologul Alexandru Andrașan și etnologul Anamaria Iuga, care au prezentat celor interesați, elemente ale patrimoniului natural și cultural și din zona cercetată, precum și proiecția filmelor ” Lemnul” și ”Focul”, realizate de *Digi World*, în Ținutul Buzăului.

Expoziția *Ținutul Buzăului* a reprezentat, iată, încă un prilej de punere în valoare, în spațiul generos al unui mare muzeu bucureștean, a rezultatelor cercetării din cadrul proiectului *GeoSust*. Ca și la Muzeul din Mînzălești, am încercat și aici, cu o echipă solidară și pasionată, să scriem cu fapte o lecție care mai ales în zilele noastre, nu trebuie uitată: aceea că fără modele, fără repere pe care să ne sprijinim și la care să ne raportăm, într-un cuvânt, fără rădăcini, nu putem exista.



