

**Cercetările arheologice de diagnostic intruziv din anul 2018 – „Instalare conductă transport gaze naturale – BRUA” Lot 2, jud. Vâlcea și Gorj**

Petre Colțeanu<sup>1</sup>, Vasile Marinoiu, Dănuț Prisecaru, Sebastian Drob, Ana Drob, Laura Gheorghiu.

Cuvinte Cheie: diagnostic arheologic, sit arheologic, Vâlcea, Gorj, conductă transport gaze naturale

Keywords: archaeological diagnosis, archaeological site, Vâlcea, Gorj, natural gas pipeline

*Rezumat:* autorii prezintă rezultatele primare ale diagnosticului arheologic intruziv realizat pe teritoriul județelor Vâlcea și Gorj în anul 2018. Au fost descoperite 14 noi situri arheologice.

*Abstract:* The authors present the primary results of the intrusive archaeological diagnosis conducted on the territory of Vâlcea and Gorj counties in 2018. 14 new archaeological sites were discovered

\*\*\*\*\*

În anul 2018, pe teritoriul județului Gorj s-au efectuat investigații arheologice de diagnostic arheologic intruziv pe traseul viitoarei conducte de gaze naturale BRUA, ce traversează județul, pe un aliniament ce este orientat pe direcția S-E -N-V, pornind din județul Vâlcea (tronsonul T 37) și mergând până la limita cu județul Hunedoara (tronsonul T 55), pe o lungime de peste 98 de km<sup>2</sup>. Aceste tronsoane ale conductei de gaz, așa cum au fost delimitate de către beneficiar, traversează comunele Zătreni (VL) Dănciulești (satele Rădinești și Dănciulești), Stejari, Hurezani (unde se va construi o stație de comprimare a gazelor- greșit denumită Bibești), Vladimir, Jupânești, orașul Târgu Cărbunești, Scoarța, Bălănești, orașul Bumbști Jiu (Curtișoara, Tetila), Turcinești (Cartiu și Horezu), Schela (Sâmbotin, Arsuri, Schela, Pasul Vulcan) (GJ).

Coridorul de lucru și amplasamentul predat pentru diagnosticul arheologic intruziv este reprezentat de o bandă cu lățimea maximă de 21 m (în terenuri arabile, pășuni, fânețe și neproductiv) și de 14 m (pentru zonele de vii, livezi și pădure).

Pe tronsoanele cercetate – T 38, T 39, T 41, T 42, T 43 (Z 172 – Z 177), T 44, T 46, T 47, T 48, T 48, T 50, T 51, T 52 și T 55, au fost identificate 14 situri arheologice.

---

<sup>1</sup> [petrecolteanu@gmail.com](mailto:petrecolteanu@gmail.com)

<sup>2</sup> La cercetări au mai participat și studenții și masteranzii Sorin Costea, Gabriel Grumăzescu, Cristian Iosub, Paul Niță (Univ. „Alexandru Ioan Cuza” din Iași).

În ceea ce privește cadrul geografic, perimetrul traversat de tronsoanele conductei BRUA, se află pe un aliniament ce pornește din N-V județului Vâlcea spre S-V din apropierea sau de-a lungul drumurilor naționale DN 605 A și 605 B (Dănciulești), 6 B (Hurezani), 67 B (Târgu Cărbunești – Scoarța), DJ 661 (Bărbătești – Jupânești), DN 66 (Bumbești Jiu), situându-se în etravilan și intravilan, într-o zonă colinară și de munte.

Sub aspect morfologic, perimetrul supus diagnosticului arheologic intruziv este format din dealuri și văi ce se află în zona centrală a Piemontului Getic, cu culmi piemontane prelungi, pe direcția monoclinală a stratelor geomorfice orientate N – S, rezultat al mișcărilor neotectonice. El se caracterizează printr-o fragmentare accentuată, datorită văilor scurte și cu pantă mare, care s-au format prin eroziune, zona fiind de afundare și de formație aluvionară.

În evoluția descendentă a suprafeței piemontane din zonă, s-au detașat trei complexe morfologice: interfluviile, versanții și văile.

În arealul Dănciulești - Stejari ne găsim în zona colinară a văii râului Amaradia Mare, în cel al comunelor Vladimir - Bărbătești – Jupânești - Târgu Cărbunești în zona colinară a văii Gilortului, iar pentru zona colinară Scoarța – Băănești – Bumbești Jiu, în zona colinară a văii Jiului. Perimetrul Bumbești Jiu – Schela – Pasul Vulcan este situat în zona montană a Carpaților Meridionali, grupa munților Parâng și Vulcan.

În ceea ce privește suprafața supusă diagnosticului, aceasta se întinde pe cca. 98,6 km, pe terase cu elevația cuprinsă între 100 și 1400 m altitudine, ea având inițial destinația de teren arabil, livezi de pomi fructiferi, vii, pășuni, fânețe etc.

Peisajul natural este compus din dealuri împădurite (cu stejari, frasini, salcâmi tei etc.), ce străjuiesc, de o parte și de alta, satele din zona cercetată, dar și zăvoaiele (cu lemn de esență moale - arini, salcie, cătină, plop alb etc.), din albia minoră a unor râuri (Amaradia, Gilort, Jiu), dar și păduri de fag și conifere în zona montană. Vegetația aparține zonelor de silvostepă, de dealuri și munte.

Fauna zonei se încadrează în biocenoza de climat temperat-continentală (din arealul colinar și montan).

Hidrografia zonei este destul de bogată. Pe lângă apele unor râuri importante ca Amaradia Mare, Gilort, Blahnița, Amaradia Pietroasă, Jiu, aici se găsesc și câteva pâraie (Plosca, Toiaga, Cărtior, Porcul etc), dar și izvoare de suprafață, toate acestea favorizând evoluția așezărilor umane încă din antichitate.

În ceea ce privește descoperirile arheologice întâmplătoare, acestea sunt amintite în satele Rădinești, Stejari, Hurezani, Vladimir, Bărbătești, Jupânești, Târgu Cărbunești, Scoarța,

Bălănești, Bumbesti Jiu, Turcinești, Schela și Pasul Vulcan, unde s-a descoperit artefacte din perioadele eneolitic, bronz, fier (de factură dacică), romană sau feudală.

La Aluniș (fost sat Scurtu), în urma cercetărilor arheologice preventive desfășurate recent (iunie – august 2018) s-a descoperit un cimitir de epocă feudală/ modernă, sec. XVI – XIX<sup>3</sup>.

La Hurezani, în jurul bisericii monument istoric (unde este în curs de amenajare o mănăstire), cu hramul "Sfinții Împărați și Sfântul Dumitru,, s-au descoperit întâmplător, trei monede românești din anii 1867 și 1875. În anul 2018 a mai fost cercetată o așezare de epocă medievală/medievală târzie<sup>4</sup>. În lunca Amaradiei, în urma cercetărilor arheologice preventive s-au descoperit urme materiale din epoca fierului, epoca geto-dacică dar și din evul mediu târziu (sec. XVIII – XIX)<sup>5</sup>.

De asemenea în urma unor descoperiri întâmplătoare au ieșit la iveală urme materiale din epoca bronzului ( Vierșani – Jupânești, Gornăcelu – Schela etc.), de epoca geto-dacică la Socu – Bărbătești (cercetare sistematică), Cojani – Târgu Cărbunești (epoca geto-dacică), Viezuri - Bălănești (necropolă geto-dacică), Curtișoara - Bumbesti Jiu (epoca feudală), Cartiu – Turcinești (epoca romană), Pleșa- Porceni și Bumbesti Jiu – punctele "Gară,, și "Vârtop,, (cercetări sistematice de epocă romană etc)<sup>6</sup>.

Localitățile din perimetrul cercetat prin diagnostic arheologic intruziv, din județul Gorj, sunt atestate documentar încă din secolele XIV – XVI-lea în legătură cu întărirea unor proprietăți ale boierilor sau mănăstirilor din această zonă.

#### Comuna Dănciulești

- Satul Rădinești (comuna Dănciulești) este amintit prima dată într-un document din 4 iulie 1489<sup>7</sup>.
- Satul Zeicoiu atestare-5 ianuarie 1572<sup>8</sup>.
- Satul Dănciulești-20 ianuarie 1610<sup>9</sup>.

#### Comuna Stejari.

- Satul Baloșani atestat în 1613.

<sup>3</sup> Marinoiu V., Colțeanu P., Prisecaru D., Drob S., Drob A., Raport de cercetare arheologică preventivă „Sit 4”, Căpreni, Jud. Gorj, Târgu Jiu, 2018, *mss.*

<sup>4</sup> Marinoiu V., Colțeanu P., Prisecaru D., Raport de cercetare arheologică preventivă „Sit 1”, Căpreni, Jud. Gorj, Târgu Jiu, 2018, *mss.*

<sup>5</sup> Marinoiu V., Colțeanu P., Prisecaru D., Heroiu A., Gheorghe O., Raport de cercetare arheologică preventivă „Sit 2”, Hurezani, Jud. Gorj, Târgu Jiu, 2018, *mss.*

<sup>6</sup> V. Marinoiu, *Romanitatea în nordul Olteniei*, Târgu Jiu, 2004.

<sup>7</sup> Documente privind istoria României, (DIR), sec XV., p. 380 -381.

<sup>8</sup> Vasile Marinoiu, T. Pănișoară, Gh. Roibu, *Gorjul administrativ –teritorial*; Târgu Jiu, 2004, p. 22 – 40; vezi și DIR sec. XIII – XVII..

<sup>9</sup> *Ibidem.*

- Satul Stejari (Cordești) amintit într-un document din 29 august 1544 dat din mănăstirea Mislea, de domnitorul Radu Paisie, care întărește lui Stănilă și fiiiilor săi ocină în *Stejarul Bilțului*<sup>10</sup>.

#### Comuna Hurezani.

- Satul Hurezani atestat într-un document din 13 ianuarie 1519 în timpul domnitorului Neagoe Basarab<sup>11</sup>.

#### Comuna Licurici.

- Satul Frumușei atestat în anul 1384<sup>12</sup>.

#### Comuna Vladimir.

- satul Frasin atestat într-un document din 1 ianuarie 1573<sup>13</sup>.
- Satul Andreești atestat în 11 septembrie 1576<sup>14</sup>.

#### Comuna Bărbătești

- Satul Bărbătești amintit într-un document din 18 noiembrie 1619<sup>15</sup>.

#### Comuna Jupânești

- Satul Jupânești amintit în documentul din 30 iunie 1486<sup>16</sup>.
- Satul Vierșani amintit într-un document din 4 septembrie 1520<sup>17</sup>.

#### Oraș Târgu Cărbunești.

- Satul Petreștii de Jos și Târgu Bengăi amintit în documentul 24 aprilie 1484<sup>18</sup>.
- Satul Cojani amintit în documentul din 30 iunie 1486<sup>19</sup>.
- Satul Pojogeni amintit în 3 mai 1620<sup>20</sup>.

#### Comuna Scoarța

- Satul Budieni atestat în 30 iunie 1486<sup>21</sup>.
- Sat Cerātu de Pădure amintit în documentul 7 iunie 1526<sup>22</sup>.
- Sat Pișteștii din Deal atestat în documentul din 1583<sup>23</sup>.

#### Comuna Bălănești.

<sup>10</sup> DRH, sec. XVI, vol. IV (1536- 1550), p. 203.

<sup>11</sup> V. Marinoiu *et alii*, *op. cit.*, p. 22 – 40.

<sup>12</sup> *Ibidem*.

<sup>13</sup> *Ibidem*.

<sup>14</sup> *Ibidem*.

<sup>15</sup> *Ibidem*.

<sup>16</sup> *Ibidem*.

<sup>17</sup> *Ibidem*.

<sup>18</sup> *Ibidem*.

<sup>19</sup> *Ibidem*.

<sup>20</sup> *Ibidem*.

<sup>21</sup> *Ibidem*.

<sup>22</sup> *Ibidem*.

<sup>23</sup> *Ibidem*.



- Satul Bălănești amintit documentar la 15 iunie 1493<sup>24</sup>.

#### Comuna Turcinești.

- Satul Turcinești amintit documentar în 5 august 1424 și 28 octombrie 1428<sup>25</sup>.
- Satul Cartiu amintit documenta în 5 iunie 1624<sup>26</sup>.

#### Oraș Bumbești Jiu

- Sat Curtișoara amintit documentar în anul 1489<sup>27</sup>.
- Bumbești Jiu – Mănăstirea Vișina – amintită documentar în 14 decembrie 1514 în timpul domniei lui Neagoe Basarab<sup>28</sup>.

#### Comuna Schela

- Sat Arsuri atestat într-un document din 1504<sup>29</sup>.
- Sat Sâmbotin amintit documentar în 22 aprilie 1519 și 14 septembrie 1540<sup>30</sup>.
- Sat Gornăcelu atestat în documentul din 14 decembrie 1514 referitor la Mănăstirea Vișina<sup>31</sup>.

Obiectivul general al diagnosticului a fost identificarea și delimitarea siturilor arheologice care urmau să fie afectate de construcția conductei de gaze naturale BRUA. Conform unei evaluări teoretice anterioare pe zona care urma să fie diagnosticată de noi fuseseră identificate 14 situri arheologice<sup>32</sup>.

Din punct de vedere al metodologiei de cercetare menționăm că diagnosticul a fost realizat doar pe zonele predate de către beneficiar și a constat în realizarea a 560 de secțiuni de sondaj și a 29 de casete, pe o suprafață de aproximativ 41 km liniari din cei 98. Distanța dintre secțiuni a fost în general 50 m, uneori acesta depășind, dar nu mai mult de 100 de m.

În cazul delimitării zonelor cu potențial arheologic acestea au fost executate mai des. Toate secțiunile au fost fotografiate și desenate iar contextele arheologice identificate au fost cercetate selectiv. Pentru fiecare T numerotarea secțiunilor a început de la 1 iar pentru complexe am considerat fiecare secțiune ca unitate de sine stătătoare și au fost numerotate tot de la 1.

<sup>24</sup> *Ibidem.*

<sup>25</sup> *Ibidem.*

<sup>26</sup> *Ibidem.*

<sup>27</sup> *Ibidem.*

<sup>28</sup> *Ibidem.*

<sup>29</sup> *Ibidem.*

<sup>30</sup> *Ibidem.*

<sup>31</sup> *Ibidem.*

<sup>32</sup> Gligor M., Bogdan D., Rusu A.A., Raport de Diagnostic Arheologic. Studiu Istoric. Pentru obiectivul Dezvoltarea pe teritoriul României a sistemului național de transport gaze naturale pe coridorul B.R.U.A. pentru județele Timiș, Gorj, Vâlcea, Dâmbovița, Giurgiu. Județul GORJ, *mss.*

\*\*\*\*\*

Prezentăm mai jos câteva din descoperirile efectuate în urma cercetărilor de diagnostic arheologic intruziv (precizăm că situl 1 se află pe teritoriul comunei Zătreni, județul Vâlcea).

**Sit 1 2018 T 37, Z 26. Dealu Văleni, com. Zătreni. Sector Km: 184+900**

**S 12**

Dimensiuni: Lungime: 10 m; Lățime: 1,50 m; Ad. Finală: - 1,44 m.

Stratigrafie: 1. 0,00-0,30 m: Sediment brun-închis, compact, înțelinat. Vegetal.

2. 0,30-1,36 m: Sediment brun închis, compact, pigmentat cu cărbune, fragmente ceramice preistorice. Nivel cu depuneri arheologice.

3. -0,40-0,80 m: Sediment brun-deschis, compact.

4. -1,36-1,44 m: Sediment brun-închis, compact, argilos. Steril arheologic.

Observații: Identificate în S12 trei complexe, în profilul de S-E. Pigmentate cu cărbune și chirpic ars.

**S 12, Cx 1**

Diametru: 0,40 m.

Tipul umpluturii: Sediment brun-deschis, nisipos, pigmentat cu cărbune și limonit, cu concrețiuni calcaroase. Complexul este reprezentat, probabil, de o groapă de stâlp.

**S 14**

Dimensiuni: Lungime: 10 m; Lățime: 1,50 m; Ad. Finală: - 0,80 m.

Stratigrafie: 1. 0,00-0,30 m: Sediment brun-închis, compact, argilos, înțelinat. Vegetal.

2. 0,30-0,80 m: Sediment brun închis, argilos, compact, pigmentat cu concrețiuni calcaroase, cărbune și oxizi de fier.

Observații: Profilul de N al secțiunii este pigmentat cu concrețiuni calcaroase, cărbune și oxizi de fier.

**S14/ Cx 1**

Adâncime la conturare: -0,40 m.

Dimensiuni: L: 1,30 m; l: 0,50 m.

Forma în plan: dreptunghiulară

Încadrare culturală: Epoca bronzului.

Tipul contextului: Probabil groapă cu resturi menajere.

Complexul continuă dincolo de profilul de N al secțiunii.

Complexul a fost necercetat.

**S 15**

Dimensiuni: Lungime: 10 m; Lățime: 1,50 m; Ad. Finală: - 0,90 m.

Stratigrafie: 1. 0,00-0,20 m: Sediment brun-cenușiu, compact, înțelinat. Vegetal.

2. 0,20-0,60 m: Sediment brun închis, pigmentat cu cărbune și concrețiuni calcaroase.

3. -0,60-0,90 m: Sediment brun-închis, compact, lutos, argilos, pigmentat cu cărbune natural. Steril arheologic.

4. -0,20-0,80 m: Sediment brun-gălbui, compact, lutos.

**Sit 2 2018 T 40, Z 160 Hurezani, com. Hurezani. Sector Km: 199+618****S 2**

Dimensiuni: Lungime: 10 m; Lățime: 1,50 m; Ad. Finală: - 1,26 m.

Stratigrafie: 1. 0,00-0,40 m: Sediment brun-închis, înțelenit, compact. Vegetal.

2. 0,40-0,90 m: Sediment brun-gălbui, compact, nisipos.

3. -0,56-0,90 m/ -0,90-1,26 m: Sediment brun-închis, cenușiu, argilos, compact.

4. -0,72-1,26 m: Sediment brun-deschis, argilos, compact.

Orientarea secțiunii este V-E

**S2/ Cx 1**

Adâncime la conturare: -0,90 m.

Adâncime finală: -1,30 m.

Dimensiuni: L: 1,20 m; l: 1 m.

Forma în plan: neregulată

Complexul a fost necercetat.

**S 3**

Dimensiuni: Lungime: 10 m; Lățime: 1,50 m; Ad. Finală: - 1,40 m.

Stratigrafie: 1. 0,00-0,30 m: Sediment brun-închis. Vegetal arabil.

2. 0,30-0,80 m: Sediment galben-închis, compact, pigmentat cu cărbune, lut ars și oxizi de fier-strat cultură.

3. -0,80-1,10 m: Sediment brun-deschis, pigmentat cu cărbune și oxizi de fier-strat cultură.

4. -1,10-1,40 m: Sediment galben-steril arheologic.

Orientarea secțiunii este V-E

Observații: În proximitatea N-V a S3 s-a conturat, la -1,40 m, Cx1.

**S3/Cx 1**

Adâncime la conturare: -1,40 m

Adâncime finală: -0,10 m

Forma în plan: ovală

În umplutura complexului au fost descoperite fragmente ceramice disparate, din prima epocă a fierului.

Complexul s-a conturat sub forma unei gropi cu resturi menajere. Se continuă în profilul de N.

#### **S 4**

Dimensiuni: Lungime: 10 m; Lățime: 1,50 m; Ad. Finală: - 0,80 m.

Stratigrafie: 1. 0,00-0,30 m: Sediment brun-deschis. Vegetal arabil.

2. 0,30-0,60 m: Sediment galben-deschis, compact, pigmentat cu cărbune și oxizi de fier.

3. -0,60-0,80 m: Sediment cenușiu-închis, pigmentat cu oxizi de fier.

Orientarea secțiunii este E-V

#### **S4/ Cx 1**

Adâncime la conturare: -0,80 m.

Dimensiuni: Diametru: -0,40 m.

Forma în plan: circulară

Încadrare culturală: Epoca bronzului, Bz D/Ha A.

Tipul contextului: groapă de stâlp.

Complexul a fost necercetat.

#### **S4/ Cx 2**

Adâncime la conturare: -0,80 m.

Dimensiuni: L: 0,50 m; l: 0,40 m.

Forma în plan: ovală

Încadrare culturală: Epoca bronzului, Bz D/Ha A.

Tipul contextului: goapă de stâlp.

Complexul a fost necercetat.

#### **S 5**

Dimensiuni: Lungime: 10 m; Lățime: 1,50 m; Ad. Finală: - 1,10 m.

Stratigrafie: 1. 0,00-0,20 m: Sediment brun-deschis, afânat. Vegetal arabil.

2. 0,20-0,80 m: Sediment brun-deschis, compact, pigmentat cu cărbune.

3. -0,80-1,10 m: Sediment cenușiu-închis, compact, pigmentat cu oxizi de fier și cărbune natural.

Orientarea secțiunii este E-V

**S5/ Cx1**

Forma în plan: neregulată.

Tipul umpluturii: Sediment brun-închis, afânat, pigmentat cu cărbune și oxizi de fier.

Complexul nu a fost cercetat.

**S 6**

Dimensiuni: Lungime: 6 m; Lățime: 1,50 m; Ad. Finală: - 0,90 m.

Stratigrafie: 1. 0,00-0,20 m: Sediment brun-deschis, afânat. Vegetal arabil.

2. 0,20-0,60 m: Sediment brun-cenușiu, nisipos, pigmentat cu cărbune și oxizi de fier.

3. -0,60-0,90 m: Sediment galben, compact. Steril arheologic.

Orientarea secțiunii este S-N.

Orientarea secțiunii este N-S

**Sit 3 T 40, Z 157 Hurezani, com. Hurezani. Sector Km: 197+613****S 14**

Dimensiuni: Lungime: 10 m; Lățime: 1,50 m; Ad. Finală: - 1,20 m.

Stratigrafie: 1. 0,00-0,30 m: Sediment brun-deschis. Vegetal arabil.

2. 0,30-0,60 m: Sediment cenușiu-deschis, compact, cu concrețiuni calcaroase.

Strat cultură.

3. -0,60-1,10 m: Sediment brun-închis, compact, cu fragmente ceramice și pigmenți de lut ars. Strat cultură.

4. -1,10-1,20 m: Sediment galben-închis, compact-steril arheologic.

Orientarea secțiunii este E-V

**S 15**

Dimensiuni: Lungime: 10 m; Lățime: 1,50 m; Ad. Finală: - 0,90 m.

Stratigrafie: 1. 0,00-0,30 m: Sediment brun-cenușiu închis. Vegetal arabil.

2. 0,30-0,60 m: Sediment brun-deschis, compact, lutos, pigmentat cu cărbune și concrețiuni calcaroase.

3. -0,60-0,90 m: Sediment brun-închis, compact, lutos, pigmentat cu cărbune natural-steril.

Orientarea secțiunii este E-V

**S 16**

Dimensiuni: Lungime: 10 m; Lățime: 1,50 m; Ad. Finală: - 0,50 m.

Stratigrafie: 1. 0,00-0,30 m: Sediment brun-închis. Vegetal arabil.

2. 0,30-0,50 m: Sediment cenușiu-închis, pigmentat cu lut ars și concrețiuni calcaroase, cu fragmente ceramice și osteologice.

Orientarea secțiunii este E-V

### **S 17**

Dimensiuni: Lungime: 10 m; Lățime: 1,50 m; Ad. Finală: - 0,90 m.

Stratigrafie: 1. 0,00-0,30 m: Sediment brun-deschis. Vegetal arabil.

2. 0,30-0,70 m: Sediment cenușiu-închis, compact, argilos, cu fragmente ceramice și chirpic ars. Strat de cultură.

3. -0,70-0,90 m: Sediment galben, argilos, compact. Steril.

Orientarea secțiunii este E-V

### **S17/ Cx 1**

Adâncime la conturare: -0,74 m.

Adâncime finală: 0,16 m.

Dimensiuni: L: 1,10 m; l: 0,90 m.

Forma în plan: ovală

Încadrare culturală: Epoca bronzului.

Tipul contextului: Probabil groapă cu resturi menajere.

Complexul a fost necercetat.

### **S17/ Cx 2**

Adâncime la conturare: -0,74 m.

Dimensiuni: diametru: 0,50 m.

Forma în plan: circulară.

Încadrare culturală: Epoca bronzului.

Tipul contextului: goapă de stâlp.

Complexul a fost necercetat.

### **S17/ Cx 3**

Adâncime la conturare: -0,70 m.

Dimensiuni: L: 0,50 m; l: 0,40 m.

Forma în plan: circulară.

Încadrare culturală: Epoca bronzului.

Tipul contextului: Probabil groapă cu resturi menajere.

În umplutura acestuia au fost descoperite fragmente ceramice (vas întregibil) și lut ars.

Complexul a fost necercetat.

**Sit 4 2018 T 45, Z 194. Tg. Cărbunești. Sector Km: 223+817.**

**S 26**

Dimensiuni: Lungime: 10 m; Lățime: 1,50 m; Ad. Finală: - 1,10 m.

Stratigrafie: 1. 0,00-0,40 m: Sediment brun-deschis, afănat, nisipos. Vegetal.

2. 0,40-0,70 m: Sediment brun-deschis, compact, argilos, pigmentat sporadic cu cărbune și lut ars.

3. -0,70-1,10 m: Sediment galben-steril arheologic.

Orientarea secțiunii este NE-SV

**S 26/ Cx 1**

Adâncime la conturare: -0,50 m

Adâncime finală: -0,20 m

Formă în plan: dreptunghiulară cu colțuri rotunjite

Lungime: 0,60 m

Lățime: 0,55 m

Au fost descoperite fragmente de chirpic.

**S 55**

Dimensiuni: Lungime: 9 m; Lățime: 1,50 m; Ad. Finală: - 0,50 m.

Stratigrafie: 1. 0,00-0,20 m: Sediment brun-închis, afănat. Strat vegetal arabil.

2. 0,20-0,44 m: Sediment galben-închis, compact, lutos, cu concrețiuni calcaroase și oxizi de fier.

3. -0,44-0,50 m: Sediment galben-deschis, compact, cu concrețiuni calcaroase și oxizi de fier.

Orientarea secțiunii este N-S

**S55/ Cx 1**

Adâncime la conturare: -0,40 m.

Dimensiuni: L: 0,86 m; l: 0,70 m.

Forma în plan: dreptunghiulară

Încadrare culturală: epocă romană.

Tipul contextului: Probabil groapă cu resturi menajere.

Complexul a fost necercetat.

**S 56**

Dimensiuni: Lungime: 10 m; Lățime: 1,50 m; Ad. Finală: - 0,90 m.

Stratigrafie: 1. 0,00-0,40 m: Sediment brun-închis, afânat. Strat vegetal arabil.

2. 0,40-0,70 m: Sediment brun-deschis, compact, lutos, cu concrețiuni calcaroase.

3. -0,70-0,90 m: Sediment galben-deschis, compact, pigmentat cu limonit.

Orientarea secțiunii este S-N

Observații: La -0, 40 m s-a descoperit un fragment ceramic, de epocă romană.

#### **Sit 5 2018 T 54, Z 243. Sâmbotin, com. Schela. Sector Km: 261+996**

##### **S 15**

Dimensiuni: Lungime: 10 m; Lățime: 1,50 m; Ad. Finală: - 1 m.

Stratigrafie: 1. 0,00-0,30 m: Sediment cenușiu-deschis, afânat. Vegetal arabil.

2. 0,30-0,80 m: Sediment brun-închis, compact.

3. -0,80-1 m: Sediment galben-deschis, compact, lutos, pigmentat cu oxizi de fier.

4. -0,84-1 m: |Lentilă prundiș.

Orientarea secțiunii este NV-SE

Observații: Profilul de N este pigmentat cu lut ars, cărbune și oxizi de fier.

La -0,30 m s-au găsit fragmente ceramice dispartate.

##### **S 15/Cx 1**

Adâncime la conturare: -0,50 m. Formă în plan: semicirculară

Diametru: 0,70 m.

În umplutură au fost identificate fragmente ceramice dispartate. Vatră de foc.

##### **S 17**

Dimensiuni: Lungime: 10 m; Lățime: 1,50 m; Ad. Finală: - 1 m.

Stratigrafie: 1. 0,00-0,30 m: Sediment brun-închis, afânat. Vegetal arabil.

2. 0,30-0,60 m: Sediment brun-deschis. Nivel prundiș.

3. -0,60-0,80 m: Sediment brun-închis, compact, lutos, pigmentat cu cărbune și oxizi de fier.

4. -0,80-1 m: Sediment galben-închis, compact, pigmentat cu cărbune natural și oxizi de fier.

Orientarea secțiunii este NE-SV

##### **S 17/ Cx 1**

Adâncime la conturare: -0,60 m

Adâncime finală: -0,20 m

Formă în plan: circulară



Diametru: 0,50 m

Umplutura constă în sediment brun-închis, compact, pigmentat cu cărbune și lut ars.

### **S 18**

Dimensiuni: Lungime: 10 m; Lățime: 1,50 m; Ad. Finală: - 1 m.

Stratigrafie: 1. 0,00-0,20 m: Sediment cenușiu-închis, afănat. Vegetal arabil.

2. 0,20-0,80 m: Sediment brun-închis, compact, lutos, cu concrețiuni calcaroase.

3. -0,80-1 m: Sediment galben-închis, compact, pigmentat cu oxizi de fier.

Orientarea secțiunii este N-S. Observații: La -0,40 m a fost descoperit un fragment ceramic.

### **Sit 6 2018 T51/ Z 230, Bălănești. Sector Km: 248+385**

### **S 8**

Dimensiuni: l: 10m; L: 1,50m; Adâncime finală: -1,20 m

Stratigrafie: 1. 0,00-0,20 m: Sediment cenușiu-închis, înțelenit-vegetal.

2. -0,20-0,80 m: Sediment brun-deschis, compact, lutos, cu concrețiuni calcaroase și lut ars. Apar fragmente ceramice medievale.

3. -0,80-1 m: Sediment brun închis, compact, pigmentat cu concrețiuni calcaroase, lut ars și cărbune.

4. -1-1,20 m: Sediment galben-închis, compact-steril arheologic.

Orientarea secțiunii este E-V

### **S 9**

Dimensiuni: l: 10m; L: 1,50m; Adâncime finală: -0,70 m

Stratigrafie: 1. 0,00-0,20 m: Sediment brun-deschis, înțelenit-vegetal.

2. -0,20-0,70 m: Sediment brun-deschis, compact, slab pigmentat cu cărbune natural și concrețiuni calcaroase. Apar fragmente ceramice de epoca Bronzului

Orientarea secțiunii este NE-SV

### **S9/ Cx 1**

Adâncime la conturare: -0,40 m

Adâncime finală: -0,64 m

În umplutura acestuia au fost identificate fragmente ceramice disparate și cărbune.

Complexul se continua în profilul de N-V. Constă într-o groapă de resturi menajere.

Încadrare culturală: Epoca Bronzului

### **S 19**

Dimensiuni: l: 10m; L: 1,50m; Adâncime finală: -0,60 m

Stratigrafie: 1. 0,00-0,20 m: Sediment brun-închis, compact, înțelenit-vegetal.

2. -0,20-0,50 m: Sediment brun deschis, compact, cu limonit și pigmenți de lut ars.

3. -0,50-0,60 m: Sediment brun deschis, argilos, cu pigmenți de cărbune și lut ars.

4. -0,20-0,60 m: Sediment brun-deschis, compact, lutos.

Orientarea secțiunii este E-V

### **Cx 1**

Ad. Conturare-0,60 m

Ad. Finală de la conturare: 0, 60 m

Formă complex: nedefinită, se continuă în afara secțiunii

Dimensiuni: N/A

Tip Context: Groapă de var

Complex necercetat în totalitate

### **S 20**

Dimensiuni: l: 10m; L: 1,50m; Adâncime finală: -1,10 m

Stratigrafie: 1. 0,00-0,20 m: Sediment brun-închis, sfărâmicios, înțelenit-strat vegetal.

2. -0,20-0,70 m: Sediment brun-închis, compact, lutos, amestecat cu pigmenți de lut ars și bulgări de var.

3. -0,30-0,60 m: Sediment brun-gălbui, lutos, amestecat cu bulgări de var-groapă de var.

4. -0,70-1,10 m: Sediment brun-gălbui, lutos, amestecat cu sediment brun-cenușiu deschis, amestecat cu bulgări de var-groapă de var.

Orientarea secțiunii este NE-SV. În secțiune au fost identificate două complexe

### **Cx 1**

Ad. Conturare-0,40 m

Ad. Finală de la conturare: N/A

Formă complex: nedefinită, se continuă în afara secțiunii

Dimensiuni: N/A

Tip Context: Groapă de var

Complex necercetat

### **Cx 2**

Ad. Conturare-0,40 m

Ad. Finală de la conturare: 0, 40 m

Formă complex: nedefinită, se continuă în afara secțiunii

Dimensiuni: N/A

Tip Context: Groapă de var

Complex necercetat în totalitate

### **S 21**

Dimensiuni: l: 10m; L: 1,50m; Adâncime finală: -0,80 m

Stratigrafie: 1. 0,00-0,20 m: Sediment brun-închis, afânat-vegetal arabil.

2. -0,20-0,50 m: Sediment galben-închis, compact, lutos, puternic cu cărbune, lut ars și concrețiuni calcaroase. Apar fragmente ceramice.

3. -0,50-0,80 m: Sediment cenușiu-închis, compact, lutos, pigmentat cu cărbune și oxizi de fier.

4. -0,20-0,80 m: Lentilă prundiș.

Orientarea secțiunii este NE-SV

### **S 22**

Dimensiuni: l: 10m; L: 1,50m; Adâncime finală: -0,80 m

Stratigrafie: 1. 0,00-0,20 m: Sediment brun-închis, afânat-vegetal arabil.

2. -0,20-0,60 m: Sediment brun-deschis, compact, lutos, slab pigmentat cu cărbune.

3. -0,60-0,80 m: Sediment galben-închis, compact, cu concrețiuni calcaroase-steril arheologic.

Orientarea secțiunii este NV-SE

### **S 23**

Dimensiuni: l: 10m; L: 1,50m; Adâncime finală: -0,60 m

Stratigrafie: 1. 0,00-0,20 m: Sediment brun-închis-vegetal.

2. -0,20-0,60 m: Sediment galben-închis, compact, lutos, slab pigmentat cu cărbune

3. -0,50-0,60 m: Sediment brun-închis, compact, lutos.

Orientarea secțiunii este NE-SV

### **S 24**

Dimensiuni: l: 10m; L: 1,50m; Adâncime finală: -0,70 m

Stratigrafie: 1. 0,00-0,20 m: Sediment brun-închis, afânat-vegetal arabil.

2. -0,20-0,60 m: Sediment brun-închis, compact, cenușos.

3. -0,20-0,70 m: Sediment galben-închis, compact, lutos, cu concrețiuni calcaroase-steril arheologic.

4. -0,20-0,50 m: Sediment cenușiu-închis, lutos, compact, cu concrețiuni calcaroase-șanț contemporan.

5. -0,20-0,50 m: Sediment brun-închis, compact, lutos.

Orientarea secțiunii este NE-SV

Observații: În partea de N-E a secțiunii s-a conturat Cx 1.

### **Cx1**

Ad. Conturare-0,30 m

Ad. Finală de la conturare: N/A

Formă complex: nedefinită, se continuă în afara secțiunii

Dimensiuni: N/A

Tip Context: N/A

Complex necercetat

### **S 25**

Dimensiuni: l: 10m; L: 1,50m; Adâncime finală: -0,60 m

Stratigrafie: 1. 0,00-0,25 m: Sediment cenușiu-închis-vegetal.

2. -0,25-0,60 m: Sediment galben-închis, compact, lutos, pigmentat cu concrețiuni calcaroase și limonit.

3. -0,20-0,60 m: Sediment brun-închis, compact, lutos, pigmentat cu cărbune.

4. -0,20-0,60 m: Sediment cenușiu-închis, lutos, compact, pigmentat cu cărbune natural.

5. -0,20-0,60 m: Sediment brun-gălbui închis, compact, lutos.

Orientarea secțiunii este NE-SV

Observații: În partea de N a secțiunii s-a conturat Cx 1.

### **Cx1**

Ad. Conturare-0,20 m

Ad. Finală de la conturare: N/A

Formă complex: nedefinită, se continuă în afara secțiunii

Dimensiuni: N/A

Tip Context: nedefinit

Complex necercetat

### **S 26**

Dimensiuni: l: 10m; L: 1,50m; Adâncime finală: -0,60 m

Stratigrafie: 1. 0,00-0,30 m: Sediment brun-închis, afânat-vegetal arabil.

2. -0,30-0,60 m: Sediment brun-deschis, compact, lutos, slab pigmentat cu concrețiuni calcaroase.

Orientarea secțiunii este NE-SV

**Sit 8 2018. T50/ Z 226. Bălănești. Sector Km: 245+694.**

**S 19**

Dimensiuni: l: 10m; L: 1,50m; Adâncime finală: -0,70 m

Stratigrafie: 1. 0,00-0,20 m: Sediment brun-închis, compact, înțelenit-vegetal.

2. -0,20-0,30 m: Sediment galben-deschis, argilos, slab pigmentat cu cărbune.

3. -0,30-0,50 m: Sediment brun-cenușiu închis, compact, lutos.

4. -0,50-0,70 m: Sediment galben-închis, compact, lutos, pigmentat cu cărbune natural-steril arheologic.

Orientarea secțiunii: NE-SV.

**S 20**

Dimensiuni: l: 10m; L: 1,50m; Adâncime finală: -0,60 m

Stratigrafie: 1. 0,00-0,30 m: Sediment brun-cenușiu, compact, înțelenit-vegetal.

2. -0,30-0,60 m: Sediment galben-deschis, compact, lutos, pigmentat cu cărbune, limonit și concrețiuni calcaroase.

Orientarea secțiunii: NE-SV.

**S 21**

Dimensiuni: l: 10m; L: 1,50m; Adâncime finală: -0,70 m

Stratigrafie: 1. 0,00-0,20 m: Sediment cenușiu-închis, compact, înțelenit-vegetal.

2. -0,20-0,40 m: Sediment brun-închis, compact, argilos, slab pigmentat cu cărbune și lut ars, concrețiuni calcaroase și limonit.

3. -0,40-0,70 m: Sediment galben-închis, compact, lutos.

Orientarea secțiunii: NV-SE.

Apare material ceramic de epocă romană.

**S 22**

Dimensiuni: l: 10m; L: 1,50m; Adâncime finală: -0,80 m

Stratigrafie: 1. 0,00-0,20 m: Sediment cenușiu, afânat-vegetal.

2. -0,20-0,40 m: Sediment brun-deschis, argilos, nivel arheologic.

3. -0,40-0,80 m: Sediment brun-închis, compact, lutos, nivel arheologic.

4. -0,70-0,80 m: Sediment galben-închis, compact, lutos-steril arheologic.

Orientarea secțiunii: NV-SE. În secțiune au fost identificate două complexe arheologice.

**Cx1**

Ad. Conturare-0,700 m

Ad. Finală de la conturare: N/A

Formă complex: nedefinită, se continuă în afara secțiunii

Dimensiuni: N/A

Tip Context: N/A

Complex necercetat

**Cx2**

Ad. Conturare-0,70 m

Ad. Finală de la conturare: N/A

Formă complex: circulară

Dimensiuni: 0,50

Tip Context: N/A

Complex necercetat

**S 24**

Dimensiuni: l: 10m; L: 1,50m; Adâncime finală: -1 m

Stratigrafie: 1. 0,00-0,20 m: Sediment cenușiu-închis-vegetal arabil.

2. -0,20-0,30 m: Sediment brun-deschis, argilos, nivel arheologic.

3. -0,30-0,70 m: Sediment brun-gălbui, compact, nivel de cultură.

4. -0,70-1 m: Sediment galben-închis, compact, lutos, pigmentat cu cărbune natural-steril arheologic.

5. -0,20-0,56 m: Sediment brun-închis, lutos, pigmentat cu lut ars și cărbune (Cx1).

Orientarea secțiunii: NE-SV.

**Cx1**

Adâncime la conturare: -0,20 m.

Adâncime finală: -0,56 m.

Lățime: 0,46 m.

Umplutura contă în sediment brun-închis, lutos, pigmentat cu lut ars și cărbune. Au fost identificate fragmente ceramice preistorice.

**S 25**

Dimensiuni: l: 10m; L: 1,50m; Adâncime finală: -1 m

Stratigrafie: 1. 0,00-0,20 m: Sediment brun-închis, sfărâmbicios, înțelenit-strat vegetal.

2. -0,20-0,60 m: Sediment brun-cenușiu închis, lutos, sfărâmicios, amestecat cu pietriș, nivel de cultură.

3. -0,60-1 m: Sediment brun-gălbui închis, compact, lutos-steril arheologic.

Orientarea secțiunii: NE-SV.

La -0,50 m au fost identificate doua fragmente ceramice, unul la roată și unul lucrat cu mână.

#### **S 26**

Dimensiuni: l: 8m; L: 1,50m; Adâncime finală: -1,10 m

Stratigrafie: 1. 0,00-0,30 m: Sediment brun-cenușiu deschis, sfărâmicios-vegetal.

2. -0,30-0,60 m: Sediment brun-închis, compact, lutos, pigmentat cu cărbune și lut ars-nivel cultură.

3. -0,60-1,10 m: Sediment galben-închis, compact, lutos-steril arheologic.

Orientarea secțiunii: NV-SE.

În nivelul de cultură au fost descoperite fragmente ceramice.

#### **S 27**

Dimensiuni: l: 10m; L: 1,50m; Adâncime finală: -0,56 m

Stratigrafie: 1. 0,00-0,22 m: Sediment brun-cenușiu, sfărâmicios, înțelenit-vegetal.

2. -0,22-0,50 m: Sediment brun-închis, lutos, pigmentat cu cărbune și lut ars-nivel cultură.

3. -0,50-0,60 m: Sediment brun-gălbui închis, compact, lutos-steril arheologic.

Orientarea secțiunii: V-E.

În nivelul de cultură au fost descoperite numeroase fragmente ceramice.

#### **Cx 1**

Adâncime la conturare: -0,56 m.

Formă în plan: circular.

Diametru: 0,30 m.

Complexul nu a fost cercetat.

#### **S 28**

Dimensiuni: l: 10m; L: 1,50m; Adâncime finală: -0,60 m

Stratigrafie: 1. 0,00-0,20 m: Sediment brun-cenușiu deschis, compact, înțelenit-vegetal.

2. -0,20-0,40 m: Sediment brun-închis, lutos, pigmentat cu cărbune natural și lut ars-nivel cultură.

3. -0,40-0,60 m: Sediment galben-închis, compact, lutos-steril arheologic.

Orientarea secțiunii: NV-SE.

În nivelul de cultură au fost descoperite numeroase fragmente ceramic.

**Sit 9 2018 T 45, Z 193. Sat Cărbunești, Oraș Tg. Cărbunești. Sector Km: 222+621.****S22/ Cx 1**

Adâncime la conturare: -0,20 m

Adâncime finală: -0,62 m

Diametru: 0,78 m

În umplutura complexului au fost descoperite fragmente ceramice preistorice, disperate.

**S 23**

Dimensiuni: Lungime: 10 m; Lățime: 1,50 m; Ad. Finală: - 0,50 m.

Stratigrafie: 1. 0,00-0,20 m: Sediment cenușiu-deschis, afănat. Vegetal.

2. 0,20-0,40 m: Sediment brun-deschis, cu cărbune, compact.

3. -0,40-0,50 m: Sediment brun-deschis, compact, pigmentat cu concrețiuni calcaroase, oxizi de fier și cărbune natural.

Observații: în grund apar pietre de râu, imediat din vegetal, resturi ale unei amenajări

Orientarea secțiunii este N-S.

**Sit 10 2018. T44, Z183. Vierșani, Com. Jupânești. Sector Km: 217+456****S 30**

Dimensiuni: Lungime: 10m; Lățime: 1,5m; Ad.Finală: -1.30m.

Stratigrafie: 1. 0-0,20: Sediment brun cenușiu deschis, afănat, vegetal arabil.

2.-0,20-0,50: Sediment brun cenușiu închis, lutos, pigmentat cu cărbune și lut ars, nivel de cultură.

3. -0,60-0,80: Sediment brun gălbui, nisipos, lentilă

4. -0,90-1,10: Sediment brun gălbui închis, nisipos, lentilă, nivel inundație.

5. -0,50-1,30: Sediment brun gălbui închis, compact, lutos, steril arheologic.

Orientarea secțiunii este N-S.

**S 30/Cx 1**

Adâncime la conturare -0,40m.

Formă (în plan): circulară.

Tip de context: Vatră de foc.

Alte Observații: S-a conturat în profilul de E. În grun au fost surprinși doar 3cm din Cx1.

**S 30/ Cx 2**

Adâncime la conturare -0,40.

Formă (în plan): ovală.



Dimensiuni: Lățime: 0,90m.

Tip de context: Groapă de resturi menajere.

Inventarul contextului: Ceramică.

Alte Observații: Se continuă în profilul de V. Umplutură: Sediment brun-negricios, afănat, pigmentat cu cărbune, lut ars și ceramică.

### **S31**

Dimensiuni: Lungime: 10m; Lățime: 1,5m; Ad.Finală: -1,50m.

Stratigrafie: 1. 0-0,20: Sediment brun cenușiu deschis, afănat, vegetal arabil.

2. -0,20-0,50: Sediment brun cenușiu închis, lutos, pigmentat cu cărbune și ceramică, nivel de cultură.

3. -0,80-0,86: Sediment brun gălbui, nisipos, afănat, amestecat cu concrețiuni calcaroase- lentilă, nivel inundație.

4. -0,50-1,10: Sediment brun gălbui, compact, lutos.

5. -1-1,12: Sediment brun gălbui închis, nisipos, afănat, amestecat cu concrețiuni calcaroase, lentilă.

6. -1,10-1,50: Sediment brun gălbui închis, nisipos, afănat, steril arheologic.

Orientarea secțiunii este N-S

## **Sit 11 2018. T44, Z 184. Vierșani, Com. Jupânești. Sector Km: 217+719**

### **S34**

Dimensiuni: Lungime: 10m; Lățime: 1,5m; Ad.Finală: -0,80m.

Stratigrafie: 1. 0-0,20: Sediment brun cenușiu deschis, afănat, vegetal arabil.

2. -0,20-0,50: Sediment brun cenușiu închis, afănat, pigmentat cu cărbune, lut ars și fragmente ceramice, nivel cultură.

3. -0,50-0,80: Sediment brun gălbui deschis, compact, lutos, steril arheologic.

Orientarea secțiunii este N-S

### **S 34/ Cx1**

Adâncimea la conturare: -0,50m.

Forma (în plan): dreptunghiulară.

Dimensiuni: Lățime: 0,40m.

Tip de context: Șanț.

Alte observații: Cx1 se continuă în ambele profile. Umplutura: Sediment brun gălbui, compact, pigmentat cu lut ars.

### **S 34/ Cx2**

Adâncimea la conturare: -0,50m.

Forma (în plan): circulară.

Dimensiuni: Diametru 0,24m.

Tip de context: Groapă de stâlp.

Alte observații: Umplutura: Sediment brun gălbui închis, compact, pigmentat cu cărbune și lut ars.

### **S 34/ Cx 3**

Adâncimea la conturare: -0,40.

Dimensiuni: Lățime: 1,50m.

Tip de context: Groapă de resturi menajere.

Inventarul contextului: Ceramică. Cu mâna.

Alte observații: La -0,40m au fost identificate fragmente ceramice provenite de la un vas spart pe loc. Forma în plan nu a putut fi surprinsă, se observă doar în profil. Umplutura: Sediment brun cenușiu, afănat, pigmentat cu cărbune, lut ars și fragmente ceramice.

### **S 34/ Cx 4**

Adâncimea la conturare: -0,70m.

Forma (în plan): ovală.

Tip de context: Groapă de resturi menajere.

Inventarul contextului: Ceramică. Cu mâna.

Alte observații: Au fost identificate fragmente ceramice cu mâna (-0,70m). Dimensiunile complexului nu au putut fi stabilite. Umplutura: Sediment brun gălbui închis pigmentat cu foarte mult cărbune, lut ars și ceramică.

### **S35**

Dimensiuni: Lungime: 10m; Lățime: 1,5m; Ad.Finală: -1m.

Stratigrafie: 1.0-0,20: Sediment brun cenușiu deschis, afănat, vegetal arabil, nivel cultură deranjat de lucrări agricole.

2.-0,20-0,50: Sediment brun cenușiu închis, afănat, cu cărbune, lut ars și fragmente ceramice, nivel cultură.

3.-0,50-1: Sediment brun gălbui, compact, lutos, steril arheologic.

Orientarea secțiunii este N-S.

### **S 35/ Cx 1.**

Adâncimea la conturare: -0,20m.

Dimensiuni: Lățime: 0,90m.

Tip de context: Groapă de resturi menajere.

Alte observații: Cx 1 a fost surprins doar de profilul de V. Umplutura: Sediment brun cenușiu închis, pigmentat cu foarte mult cărbune și lut ars.

### **S36**

Dimensiuni: Lungime: 10m; Lățime: 1,5m; Ad.Finală: -0,90m.

Stratigrafie:

1. 0-0,20: Sediment cenușiu deschis, afânat, vegetal arabil.
2. -0,20-0,90: Sediment brun cenușiu închis, puternic pigmentat cu chirpici ars, cărbune și fragmente ceramice, nivel cultură.
3. -0,84-0,90: Sediment brun gălbui închis, compact, lutos, steril.

Orientarea secțiunii este N-S

### **S 36/ Cx 1**

Adâncimea la conturare: -0,20m.

Forma (în plan): dreptunghiulară.

Dimensiuni: Lățime: 0,70m.

Tip de context: Groapă de resturi menajere.

Alte observații: Forma Cx1 nu a fost surprinsă, acesta continuă în profilul de E.

### **S 36/ Cx 2**

Adâncimea la conturare: -0,20m.

Tip de context: Groapă de resturi menajere.

Alte observații: Dimensiunile complexului nu au putut fi identificate deoarece se continuă în afara secțiunii .

### **S 36/ Cx 3**

Adâncimea la conturare: -0,90m.

Forma (în plan): ovală.

Dimensiuni: Lungime: 0,92m; Lățime: 0,86m.

Alte observații: Cx 3 nu a fost cercetat.

### **S 36/ Cx 4**

Adâncimea la conturare: -0,90m.

Forma (în plan): dreptunghiulară.

Tip de context: groapă de resturi menajere.

Alte observații: Dimensiunile Cx 4 nu au fost identificate deoarece continuă în profilul de V.

T44, Z 185. Sit 11 2018. Vierșani, Com. Jupânești. Sector Km: 217+985

### **S37**

Dimensiuni: Lungime: 10m; Lățime: 1,5m; Ad.Finală: -0,70m.

Stratigrafie: 1. 0-0,20: Sediment cenușiu, afănat, vegetal arabil.

2. -0,20-0,60: Sediment brun cenușiu, închis, argilos, compact, pigmentat cu chirpici ars, carbune și concrețiuni calcaroase, nivel cultură.

3. -0,60-0,70: Sediment brun gălbui, argilos, compact, steril.

Orientarea secțiunii este N-V S-E.

### **S38**

Dimensiuni: Lungime: 10m; Lățime: 1,5m; Ad.Finală: -1,10m.

Stratigrafie: 1. 0-0,20: Sediment brun cenușiu, afănat, vegetal arabil.

2. -0,20-0,80: Sediment brun cenușiu închis, pigmentat cu lut ars și cărbune, nivel cultură.

3. -0,90-1,10: Sediment brun gălbui închis, compact, lutos, steril arheologic.

Orientarea secțiunii este N-S.

### **S 38/ Cx 1**

Adâncimea la conturare: -0,80m.

Forma (în plan): ovală.

Dimensiuni: Lungime: 0,60; Lățime: 0,50.

Tip de context: groapă de resturi menajere.

Alte observații: Complexul nu a fost cercetat.

### **S39**

Dimensiuni: Lungime: 10m; Lățime: 1,50m; Ad.Finală: -1,20m.

Stratigrafie: 1. 0-0,30: Sediment brun cenușiu, afănat, vegetal arabil.

2. -0,30-0,80: Sediment brun cenușiu închis, pigmentat cu cărbune și lut ars, nivel cultură.

3. -0,80-1,20: Sediment brun gălbui închis, compact, lutos, steril arheologic.

Orientarea secțiunii este N-S.

### **S 39/Cx 1**

Inventarul contextului: Ceramică. Cu mâna.

Alte observații: Dimensiunile complexului nu au putut fi identificate, complexul se continuă în ambele profile.

### **S40**

Dimensiuni: Lungime: 10m; Lățime: 1,5m; Ad.Finală: -0,90m.

Stratigrafie: 1. 0-0,20: Sediment brun cenușiu deschis, afănat, vegetal arabil.

2. -0,20-0,70: Sediment brun cenușiu închis, pigmentat cu cărbune și lut ars, nivel cultură.

3. -0,70-0,90: Sediment brun gălbui închis, compact, lutos, steril arheologic.

Orientarea secțiunii este N-S.

**SIT 12 2018. T 48, Z 216, com. Scoarța-Ceratu de Copăcioasa. Sector Km: 240+435.**

**S 1**

Dimensiuni: Lungime: 10 m; Lățime: 1,50 m; Ad. Finală: -0,80 m.

Stratigrafie: 1. 0,00-0,30 m: Sediment cenușiu, întelenit-vegetal.

2. -0,30-0,50 m: Sediment brun-deschis, argilos.

3. -0,50-0,80 m: Sediment brun-gălbui, argilos, compact, pigmentat cu oxizi de fier și cărbune natural-steril arheologic.

Orientarea secțiunii este NV-SE.

**S 2**

Dimensiuni: Lungime: 10 m; Lățime: 1,50 m; Ad. Finală: -1 m.

Stratigrafie: 1. 0,00-0,20 m: Sediment cenușiu, întelenit-vegetal.

2. -0,20-0,50 m: Sediment cenușiu-închis, compact.

3. -0,50-1 m: Sediment galben-închis, compact, argilos, cu fragmente ceramice.

Orientarea secțiunii este NV-SE.

**S2/ Cx 1**

Adâncime la conturare: -0,50 m.

Formă în plan: circulară.

Complexul nu a fost cercetat.

**S 4**

Dimensiuni: Lungime: 10 m; Lățime: 1,50 m; Ad. Finală: -0,70 m.

Stratigrafie: 1. 0,00-0,20 m: Sediment cenușiu, întelenit-vegetal.

2. -0,20-0,40 m: Sediment cenușiu deschis, argilos, cu fragmente ceramice.

3. -0,40-0,70 m: Sediment brun-deschis, argilos, compact, pigmentat cu oxizi de fier-steril arheologic.

Orientarea secțiunii este NV-SE.

**SIT 13-2018, T 48, Z 216, com. Scoarța-Ceratu de Copăcioasa. Sector Km: 238+966**

**S 18**

Dimensiuni: Lungime: 10 m; Lățime: 1,50 m; Ad. Finală: -1,10 m.

Stratigrafie: 1. 0,00-0,20 m: Sediment cenușiu, întelenit-vegetal.

2. -0,20-0,40 m: Sediment cenușiu-deschis, compact, pigmentat cu cărbune natural.

3. -0,40-0,80 m: Sediment brun-închis, compact, pigmentat cu oxizi de fier și cărbune natural.

Orientarea secțiunii este E-V.

#### **S18/ Cx 1**

Adâncime la conturare: -0,70 m.

Adâncime finală: -0,75 m.

Formă în plan: circulară.

Diametru: 0,40 m.

În complex au fost identificate fragmente ceramice aparținând, probabil, din același vas.

#### **Sit 14/2018. T 46, Z 198, Sit 14/2018(Sit 10 2016), Târgul Cărbunești. Sector Km: 225+488**

##### **S6**

Dimensiuni: Lungime: 10m; Lățime: 1,5m; Ad.Finală: -1 m.

Stratigrafie: 1. 0-0,40: Sediment brun cenușiu deschis, înțelenit, vegetal.

2. -0,40-0,80: Sediment brun cenușiu închis, argilos, amestecat cu multă piatră și concrețiuni calcaroase, pigmentat cu lut ars și cărbune, nivel cultură.

3. -0,80-1 m: Sediment brun gălbui închis, compact, lutos, pigmentat cu oxizi de fier.

Orientarea secțiunii este NV-SE.

##### **S6/Cx1**

Adâncimea de conturare: -0,80m.

Formă (în plan): circulară.

Dimensiuni: Diametru: 0,30m.

Tip de Context: Groapă de stâlp.

Alte observații: Complexul nu a fost cercetat.

##### **S7**

Dimensiuni: Lungime: 10m; Lățime: 1,5m; Ad.Finală: -0,80m.

Stratigrafie: 1. 0-0,30: Sediment brun cenușiu deschis, înțelenit, vegetal.

2. -0,30-0,50: Sediment brun cenușiu închis, argilos, amestecat cu multă piatră și concrețiuni calcaroase, pigmentat cu lut ars și cărbune, nivel cultură.

3. -0,60-0,80: Sediment brun gălbui închis, compact, lutos, pigmentat cu oxizi de fier.

Orientarea secțiunii este NV-SE.

#### **S7/Cx 1**

Adâncimea la conturare: -0,80m.

Tip de context: groapă de resturi menajere.

Alte observații: Complexul nu a fost cercetat.

#### **S7/ Cx 2**

Adâncimea la conturare: -0,80m.

Formă (în plan): circulară.

Dimensiuni: Diametru: 0,50m.

Tip de context: groapă de stâlp.

Alte observații: Complexul nu a fost cercetat.

#### **S7/ Cx 3**

Adâncimea la conturare: -0,70m

Dimensiuni: Lățime: 1,90m.

Alte observații: Complexul nu a fost cercetat. Limitele complexului nu au putut fi stabilite, se continua în ambele profile.

\*\*\*\*\*

În concluzie, traseul analizat în prezentul articol prezintă rezultatele evaluării de teren pentru proiectul BRUA, pentru lotul 2, județele Vâlcea și Gorj. Începe din județul Vâlcea, din comuna Zătreani și se termină în județul Gorj, comuna Schela. Parcurge zone diferite din punct de vedere geografic, de la Podișul Getic, câmpiile aluvionare ale Oltețului, Amaradiei, Gilortului și, Jiului, până în zona Subcarpaților. În total au fost trasate 560 de secțiuni de sondaj și 29 de casete, pe o suprafață de aproximativ 41 km liniari din cei 98 ai proiectului. Au fost descoperite 14 situri arheologice, mare parte inedite, încadrabile cultural din preistorie până în epocă modernă.

#### **T 37- Zătreani Vâlcea, km. 180 – 185+695**

Au fost trasate un număr de 17 secțiuni pe cei aproximativ 1300 de m care au fost contractați pentru diagnostic arheologic intruziv. Pe acest Tronson a fost identificat un sit arheologic, numit convențional **Sit 1 2018 Lot 2 Km 184+800-185+050**. Este vorba de un sit de epoca bronzului, situat pe un grind și o terasă mai înaltă.

**T 38 – km. 185+695 – 191+000**

Au fost trasate 5 secțiuni arheologice de sondaj pentru cei aproximativ 250 de metri predați de către beneficiar pentru evaluare. Nu a fost indentificat nici un sit arheologic.

**T 39 – km. 191+000 – 196+360**

Au fost trasate 5 secțiuni arheologice de sondaj pentru cei aproximativ 300 de metri predați de către beneficiar pentru evaluare. Nu a fost indentificat nici un sit arheologic.

**T40- Hurezani Gorj, km. 196+510 – 200+000**

Au fost trasate un număr de 20 de secțiuni pe cei aproximativ 1400 de m contractați pentru diagnostic arheologic intruziv. Pe acest tronson au fost identificate două situri arheologice, Sit 2 2018 Lot 2 Km 199+380-199+650 și Sit 3 Lot 2 2018 Km 197+340-197+670 . Primul reprezintă o locuire de la sfârșitul epocii bronzului și începutul epocii fierului, situată pe o terasă înaltă iar cel de al doilea un sit în care locuirea începe undeva la nivelul epocii eneolitice și continuă în toată epoca bronzului, până în prima epoca a fierului. Pentru situl numărul 3 putem afirma că există posibilitatea ca o parte din el, în secțiunile de sondaj nu au apărut elemente, să afecteze și un cimitir premodern. Spunem aceasta deoarece deasupra, pe terasa înaltă se află o biserică medievală târzie (sit 2 2016?) iar locuitorii din zonă ne-au menționat descoperirea unor schelete umane la construcția locuințelor. Distanța dintre tronson și locuințele respective este de aproximativ 50 de m. Tot în acest T a fost identificat anterior, în urma evaluării teoretice din anul 2016, Sit 1 2016. Acesta este situl identificat și delimitat de noi în anul 2018 în urma diagnosticului arheologic intruziv efectuat pentru Petrom dar și pentru Transgaz pentru stația de comprimare de la Bibești Hurezani și se află în cercetare.

**T 41 – km. 200+000 – 205+000**

Pe acest tronson, deoarece accesul cu utilajul este imposibil s-a optat pentru casetarea cu casete de dimensiunile de 1x1 m. Din cei 750 de metri predați pentru evaluare casetele au putut fi realizate pe suprafețe mici, în număr de 3, și la distanță una de cealaltă deoarece acest tronson se află pe vârful unui deal împădurit. În casetele noastre nu a fost identificat nici un context arheologic.

**T 42 – km. 205+000 – 210+000**

Au fost trasate 2 casete cu dimesiunile de 1x1 m deoarece din acest acest tronson ne-au fost predați spre evaluare aproximativ 280 m, mare parte din ei aflându-se într-o vale împădurită și în curtea unei case părăsite, motiv pentru care în casetă apar resturi de cărbune și cărămizi/țigle contemporane. Nu a fost indentificat nici un context arheologic.



### **T43 Frasin, com. Vladimir, Gorj, Z 163-171 km. 210+000 – 215+000**

Au fost trasate un număr de 55 de secțiuni pentru cei aproximativ 3200 de metri evaluați. Menționăm că au existat zone unde nu a putut să fie efectuat diagnosticul arheologic intruziv (Z165 și Z166). Tronsonul se află în lunca inundabilă a râului Gilort, loc cunoscut de către localnici ca “Între Giloarte”. Nu a fost identificat nici un sit arheologic.

### **T 44 – km. 215+000 – 220+000**

Pentru cei 4650 de m predați de către beneficiar pentru evaluare au fost trasate un număr de 64 de secțiuni arheologice de sondaj. În acest tronson, conform studiului istoric efectuat în anul 2016, au fost identificate două situri arheologice, SIT 8 2016 - km. 217+194 - 217+299, și SIT 9 2016 - km. 217+790 - 217+886 (sit roman definit prin ceramică preistorică?)<sup>33</sup>. Situl 8 s-a dovedit că nu este afectat de construcția conductei de transport gaze naturale iar situl 9 a fost delimitat și reevaluat de către noi sub denumirea de Sit 11 2018 Km 217+700-218+320. Este vorba de un sit pluristratificat, impresionant ca dimensiuni, cu o perioadă de locuire care pornește din bronzul timpuriu și merge până în epoca medievală. În plus, acest sit era cunoscut deja în literatura de specialitate, fiind înscris inclusiv în LMI (Vierșani- Poata Luncii). Tot în acest tronson a mai fost identificat și situl numărul 10, Sit 10 2018 Km 217+420-217+560, tot o locuire de epoca bronzului, probabil o așezare satelit a sitului 11.

### **T 45 com. Jupânești- or. Târgu Cărbunești km. 220+000 – 224+990**

Au fost trasate un număr de 58 de secțiuni arheologice de sondaj pentru cei aproximativ 4300 de metri evaluați. Au fost identificate și delimitate 2 situri arheologice, Sit 4 Lot 2 2018 Km 222+270-222+380, Sit 9 Lot 2 2018 Km 222+600-222+660. Primul reprezintă marginea unei așezări de epocă medievală târzie dar în urma perieghezei au putut fi identificate și fragmente ceramice romane, iar cel de-al doilea restul unei locuiri sporadice, de mici dimensiuni, din epoca bronzului, mare parte din sit fiind distrus de drumul care face legătura între Jupânești și Târgul Cărbunești.

### **T 46 – km. 224+990 –230+000**

Pe acest tronson au fost realizate un număr de 34 de secțiuni pentru cei aproximativ 2800 de metri predați spre evaluare de către beneficiar. Trebuie să menționăm că au existat zone în care accesul a fost parțial (Z197, Z198, Z201, Z202, Z203, Z205), acces împiedicat de existența unor păduri, garduri de proprietate sau plantații viticole. Pe acest

<sup>33</sup> Gligor M. *et alli*, Raport de Diagnostic Arheologic. Studiu Istoric. Pentru obiectivul Dezvoltarea pe teritorii României a sistemului național de transport gaze naturale pe coridorul B.R.U.A. pentru județele Timiș, Gorj, Vâlcea, Dâmbovița, Giurgiu. Județul GORJ., p.77. Fig.13, *mss*.

tronson în studiul istoric din anul 2016 a fost identificat situl numărul 10, SIT 10 2016– km. 225+338 – 225+676. Acest sit este identificat eronat de către autorii studiului istoric cu situl preistoric de la Gemelele, sit aflat în LMI cu codul GJ-I-s-B-09148 , sit care se află situat spre satul Copăcioasa, nord-vestul localității Târgu Cărbunești. Acest sit a fost reidentificat și delimitat de noi în teren, fiind redenumit Sit 14 2018 Km 225+450-225+590. Este vorba de o așezare de epoca bronzului.

#### **T 47 – km. 230+000 – 235+000**

Pe acest tronson au fost trasate un număr de 15 secțiuni pentru cei 1950 de metri predați pentru evaluare. Și în acest tronson au existat zone în care accesul a fost limitat, Z 207, Z 209, Z 212, Z 213. O situație specială a fost întâlnită în Z 208, zonă de 71 de m., în care, secțiunea S15, a fost identificată o vatră de foc lângă care apar fragmente ceramice, cel mai probabil romane. Zona se află într-o vale, delimitată de păduri, acest fapt făcând imposibilă extinderea diagnosticului în afara zonei, pentru a delimita un eventual sit arheologic.

#### **T 48 – km. 235+000 – 240+000**

Pe acest tronson au fost efectuate 29 de secțiuni și două casete de sondaj, pentru cei 2800 de metri predați de către beneficiar pentru evaluare. În acest tronson, conform studiului istoric din anul 2016, a fost identificat un sit arheologic, SIT 11 2016 km. 240+290 – 240+502 . Acesta a fost reidentificat, delimitat și evaluat de noi ca Sit 12 2018 Km 240+210-240+470. Tot pe acest tronson am identificat și delimitat și situl numărul 13, Sit 13 2018 Km 238+940-239+000. Ambele sunt situri de epoca bronzului, situl numărul 12 fiind o așezare de mai lungă durată iar situl 13 o locuire sezonieră.

#### **T 49- km. 240+000 – 244+000**

Au fost trasate un număr de 30 de secțiuni arheologice de sondaj pentru cei aproximativ 3100 de metri predați pentru efectuarea diagnosticului arheologic intruziv. Nu au fost identificate situri arheologice.

#### **T 50 – km. 244+000 – 247+000**

Pe acest tronson au fost efectuate 56 de secțiuni de sondaj pentru cei aproape 4 km. predați pentru evaluare. Studiul istoric din anul 2016 menționează pentru zona care va fost cuprinsă în acest tronson situl numărul 12, SIT 12 2016 km. 247+342 – 247+528, sit de epocă medievală. În nici una din cele 3 secțiuni trasate în presupusul sit (S44-S46) nu am găsit indicii care să-l poată defini ca sit arheologic, cum nici în periegeza efectuată pe o lățime de 100 de metri, stânga/dreapta, față de coridor. Toate materialele arheologice identificate sunt de factură contemporană iar cele care ar putea aparține perioadei premoderne

apar în același nivel cu materiale contemporane. Acest nivel reprezintă o alunecare a dealului spre valea Amaradiei. O situația asemănătoare apare în S10-S19, unde în secțiuni apar materiale arheologice la diferite adâncimi. Acestea sunt rulate, provenind probabil de pe terasele exterioare coridorului deoarece secțiunile se află în lunca inundabilă a Amaradiei, iar materialele au fost găsite în nivelurile de inundației. Pe acest tronson a fost identificat și delimitat de noi situl arheologic numărul 8, Sit 8 2018 Km 245+820-246+130. Este vorba de un sit arheologic pluristratificat, locuit în epoca bronzului și în epocă romană.

#### **T 51 – km. 247+000 – 250+000**

Pe acest tronson au fost trasate 26 secțiuni arheologice de sondaj pentru cei aproximativ 1700 de metri predați de către beneficiar pentru evaluare. Au fost identificate două situri arheologice, Sit 6 2018 Km 248+330-248+450 și Sit 7 2018 Km 249+110-249+510. Primul reprezintă un sit pluristratificat locuit în epoca bronzului, epocă romană și epocă medievală iar cel de-al doilea un sit de epoca bronzului/ hallstatt timpuriu și de epocă romană, așezare vicană sau o fermă de mari dimensiuni.

#### **T 52 – km. 250+000 – 255+000**

Pe acest tronson au fost realizate 11 secțiuni de sondaj pentru cei aproximativ 700 de metri predați pentru evaluare. Nu a fost identificat nici un sit arheologic.

#### **T 53 or. Bumbesti Jiu km. 255+000 – 260+000**

Au fost trasate un număr de 28 de secțiuni pentru cei aproximativ 2500 de metrii care urmau să fie evaluați. O situație specială o reprezintă Z234, unde între Km 255+400-256+170 se găsesc tranșee și poziții de tragere din primul război mondial iar zona nu a fost supusă deminării de către beneficiar. Nu au fost identificate situri arheologice.

#### **T 54 or. Bumbesti Jiu- com. Schela km. 260+000 – 265+000**

Au fost trasate un număr de 28 de secțiuni arheologice pentru cei aproximativ 2500 de metrii predați de către beneficiar pentru diagnostic arheologic intruziv. A fost identificat și delimitat un singur sit arheologic, Sit 5 Lot 2 2018 Km 261+920-262+110. Este un sit de epoca bronzului aflat la marginea luncii Jiului, la zona de contact cu Subcarpații. Tot în acest T în anul 2016 fuseseră identificate 2 situri, Sit 13/2016 și Sit 14/ 2016. Situl numărul 13 nu a confirmat, singura zonă din perimetrul delimitat pe care nu s-a putut efectua diagnostic intruziv fiind cea aflată între calea ferată și E79. Considerăm însă ca dacă ar fi fost sit în acea zonă, acesta este distrus de lucrările de amenajare ale căii ferate și drumului existent (între cele două există o distanță mai mică de 50 m). Situl numărul 14 a fost delimitat în capătul său nordic, primele două secțiuni ale **Sit 5 2018**.

**T 55 – km. 265+000 – 270+000**

Acest tronson, deoarece trece prin curțile locuințelor, iar accesul cu utilajul ne-a fost imposibil, a fost evaluat prin casete de 1x1 m. au fost trasate 22 de casete pentru cei 710 metri predați de beneficiar pentru evaluare, doar în zonele unde ne-a fost permis accesul de către proprietari. În C2 Z248 a apărut un singur fragment ceramic preistoric. În acest tronson diagnosticul a fost limitat de condițiile de proiectare

\*\*\*\*\*

## Bibliografie

*Documenta Romaniae Historica* (DRH), vol. II, (1501 -1525) București, 1972

*Documenta Romaniae Historica* (DRH), vol. IV (1536- 1550).

*Documente privind Istoria României* (DIR) , veacul al XVI-lea, (1551 -1570), vol. III, București, 1952.

- Băjenaru 2014                      Băjenaru R., *Sfârșitul bronzului timpuriu în regiunea dintre Carpați și Dunăre*, Argonaut, Cluj-Napoca, 2014.
- Bondoc 2015                        Bondoc D., *New data about roman painted pottery discovered At Cioroiul Nou, Dolj county, Romania, în The Danubian Lands between The Black, Aegean and Adriatic Seas (7th century BC-10th century AD). Proceedings of the fifth international congress of the Black Sea Antiquities (Belgrad, 17-21 september 2013)*, edited by Goscha R. Tsetschladze and Al. Avram, Oxford, 2015.
- Calotoiu 1994                      Calotoiu Gh., *Cercetările de la Vierșani-Jupânești, județul Gorj, în Drobeta VII*, 1994, p. 49-54.
- Calotoiu 2012                      Calotoiu Gh., *Civilizații milenare în județul Gorj, Epocile bronzului și fierului*, Măiastra, Târgu Jiu, 2012.
- Crăciunescu 2004                Crăciunescu G., *Cultura Verbicioara în jumătatea vestică a Olteniei*, Craiova, 2004.
- Gligor M., Bogdan D., Rusu A.A., *Raport de Diagnostic Arheologic. Studiu Istoric. Pentru obiectivul Dezvoltarea pe teritoriul României a sistemului național de transport gaze naturale pe coridorul B.R.U.A. pentru județele Timiș, Gorj, Vâlcea, Dâmbovița, Giurgiu. Județul GORJ*. Alba Iulia, 2016, mss.
- Lazăr 2011                        Lazăr S., *Sfârșitul epocii bronzului și începutul epocii fierului în Sud-Vestul României*, Craiova, 2011.

- Marinoiu 2004 V. Marinoiu, *Romanitatea în nordul Olteniei*, Târgu Jiu, 2004.
- Marinoiu *et alli*, 2004 Marinoiu V., Pânișoară T., Roibu Gh., *Gorjul administrativ – teritorial*; Târgu Jiu, 2004.
- Marinoiu *et alli*,1, 2018 Marinoiu V., Colțeanu P., Heroiu A., *Raport de diagnostic arheologic intruziv „Instalare conductă gaz panou Hurezani-Tuco Bulbuceni”*, Târgu Jiu, 2018, *mss.*
- Marinoiu *et alli*,2, 2018 Marinoiu V., Colțeanu P., Prisecaru D., *Raport de cercetare arheologică preventivă„Sit 1”*, Căpreni, Jud. Gorj, Târgu Jiu, 2018, *mss.*
- Marinoiu *et alli*,3, 2018 Marinoiu V., Colțeanu P., Prisecaru D., Heroiu A., Gheorghe O., *Raport de cercetare arheologică preventivă„Sit 2”*, Hurezani, Jud. Gorj, Târgu Jiu, 2018, *mss.*
- Marinoiu *et alli*,4, 2018 Marinoiu V., Colțeanu P., Prisecaru D., *Raport de diagnostic arheologic intruziv „Stație comprimare gaze naturale Bibești-Hurezani”*, Hurezani, Jud. Gorj, Târgu Jiu, 2018, *mss.*
- Marinoiu *et alli*, 5, 2018 Marinoiu V., Colțeanu P., Prisecaru D., Drob S., Drob A., *Raport de cercetare arheologică preventivă„Sit 4”*, Căpreni, Jud. Gorj, Târgu Jiu, 2018, *mss.*
- Schuster 1997 Schuster C., *Perioada timpurie a epocii Bronzului în bazinele Argeșului și Ialomiței Superioare*, *Bibliotheca Thracologica*, XX, București, 1997.

## Lista Ilustrațiilor

### A. Hărți<sup>34</sup>

1. T 37 – T 55 – plan de încadrare în zonă 1:200.000
2. T 37 – suprafața propusă pentru cercetare arheologică preventivă – SIT 1 – 2018 – km. 184+800 – 185+050
3. SIT 2 – 2018 - km. 199+380 - 199+650
4. SIT 3 - 2018 - km. 197+340 - 197+700
5. T 45– suprafețele propuse pentru cercetare arheologică preventivă (siturile arheologice 4 și 9)
6. T 54 – suprafața propusă pentru cercetare arheologică preventivă – SIT 5 - 2018 - km. 261+920 - 262+110
7. T 51 - SIT 6 - km. 248+330 - 248+450
8. T 51 - SIT 7 - km. 249+110 - 249+510
9. T 50– suprafața propusă pentru cercetare arheologică preventivă - SIT 8 - km. 245+820 - 246+130
10. T 44 - SIT 10 - km. 217+420 - 217+560
11. T 44 - SIT 11 - km. 217+700 - 218+320
12. T 48 - SIT 12 - km. 240+210 - 240+470
13. T 48 - SIT 13 - km. 238+940 - 239+000
14. T 46– suprafața propusă pentru cercetare arheologică preventivă - SIT 14 - km. 225+450-225+590

### B. Situri 2018. Materiale Arheologice

- Fig 1. Sit 1  
 Fig.2. Sit 2  
 Fig. 3. Sit 3  
 Fig. 4. Sit 4  
 Fig. 5. Sit 5  
 Fig. 6. Sit 6  
 Fig. 7. Sit 7  
 Fig. 8. Sit 8  
 Fig. 9. Sit 9

<sup>34</sup> Hărțile au fost prelucrate de arheolog Florela Vasilescu, Vanderlay Arheo SRL Hunedoara

Fig. 10. Sit 10

Fig. 11. Sit 11

Fig. 12. Sit 12

Fig. 13. Sit 13

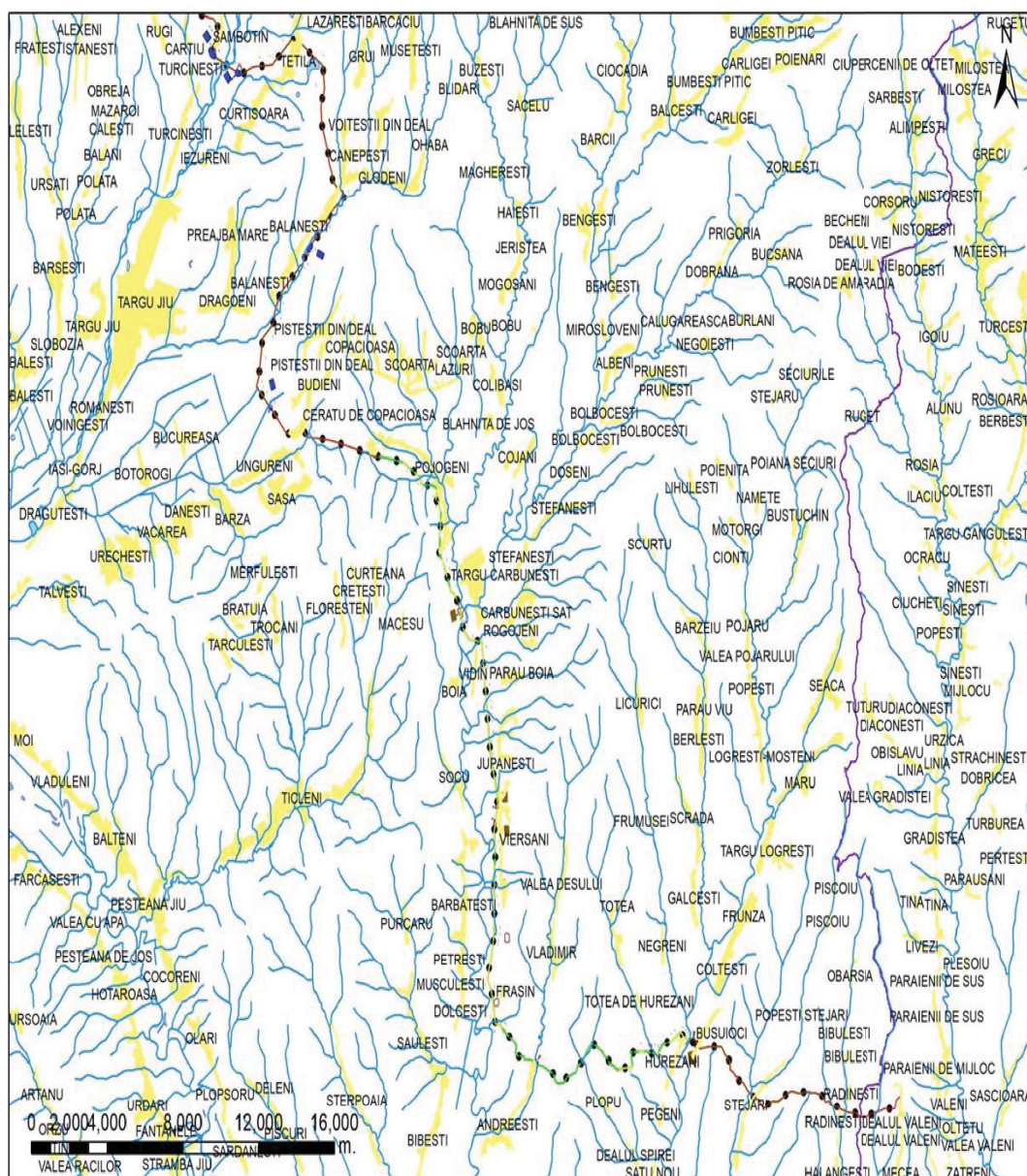
Fig. 14. Sit 14



## Ilustrații

### C. Hărți

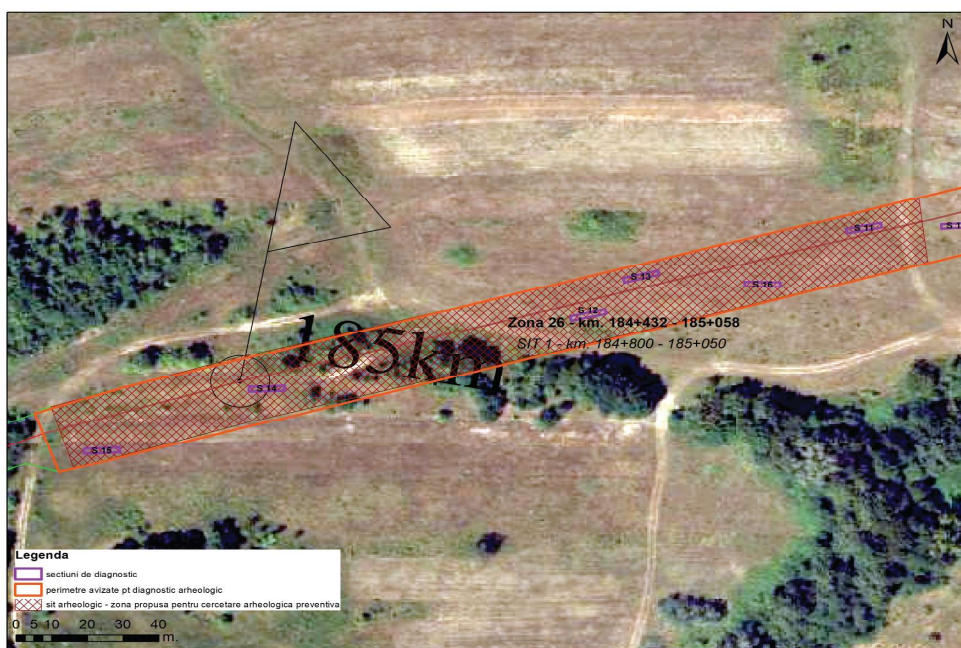
15. T 37 – T 55 – plan de încadrare în zonă 1:200.000



16. T 37 – suprafața propusă pentru cercetare arheologică preventivă – SIT 1 – 2018 – km.

184+800 – 185+050



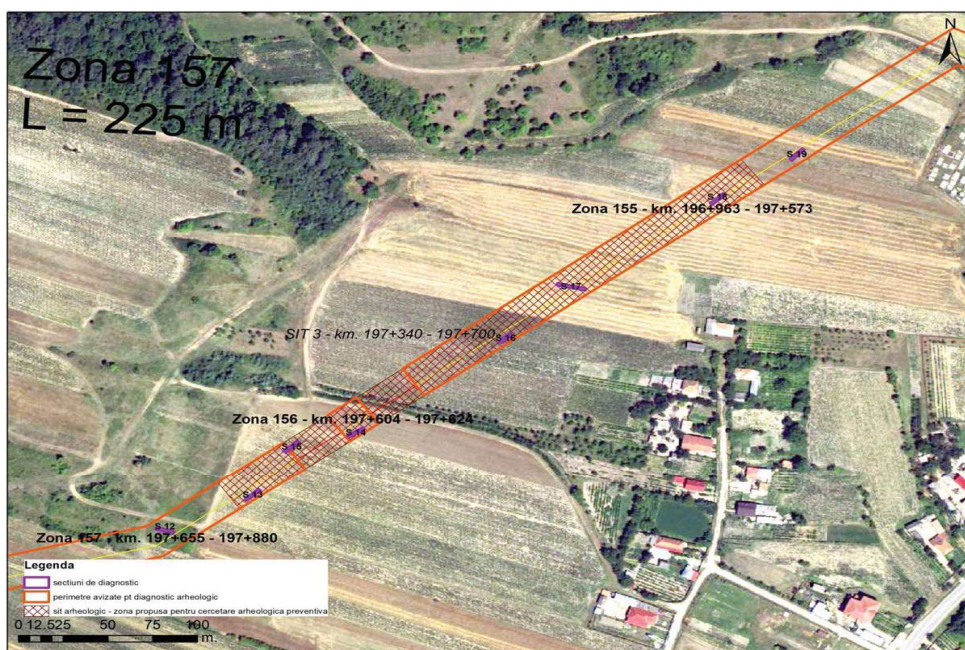


17. SIT 2 – 2018 - km. 199+380 - 199+650

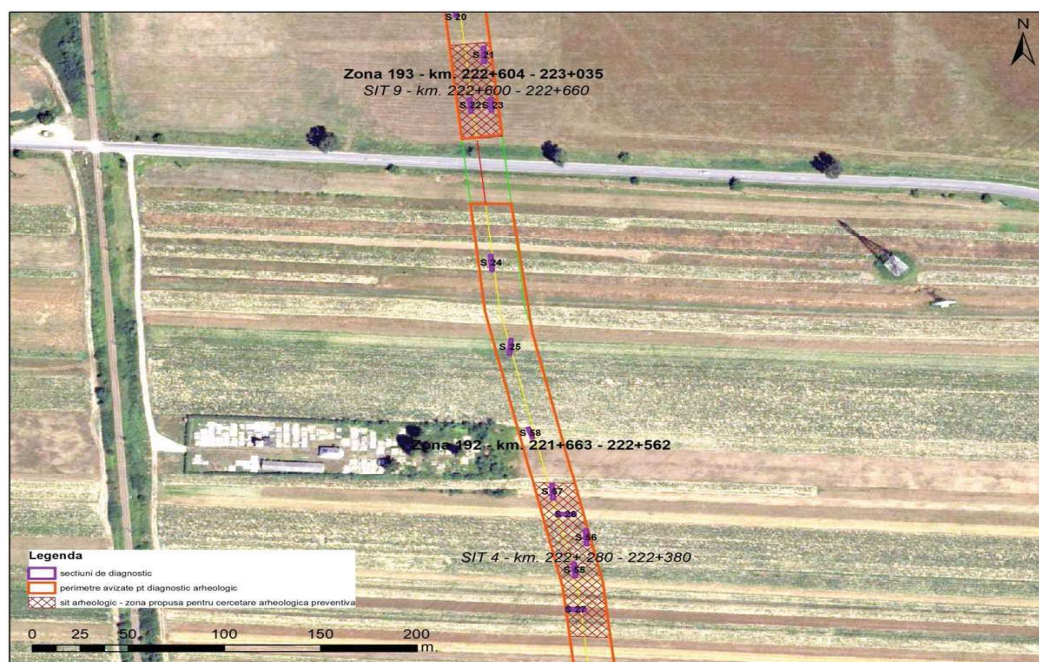


18. SIT 3 - 2018 - km. 197+340 - 197+700



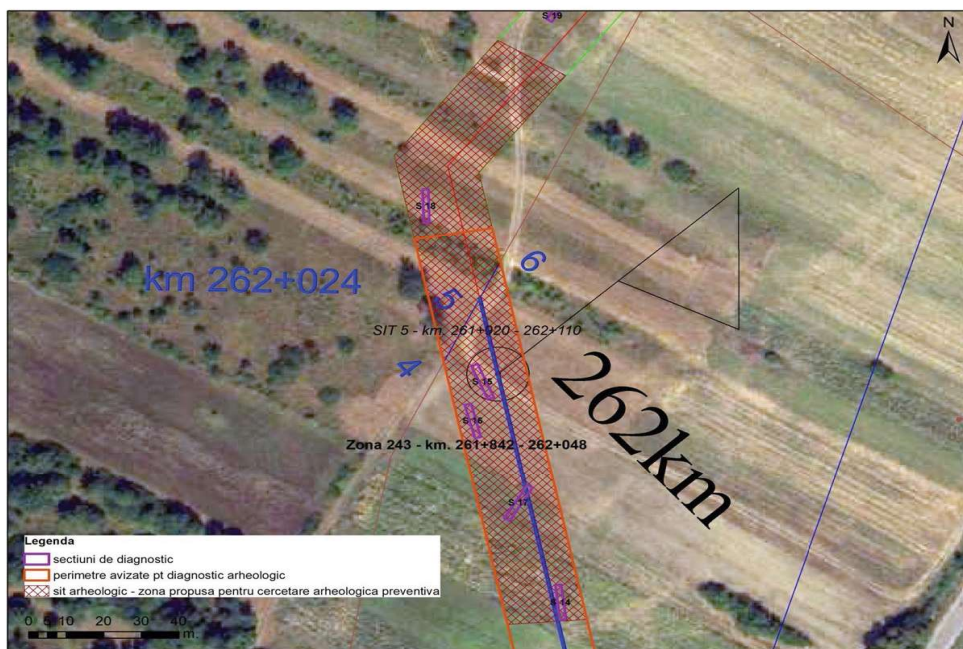


19. T 45– suprafețele propuse pentru cercetare arheologică preventivă (siturile arheologice 4 și 9)

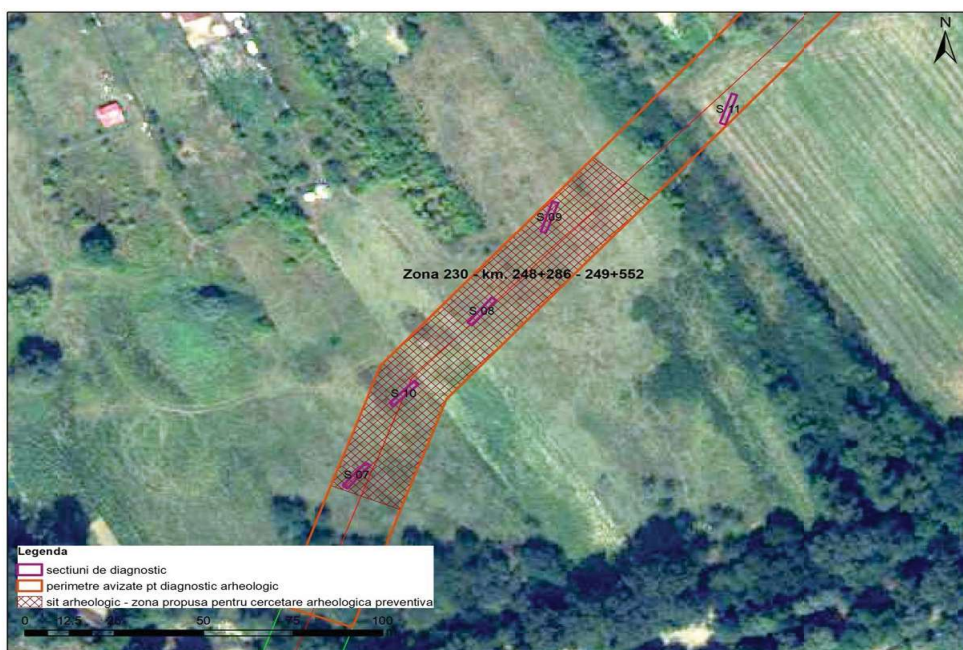




20. T 54 – suprafața propusă pentru cercetare arheologică preventivă – SIT 5 - 2018 - km.  
261+920 - 262+110

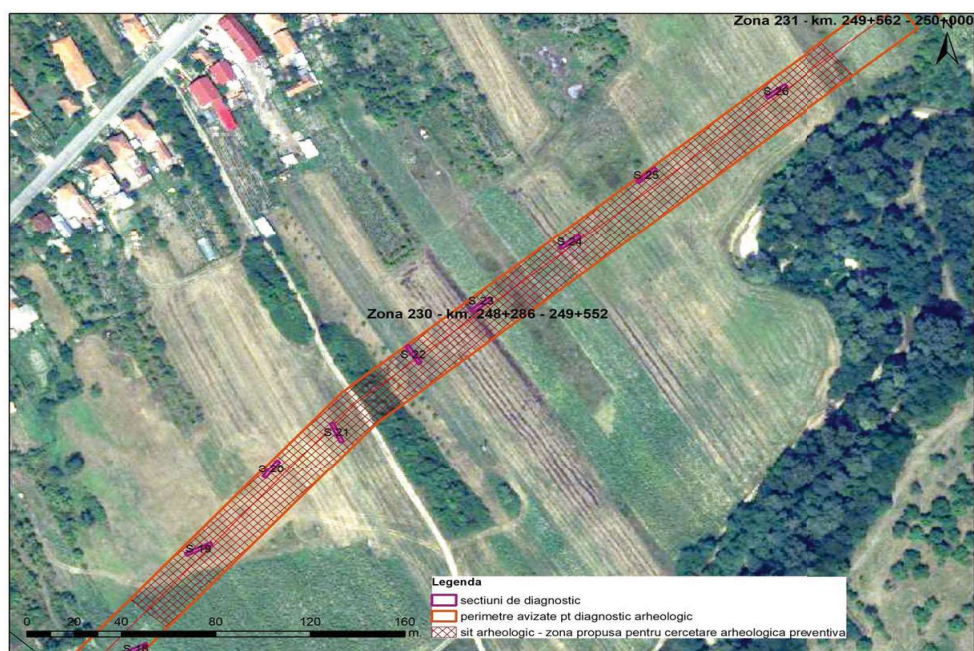


21. T 51 - SIT 6 - km. 248+330 - 248+450

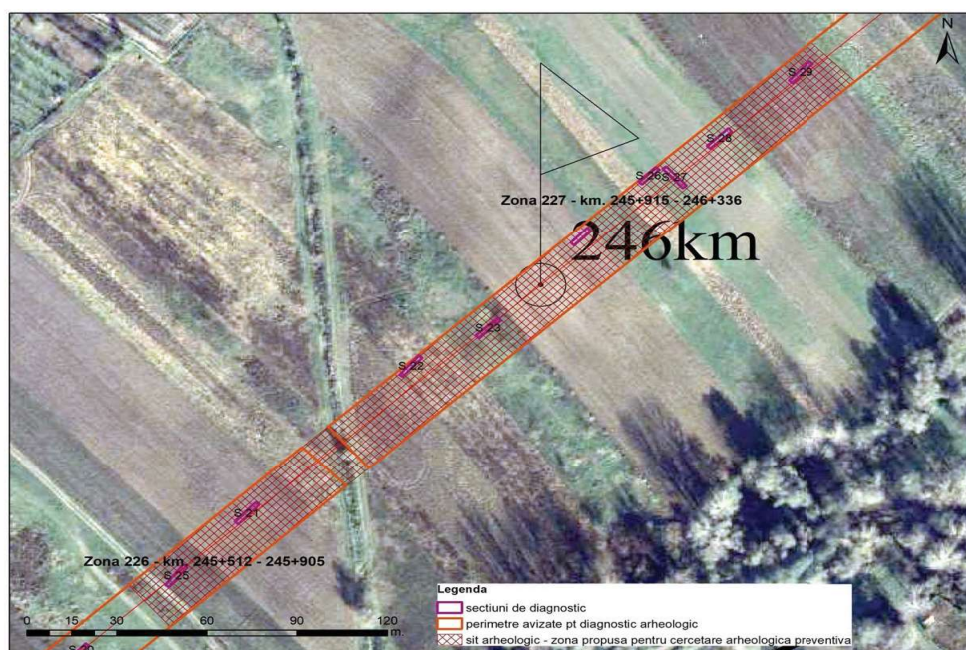




## 22. T 51 - SIT 7 - km. 249+110 - 249+510

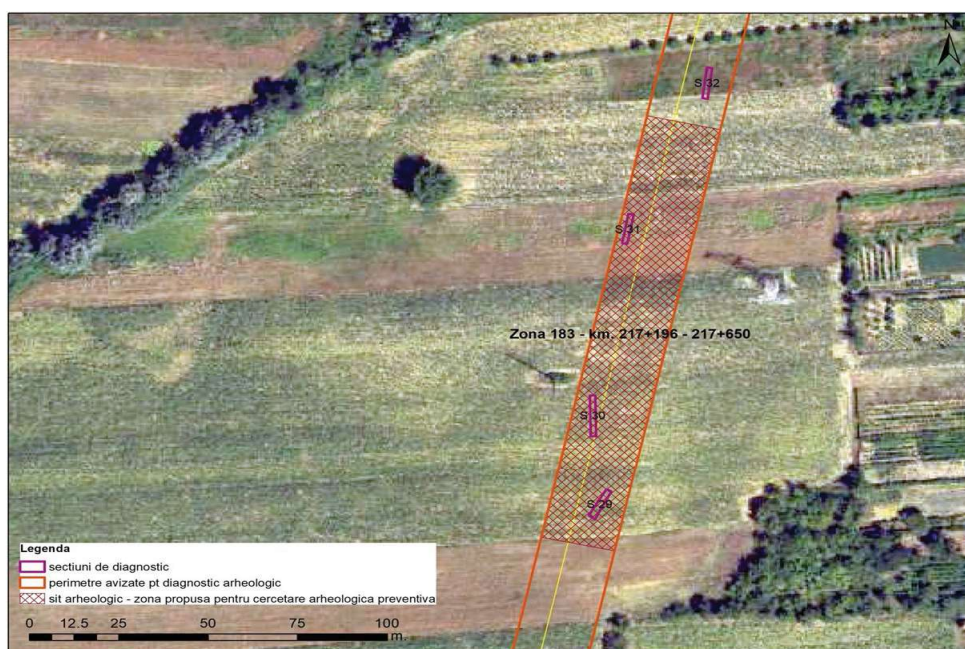


## 23. T 50— suprafața propusă pentru cercetare arheologică preventivă - SIT 8 - km. 245+820 - 246+130

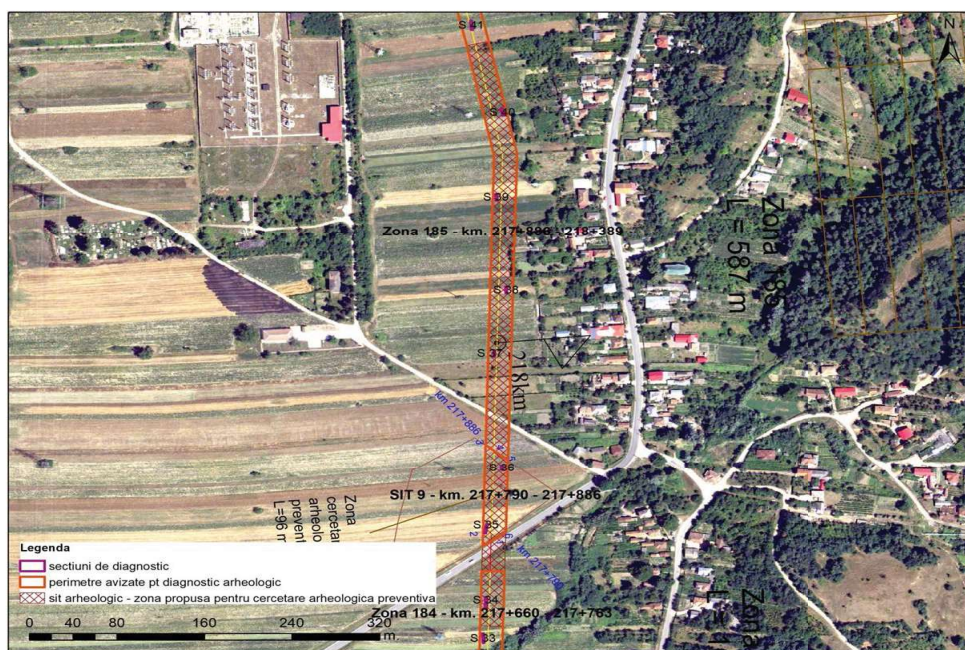




## 24. T 44 - SIT 10 - km. 217+420 - 217+560

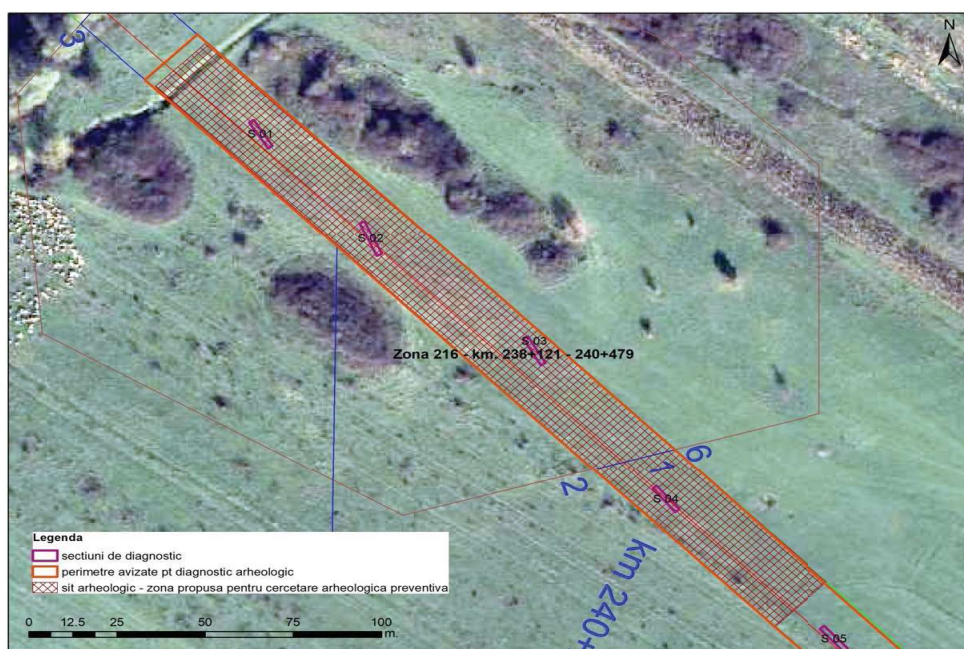


## 25. T 44 - SIT 11 - km. 217+700 - 218+320

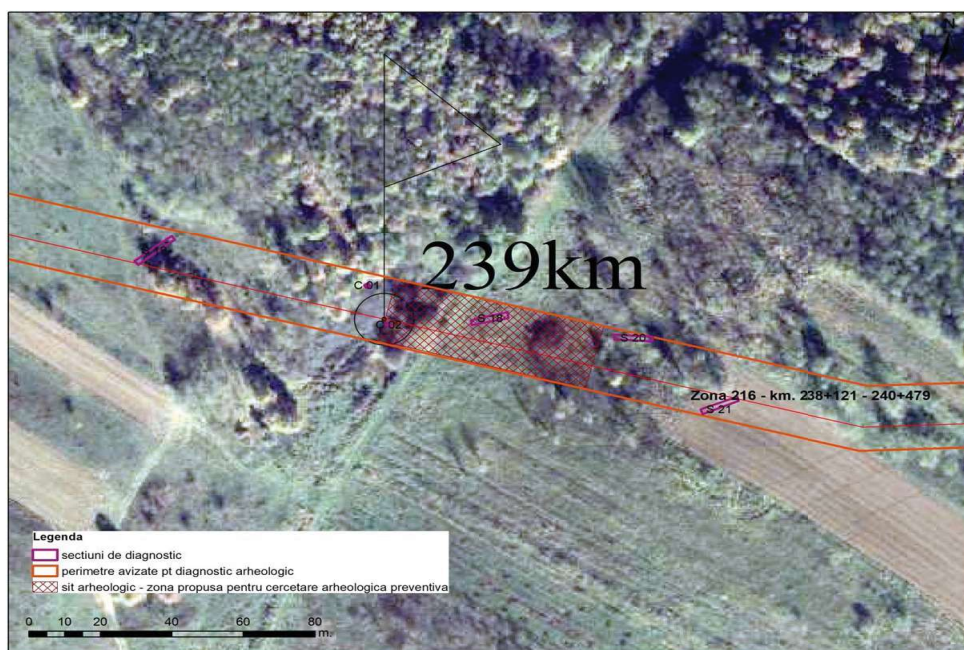




26. T 48 - SIT 12 - km. 240+210 - 240+470



27. T 48 - SIT 13 - km. 238+940 - 239+000



28.T 46– suprafața propusă pentru cercetare arheologică preventivă - SIT 14 - km. 225+450-225+590





## B. Materiale Arheologice

Sit 1. Fig. 1



Fig. 2



Sit 2. Fig. 3



Fig. 4



Sit 3 Fig. 5



Fig. 6



Sit 4. Fig. 7



Fig. 8





Sit 5. Fig. 9



Fig. 10



Sit 6. Fig. 11



Fig. 12



Sit 7. Fig. 13



Fig. 14



Sit 8. Fig. 15

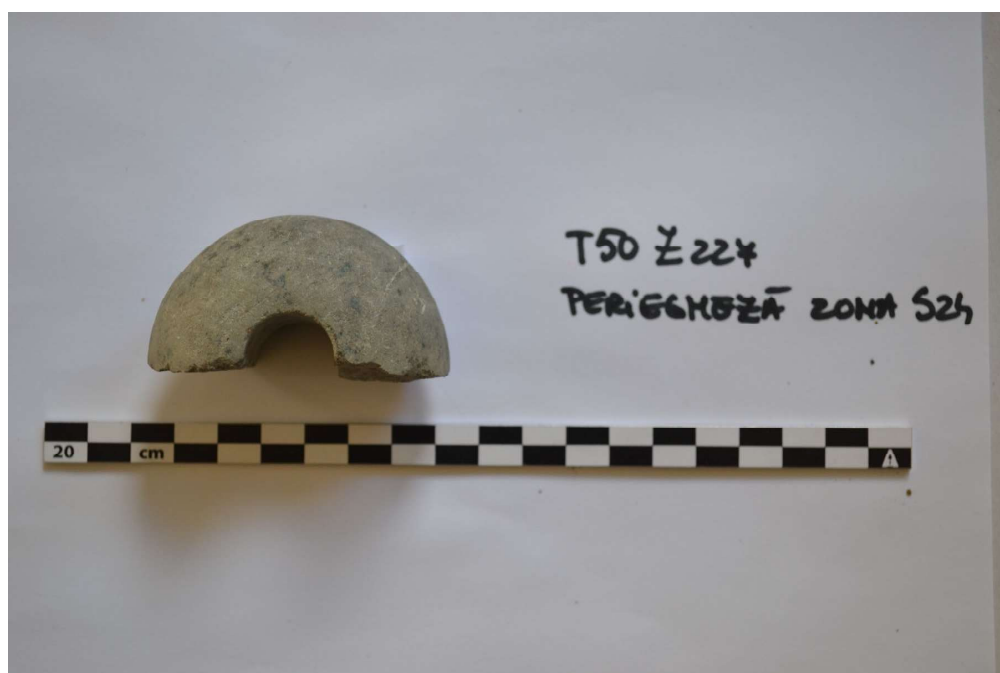


Fig. 16





Sit 9. Fig. 17



Sit 10. Fig. 18



Sit 11. Fig. 19



Fig. 20



Sit 12. Fig. 21

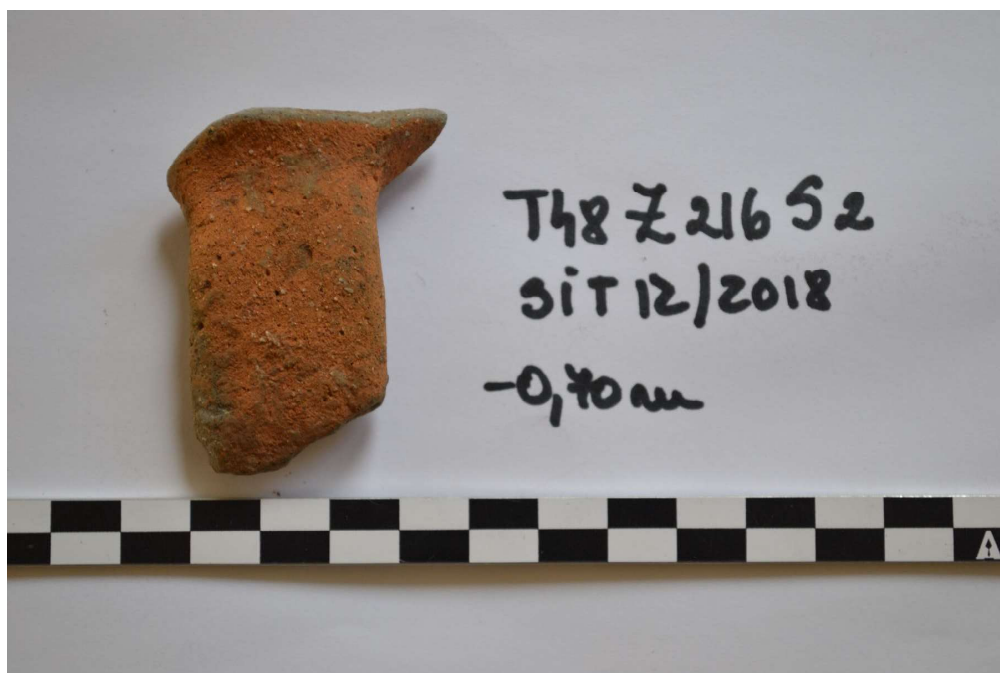
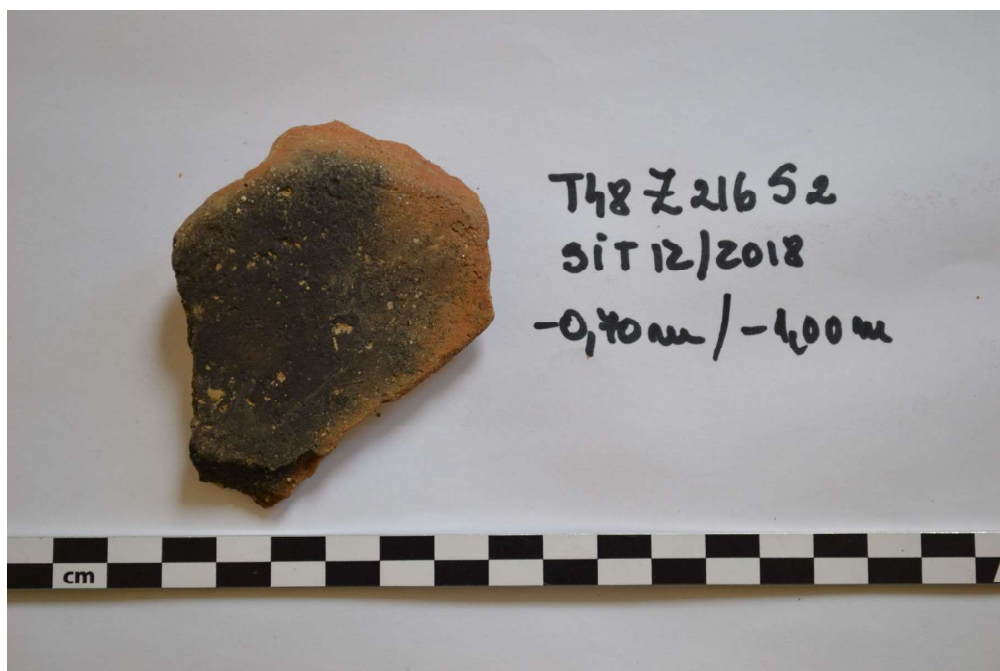


Fig. 22



Sit 13. Fig. 23

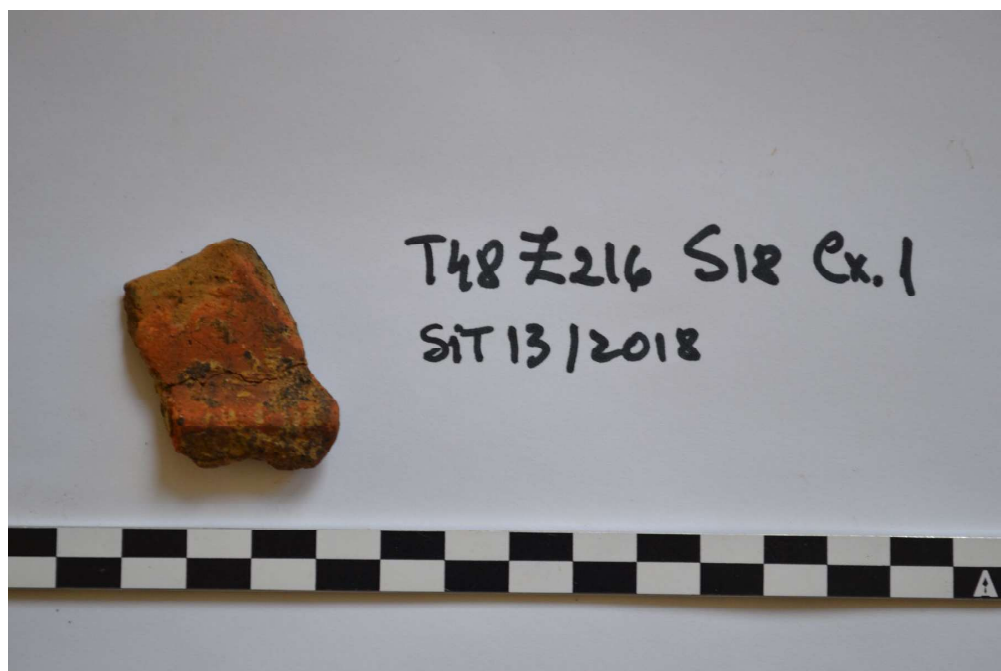
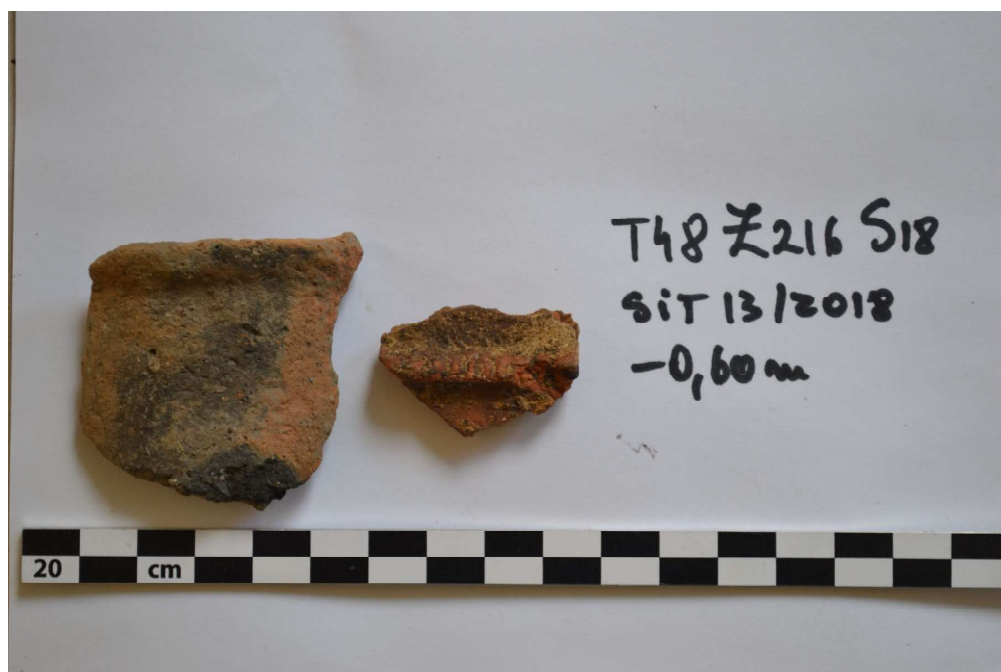


Fig. 24



Sit 14. Fig. 25



Fig. 26

