

## Pe urmele fortificației Ogrin din județul Dolj

Cătălin Nicolae PĂTROI

**Rezumat:** Studiul este dedicat fortificației *Ogrin* menționată în literatura din perioada interbelică. O incintă circulară concentrică, aflată la est de satul Lișteava, județul Dolj, a fost identificată pe imaginile satelitare în vechea zonă *Ogrin*. Numeroase artefacte arheologice descoperite în localitatea Lișteava indică o posibilă localizare a fortificației *Ogrin* în zona noii incinte circulare. Din punct de vedere administrativ-teritorial, situl *Ogrin* se găsește în comuna Sadova și nu la Lișteava.

**Abstract:** The study is dedicated to the *Ogrin* fortification mentioned in the literature of the interwar period. A concentric circular enclosure, located east of Lișteava village, Dolj county, was identified on satellite images in the old *Ogrin* area. Numerous archeological artifacts discovered in Lișteava locality indicate a possible location of the *Ogrin* fortification in the area of the new circular enclosure. From an administrative-territorial point of view, the *Ogrin* site is located in Sadova commune and not in Lișteava.

**Cuvinte cheie:** incintă circulară concentrică, fortificația *Ogrin*, localizare pe imagine satelitară, descoperiri arheologice pe teritoriul localităților Lișteava, Sadova și Ostroveni.

**Keywords:** concentric circular enclosure, *Ogrin* fortification, location on satellite image, archaeological discoveries on the territory of Lișteava, Sadova and Ostroveni localities.

În partea de sud a județului Dolj, destul de aproape de Dunăre, în cadrul unității administrativ-teritoriale Ostroveni se află și satul Lișteava. Acesta se învecinează la sud cu orașul Bechet iar spre nord cu localitățile Sadova și Piscul Sadovei. Spre vest curge râul Jiu iar spre est se află o mare întindere de teren care în momentul de față este în proces accentuat de deșertificare. Solul este prielnic culturii viței de vie motiv pentru care în perioada comunistă în zonă au fost înființate mai multe unități agricole care s-au ocupat de această activitate intensiv. Activitățile legate de vița de vie nu sunt noi în acest areal geografic, consemnări istoriografice indicând această îndeletnicire și în perioada medievală și modernă.

Amplasate pe o rută comercială veche, ce leagă portul Bechet de Craiova, pe axa sud-nord, teritoriile actuale ale localităților Sadova, U.A.T. Sadova și Lișteava, U.A.T. Ostroveni au oferit condiții prielnice apariției și dezvoltării unor comunități umane, fapt ilustrat de o serie de descoperiri arheologice preistorice, antice, medievale cât și moderne.

Etimologia cuvântului **LÎȘTEAV**, -Ă, *liștevi*, -e, adj. (Popular) **1.** (Despre ape) Murdar, tulbure, mocirlos, mlăștinos, nămolos. *Dinspre munți pogoară o funie de apă lișteavă, nămolosă, printre maluri mărunte.* În terminologia entopică lui îi corespund sinonimele: *bahlui, bahnă, boloată, mlaștină, mocirlă, mociură, ploștină, smârc, tău.*

<https://dexonline.ro/definitie/li%C8%99teav>

La începutul secolului al-XX-lea au fost executate lucrări de asanare a bălților mlăștinoase din lunca Lișteavei (300 de ha), de fixare a nisipurilor

zburătoare, care amenințau să inunde terenurile fertile, cât și de defrișare a unei porțiuni din pădurea din lunca Jiului.

În perioada 1898-1907, moșia Sadova, din care făcea parte și satul Lișteava, a fost împărțită în șase ferme agricole, una viticolă și una silvică: Sadova (2.904,6 ha), Pisc (2.525,7 ha), *Ogrin* (2.469,7 ha), Daina (2.120,7 ha), Odaia (2.909,7 ha), Coclitu (1.799,5 ha), Viilor (288,2 ha). Terenurile de la Lișteava făceau parte din Domeniul Coronei de la Sadova. Muncile la vie se realizau cu ȣiganii ursari din localitate în baza unor contracte de învoială. Aceștia erau preferați datorită sumelor mici cu care erau contractați (N. M. Mitu 2012: 202 ,210).

Localitatea Sadova se află amplasată atât într-o zonă de șes cât și pe una de deal și anume, pe Dealul Sadovei. Dealurile Aninilor și Tolei, amplasate pe direcția nord-sud, formează Valea Șuviței. Dealul Bostanele, situat pe direcția est-vest, se găsește în apropierea pârâului Sadova. Se pare că această localitate își începe viața în Evul Mediu atunci când a fost edificată mănăstirea Sadova (probabil anul 1643) în timpul lui Matei Basarab cu ajutorul robilor ȣigani care au fost eliberați apoi și au primit pământ în zonă (I. N. Lahovari și *al.* 1900: 305, vol. 5).

Între anii 1875-1976 localitatea Sadova se compunea din trei cătune: Răeți/Raeți, Damian și Piscul. Șase mori de apă, care probabil au origini mai vechi, sunt semnalate în zona Sadova în locurile: Găinăreasa, Racoviceanca, Aleșteul, Sărăceaua, Podul și Bostanele. În zonă s-ar fi dat și lupte, atât de către Matei Basarab cu turcii, cât și confruntări între austrieci și turci (în anul 1784).

Am început investigația arheologică a zonei localității Lișteava pornind de la semnalarea unor vestigii antice în literatura de specialitate.

Grigore Tocilescu a descoperit în locul numit *Ogrin*, în partea de est a localității Lișteava, urmele unei așezări romane sugerate de existența unor monede romane (D. Tudor 1978: 224).

În anul 1923, resturile unei urne funerare au fost trimise către Muzeul Regional de Antichități și de Etnografie al Doljului de către învățătorul Dimitrescu de la Lișteava care a menționat faptul că au fost găsite în locul numit *Ogrin*. Tot aici se pară că existau și „*antichități preistorice din mai multe timpuri începând din neolitic curat până târziu în vremea fierului,*” (C. N. Plopșor 1923: 296).

În Marele Dicționar Geografic al României este menționat faptul că „*la est de satul Lișteava se văd ruinele unui sat numit Ogrin,*” (I. N. Lahovari și *al.* 1901: 178, vol. IV).

Urme arheologice sunt menționate și în răspunsul la *Chestionarul* adresat de către C. N. Plopșor primăriilor din județul Dolj în anul 1927. Este vorba despre un loc în care se află „*o cetate de formă ovală unde s-au găsit monede din vremea împăratului Vespasian, săgeți de piatră și fier,*” etc. Faptul că această cetate este fortificată reiese din afirmația „*se văd niște șanțuri cu care a fost înconjurată cetatea,*”. În arătură au fost găsite arme (lânci de fier), unelte (ciocane, ceramică), iar pământul este ars și sunt urme de cenușă (L. P. Vava, C. Ceacăru 2015-2016: 197). Probabil informațiile din *Chestionar* se referă la cetatea din locul „*Ogrin,*”.

Consultând ortofotoplanul localităților Lișteava și Sadova, corespunzător anilor 2014-2016, am identificat la o distanță de cca. 2700m est de localitatea

Lișteava o structură alcătuită din două incinte semicirculare concentrice care probabil sunt structurile fortificației numite *Ogrin*. Diametrul incintei exterioare, pe direcția nord-sud este de cca. 395m. Incinta centrală, circulară, se găsește la sud de o baltă (pe planurile de tragere este numit Eleșteul Ogrin) care a distrus partea de nord a structurii. Diametrul măsurat al inelului central este de cca. 130m. (**Fig. 2-3**).

Pe imaginile satelitare se pot observa șanțurile și valurile de apărare ale celor două incinte. Partea de est a incintei exterioare a fost distrusă de o fermă viticolă ridicată pe acel amplasament, fapt ușor observabil pe imaginea satelitară. Mulțumiri domnului Leonard Dorogostaisky pentru faptul că a sprijinit demersul de a identifica acest sit cu imagini satelitare de o calitate bună.

Verificând limitele administrativ-teritoriale ale localității Lișteava am constatat faptul că situl *Ogrin* se găsește pe teritoriul U.A.T. Sadova chiar dacă cea mai apropiată localitate rămâne Lișteava. Cum informațiile istoriografice despre vestigiile antice descoperite la Lișteava și cetatea *Ogrin* fac referire la satul Lișteava, se impune ca pe viitor acest sit să fie localizat corect, pe teritoriul U.A.T. Sadova, pentru protecția sa. (**Fig. 6**).

Tot în *Chestionar* apare o mențiune referitoare la o siliște de sat vechi numită „Vișsa,, (L. P. Vava, C. Ceacăru 2015-2016: 197). Am identificat acest toponim în apropiere de fortificația Ogrin, la vest de aceasta, datorită faptului că apare marcat pe planurile directe de tragere ale armatei cu numele de *Visa vechi*. Despre această siliște a satului Lișteava, numită *Vișsa*, Marele Dicționar Geografic al României indică faptul că se găsea pe moșia Sadova.

Pe teritoriul localității Lișteava se află un alt sit în punctul „*La Livezi*,, aflat la 500m vest de km 58 al șoselei Craiova-Bechet. Aici este semnalată o necropolă din Hallstatt și o așezare medievală timpurie din sec. X.

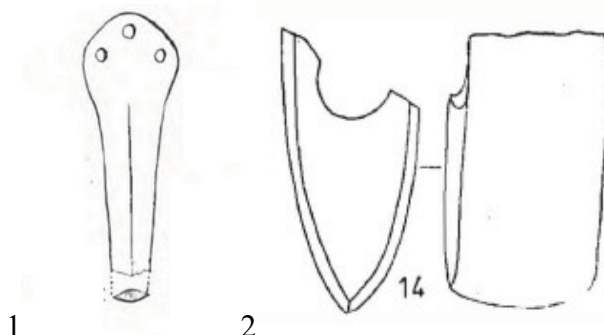
(<http://ran.cimec.ro/sel.asp?descript=listeava-ostroveni-dolj-situl-arheologic-de-la-listeava-la-livezi-cod-sit-ran-73585.01>).

Cu ocazia unor lucrări de cartare a siturilor arheologice din Lista Monumentelor Istorice Dolj, pe parcursul anului 2008, specialiști ai Muzeului Olteniei Craiova au constatat următoarele aspecte despre acest sit pluristratificat: „*siturile se află pe partea de teren accidentat la 500m de șoseaua principală, centrate de o vale abruptă lungă de 150m cu o deschidere de 40m și o adâncime de 10 m, loc nemarcat, neprotejat și supus eroziunii accentuate a solului, valea fiind practic un torent. Cu același prilej în zona Foișor(PGN alt.146n; N-44.11152; E-23.84905), a fost descoperit întâmplător un sit arheologic, tip epoca bronzului centrat de un tumul aplatizat pe care se află piramida de cartare DTM,,,* (sursa <http://alexisphoenix.org/gpssites.php>. Accesat în data de 22.03.2021, ora 9.45).

Alte materiale arheologice preistorice, atribuite bronzului timpuriu și culturii Coțofeni au fost semnalate pe teritoriul localității fără alte repere (P. Roman 1976: 82, 115, pl. 10/14). Este cazul unui topor din piatră cu gaură de înmănușare păstrat fragmentar. (**Fig. 1. 2**)

Tot din preistorie, probabil din epoca bronzului, datează și un pumnal cu placă la mâner rupt la vârf, descoperit la Lișteava (**Fig. 1. 1**). Lama este foliiformă

și are nervură mediană, placa lătită și rotunjită cu trei găuri pentru nituri. Dimensiunile lamei sunt 11,4cm cu o lățime de 3,8cm, iar greutatea este de 42g. Piesa se află la Muzeul Olteniei din Craiova cu număr de inventar 51384 (D. Berciu 1939: 137, nr. 2, fig. 170; R. Băjenaru 2013: 124).



**Fig. 1.** 1. Lama de pumnal din epoca bronzului de la Lișteava, jud. Dolj. Apud D. Berciu 1939: fig. 170. 2. Topor din piatră cu gaură de înmănușare din cultura Coțofeni descoperit la Lișteava, jud. Dolj. Apud P. Roman 1976: 115, pl. 10/14.

În punctul „*La Coasta*„ este o așezare și necropolă dacică. Au fost descoperite fibulele de tip Orlea-Maglavit realizate din bronz și datate în sec. I a. Chr. (D. Berciu 1939: 219; V. V. Zirra 2017: 251, 381, pl. 49/5; C. N. Pătroi 2020: 209).

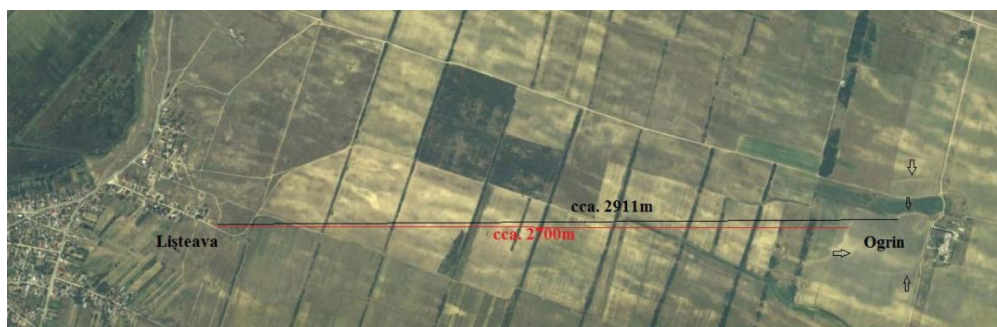
La Lișteava, în locul numit „*Ogrin*„, sunt semnalate vestigii romane, monedele fiind unele dintre aceste urme (D. Tudor 1978: 224; O. Toropu, C. Tătulea 1987: 187; I. Zăuleanu 2017: 52).

Pentru o mai bună imagine a situației descoperirilor arheologice din zona în care se află incinta circulară fortificată *Ogrin*, am extins căutările și la unitățile administrativ-teritoriale vecine. Pe teritoriul localității Ostroveni, jud. Dolj, a fost descoperit și un sesterț din anii 155-156 emis de Antonius Pius și găsit de către cetățeanul Ghiță Ion din Ostroveni în curtea casei bunicii în aprilie 2004.

Detalii monedă - Avers. *ANTONINVS. AVG. PIVS. P. P. IMP II.* Efigia împăratului, laureat, spre dreapta. Revers. *TR. POT. XIX COS. IIII S.C.* Vesta stând spre stânga, ține *palladium* în mâna dreaptă și sceptru în stânga R.I.C. 941, Roma, anii 155-156. Ax 8, 24,80 g, diametru 30 mm.

În locul numit „*Capul Viilor*„, a fost găsită o monedă emisă de către împăratul Domițian (T. Rădulescu 2012: 245-246, 249). Tot în acest punct a fost semnalată și o drahmă emisă de Dyrhachium (C. Voicu 1987: 22).

Din punctul „*Severin*„, au fost recuperate monede de secol II emise în timpul lui M. Agrippa (D. Tudor 1978: 225).



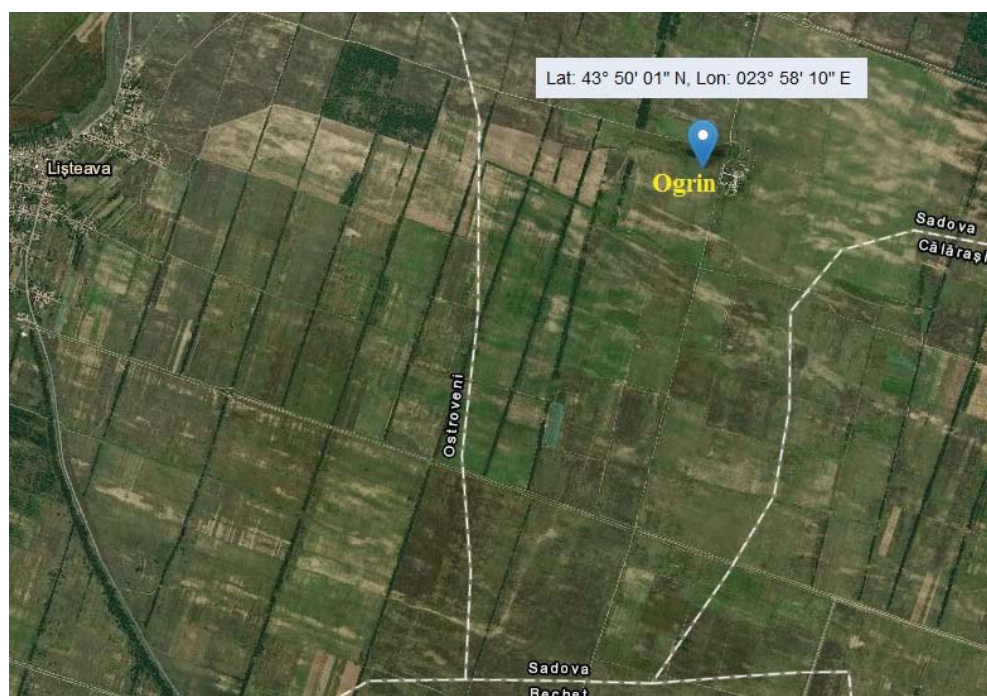
**Fig. 2.** Localizarea fortificației *Ogrin* în raport cu satul Lișteava, jud. Dolj.



**Fig. 3.** Fortificația *Ogrin* de la Sadova, jud. Dolj pe un ortofotoplan din anii 2014-2016. Suport cartografic <https://map.cimec.ro/Mapserver/>



<https://biblioteca-digitala.ro>



**Fig. 6.** Localizarea fortificației *Ogrin* din punct de vedere administrativ-teritorial în cadrul U.A.T. Sadova, jud. Dolj.

Suport cartografic <https://earthexplorer.usgs.gov/>

Acestea sunt informațiile privind descoperirile arheologice de pe teritoriul localității Lișteava și al U.A.T. Ostroveni. Fiind într-o fază preliminară a cercetării, înainte de realizarea unui diagnostic arheologic intruziv în acest sit, nu putem arăta clar momentul cronologic în care a fost edificată această incintă circulară fortificată. Prin analogie cu alte obiective similare din zonă, putem observa că cele mai apropiate similitudini sunt la fortificația de la Căciulătești, punctul „*Schitul Roaba*„, din jud. Dolj, poate și la incintele circulare de la Portărești, U.A.T. Giurgița.

La Sadova (Jud. Dolj) s-au descoperit în special monede. Un tezaur ce conține denari romani republicani din perioada 167-155 a. Chr. - 41 a. Chr. și 39 tetradrahme dacice de tip Criciova, Medieșul Aurit, Dobrești și Filip III Arideul și didrahme geto-dacice de tip Adâncata și imitații după tetradrahme Filip al II-lea de tip Vârteju (C. N. Pătroi 2020: 286).

Alte monede romane republicane, descoperite în număr mai mic, au fost găsite în sat după cum urmează:

- în anul 1924 un denar roman republican din perioada 137/134 a. Chr. și unul imperial de la Augustus (M. Chițescu 1981: 359; T. Părpăuță 2006: 383).
  - în anul 1942 un denar roman republican și unul imperial (M. Chițescu 1981: 256).
- Personal cred că această referire este una și aceeași cu cea anterioară fiind vorba doar despre o eroare materială în corpul anului descoperirii (1924 vs. 1942).



În locul numit „*Pârâul Ocolnei*”, în anul 1954 a fost găsit un denar roman republican din perioada 119-110 a. Chr. (Gh. P. Bordea, O. Stoica, V. Ciucă 1980: 72; M. Chițescu 1981: 341; T. Părpăuță 2006: 383, C. N. Pătroi 2020: 286). Tot în acest loc, care se află pe teritoriul fostului sat Damian, a fost descoperit un denar de la Elagabal și un antoninian de la Gordian al-III-lea (D. Tudor 1978: 225).

Un tezaur din timpul lui Pasvanoglu a fost descoperit la Sadova, jud. Dolj și datează de la sfârșitul sec. XVIII – început sec. XIX (M. Rădulescu, Fl. Biciu 2002: 53).

La Piscul Sadovei, U. A. T. Sadova, în locul „*Grădina lui Graure*”, au fost semnalate importuri romane din sec. II a. Chr. - I p. Chr. și un tezaur de monede romane republicane și imperiale (C. N. Pătroi 2020: 255).

În satul Raeți, U.A.T. Sadova, în locul numit de localnici *Șuvița*, care este o viroagă dispusă perpendicular pe șoseaua Craiova-Bechet, înainte de intrarea în sat, cum vii dinspre Craiova, au fost descoperite materiale ceramice ale culturii Basarabi (D. Bondoc 2000: 85, fig. 1-9). **Fig. 7-8.**



**Fig. 7.** Marcarea pe planurile directe de tragere ale armatei a zonei din care au fost recuperate materiale ale culturii Basarabi din satul Raeți.

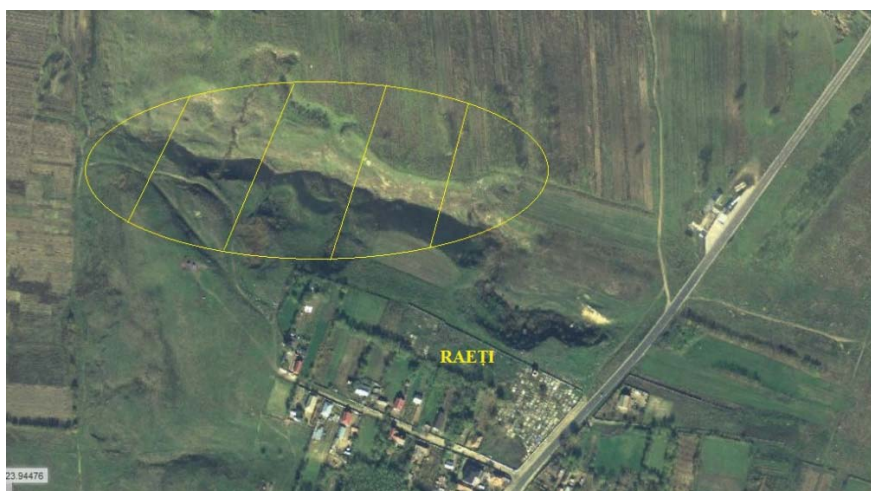
Suport cartografic <https://map.cimec.ro/Mapserver/>

În satul Damian, U.A.T. Sadova, jud. Dolj, fragmente ceramice din prima epocă a fierului au fost găsite în urma unor cercetări de suprafață și în punctul „*Islazuri*” (O. Stoica 1969: 143; I. Chicideanu 1986: . 42, 44; S. Lazăr 1999: 19-37; *Idem* 2005: 85; *Idem* 2009: 17-34; *Idem* 2020: 33-34).

În punctul „*Trăsuri*” aflat la aproximativ 700 metri sud de sat „a fost descoperit întâmplător în peretele unui canal de irigație la adâncimea de 1,20 m un vas bitronconic, cu buza răsfrântă în exterior, nedecorat, acoperit cu slip negru. În acest vas erau două cești cu buza arcuită în interior, cărora le lipsesc toartele, iar alături se afla o strachină-capac fragmentară, de formă tronconică cu marginea arcuită în interior ornamentată cu 4 proeminente. În apropierea vaselor au fost găsite oase arse. Complexul a fost considerat că aparține unui mormânt



*Hallstattian de incinerație. Ulterior materialele au fost atribuite grupului Bistreț Ișalnița,, (O. Stoica 1969: 143; I. Chicideanu 1986: 42, 44; S. Lazăr 1999: 19-37; Idem 2009: 17-34; Idem 2020: 33-34; M. Șandor Chicideanu 2003: 226; S. Lazăr 2005: 84-85).*



**Fig. 8.** Marcarea pe imagine satelitară a zonei din care au fost recuperate materiale ale culturii Basarabi din satul Raeți.

Suport cartografic <https://map.cimec.ro/Mapserver/>

La nord de satul Căciulătești, U.A.T. Dobrești, în punctul „*Schitu Roaba*„ sau „*Dealul Lupului*„, (Fl. Ridiche 2000: 51) se află o așezare de epoca bronzului (cultura Verbicioara). Având la nord Valea Predeștilor și pârâul Predești iar la vest pârâul Jieț, acest sit se află într-o zonă favorabilă din punct de vedere al amplasamentului. În momentul de față se mai păstrează doar o parte din sit, șanțul și valul de apărare al celei de a doua incinte fiind vizibil pe imaginile satelitare. Stratigrafia, cu excepția structurilor din epoca bronzului atribuite culturii Verbicioara, se aseamănă cu cea de la Portărești, U.A.T. Giugița. Situl conține și structuri din a doua epocă a fierului (La Tene) și din epoca medievală (sec. XV-XVI). **Fig. 9.** Fișa sitului

<http://ran.cimec.ro/sel.asp?descript=caciulatesti-dobresti-dolj-situl-arheologic-de-la-caciulatesti-la-schitul-roaba-cod-sit-ran-72114.01>



**Fig. 9.** Identificarea pe imagine satelitară a sitului de la Căciulătești, U.A.T. Dobrești, în punctul „*Schitu Roaba*„ sau „*Dealul Lupului*„.  
Suport cartografic <https://map.cimec.ro/Mapserver/>

Primele informații despre situl de la Căciulătești (D. Ciobotea, I. Vulpe 1982: 197) provin din fondul arhivistic de la Arhivele Statului Craiova (dosar 4/1853, f. 652). Printre alte elemente legate de construirea unei mănăstiri în perimetrul cetății în anul 1853, de către căpitanul Tîrnoveanu, ori de existența unei cetăți din timpul lui Matei Basarab, sunt date și dimensiunile cetății dacice (160 stînjeni).

O informație de la Dumitru Tudor, care nu a oferit până în acest moment dovezi că ar fi corectă, este cea referitoare la existența unui castru de pământ la Căciulătești, în locul Roaba (D. Tudor 1968: 337).

Un alt obiectiv similar, identificat recent și care constă în două incinte circulare concentrice și fortificate este cel aflat la 1,5 km est de Rast, jud. Dolj (C. N. Pătroi 2020; *Idem* 2021). Însă nu avem alte informații privind momentul cronologic în care a fost edificată această dublă incintă circulară. **Fig. 10.** Pe teritoriul U.A.T. Rast au fost semnalate vestigii neolitice ale culturii Vinča, în punctul „*Gridul Țîfarului*„, la sud de sat, dar și materiale (ceramică) ale culturii Vârtoș, la marginea localității (S. Lazăr 2005: 108).

În localitatea Rast, în punctul „*Islaz*„, este și o necropolă tumulară aflată la nord-vest de sat. Unul din tumulii cercetați a fost *Movila Barbului*. Descoperirile au fost atribuite culturii Yamnaya. (C. N. Pătroi 2020 a: 24).

Cele mai vechi artefacte descoperite în zona supusă analizei sunt piesele din epoca bronzului timpuriu. Acestei perioade cronologice nu-i sunt străine așezările fortificate cu sisteme de apărare circulare, nici sanctuarele circulare ori „*observatoarele*„ astronomice. Forma fortificației *Ogrin* corespunde acestor tipare și prin urmare este o pistă ce trebuie verificată cu atât mai mult cu cât am semnalat recent în zona de sud a județului Dolj zeci de astfel de incinte circulare, simple, concentrice ori în diverse dispuneri și asocieri cu incinte patrulate și tumuli.

Primei epoci a fierului îi aparțin diverse situri și artefacte semnalate în zona Lișteava-Ostroveni.

Referitor la prezența vestigiilor dacice, anterior cuceririi romane, pe teritoriul localităților Lișteava, Piscul Sadovei și Sadova, încă nu putem face asocierea între acestea și cetatea *Ogrin*. Totuși, numărul mare de monede din sec. II-I a. Chr. oferă un interval cronologic în care ar fi putut să evolueze o comunitate dacică ce ar fi putut edifica și fortificația *Ogrin*.



**Fig. 10.** Identificarea pe imagine satelitară a incintei circulare aflate la est de Rast, jud. Dolj. Apud C. N. Pătroi 2021.

Cum am observat și din alte situri similare, unde locuirea dacică se află peste o veche vatră din epoca bronzului, același lucru se putea întâmpla și în cazul *Ogrin* cu atât mai mult cu cât există și artefacte ale acestei perioade descoperite în zonă, în microarealul geografic din imediata vecinătate a fortificației. Referitor la monedele romane imperiale, fără o datare precisă, acestea se pot încadra unui interval cronologic ce începe cu sec. I. a. Chr. și urcă și după cucerirea romană.

Numărul mare de monede recuperate din zona Lișteava-Ostroveni-Sadova indică plasarea așezărilor antice din zonă pe traseul unei rute comerciale bine definite și intens exploatată în perioadă.

Despre așezări civile romane ori existența unor castru din perioada daco-romană, deși au fost semnalate de unii autori, nu avem informații suficiente. Faptul că la Bechet, Locusteni dar și în alte localități din zonă au fost identificate numeroase urme romane este un bun indicator că zona geografică Ostroveni-Lișteava-Sadova nu și-a dezvăluit în totalitate vestigiile antice care nu aveau cum să lipsească dintr-un areal intens locuit și plasat pe o rută de comunicație ce lega Drobeta de Sucidava și zona Bechet și sudul Dunării de Pelendava (Craiova).

Fortificația de la *Ogrin* prin forma sa circulară concentrică se alătură unui grup de astfel de incinte edificate în partea de sud a județului Dolj și necercetate



încă. Prin acest studiu preliminar am dorit să introduc în circuitul științific un obiectiv despre care nu aveam informații decât din literatura interbelică.

Prin identificarea incintei circulare concentrice de la *Ogrin* pe imaginile satelitare putem asocia descoperirile cunoscute și menționate în literatură ca provenind din zona Lișteava-Ostroveni-Sadova cu un obiectiv identificat în teren, iar prin cercetare arheologică vor fi stabilite bornele cronologice ale evoluției acestui sit și culturile care și-au pus amprenta asupra sa.

## BIBLIOGRAFIE

### **Băjenaru R.**

2013 – **Identități culturale, structuri de putere și conflict militar în nordul Peninsulei Balcanice în mleniile IV-III a. Chr.** Editura Muzeului Național al Literaturii Române, București.

### **Berciu D.**

1939 – **Arheologia preistorică a Olteniei.** Editura Scrisul Românesc, Craiova.

### **Bondoc D.**

2000 – *Noi descoperiri arheologice pe raza județului Dolj.* Oltenia. Studii și Comunicări. Arheologie-Istorie, vol. XII, p. 85-91.

### **Bordea-Poenaru Gh., Stoica O., Ciucă V.**

1976-1980 – *Tezaurul de denari romani republicani de la Sadova (județul Dolj).* Buletinul Societății Numismatice Române, 70-74, p. 139-151.

### **Chicideanu I.**

1986 - *Die Frühthrakische Kultur. Zur Bronzezeit in Sudwest Rumänien.* Dacia, NS, 30, 1-2, p. 42-44;

### **Chițescu M.**

1981 – *Numismatic aspects of the History of the Dacia state. The Roman Republican Coinage in Dacia and Get-Dacian Coins of Roman Type.* Oxford, BAR IS 112 n. 28, n. 112.

### **Ciobotea D., Vulpe I.**

1982 – *Descoperiri arheologice și numismatice în Oltenia, menționate în documente.* Mehedinți. Cultură și Civilizație. IV, Drobeta Turnu Severin, p. 195-200.

### **Lahovari I. G., Brătianu I. C.**

1901 - **Marele Dicționar Geografic al României.** București.

### **Lazăr S.**

1999 - *Contribuții la repertoriul arheologic al județului Dolj.* Arhivele Olteniei, SN, 14, p. 19-37;

2005 – **Cultura Vârtop în Oltenia.** Editura Scrisul Românesc, Craiova.

2009 - *Așezări de la sfârșitul epocii bronzului și începutul epocii fierului în sudul Olteniei.* Arhivele Olteniei, S.N., 23, p. 17-34.

2020 - *Catalogul descoperirilor ceramice hallstattiene timpurii din Oltenia. I. (A-G).* Arhivele Olteniei, S.N., Nr. 34, p. 23-38.

### **Mitu N. M.**

2012 - *Forța de muncă, utilizată pentru lucrările agricole de pe Domeniul Coroanei Sadova (1884-1948)*. Arhivele Olteniei, S.N., nr. 26, p. 201-214.

**Părpăuță T. D.**

2006 - *Moneda în Dacia preromană. Secolele IV a. Chr. – I p. Chr.* Editura Trinitas, Iași.

**Rădulescu M., Bîciu Fl.**

2002 - *Un tezaur din timpul lui Pasvanoglu descoperit la Sadova – Dolj (sf. sec. XVIII – început sec. XIX)* „Oltenia”, s. III, nr. 1-2, p. 53.

**Roman P.**

1976 – *Cultura Coțofeni*. Editura Academiei R.S.R., București.

**Pătroi C. N.**

2020 - *Dacii din Oltenia. Repertoriul de așezări și descoperiri înainte de cucerirea romană*. Drobeta Turnu Severin.

2020 a - *Noi informații despre siturile eneolitice din Câmpia Băileștiului și o primă repertoriere a structurilor circulare prezente în partea de sud-vest a regiunii Oltenia*. Oltenia. Studii și Comunicări. Arheologie-Istorie, Muzeul Olteniei Craiova, vol. XXVII, p. 7-87.

2021 - *The Catalogue of the Prehistoric Circular Enclosures in Oltenia Region, Romania*. Drobeta Turnu Severin.

**Ploșor C. N.**

1923 – *Însemnări mărunte*. Arhivele Olteniei, An II, nr. 8, iulie-august, p. 295-300.

**Popescu Vava L., Ceacăru C.**

2015-2016 – *Câteva informații cu privire la Chestionarul lui C. S. Nicolaescu Ploșor adresat primăriilor din județul Dolj*. Oltenia. Studii și Comunicări. Arheologie-Istorie, vol. XXII-XXIII, p. 185-212.

**Rădulescu T.**

2012 - *Un fragment de tezaur monetar din epoca romană de la Craiova – Metro și alte monede romane imperiale descoperite în Dolj*. Anuarul Institutului de Cercetări Socio-Umane „C.S. Nicolăescu-Ploșor”, nr. 13, p. 235-250.

**Ridiche Fl.**

2000 - *Noi date privind cunoașterea culturii Verbicioara (Partea I)*. Oltenia. Studii și Comunicări. Vol. XII, p. 41-73.

**Stoica O.**

1969 - *Descoperiri arheologice în satul Damian*. Studii și Cercetări, Craiova, p.143;

**Șandor-Chicideanu M.**

2003 - *Cultura Țuto-Brdo Gârla Mare. Contribuții la cunoașterea epocii bronzului la Dunărea mijlocie și inferioară*. Editura Nereamia Napocae, Cluj.

**Toropu O., Tătulea C.**

1987 - *Sucidava-Celei*. Editura Sport-Turism, București.

**Tudor D.**

1968 - *Orase, târguri și sate în Dacia Romană*. Editura Științifică, București.

1978 – *Oltenia Romană*. Ediția IV, București.

**Voicu C.**

1987 – *Circulația monedelor orașelor Dyrrhachium și Apollonia în sud-vestul Daciei*. Oltenia. Studii și Comunicări. Arheologie, Istorie, Artă, Etnografie, nr. V-VI, p. 17-24.

**Zăuleanu I.**

2017 - *Spațiul Romanașean în timpul administrației romane (sec. II-III d. Hr.)*. Memoria Oltului și Romanașilor, An. VI, nr. 11 (69), noiembrie 2017, p. 48-53.

**Zirra. V. V.**

2017 – **Fibulele de schemă La Tène din România**. Editura Scrisul Românesc, Craiova.