

Arhitectura populară - specific și posibilități de prelucrare contemporană

*Călin Florin Gerard**

Abstract: The beauty of Romanian folk architecture has often been a point of interest in modern interpretations of the development and creation of new types of housing. Architects such as Constantin Joja or Adrian Gheorghiu have been creating types of houses derived from the traditional Romanian house since the 1960s. Following the examples of the northern and western European countries that chose to urbanize the traditional house in order not to lose the connections with the past, the architects found ways to develop the house of the Romanian peasant vertically. Unfortunately, these proposals did not materialize on a large scale due to socialist ideology, and the types of houses built followed completely different plans.

Keywords: folk architecture, modern interpretation, peasant house urbanization

Portul popular, graiul, jocul și cântul diferă în funcție de zona istorică, geografică, de microregiuni și chiar de văile sau masive muntoase, cum este cazul și al județului Argeș. De aceea, studiind amănunțit arhitectura populară, atât ca fenomen social (etnografic) cât și în sine ca artă și tehnică, s-a putut pune în evidență specificul regional, micro-regional sau local.

Pe de altă parte, numai o asemenea analiză poate conduce la cunoașterea creației populare de arhitectură, la însușirea modalităților ei și, de aci, la prelucrarea majoră și actuală a rezultatelor, intim legate de necesitățile materiale și spirituale personale, în colectivitatea respectivă și de condițiile locale, de relief, climă, economie și tradiție.

Fără a insista asupra unei demonstrații, specificul arhitecturii populare românești constă, în esență, dintr-o armonioasă legătură și tranziție între spațiul închis al încăperilor de locuit și spațiul liber înconjurător (gospodărie, peisaj), și anume, prin creația unor piese-forme arhitecturale, funcționale și plastice în același timp.

Prispa îmbracă fațada principală a casei, uneori și una sau ambele fațade laterale și care, astfel pre-lungesc în natură locuirea și reciproc înglobează în casă mult spațiu liber. Evoluată în sală sau verandă la casele cu etaj, în foisorul cu patru

* muzeograf, dr., Muzeul Pomiculturii și Viticulturii Golești, email: gerard79calin@gmail.com

stâlpi, involuat uneori la foișorul de scară cu doi stâlpi, prispa, prelungind acoperișul, îl ancorează parcă în pământ și apără casa de intemperiiile naturii.

Aceste forme-piese arhitecturale semi-închise și supra-adăugate locuinței, dar organic legate într-un tot unitar, care este casa țărănească românească, sunt rezultatul unor munci gospodărești și de creație artistică sau de odihnă, și tot ele sunt spațiul desfășurării unor ornamentații arhitecturale. Pentru că stâlpii, pălimarul foișorului și prispei sau cei ai sălii de la etaj, streășina largă, legăturile dintre stâlpi și grinzi, primesc o ornamentație prin cioplituri, traforuri și strunjiri în lemnul aparent sau prin modelări și culoare în tencuială¹.

Un al doilea specific al arhitecturii populare românești, în constituie ornamentica elementelor constructive (stâlpi, grinzi) sau de umplutură (pălimare, streășină) care conferă o deosebită vibrație în detaliu, sporind grația, naturalitatea și omenescul întregului.

În Argeș și Mușcel, prispa, foișorul, scara, poiata își au specificul lor, rezultând din proporții, din raportul cu volumul închis, suprapunerile lor, modul de ornamentare și de împletire cu vegetație, inclusiv în apariția unor piese sau elemente de detaliu sau modalități de creație, originale. Astfel, foișorul mai larg și pe soclu cu gârliciu la pivniță în Vâlcea, se îngustează și apare construit și în consolă, de la Olt până la Vâlsan, mai spre răsărit scăzând în frecvență.

Prispa pe soclu - de generală răspândire în țară - apare în consolă pe Olt, dar și spre interiorul regiunii. Devenind sală la casele cu etaj, prispa ia o formă specifică în zona Rucăr-Câmpulung. Este vorba de sala mușceleană nu prea largă, cu stâlpi de lemn legați între ei la partea superioară prin arcaturi în paiantă sau racordați direct la tavanul sălii prelungit în streășină, ambele tencuite alb. Suita de stâlpi se sprijină cel mai adesea pe un pălimar zidit în continuarea soclului casei (parterul) dominant plin (străpuns doar de ușa scării la sală și de un gârliciu la pivniță), totul tencuit alb.

Datorită frecvenței și perfecției acestor piese arhitecturale specifice regiunii: foișorul vâlcean și sala mușceleană, precum și utilizării judicioase și variate a lor, cele două microregiuni extreme: Oltul cu Vâlcea la vest și Dâmbovița superioară cu Câmpulungul la est au fost considerate zone de continuă și valoroasă creație de arhitectură populară. Între aceste două microregiuni - legate prin lanțul de depresiuni submontane - văile Argeșului; Vâlsanului, Doamnei, Târgului și Argeșelului, constituie axe de contopire, de continuă prelucrare a celor două tipuri cu unele adaosuri sau dozări și proporționări specifice. Influențe orășenești apar mai mult pe Argeș și pe Valea Târgului, dar mai originală este Valea Argeșelului. De asemenea, pătrund dinspre sud mai ales elemente decorative (în special trafor), iar dinspre Târgoviște - Doicești, ornamente în tencuială.

În general, arhitectura populară din regiunea Argeș este o arhitectură de case înalte, mai ales la deal și munte, caracterizată prin simplitatea și acuratețea volumelor, armonios agrementate și diversificate prin înglobarea prispei, sălii,

¹ Arh. Anton Moiescu, *Tradiționalism și modern*, în „Argeș. Revistă politică, socială, culturală”, an 1, nr. 1, 1966, pp. 4-5.

foișorului, scării și polatei, fără abuz de ornamentație în lemn sau tencuială, cu dominanța albului (afară de obiceiuri mai noi) și având ca specific sala mușceleană.

Se știe că arhitectura contemporană se găsește în general într-un impas, ea pare să fi eșuat într-o multitudine de arhitecturi post-moderne, din ce în ce mai moderne, prin absolutizarea unor laturi, unor aspecte, prea analitic diferențiate: funcționalism, constructivism, fovism etc. și mai ales snobism. Se teoretizează mult, cel mai adesea rupt de fenomenul social complex al arhitecturii care cuprinde evident și fenomenul de arhitectură populară.

Arhitecturile populare, mereu vii, sunt universal umane, încadrate în natură (însușind-o și transformând-o totodată), sănătoase, raționale și economice.

O dificultate care apare astăzi în prelucrarea și utilizarea fondului de arhitectură specifică țării noastre (populară și cultă) este trecerea de la volumele mici ale casei țărănești și chiar ale celor de la oraș, sau ale monumentelor, la volumele mari ale blocurilor de locuit sau clădirilor social-culturale, necesare lumii de astăzi.

O analiză a arhitecturii contemporane românești trebuie însă făcută, în sensul identificării unor aspecte, sau a unor forme care conțin, într-un sens nou, caractere specifice naționale, regionale sau locale. Astfel de studii nu reprezintă o noutate în domeniu, multe state reușind să transforme o locuință tradițională în una modernă.

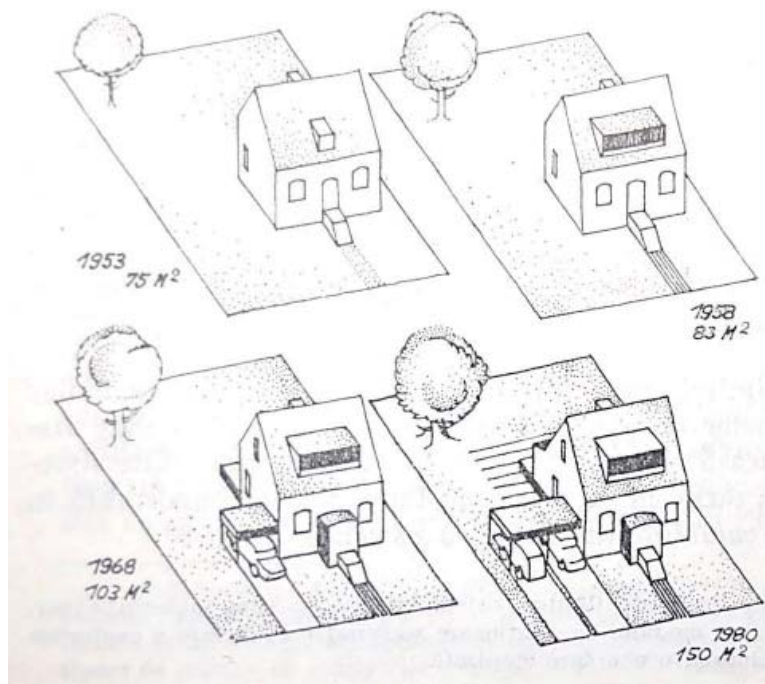


Fig. 1. Urbanizarea casei rurale din Danemarca².

Considerând că structura de beton armat constituie un ajutor esențial în amplificarea structurii de lemn a arhitecturii populare, rămâne ca trecerea de la

² În Peter Derer, *Locuirea urbană*, Editura Tehnică, București, 1985, p. 49.

volumul mic la cel mare să fie făcută nu printr-o schimbare de scară metrică, ci printr-o similitudine fizico-organică cu păstrarea scării umane³. Adică, dacă prispa, foișorul, scara exterioară de acces, streășină largă și poiata sunt piese-forme arhitecturale specifice țării noastre, ele sunt acelea care, prelucrate, pot îmbrăca, diversificând, umanizând, volumele mari de arhitectură ale cerințelor actuale. Prin urmare, în căutarea unui specific național, regional și local în arhitectura noastră contemporană, esențială este, nu aplicarea formală a unor forme sau elemente ornamentale, ci înglobarea organică în marile volume, a unora din piesele-forme arhitecturale specifice, ridicate evident la noi proporții, conferind totuși întregului scară umană, și, până la urmă un anume pitoresc.

Iată de exemplu, foișorul vâlcean pe soclu plin, cel argeșean în consolă și sala mușceleană în prelucrări directe pe volume mari (fig. 7, 8, 9). Ele, funcțional, pot răspunde unei specializări a parterului și primului sau primelor două etaje ale unui bloc de locuit, dar ele pot continua, în major, acea vibrație și mai ales acea legătură cu natura a arhitecturii populare românești. Iar plastic, aceleași piese, forme arhitecturale supra-adăugate (dar bine încorporate volumului), pe lângă menținerea scării umane impun un anumit recul al percepției vizuale⁴.

Pe de altă parte, „urcarea la înălțime“ a sălii, în cadrul unui bloc cu două-trei etaje, permite un recul mai mare și o imagine globală de așezare în relief. Desigur într-o asemenea arhitectură dezvoltată pe verticală, vegetația - prin liante agățătoare, flori și chiar terase plantate - face parte integrantă. De altfel, în numeroasele sale schițe, arhitectul Le Corbusier a prezentat posibilitatea împletirii în cadrul blocului a unei bogate vegetații.

Un aspect nou urbanistic, în sensul celor de mai sus, poate fi realizat printr-o succesiune în perspectivă de la volume mici către volume mari, prin intermediul unor terase, platforme, planuri înclinate și perdele de arbori de diferite specii, forme și înălțimi urcând chiar pe anumite forme de arhitectură⁵.

³ *Ibidem*, p. 52.

⁴ Arh. Adrian Gheorghiu, *Integrarea în peisaj*, în „Argeș. Revistă politică, socială, culturală”, an 1, nr. 1, 1966, pp. 6-10.

⁵ *Ibidem*.

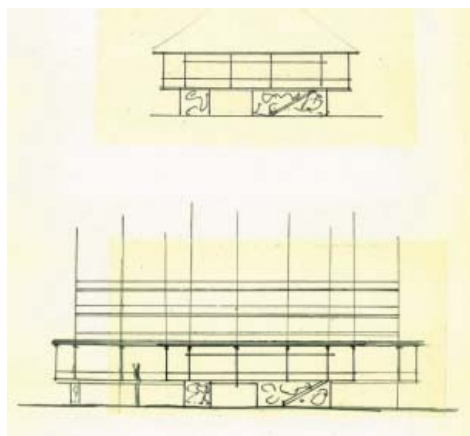
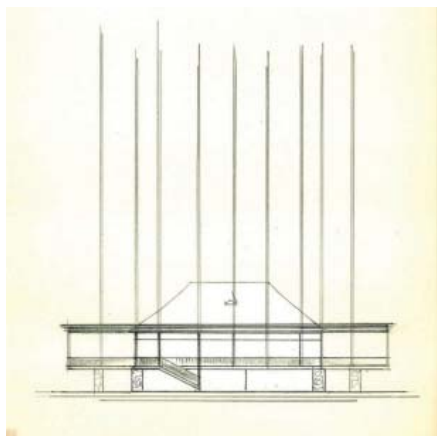
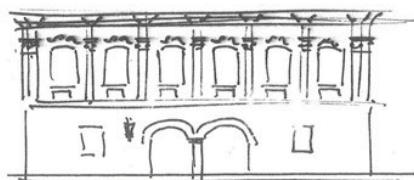


Fig. 2-3. Dezvoltarea pe verticală a arhitecturii populare și crearea unei arhitecturi moderne. Schițe de arh. Constantin Joja⁶.



Compoziția arhitecturii tradiționale
 bucureștene este închisă cu cea
 deschisă sau cu geamăle care
 se poate să nu contureze
 o unitate vizuală, chiar dacă
 fiind ea, și este fătă de
 arhitecturii hașonabile, nuse
 ni bine construite în felul în care
 tablă de joc se află la noi



Fig. 4-5. Arhitectură bucureșteană cu pridvor. Schițe de arh. Constantin Joja⁷

⁶ În corespondența arh. Adrian Mahu cu arh. Constantin Joja, arhiva personală a arh. Adrian Mahu.

⁷ Idem.

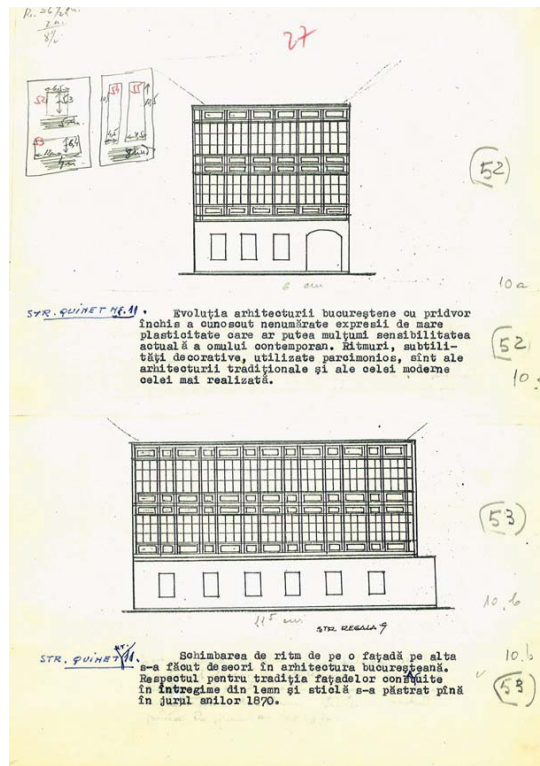


Fig. 6. Arhitectură bucureșteană cu pridvor. Schițe de arh. Constantin Joja⁸

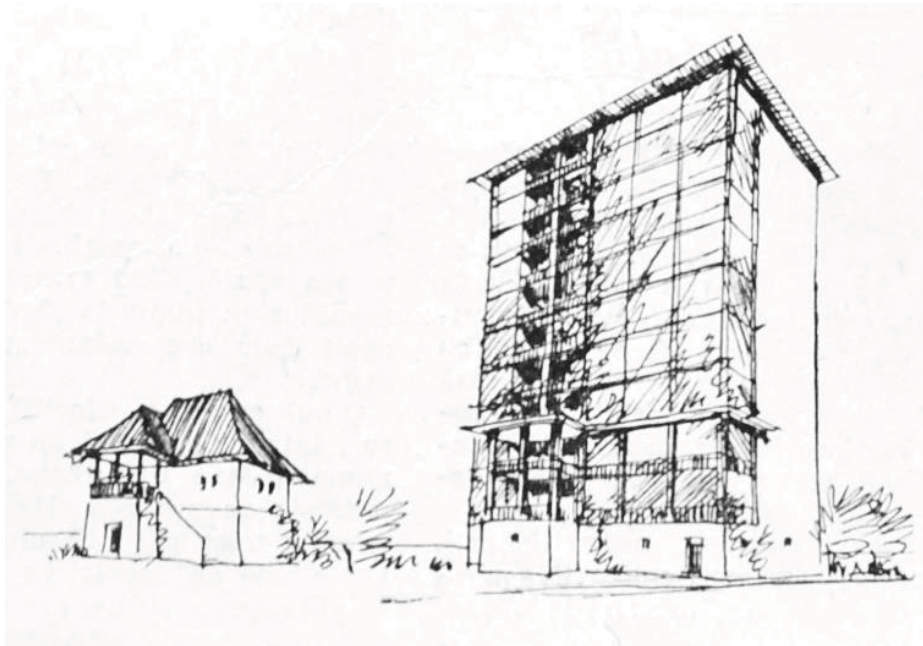


Fig. 7. Urbanizarea casei țărănești (desen de arh. Adrian Gheorghiu)

⁸ Idem.

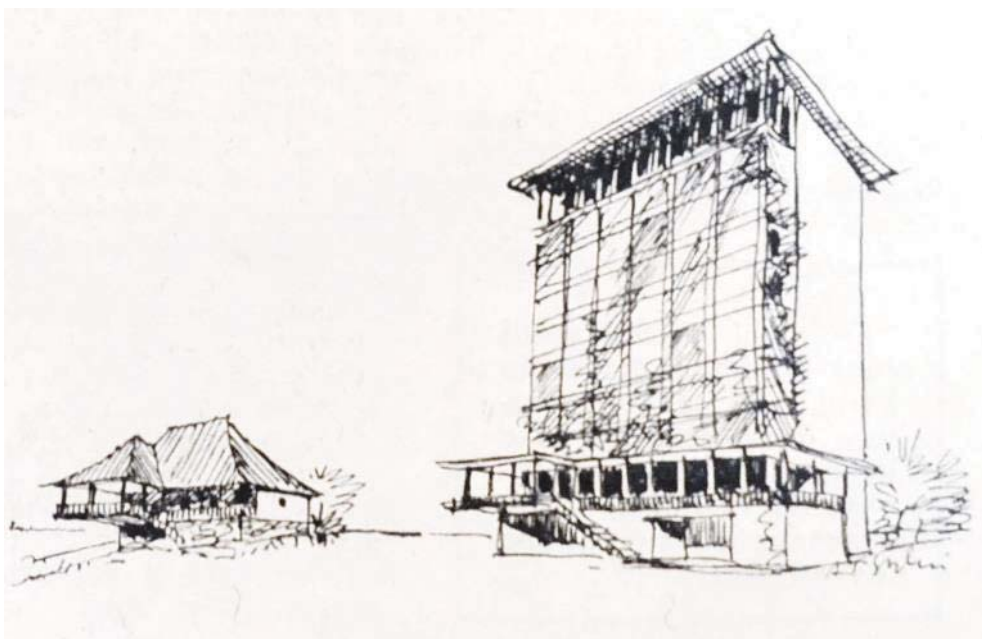


Fig. 8. Urbanizarea casei țărănești (desen de arh. Adrian Gheorghiu)

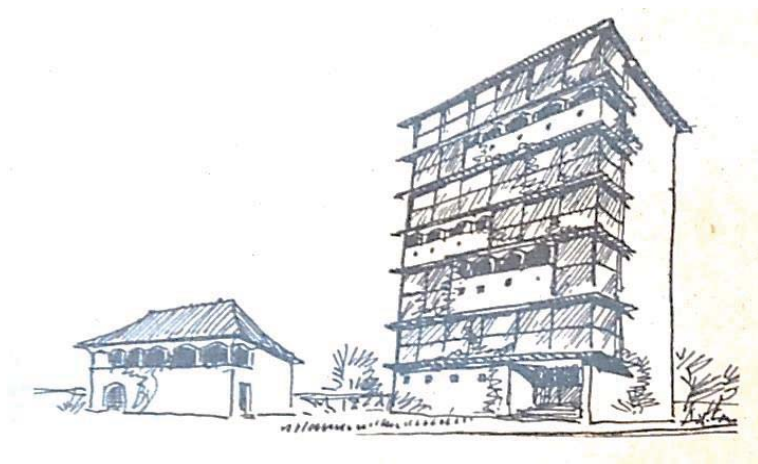


Fig. 9. Urbanizarea casei țărănești (desen de arh. Adrian Gheorghiu)



Fig. 9. Ansamblu de locuințe (desen de arh. Adrian Gheorghiu)



Fig. 10. Casa din Chiojdu-Buzău⁹ (sec. XIX), desen de arh. Constant Dâmboianu



Fig. 11. Multiplicarea registrului median cu sala, stâlpii, arcaturile și decorurile.

⁹ Casa părinților istoricului Constantin. C. Giurescu, transferată în Muzeul Viticulturii și Pomiculturii-Golești.

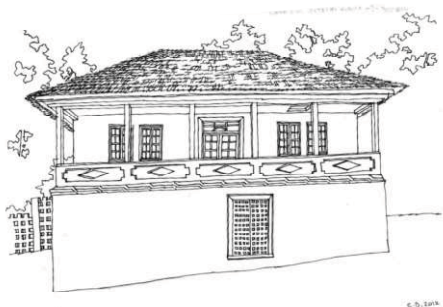


Fig. 12 Casă din Davidești-Argeș (sec. XIX),

desen de arh. Constant Dâmboianu
mușcelene

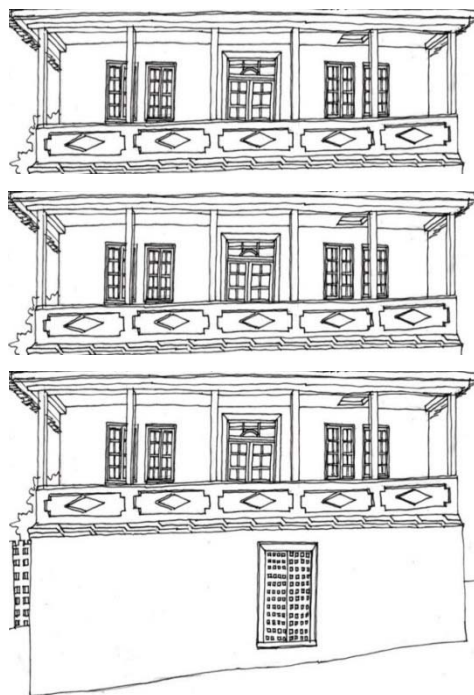


Fig. 13. Dezvoltarea pe înălțime a casei

Atragerea tinerilor arhitecți către modele tradiționale de locuințe și încurajarea lor pentru a dezvolta locuințe moderne după tiparele celor rurale constituie o modalitate de perpetuare a arhitecturii populare.

În anul 2015, o echipă de tineri studenți, de la Universitatea de Arhitectură și Urbanism „Ion Mincu”- București, a ales Muzeul Golești pentru a-și efectua orele de practică. După vizita în muzeu, în care le-am prezentat arhitectura populară românească, studenții au întrebat *ce gospodării aleg* pentru a fi desenate, măsurate, pentru întocmirea de planuri, relevee, secțiuni etc. Le-am spus *să-și aleagă singuri*. Oarecum încurcați de răspunsul primit, au început să se orienteze la câte o gospodărie care le-a plăcut în mod special. Din cele nouă gospodării alese: patru au fost din Argeș și Mușcel, trei din Dolj, Gorj, Olt, una din Buzău și una din Mehedinți. Așadar, le-a plăcut arhitectura populară muntenească și oltenească!

Rămâne de văzut, peste ani, dacă își vor dedica studiu arhitecturii populare și dacă vor încerca să o folosească, ca matrice, în proiectarea de locuințe moderne.

A acțiunile de documentare a arhitecturii tradiționale sunt importante pentru identitatea locală a satelor, acum când vechile structuri de lemn sunt pe cale de dispariție. Toate satele ar trebui să dețină o arhivă cu tipologiile specifice ale

gospodăriilor lor, iar acestea ar putea fi expuse în micile muzee locale pe care câteva comune le au sau le-ar putea constitui ca expoziții interesante în marile muzee. Facultățile de profil le-ar putea prelua, ca teme de dezbatere, în cadrul cursurilor de arhitectură.

În acest fel, chiar dacă demersul de salvare a caselor tradiționale nu are succes, posteritatea va avea mărturii asupra identității diferitelor regiuni ale țării.

Totuși, trebuie precizat că autoritățile locale sunt datoare să ia măsuri de conservare a ceea ce a mai rămas din arhitectura tradițională, prin interzicerea înstrăinării și demolării construcțiilor din lemn, componente ale gospodăriilor tradiționale. Acestea trebuie să fie păstrate și reabilitate, astfel încât să facă parte în continuare din peisajul construit. În plus, pentru construcțiile noi, autoritățile locale trebuie să impună reguli urbanistice specifice fiecărei localități - reguli pe care să le urmărească, atât în faza de autorizare a proiectelor, cât și în faza de execuție și recepție a noilor clădiri.

Pentru a nu se pierde cu totul în anonimat din cauza lipsei identității locale, satul are nevoie de autoritatea celor care îl conduc, de rigoarea aplicării legislației în construcții și de viziunea lor înțeleaptă în ceea ce privește moștenirea pe care o lasă urmașilor.

Totodată, ar trebui ca valorile culturii românești, atât cele materiale, cât și cele imateriale, să fie cunoscute lumii, printr-un sistem modern și deschis, prin colaborări cu instituții de cultură din afara granițelor țării¹⁰.

¹⁰ Acad. Sabina Ispas, *Cultură orală și informație transculturală*, Editura Academiei Române, București, 2003, p. 79.



Fig. 14-19. Casa din Jugur Mușcel, relevee și secțiuni¹¹.

¹¹ Autori, studenții arhitecți: Diana Valentina Bogdan, Radu Viorel Boștină, Laura Maria Covaci, Vlad Ștefan Costea, Teodor Cristian Dascălu, Mihai Moga-Paler, Vlad Răzvan Nicolescu, Lorin Smărăndoiu, Georgiana Adriana Strîmbu.

