

# Cercetări de suprafață pe Valea Amaradiei, între Logrești și Hurezani, jud. Gorj

*Tiberiu Vasilescu, Cătălin-Petre Constantin, Vlad Șt. Cărăbișu<sup>1</sup>*

**Cuvinte-cheie:** Cercetări de suprafață, epoca bronzului, cultura Verbicioara, epoca medievală.

**Keywords:** field research, Bronze Age, Verbicioara culture, Medieval Age

**Rezumat:** Autorii prezintă rezultatele cercetărilor de suprafață realizate pe un segment de aproximativ 12 km lungime din cursul mijlociu al râului Amaradia, între localitățile Logrești și Hurezani. Obiectivul a fost acela de a completa spațiul alb din punct de vedere documentar dintre siturile preistorice de la Seaca - *Capul Dealului* și Hurezani - *La biserică*. În urma cercetărilor au fost identificate 8 situri care, pe baza materialelor descoperite, pot fi atribuite epocii bronzului, cultura Verbicioara (3), perioadei post-romane (1) și perioadei medievale (4). Prezența numeroaselor situri de epoca bronzului ar putea fi pusă în legătură cu exploatarea zăcămintelor de cărbune existente la suprafață în vederea desfășurării unor activități metalurgice.

**Summary:** The authors present the results of the field survey carried out on a segment of approximately 12 km in length from the middle course of the Amaradia river, between Logrești and Hurezani. The aim was to expand the archeological information between the prehistoric sites from Seaca - *Capul Dealului* and Hurezani - *La biserică*. Following the survey, 8 sites were identified which, based on the discovered materials, can be attributed to the Bronze Age - Verbicioara culture (3), the post-Roman period (1) and the medieval age (4). The presence of numerous Bronze Age sites could be linked to the exploitation of existing coal deposits on the surface in order to carry out metallurgical activities.

Zona avută în vedere pentru cercetările de suprafață face parte din cursul mijlociu al Amaradiei integrat în partea de est al Podișului Oltețului, unitate geografică subdivizionară a Podișului Getic<sup>2</sup>, cu o altitudine ce descrește de la nord către sud. Reprezintă cea mai mare unitate piemontală, situată între râurile Jiu și Olt<sup>3</sup>. Relieful este unul de altitudine mijlocie cu sensibile variații de teren, dominat de bazinele râurilor Amaradia și Olteț. Zona aleasă pentru cercetare reprezintă o subdiviziune al acestui piemont, denumită Dealurile Amaradiei, cu altitudini cuprinse între 230 și 450 m.

---

<sup>1</sup> Institutul de Arheologie „Vasile Pârvan”, București

<sup>2</sup> Posea 2005, p.162.

<sup>3</sup> Ielenicz, Pătru 2005 p. 235.

Fragmentată de afluenții de pe malul drept al Amaradiei, între pâraul Valea Negrenilor și pâraul Valea Răchitei, spațiul de lucru se caracterizează prin contrastele de altitudine dintre zonele de terase și zonele de culminație aflate în imediata vecinătate a acestora. Sistemul hidrografic actual, deși nu foarte virulent, a creat dealuri prelungi, cu altitudini joase înconjurate de văi înguste propice locuirii umane.

În această areal, până în urmă cu câțiva ani, erau foarte puține informații legate de posibile locuiri umane pre-moderne, toate provenind din descoperiri întâmplătoare. Astfel erau menționate descoperirea unor monede de epocă romană pe raza satelor Hurezani<sup>4</sup> și Negreni<sup>5</sup>, a unor piese litice din epoca neolitică și a unor lănci de fier la Hurezani<sup>6</sup>. Mult mai cunoscute sunt cele trei forme de turnat celturi de tip transilvănean descoperite pe raza comunei Logrești care au făcut subiectul a numeroase studii<sup>7</sup>.

Recent au devenit cunoscute în această zonă două situri cu un potențial arheologic foarte bogat. Primul dintre ele este situl de la Logrești-Măru – *Capul Dealului*, com. Logrești (săpături 2009, 2017-2020)<sup>8</sup>. Cercetările arheologice întreprinse au dus la identificarea de resturi de locuire aparținând epocii bronzului (culturile Glina și Verbicioara) și primei epoci a fierului (cultura Ferigile). Al doilea sit a fost identificat în 2018, la Hurezani – *La biserică*, consecință a desfășurării proiectului BRUA de instalare a unei conducte de gaz ce traversa și județul Gorj, când au fost efectuate cercetări de suprafață și de diagnostic preventiv ce au condus la identificarea acestei stațiuni. Ulterior, în primăvara anului 2019, a fost cercetat parțial în regim de cercetare preventivă și s-a dovedit a fi una dintre cele mai importante stațiuni de epoca bronzului din județul Gorj, cu descoperiri aparținând culturii Verbicioara dar unde au mai fost identificate urme de locuire și din alte epoci (Hallstatt, Latene, epocă medievală)<sup>9</sup>.

Distanța între cele două situri menționate mai sus este de aproximativ 13 km în linie dreaptă, legătura dintre ele făcându-se pe valea râului Amaradia și pe cea a afluentului acesteia, Seaca. Până în anul 2021 nu erau cunoscute alte urme de locuiri umane preistorice sau din alte epoci în zona dintre Logrești și Hurezani, fapt ce a și determinat efectuarea acestor cercetări de suprafață ce au avut ca obiectiv sporirea informațiilor despre habitatul preistoric dar și din alte perioade. A fost vizată preponderent zona de dealuri joase și terase de pe malul drept al Amaradiei, între

---

<sup>4</sup> Marinoiu 2004, p.221.

<sup>5</sup> Rădoescu, Hortopan 2019, p119, nr. cat. 90.1.

<sup>6</sup> Rădoescu, Hortopan 2019, p. 106, nr. cat. 75.

<sup>7</sup> Nestor 1933, p. 140, Berciu 1939, p. 138, Petrescu-Dîmbovița 1977, p. 79, Dietrich 2011, p. 84.

<sup>8</sup> Calotoiu 2009, 69-89; Calotoiu 2012, 17-45; Băjenaru *et al.* 2018.

<sup>9</sup> Gheorhe, Colțeanu 2020, p. 403-408; Colțeanu *et al.* 2020, p. 81-83; cercetările din 2019 din acest sit au fost

desfășurate concomitent de către două echipe, una din partea Institutului de Arheologie „Vasile Pârvan”, ce investiga

traseul conductei de gaz din proiectul BRUA, și o a doua echipă, condusă de către Gh. Calotoiu din partea Muzeului „Alexandru Ștefulescu” din Gorj, ce efectua o descărcare de sarcină arheologică în imediata apropiere de conducta de gaz BRUA dar în beneficiul OMW. Începând cu 2020 cercetări arheologice sistematice au fost începute de către un colectiv de la Institutul de Arheologie „Vasile Pârvan” condus de Radu Băjenaru

localitățile Hurezani și Târgul Logrești. Cercetările au fost efectuate și pe malul stâng al Amaradiei, între firul apei și terasa mai înaltă a râului, terasă pe care sunt aplatate actualele sate Busuioci, Colțești și Frunza, sate componente ale comunelor Hurezani și Logrești. Limitele cercetării au fost determinate de vegetația forestieră bogată existentă pe dealurile ce mărginesc cursul Amaradiei dar și de diversele culturi agricole (mai ales fânețele sau păioasele) care au restrâns posibilitatea efectuării unor observații mai detaliate, inclusiv cele legate de suprafața estimativă a siturilor respective. La sfârșitul cercetării au fost identificate un număr de 8 situri (Fig. 1) care, după materialul ceramic recoltat, pot fi atribuite mai multor perioade. Pentru fiecare sit descoperit au fost luate coordonate absolute utilizând aplicația Mobile Topographer datele obținute fiind, ulterior, convertite și în sistemul STEREO 70 pentru o înscriere a acestor situri în Repertoriul Arheologic Național.

### **Repertoriul descoperirilor:**

#### **1. Negreni, *Sit 1*, com. Licurici, jud. Gorj**

Lat: 44°49'26.21; Long: 23°39'1.86" (x: 393410.4035; y: 370248.2456, STEREO 70)

Situl este situat pe terasa joasă a pârâului Valea Negrenilor la aproximativ 400 m de confluența acestuia cu râul Amaradia (Fig. 2.1). Materialele arheologice se regăsesc în imediata vecinătate a albiei permanente. Aspectul general este al unei terse continue, cu o ușoară înclinație către albia pârâului, care face legătura cu Dealul Negrenilor, situată la o altitudine maximă de 230 m. Fragmentele ceramice au fost descoperite într-o zonă relativ plană, neaccidentată, nivelată de arăturile succesive. Materialele au fost recoltate de pe o suprafață relativ restrânsă fapt care poate sugera o dimensiune redusă a locuirii.

Fragmentele ceramice identificate aici sunt atât lucrate la roată cât și cu mâna. Dintre cele lucrate la roată se evidențiază o margine de vas cu buza puternic teșită spre exterior, de culoare cenușie, cu pastă fină (Fig.2.3). Un alt fragment de vas are buza lată, ușor rotunjită, gât scurt și umăr puternic arcuit, suprafața exterioară este neagră în timp ce miezul pastei, semifină, nisip cu bob mic, este de culoare cenușie (Fig.2.2). Chiar dacă puțin numeroase, aceste fragmente ceramice permit o încadrare a sitului în secolele IV -V p.Chr<sup>10</sup>.

În afară de aceste fragmente ceramice lucrate la roată mai apar și cioburi lucrate cu mâna, de culoare cărămie, uneori cu pete cenușii, cu pastă cu nisip cu bob mare. După aspect acestea ar putea să fie preistorice, putând fi legate de locuirea de la Negreni sit 2, situat în imediată apropiere.

---

<sup>10</sup> Informații L. Oța și V. V. Zirra cărora le mulțumim și pe această cale.

## 2. Negreni, *Sit 2*, com. Licurici, jud. Gorj

Lat:44°49'33.16; Long: 23°39'15.69" (x: 393717.7556; y 370457.6494, STEREO 70)

Acest sit este situat într-o zonă mai înaltă, la limita sudică a Dealului Negrenilor (pe hărțile vechi de tragere apare ca Dealul Gâlceștilor (Fig.2.1). Altitudinea maximă în zona sitului este de 270 m. Morfologic, culmea are aspectul unui platou alungit, lat de aproximativ 140 m, delimitat la est și la vest de pante abrupte. Cu o înălțime de aproximativ 35-40 m față de nivelul văilor afișează o poziție dominantă, protejat natural pe două laturi.

Materialele arheologice au fost descoperite într-o arătură proaspătă, lată de aproximativ 15 m, care străbate însă toată lățimea platoului. Unitar, pe toată această suprafață au fost descoperite fragmente ceramice și chirpici oferind o imagine clară asupra limitei așezării pe axa est-vest. Extinderea urmelor arheologice către nord sau către sud nu a putut fi confirmată, atât absența arăturilor dar mai ales vegetația spontană de pe cea mai mare parte a platoului făcând imposibilă delimitarea dimensiunilor reale ale sitului.

Au fost recuperate numeroase cioburi care, după pastă se împart în 3 categorii: grosieră, semifină și fină. Ceramică grosieră are în componența pastei, ca degresant, nisip cu bob mare și cu pietricele, ce ies în evidență. Suprafețele exterioare și interioare sunt de culoare galben-cenușie sau cărămizie. Dintre fragmentele tipice din această categorie intră mai multe margini de vas, de mari dimensiuni, decorate cu nervuri cu alveole situate sub buză (Fig. 3.5) sau pe gâtul vasului (Fig. 3.6); funduri de vase (Fig. 3.7-8). Ceramică semifină are în componența pastei nisip cu bobul fin dar încă vizibil în suprafața vasului. Cele mai multe fragmente au suprafețele exterioară și interioară de culoare cărămizie, dar sunt și cazuri în care suprafața interioară este de culoare neagră. Alte fragmente ceramice sunt de culoare neagră atât pe interior cât și pe exterior. Printre acestea se numără un fragment din partea inferioară a unei cești (Fig. 3.1), un fragment de gură de vas cu o proeminență sub buză (Fig.3.4), un fragment ceramic decorat cu incizii (Fig. 3.3) și câteva fragmente de toartă (Fig. 3.2). Au fost identificate și câteva cioburi cu pastă fină, cu suprafața interioară și exterioară de culoare neagră. Ținând cont de caracteristicile de formă și decor, ceramica descoperită în acest sit poate fi atribuită epocii bronzului, cultura Verbicioara.

Locuirea preistorică de la baza Dealului Gâlceștilor este situată într-o poziție dominantă, cu o bună vizibilitate asupra văilor Negrenilor și Amaradiei din apropiere. Trebuie menționat că situl de Hurezani – *La biserică* este situat în raza vizuală, la aproximativ 1200 m, ceea ce poate să pună, pe viitor, problema relației dintre cele două așezări Verbicioara.

### 3. Busuioci, *Sit 1*, com. Hurezani, jud. Gorj

Lat: 44°50'1.57"; Long: 23°39'59.33" (x: 394690.7751; y: 371318.4853, STEREO 70)

Pe trasa inferioară a râului Amaradia, într-o zonă plată, proaspăt arată, relativ restrânsă (Fig. 4.1), au fost descoperite fragmente ceramice de mici dimensiuni. Acestea erau lucrate la roată și aveau o suprafață de culoare cărămizie, unele având o pastă fină în timp ce altele au o pastă lucrată mai neglijent. Printre cioburile mai tipice enumerăm un fund de vas (Fig. 4.2) și o margine de vas, cu toartă sub ea (Fig. 4.5). Neavând alte elemente specifice ceramica poate fi încadrată larg, în secolele XIV-XVII<sup>11</sup>.

### 4. Busuioci, *Sit 2*, com. Hurezani, jud. Gorj

Lat: 44°50'10.67"; Long: 23°40'6.68" (x: 394856.8334; y: 371596.6585, STEREO 70)

Într-o zonă plană, în apropierea cursului Amaradiei (Fig. 4.1), pe o suprafață relativ mare, au fost descoperite câteva fragmente ceramice ce se regăseau sporadic la suprafața solului. Cioburile, dintr-o pasta fină, erau lucrate la roată, cu suprafețele exterioare și interioare de culoare cărămizie. Unele dintre cioburi au un slip negru-verzui pe interior (Fig. 4.4) sau exterior - un fund fund de vas (Fig. 4.6). Dintre cioburi iese în evidență o margine de vas decorat cu câte o bandă albă, pictată pe exterior, chiar sub buză, și pe interior, la aproximativ 0,5 cm sub buză (Fig. 4.3). Ceramica descoperită se datează aproximativ în secolele XV-XVI.

### 5. Gâlcești, *Sit 1*, com. Berlești, jud. Gorj

Lat: 44°50'21.54"; Long: 23°39'57.85" (x: 394668.4961; y: 371935.3452 STEREO 70)

Poate cea mai neobișnuită descoperire din această scurtă campanie se află pe malul drept al pârâului Gâlceasca, afluent al Amaradiei. Materialele arheologice au fost descoperite într-o zonă relativ plană, joasă, la aproximativ 500 m de confluența Gâlcească cu Amaradia. Caracterul special este dat de prezența unor zone circulare de culoare închisă, bine diferențiate în arătura proaspătă de culoare brun-roșcată și care au furnizat materiale arheologice. Au fost delimitate trei astfel de zone situate, pe mici grinduri, într-o zonă aparent inundabilă (Fig. 5.1).

**Zona 1**- aproximativ circulară cu un diametru maxim de 25 m. Situată în capătul unei mici popini într-o zonă de debușeu a doua mici canale naturale (Fig. 5.2), are forma unui mic grind natural alungit, situat la o altitudine maximă de 242

<sup>11</sup> Informație A. Ioniță, la fel ca și pentru celelalte situri cu material medieval. Îi mulțumim și pe această cale pentru sprijinul acordat și pentru bibliografia pusă la dispoziție.

m. Înălțimea față de zona inundabilă, este nesemnificativă (max. 1- 1,5 m) însă poate fi propice condițiilor de locuire umană.

Ceramica identificată în această zonă are caracteristicile tipologice asemănătoare cu cele din situl de la Negreni 2. La fel ca în respectivul sit menționat, ceramica de aici poate fi împărțită în 3 categorii: grosieră, semifină și fină. Și în acest sit ies în evidență în cazul ceramicii grosiere pietricelele care sunt amestecate în pastă împreună cu nisipul cu bob mare, și care lipsesc însă în categoriile ceramicii semifină și fină. Fragmentele ceramice fiind de mici dimensiuni nu au permis reconstituirea unor forme clare. Ca tehnici de decorare avem: incizia sub forma unor benzi realizate cu un instrument cu mai mulți dinți, situată chiar sub buza vasului (Fig.6.2); impresiunea – pe un ciob un șir fin de impresiuni de mici dimensiuni (Fig. 6.5); decor plastic sub forma unor nervuri, uneori cu alveole, situate sub marginea vasului (Fig. 6.1); Chiar dacă sunt puține forme identificabile iar materialul decorat nu este numeros, ceramica poate fi atribuită culturii Verbicioara, fără a o încadra însă într-o anumită etapă.

**Zona 2** – aflată în vecinătatea 90 m primei zone cu material, pe o terasă joasă, se evidențiază destul de clar în arătura proaspătă având un diamteru de aproximativ 23 m (Fig. 5.2). Acest areal este străbătut pe axa est-vest de un drum utilitar.

Din această zonă au fost identificate mai puține fragmente ceramice față de **Zona 1**, acestea fiind mai ales din categoria ceramicii grosiere și semifine. Suprafețele exterioare și interioare ale acestora erau de culoare galben-cenușie sau negru-cenușiu. În această zonă materialul tipic este redus, fiind observate un fragment ceramic decorat cu incizii paralele (Fig. 7.6) și două margini de vas decorate cu o nervură cu mici alveolări (Fig. 7.1-2). Deși sunt puține elemente tipice și ceramica de aici poate fi atribuită culturii Verbicioara.

**Zona 3** – situată la 60 m de **Zona 2**, pe o mică terasă, la baza dealului. Este la randul ei bine diferțiată în arătura proaspătă, de dimensiuni similare cu primele două. Din această zonă au fost culese relativ puține fragmente ceramice. Acestea se împart în două categorii:

1 - ceramică lucrată cu mâna, cu nisip cu bobul mare în pasta vasului și cu suprafața exterioară de culoare cărămizie iar în interior negru-cenușie sau tot cărămizie. Printre cioburi există o margine de vas cu buza ușor teșită și cu creștături pe aceasta (Fig. 7.7), restul fragmentelor ceramice fiind atipice (Fig. 7.8-10). Aspectul acestora este însă similar cu cele din Zona 1 și Zona 2, fapt ce ne determină să presupunem o datare în aceeași perioadă, epoca bronzului, cultura Verbicioara.

2 – o a doua categorie de ceramică o constituie cea lucrată la roată. Printre fragmentele ceramice se numără și un fragment de fund de vas, cu suprafața interioară și exterioară cărămizie, având miezul negru cenușiu (Fig. 7.12); o toartă cu margine de vas, pe toartă sunt 5 linii pictate, roșii (Fig. 7.11). Această ceramică are

bune analogii la Coconi<sup>12</sup> și se datează în ultimul sfert de secol XIV – începutul secolului XV.

Cele trei zone descrise mai sus, posibil contemporane după specificul materialelor descoperite (avem în vedere materialul preistoric), ar trebui considerate ca amenajări distincte ce fac parte dintr-un ansamblu comun. La o primă vedere par a fi locuiri din categoria „cenușarelor”, frecvente în epoca bronzului târziu în cadrul culturii Noua în estul și sud-estul României dar și în Transilvania,. Pentru arealul culturii Verbicioara sunt înregistrate astfel de descoperiri, printre altele la Orodul, Gubaucea (jud. Dolj), Slatina (jud. Olt)<sup>13</sup>, Govodarva și Orevița Mare (jud. Mehedinți)<sup>14</sup>. În cazul confirmării prin săpături arheologice a ipotezei că locuirile de aici sunt de tip cenușare, acestea ar fi cele mai nordice astfel de descoperiri din cadrul culturii Verbicioara.

În ce privește ceramica lucrată la roată, aceasta oferă indicii despre ocuparea spațiului pe acest segment al Amaradiei în perioada medievală, etapă cronologică din care au mai fost identificate așezări în cadrul acestor cercetări de suprafață.

## **6. Frunza, *Sit 1*, com Logrești, jud. Gorj**

Lat: 44°51'5.67"; Long: 23°40'44.85" (x: 396068.8365; y: 373651.2111, STEREO 70)

În apropiere de localitatea Frunza, pe malul drept al Amaradiei, la baza dealului Scărăzii, într-o zonă cu înclinație moderată au fost găsite mai multe fragmente ceramice (Fig. 8.1). Acestea au fost descoperite la limita dintre arătură și zona împădurită, motiv pentru nu se pot face aprecieri asupra limitelor de distribuție a materialelor. Raportat la cursul râului Amaradia descoperirile de aici se află limita dintre prima tersă neindundabilă și baza dealului din apropiere, situat la o distanță mai mare de 600 m față de albia râului.

Fragmentele ceramice descoperite în acest loc erau lucrate la roată și aveau culoarea cărămidie, unele cioburi având urme de pictură. Dintre acestea ies în evidență un picior de cupă (?) decorat cu un șir de împunsături unghiulare (Fig. 8.4), două funduri de vas (Fig. 8.5-6), un fragment de vas decorat cu o linie vălurită incizată încadrată de benzi de linii incizate, cu urme de pictură (Fig. 8.3), un fragment decorat cu bandă de incizii paralele (Fig. 8.2). În aceeași zonă au fost observate și mai multe fragmente de chirpici. Materialul ceramic se încadrează în secolele XV-XVI.

---

<sup>12</sup> Constatinescu 1972, p. 111, 114-116, fig. 53/1, Pl. XVII/3, XXXIII/1.

<sup>13</sup> Berciu 1961, p.128, p. 151.

<sup>14</sup> Crăciunescu 2004, p. 66-67.

## 7. Logrești, *Sit 1*, com. Logrești, jud. Gorj

Lat: 44°52'22.40"; Long: 23°41'35.40" (x: 396871.1452; y: 375630.2104, STEREO 70)

Logrești *Sit 1* este situat în apropierea drumului actual ce merge către mănăstirea Logrești, pe malul drept al pârâului ce străbate Valea lui Mihai, într-o zonă de terasă înaltă situată la aproximativ 500 m de confluența pârâului cu râul Amaradia (Fig. 9.1-2). Aici au fost descoperite numeroase fragmente ceramice pe o suprafață ce însumează aproape 1,7 ha. Deși numeroase, toate cioburile recuperate sunt atipice (Fig. 9.3) astfel că o posibilă atribuire cronologică poate fi făcută doar pe baza aspectului și pastei. Pasta din care sunt realizate prezintă asemănări majore cu ceramica de la Gâlcești *Sit 1* sau de la Negreni *Sit 2*: semigrosieră, cu nisip cu bobul mare. Suprafețele exterioare și interioare sunt preponderent de culoare cărămidie, mai rar negre, uneori fiind netezite, în special pe suprafața interioară. Lipsind alte elemente de încadrare putem doar presupune că și această așezare ar putea aparține, după aspectul ceramicii, culturii Verbicioara.

## 8. Logrești sit 2, com. Logrești, jud. Gorj

Lat: 44°52'44.35"; Long: 23°42'4.14" (x: 397512.8008; y: 376297.4209, STEREO 70)

În imediata apropiere de albia râului Amaradia, la confluența cu pârâul Răchita, într-o zonă plană ușor înălțată (Fig. 10.1) au fost descoperite câteva fragmente ceramice. Situl este situat pe prima terasă a râului, delimitat din două părți de pantele ușor înălțate ale acesteia iar pe o a treia parte de un drum tehnic actual.

Din acest sit au fost recoltate relativ puține fragmente ceramice, toate fiind lucrate la roată. Suprafața exterioară a cioburilor este fie cărămidie (Fig. 10.4,7-10), majoritar, fie cenușie (Fig. 10.5-6), pe interior fiind cărămidie. Pasta cioburilor este amestecată cu multă mica. Dintre cioburile care pot sugera o încadrare cronologică se remarcă 2 margini de vas cu așa numit „guler sub buză”, specifice secolelor XII - XIV<sup>15</sup> (Fig. 10.2-3).

Cercetările perieghetice din primavara anului 2021 au identificat mai multe situri amplasate, în cea mai mare parte, în zonele de terasă de pe malul drept ale râului Amaradia. La finalul acestei scurte cercetari de teren peisajul arheologic în toată zona de investigație a fost modificat. Cele 8 situri identificate în această zonă sugerează o folosire mult mai intensă a spațiului în epoca bronzului și în perioada medievală. Descoperirile atribuite epocii bronzului sunt situate în apropierea de confluența râului Amaradia cu afluenții ei de pe partea dreaptă. Ele sugerează o

<sup>15</sup> Kaltenberg 1997, p. 62, Kat Nr. 53-72, Taf. 9-11. Pentru spațiul Austriei aceste tipuri sunt datate în secolele XII-XIII dar în această zonă sunt mult mai frecvente în secolele XIII-XIV (informații Adrian Ioniță).



ocupare intensă a zonei, având, între descoperirile de la Logrești-Măru – *Capul Dealului* și Hurezani – *La biserică*, câte un sit atribuibil culturii Verbicioara la aproape fiecare 2,5 km. Informațiile obținute în urma acestor cercetări de suprafață nu permit însă o atribuire cronologică certă, pentru a putea vorbi de o ocupare contemporană a acestui spațiu sau în momente diferite. De asemenea, fără noi cercetări de suprafață în zonele înconjurătoare (la sud și nord de situl de la Hurezani – *La biserică*) nu avem cum să știm în ce măsură o astfel de densitate este o caracteristică normală pentru zona respectivă sau este determinată de factori specifici.

În acest sens trebuie menționat că în această zonă apar la suprafață, mai ales în albia afluenților Amaradiei, zăcăminte de cărbune (lignit). Este foarte posibil ca această ocupare densă a spațiului acesta să aibă legătură și cu o exploatare a acestor zăcăminte. Un argument în favoarea acestei ipoteze este situația întâlnită la Seaca - *Capul Dealului* unde au fost identificate atât forme de turnare cât și fragmente ceramice ce ar putea proveni de la creuzete<sup>16</sup>. La câțiva zeci de metri de sit, în albia pârâului Seaca, astfel de zăcăminte de cărbune sunt vizibile și în ziua de astăzi astfel că poate fi presupusă o utilizarea acestor resurse în vederea desfășurării de activități metalurgice.

În cazul stațiunii de la Negreni *Sit 1* se poate discuta și de o poziție strategică, de control, cu o vedere largă către Valea Amaradiei și Valea Negrenilor. În același timp pune și problema relației cu așezarea de la Hurezani – *La biserică*, sit care, prin prisma coloanei stratigrafice, atestă o locuire îndelungată. Un ultim element inedit îl reprezintă identificarea unor posibile „cenușare” la Gâlcești *Sit 1*, tip de așezare extrem de rară în cultura Verbicioara.

Cele 4 situri de perioadă medievală, chiar dacă nu sunt extrem de bogate prin numărul de cioburi identificate în teren, sugerează și ele o locuire intensă în cursul secolelor XI-XVII în această zonă de pe Valea Amaradiei.

Calitatea documentației a depins însă de morfologia zonelor de investigație și de diversitatea vegetației actuale. Nu peste tot s-au putut face investigații coerente datorită prezenței vegetației spontane sau forestiere, abundentă în foarte multe zone. Deasemenea, pentru o mai bună documentare a datelor arheologice în siturile deja descoperite, cercetarile perieghetice ar trebui reluate prin metode de investigare sistematizate<sup>17</sup>, fapt care ar putea ajuta la distribuirea spațială a descoperirilor.

---

<sup>16</sup> Băjenaru, Hortopan 2021, p. 15.

<sup>17</sup> Perigheza modernă însumează un cumul de practici și metode utile mai ales, în zonele cu material arheologic abundent pemițând o mai bună evaluare cantitativă și statistică a materialului recoltat (D. Bailey *et al.* 2000, S. Krebs 1998).

## Literatură

- Bailey *et al.* 2000 - D. W. Bailey, R. Andreescu, L. Thissen, A. Howard, M. Macklin, C. Haită, S. Mills, *Landscape archaeology of neolithic Southcentral Romania: aims, methods and preliminary results of the Southern Romania Archeological Project*, Studii și Cercetări de Istorie Veche și Arheologie 51, 3-4, 2000, p. 131-151.
- Băjenaru *et al.* 2018 – R. Băjenaru, V. Cărăbiși, A. Ciornei, C. Constantin, D. Hortopan, I. Tuțulescu, T. Vasilescu, *Seaca – Logrești, Capul Dealului, campania 2017*, Cronică Cercetărilor Arheologice 2018, publicat 2019 (<http://cronica.cimec.ro/detaliiu.asp?k=6055&d=Seaca-Logre-ti-Gorj-Capul-Dealului-Seaca-2017>).
- Băjenaru, Hortopan 2021 – R. Băjenaru, D. Hortopan, *Topoare plate de metal din epoca timpurie a bronzului descoperite recent în Oltenia și câteva observații cu privire la metalurgia cuprului în bazinul vestic al Dunării de Jos*, Litua 23, 2021, p. 5-28
- Berciu 1939 - D. Berciu, *Arheologia preistorică a Olteniei*, Craiova, 1939.
- Berciu 1961 – D. Berciu *Die Verbicioara Kultur. Vorbericht über eine neue, in Rumänien entdeckte bronzzeitliche Kultur*, Dacia N.S., 5, p. 123-161
- Constantinescu 1972 - N. Constantinescu, *Coconi, un sat din Cîmpia Română în epoca lui Mircea cel Bătrîn: studiu arheologic și istoric*, Editura Academiei Republicii Socialiste România, București, 1972.
- Calotoiu 2009 - Gh. Calotoiu, *Descoperiri arheologice din epoca bronzului în Gorj*, Litua 12, 2009, p. 69-89.
- Calotoiu 2012 - Gh. Calotoiu, *Cercetări arheologice recente specifice culturii Glina în bazinul mijlociu al Oltului*, Litua 14, 2012, p. 17-45.
- Colțeanu *et al.* 2020 - P. Colțeanu, V. Marinoiu, D. Prisecaru, A. Heroiu, S. Drob, O. Gheorghe, A. Drob, L. Gheorghiu, *Cercetari arheologice preventive din zona Hurezani - Căpreni, județul Gorj, desfășurate în anul 2018*, Litua XXII, 2020, p. 133-161.
- Crăciunescu 2004 - G. Crăciunescu, *Cultura Verbicioara în jumătatea vestică a Olteniei*, Bibliotheca Thracologica, 41, Craiova, 2004.
- Dietrich 2011 - O. Dietrich, *Zentralisierte Produktionsstrukturen? Überlegungen zur räumlichen Beziehung von bronzzeitlichen Gussformen und Fertigprodukten in Südosteuropa am Beispiel der rumänischen Tüllenbeile*, Marisia, 31, 2011, p. 77-91
- Gheorghe, Colțeanu 2020 - O. Gheorghe, P. Colțeanu, *Analiza unui lot de materiale destinate torsului și țesutului, aparținând epocii bronzului, descoperit*

- la Hurezani, com. Hurezani, jud Gorj, Cercetari Arheologice, 27, 2020, 403-420.*
- Ielenicz, Pătru 2005 - M. Ielenicz, I. G. Pătru, *Geografia fizică a României* vol. I, Ed. Universitară, București, 2005.
- Kaltenberg 1997 - A. Kaltenberg, *Das Fundmaterial des Burgstalles Ober-Glasenstein in St. Thomas am Blasenstein, Bez. Perg, OÖ, Jahrbuch des Oberösterreichischen Musealvereines*, 142,1 (1997), p. 53-127.
- Krebs 1998 - S. Krebs, *Intensive survey in the vicinity of late roman Ulmetum*, Studii și Cercetări de Istorie Veche și Arheologie 49, 1, 1998, p. 97-125.
- Nestor 1933 – I. Nestor, *Der Stand der Vorgeschichtsforschung in Rumänien*, Bericht der Römisch-Germanischen Kommission, 1932 (1933)
- Petrescu-Dâmbovița 1977 - M. Petrescu-Dâmbovița, *Depozitele de bronzuri din România*, Editura Academiei Republicii Socialiste România, București, 1977
- Posea 2005 - G. Posea, *Geografia fizică a României*. Ediția a II-a, vol I, Ed. Fundației România de Măine, București, 2006.
- Rădoescu, Hortopan 2019 - C. L. Rădoescu, D. Hortopan, *Repertoriul arheologic al județului Gorj*, Editura Istros a Muzeului Brăilei ”Carol I”, Brăila, 2019

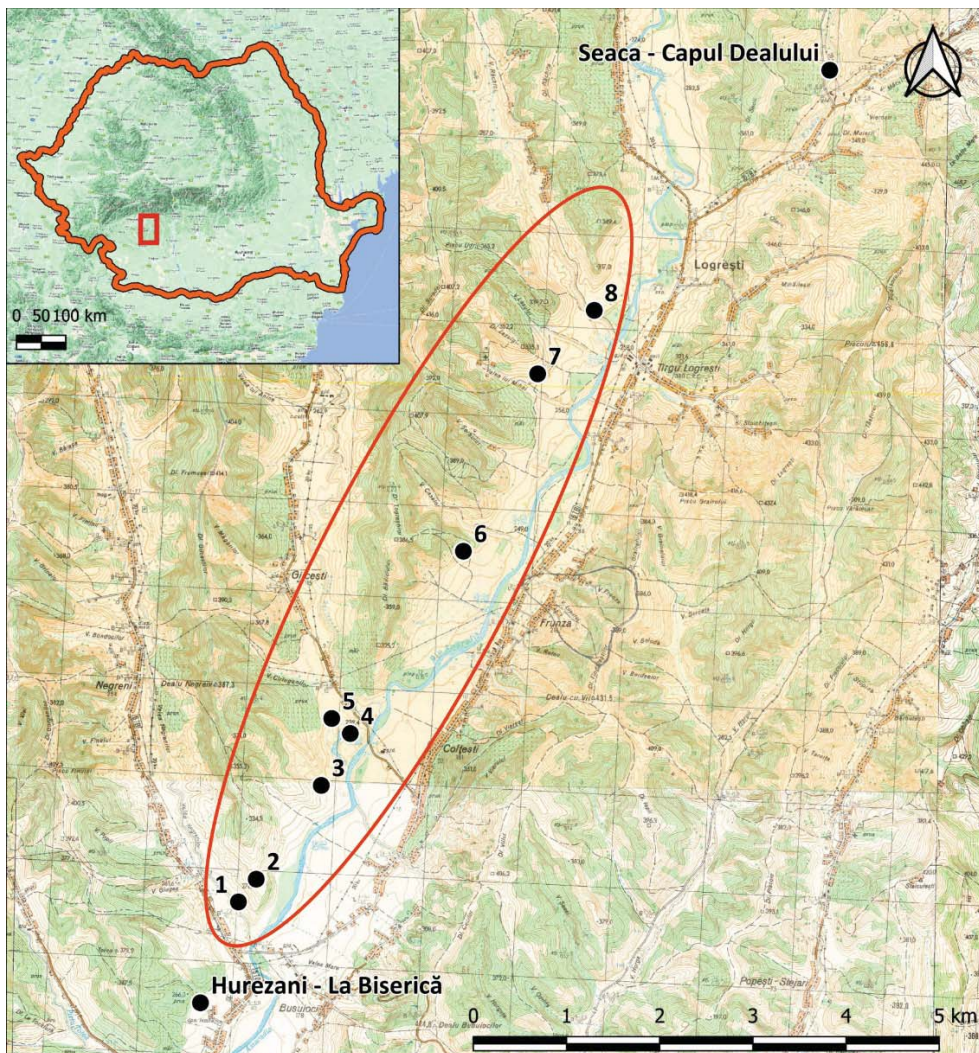


Fig. 1 - Zona de cercetare și lista siturilor descoperite / research area and the list of discovered sites: 1 - Negrești *Sit 1*, 2 - Negrești *Sit 2*, 3 - Busuioci *Sit 1*, 4 - Busuioci *Sit 2*, 5 - Gâlcești *Sit 1*, 6 - Frunza *Sit 1*, 7 - Logrești *Sit 1*, 8 - Logrești *Sit 2*.



1



Fig. 2. 1 - Localizarea siturilor Negrești *Sit 1* (1) și Negrești *Sit 2* (2) / site location of Negrești *Sit 1* (1) and Negrești *Sit 2* (2); 2-3 - Negrești *Sit 1*, fragmente ceramice / ceramic fragments.

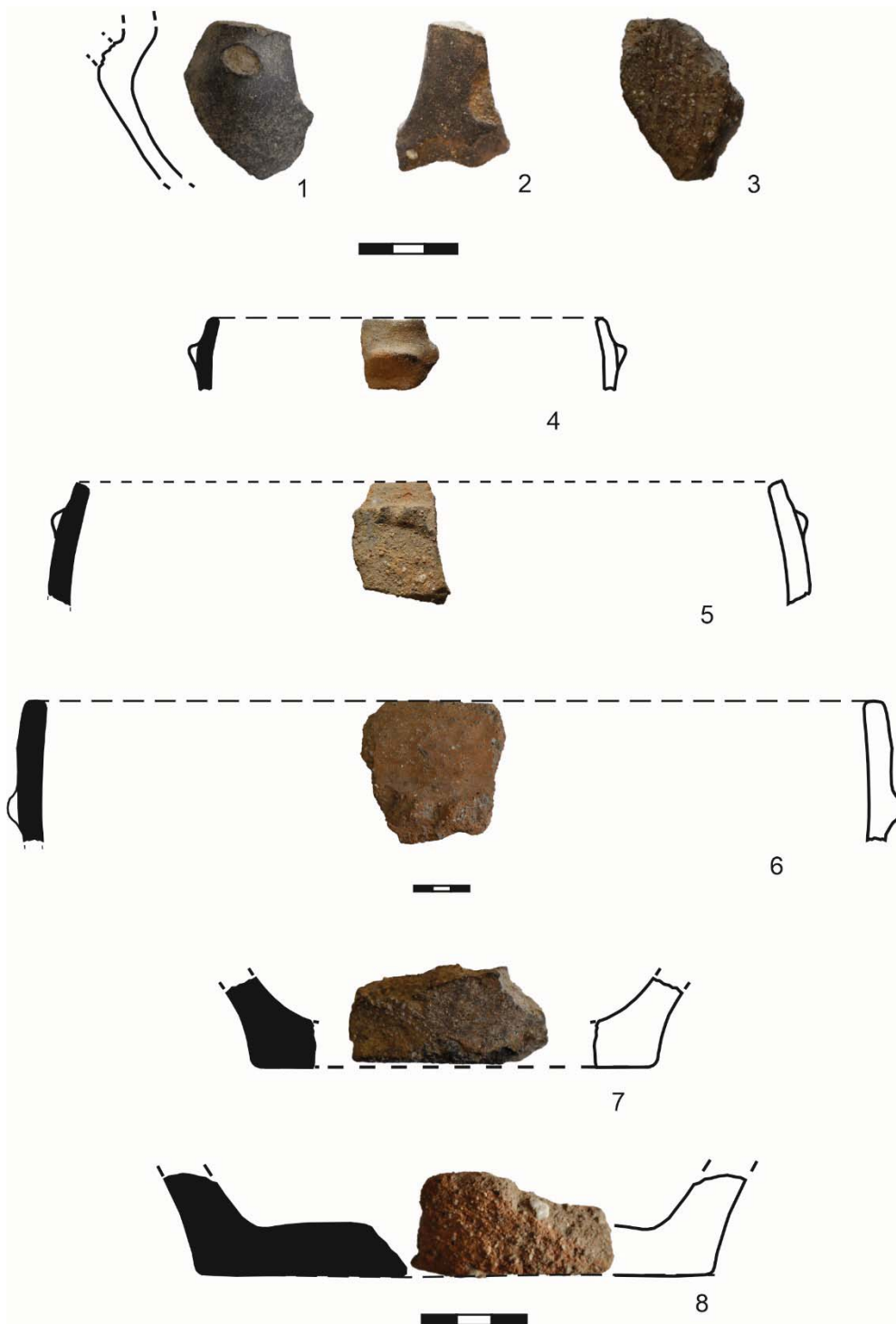
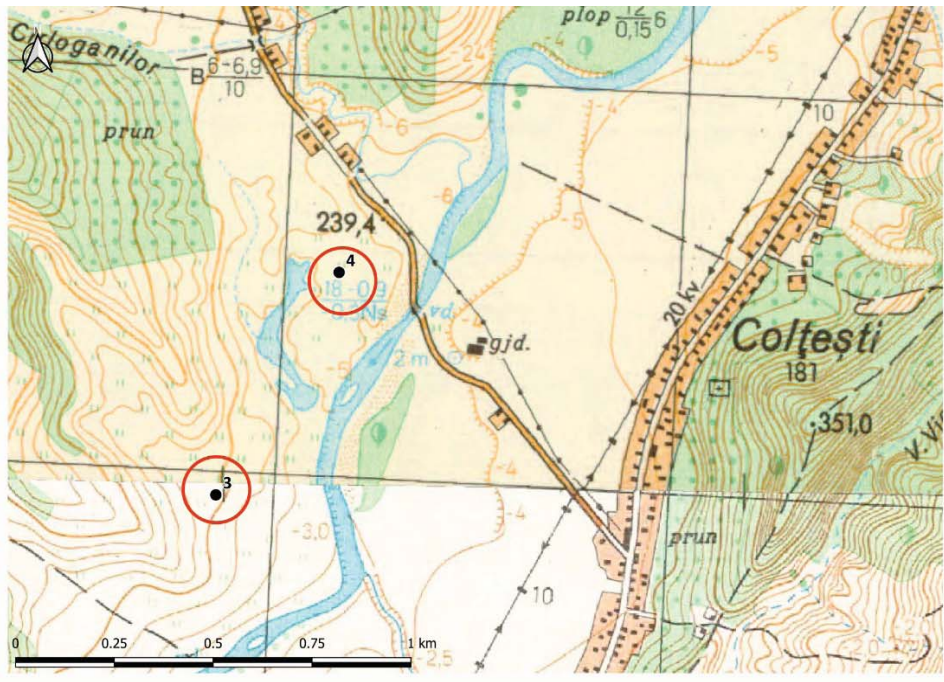


Fig. 3. Negrești *Sit* 2, fragmente ceramice / ceramic fragments.



1

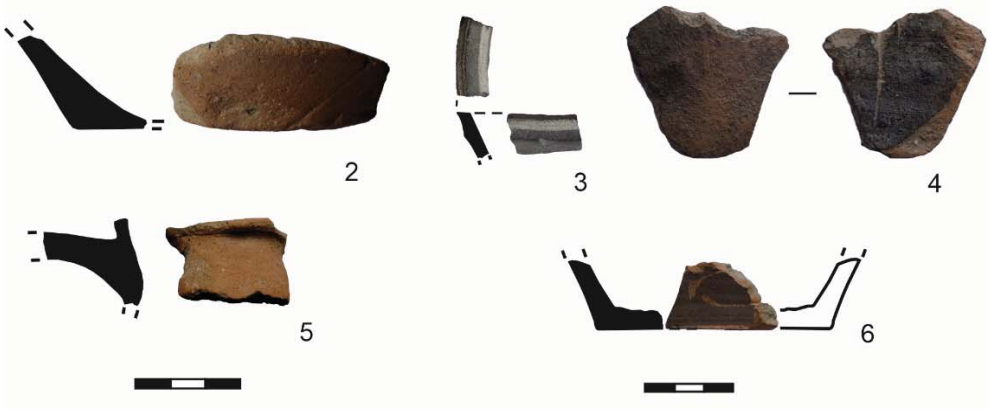


Fig. 4. 1 - Localizarea siturilor Busuioci *Sit 1* (3) și Busuioci *Sit 2* (4) / site location of Busuioci *Sit 1* (3) and Busuioci *Sit 2* (4); 2, 5 - Busuioci *Sit 1*, fragmente ceramice / ceramic fragments; 3, 4, 6 - Busuioci *Sit 2*, fragmente ceramice / ceramic fragments

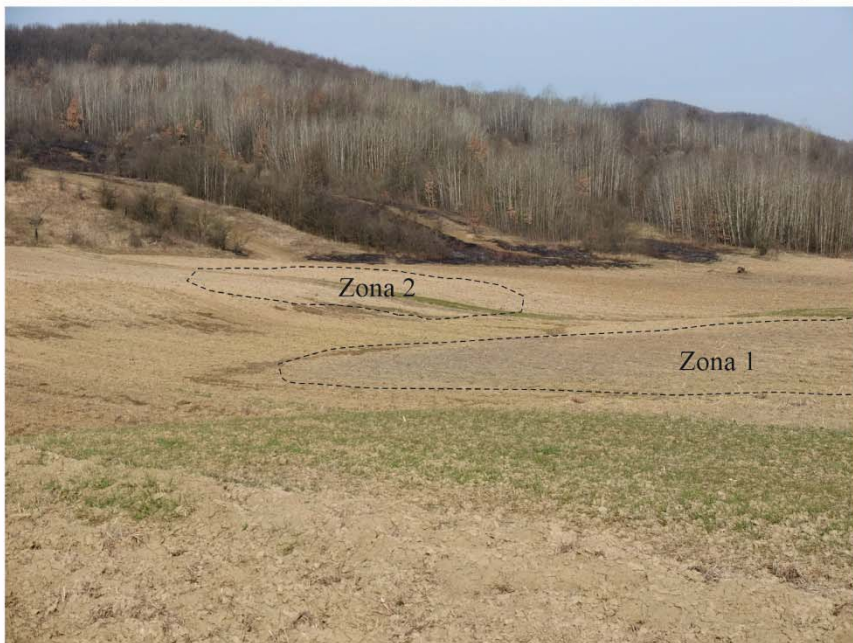


Fig. 5. 1 - Gâlcești *Sit 1* și zonele cu material arheologic / Gâlcești *Site 1* and areas with archaeological finds; 2. Gâlcești *Sit 1*, Zona 1 și Zona 2, foto / Gâlcești *Sit 1*, Area 1 and Area 2, photo.



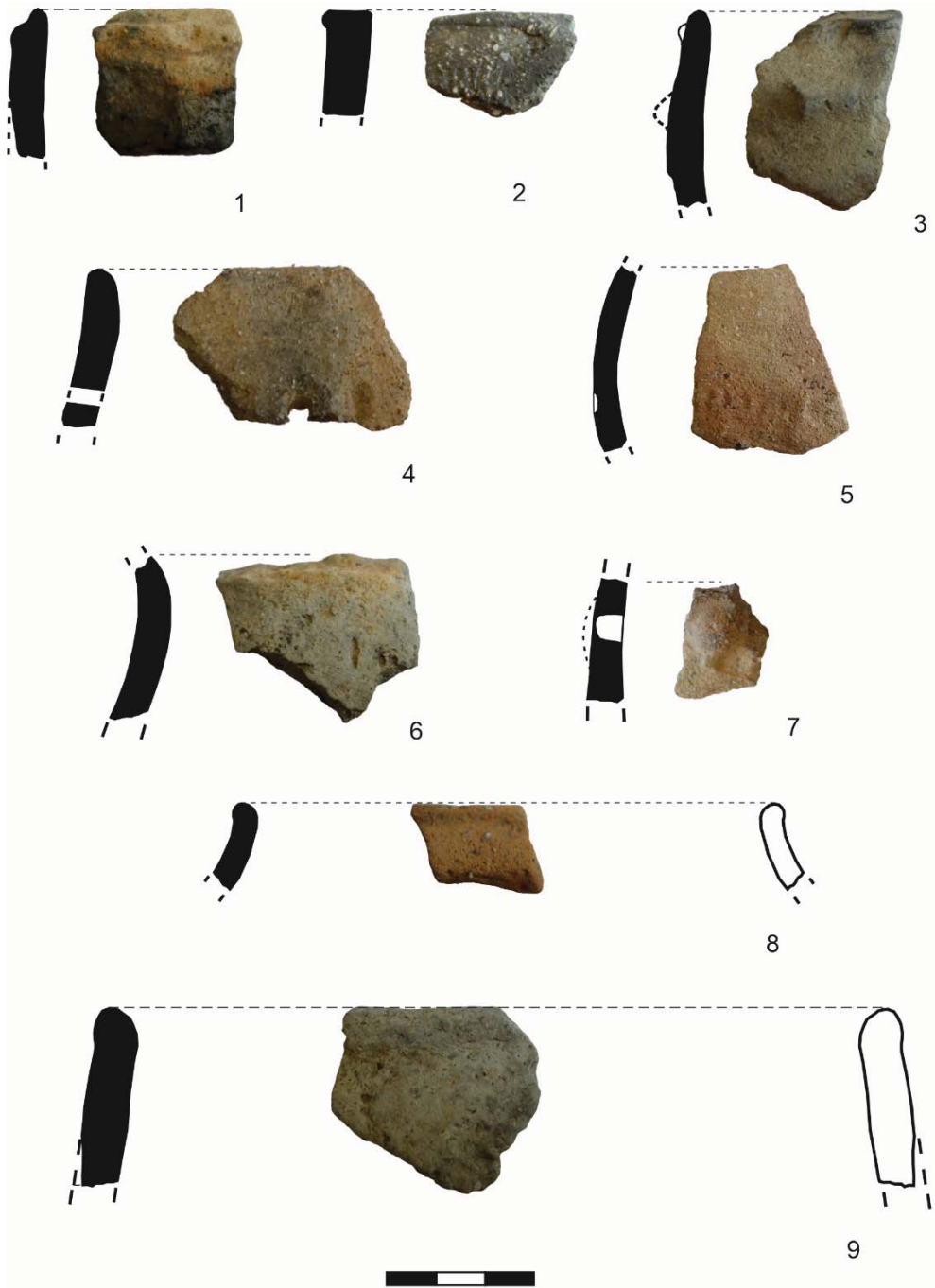


Fig. 6. 1-9, Gâlcești, *Sit I*, Zona 1, fragmente ceramice / ceramic fragments

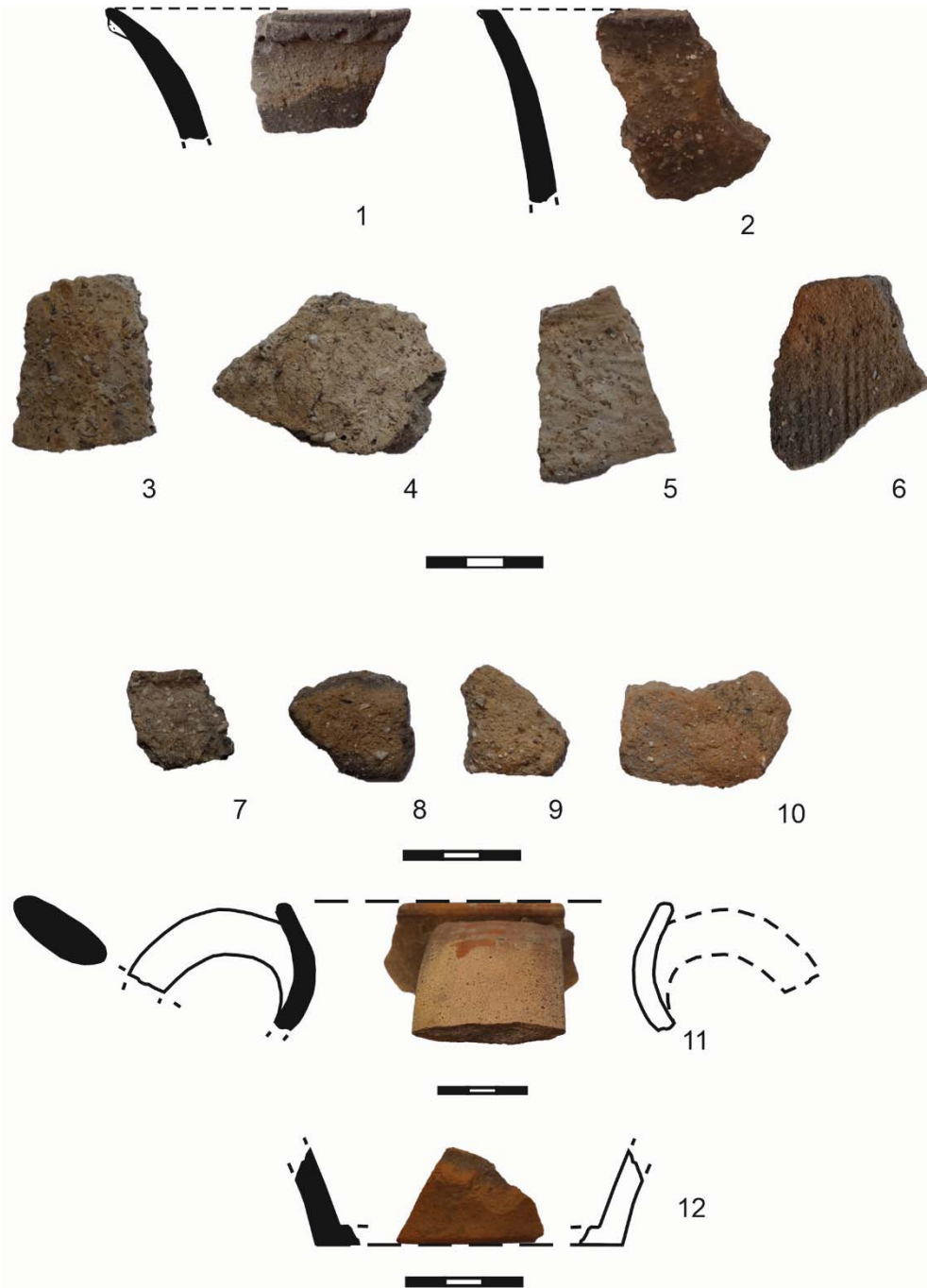


Fig. 7. 1 - 6, Gâlcești, *Sit 1*, Zona 2, fragmente ceramice / ceramic fragments;  
 7 - 12, Gâlcești, *Sit 1*, Zona 3, fragmente ceramice / ceramic fragments.

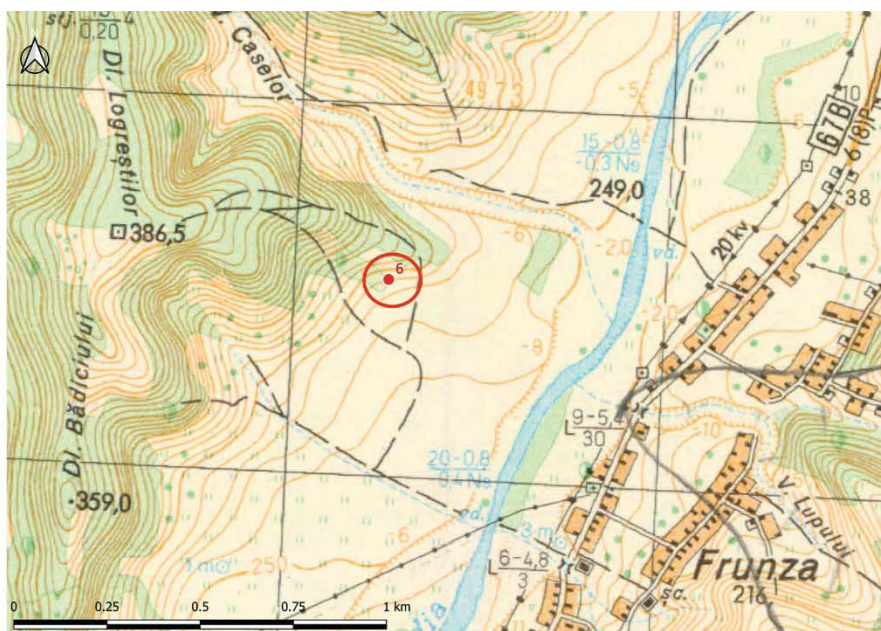
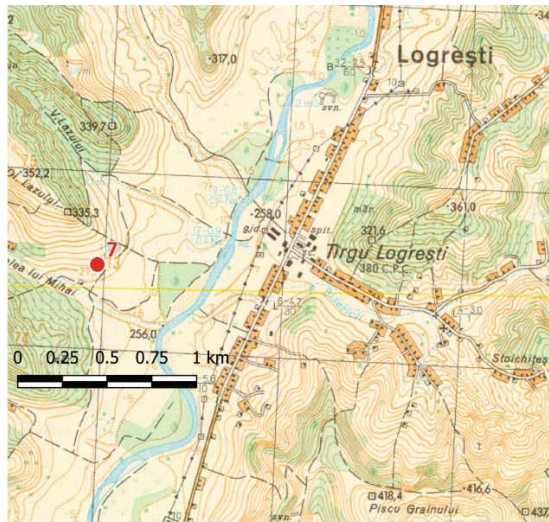


Fig. 8. 1 - Localizarea sitului Frunza *Sit 1* / site location of Logrești *Sit 1* ;  
 2 - 6 - Frunza *Sit 1*, fragmente ceramice / ceramic fragments.



1



2



3

Fig. 9. 1 - Localizarea sitului Logrești *Sit 1* / site location of Logrești *Sit 1*;  
 2 - Logrești *Sit 1*, vedere dinspre sud / view from the south; 3 - ceramică și chirpici  
 de la Logrești *Sit 1* / sherds and adobe from Logrești *Sit 1*



1

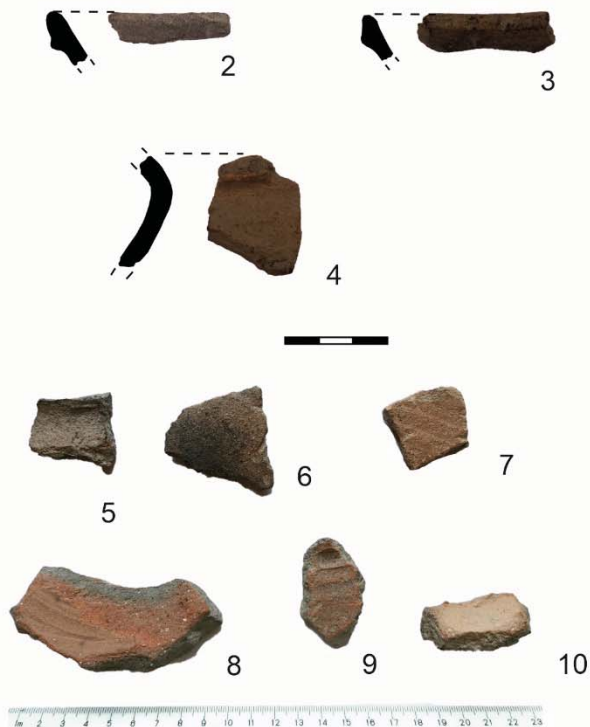


Fig. 10. 1 - Localizarea sitului Logrești *Sit 2* / site location of Logrești *Sit 2*;  
2 - 10 - Logrești *Sit 2*, fragmente ceramice / ceramic fragments.