

# AN IRON MASK FROM ALBENI, GORJ COUNTY, ROMANIA. PRELIMINARY NOTE

*Dorel Bondoc\**  
*Gabriela Filip\*\**

**REZUMAT:** În vara anului 2022, pe raza localității Albeni, județul Gorj, în urma unei investigații făcută cu detectorul de metale, a fost descoperită o mască de fier pentru coif (**fig. 1-4**), cu reprezentare umană. Locul descoperirii se numește "*În coastă*" și este situat în vecinătatea de sud-est a localității, pe versantul unui deal acoperit de pădure. La baza dealului, spre nord, curge un pârâu ce se cheamă, Colnic. Între locul descoperirii și albia pârâului Colnic este o distanță de cca. 150 m (**fig. A**). Cu ocazia verificării locației descoperirii, nu au fost aflate alte artefacte, de unde concluzia că avem de-a face cu o descoperire izolată.

Personajul redat are fața alungită (**fig. 2**), ochii întredeschiși, pomeți proeminenți, gura mică și la fel întredeschisă, nasul drept și puternic, sprâncene conturate și bărbia reliefată. În prezent, se găsește la Muzeul Județean Gorj, inv. 33186 și este deteriorată din cauza procesului de coroziune (**fig. 3**).

Este evidentă apartenența măștii la tipul Kalkriese, denumire consacrată ca urmare a unei descoperiri similare în localitatea cu acest nume. Aceasta și alte descoperiri analoge permit o datare timpurie, poate cândva la începutul secolului al II-lea d.Chr.

**CUVINTE-CHEIE:** mască de coif, fier, Dacia romană, tipul Kalkriese, secolul al II-lea.

**Summary:** In the summer of 2022, in the vicinity of the town of Albeni, Gorj county, following an investigation with a metal detector, an iron helmet mask (fig. 1-4) with a human representation was discovered. The place of discovery is called "In coast" and is located in the south-eastern vicinity of the town, on the slope of a hill covered with forest. At the base of the hill, towards the north, flows a stream called Colnic. Between the discovery site and the bed of the Colnic stream is a distance of approx. 150 m (fig. A). Upon checking the location of the discovery, no other artifacts were found, hence the conclusion that we are dealing with an isolated discovery.

The depicted character has an elongated face (fig. 2), half-open eyes, prominent cheekbones, a small and equally half-open mouth, a straight and strong nose, contoured eyebrows and a raised chin. Currently, it is found at the Gorj County Museum, inv. 33186 and is damaged due to the corrosion process (fig. 3).

It is obvious that the mask belongs to the Kalkriese type, a name established as a result of a similar discovery in the locality of that name. This and other similar finds allow an early dating, perhaps sometime at the beginning of the 2nd century AD.

**Keywords:** helmet mask, iron, Roman Dacia, Kalkriese type, 2nd century.

## INTRODUCTION

In the summer of 2022, in the area of Albeni locality, Gorj County, following an investigation with a metal detector, an iron helmet mask (**fig. 1-4**) with a human representation was discovered<sup>1</sup>. Prior to the publication of this study, the mask was reported on several social media channels<sup>2</sup>.

The discovery conditions specified by the detector owner are quite brief; thus, the piece would have been found at the *entrance to the village of Albeni, on the left, across the "Colnic" water, approximately 200 m from it, on a wooded slope, at a depth of approximately 25-30 cm.*

We proceeded to verify the location of the discovery, to the directions and together with the one who found the piece<sup>3</sup>. It is about the point called by the locals "*În coastă*" (= steep slope), located in the south-eastern vicinity of the village, on the slope of a hill covered with forest. At the base of the hill, towards the north, flows a stream called Colnic. Between the discovery site and the bed of the Colnic stream is a distance of approx. 150 m (**fig. A**).

We found no Roman or other archaeological artefacts at the site. The conclusion that we are dealing with an isolated discovery is the only one at this point.



Fig. A. Google-earth capture, with the discovery site of the mask and the course of the Colnic stream.

---

\* PhD, Expert archaeologist, Museum Of Oltenia, Craiova; e-mail: dorelbondoc@yahoo.com.

\*\*PhD, Archaeologist, Museum Of Oltenia, Craiova; e-mail: gabryela1892@yahoo.com.

<sup>1</sup> The piece was available to us, by courtesy of Mr. Dumitru Hortopan, manager of the County Museum Gorj from Târgu-Jiu, many thanks.

<sup>2</sup> [www.radioinfinit.ro/1030-masca-romana-descoperita-la-albeni](http://www.radioinfinit.ro/1030-masca-romana-descoperita-la-albeni); [www.gorjexpress.ro/masca-de-parada-din-epoca-romana-descoperita-la-albeni](http://www.gorjexpress.ro/masca-de-parada-din-epoca-romana-descoperita-la-albeni); [www.heritagedaily.com/2023/02/roman-parade-mask-discovered-in-romania](http://www.heritagedaily.com/2023/02/roman-parade-mask-discovered-in-romania).

<sup>3</sup> Thanks to Mr. Gabriel Betej, which kindly showed us the discovery place.

## DESCRIPTION

Iron mask made by casting; anatomical features: elongated face (**fig. 2**), half-open eyes, prominent cheekbones, small and equally half-open mouth, straight and strong nose, contoured eyebrows, raised chin, currently damaged due to the corrosion process (**fig. 3**).

The eyebrows are suggested by prominent, arched and continuous lines, parallel to the lines by which the upper eyelids were also suggested, and the latter also being rendered in relief. The straight and strong nose (**fig. 1**) is provided at the bottom with two nostrils, the diameter of which is approx. 1 cm. An anatomical cavity is found between the lower lip and the chin.



Fig. 1. Lateral view.



Fig. 2. Front view.

All these, along with the sensual lips, betray a young character. It is also worth mentioning that he does not wear a beard. The mask has the normal dimensions of a human face.

The nasal bone has been rendered rather thick in relation to the lower part of the nose, which may seem unusual; initially, I thought that this aspect somehow particularizes the representation; after reviewing other helmet masks from the Roman Empire, I found that most of them have a thick and prominent nasal bone; therefore, it can be appreciated that this aspect was imposed by the need for the stability of the piece, in the sense that the master metallurgist wanted to give more resistance and solidity to the piece.



Fig. 3.



Fig. 4. Rear view.

In the middle of the forehead, above the arches of the eyebrows, there is a cavity used to arrange a hinged place, through which the mask was attached to the helmet sliding up and down, becoming in this way, foldable.

The back of the piece is deepened (**fig. 4**), according to the protrusions of the human face (nose, cheekbones and others). Undoubtedly, the piece replicates a human face, after which a mould (probably plaster) was made.

On either side of the closure system, the piece is "cut" horizontally and has several round protrusions (buttons) at the top. These protrusions probably had a certain role in fixing and, respectively, folding the helmet mask or represented simple decorative elements.

We do not in any way exclude the possibility that in antiquity, the mask was plated with a sheet of bronze or silver, which, however, has not been preserved. It may also have been decorated with other motifs or representations.

At the time of studying the piece, its surface was covered with corrosion products, so other finer details could not be observed. It is possible that with the process restorations, other aspects will become visible.

Dimensions: height- 17.5 cm; length- 15.3 cm; width- 9 cm; plate thickness- 2 mm; weight- 486,17 g.

Other dimensions: nose height- 6 cm; the length of the slits that suggest the eyes- 3.5 cm; the length of the slit suggesting the mouth- 3.5 cm; chin length- 3 cm.

Currently, the piece is in the County Museum Gorj, "Alexandru Ștefulescu", with the inventory number- 33186.

#### COMMENTS

Without a doubt, the mask from Albeni is part of a helmet, as can be deduced from the existence of the fastening system, in the middle of the forehead. From the typological point of view, it belongs to the Kalkriese type<sup>4</sup>.

---

<sup>4</sup> Schamper 2015, p. 33.

As it has already been pointed out<sup>5</sup>, such discoveries usually come from the vicinity of forts or from the locations where cavalry units of the Roman army were stationed. The point is that in the area of Albeni locality there are no Roman cavalry units attested. Also, in the Roman auxiliary forts from Bumbesti-Jiu (Bumbesti-Gara, Bumbesti-Vartop and Bumbesti-Plesa) there are no documented horseman troops<sup>6</sup>.

Several archaeological sites, some prehistoric, some Geto-Dacian or Roman, have been identified on the territory of Albeni commune<sup>7</sup>. However, we are not dealing with a Roman fort. Since the possibility that the mask came from a tomb is excluded, then it must have arrived at the place where it was found, under who knows what circumstances. However, we could also take into account the possibility of a ritual deposition<sup>8</sup>, especially since a stream flows nearby. Moreover, the discoverer told us that the mask would have been found face up, its gaze directed towards the direction of the water course.

Due to its elongated shape, our mask from Albeni resembles the one from Vechten<sup>9</sup> (fig. 5/2), dated to the second half of the 1st century AD.<sup>10</sup> Judging by the shape of the narrow slits that suggest the eyes, they are similar to those on a mask from Nijmegen<sup>11</sup>, datable to the 2nd century AD.<sup>12</sup>; this observation is not very important, since the shape of the eyes could not be obtained by making a mold, but represents the creation of the master metallurgist.

In most of the cases, the possibility of using such helmets with a mask as part of the equipment used by the Romans on the battlefield was excluded, suggesting their use rather in competitions and sports games<sup>13</sup>, or in events of the type of military parades or ceremonies of various kinds. In order to exclude the use of helmets with a mask during the fight, they would also argue that the slits practiced near the eyes could restrict the fighter's field of vision<sup>14</sup>.

And yet, we are today in a position to state without problems that we are dealing with objects used during military confrontations<sup>15</sup>. The discovery of such a helmet mask at Kalkriese<sup>16</sup> (fig. 5/3), in the area of the Teotoburg Forest, where the disaster of Varus occurred in AD 9, therefore, on a battlefield, proves beyond doubt, the use of masked helmets during combat. We could imagine that if it had been a

---

<sup>5</sup> Vlădescu 1981, p. 196; Narloch 2012, p. 377.

<sup>6</sup> IDR, II, p. 94-98; Marinoiu 2004, p. 89-92.

<sup>7</sup> Rădoescu, Hortopan 2021, p. 25-26.

<sup>8</sup> Dziurdzik 2015, p. 966-967.

<sup>9</sup> Garbsch 1978, Tafel 18/2.

<sup>10</sup> Willems 1992, p. 60.

<sup>11</sup> Robinson 1975, p. 116, no. 330.

<sup>12</sup> Willems 1992, p. 60.

<sup>13</sup> Robinson 1975, p. 107: *cavalry sport helmets*; Bishop, Coulston 2006, p. 103: *'sports' cavalry helmets*.

<sup>14</sup> Benndorf 1878, p. 362.

<sup>15</sup> D'Amato, Sumner 2009, p. 187.

<sup>16</sup> Rost, Wilber-Rost 2010, p. 130 and 132.

parade weapon, the unfortunate possessor of the mask would not have taken it with him in his luggage, which was already quite loaded and bulky.

This assertion is even more valid in the case of the Albeni iron mask, which was cast as a thick plate, which could protect the head against blows inflicted during battles. Even if masked helmets were also used in parades or ceremonies or sports games of the *hippika gymnasia* type (ἵππικὰ γυμνάσια) this fact does not exclude their wearing or use during battles<sup>17</sup>.

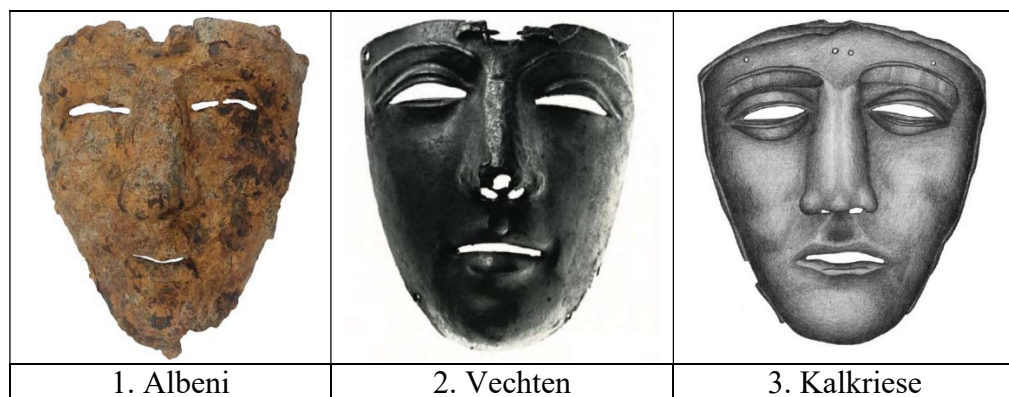


Fig. 5. Helmet masks from Albeni (photo taken by the authors), Vechten (photo after J. Garbsch) and Kalkriese (drawing E. Szewczyk, acc. to K. Narloch, 2012).

Taking into account the fact that the similar pieces from Vechten and Kalkriese (**fig. 5/2-3**), cited above, date from the 1st century AD, then the mask from Albeni cannot be too far from this chronology either. Considering the time of the establishment of the Romans in Dacia, it could be about the beginning of the 2nd century AD, without completely excluding any later date, especially if, for example, the piece will have remained for a longer time in use.

Otherwise, in the area near the locality of Albeni, archaeological discoveries from the Roman period have also been reported. At approx. 6.5 km to the west, in the territory of Bobu village in Scoarța commune, a Roman funerary stela was discovered, with a medallion-shaped representation<sup>18</sup>. At approx. 5 km north, within the area of the locality of Ciocadia, a Roman necropolis and a villa rustica were investigated<sup>19</sup>. However, the Roman spa resort of Săcelu is much better known<sup>20</sup>, located approx. 7 km northwest of Albeni. As for the town of Bumbști-Jiu, which hosts in its perimeter no less than three Roman forts, already mentioned above, it is located approx. 25 km northwest (straight-line measurement, made on a Google-Earth type application).

<sup>17</sup> Vlădescu 1981, p. 195-196.

<sup>18</sup> Toropu 1975, p. 121; Bondoc 2004, p. 7, no. 2.

<sup>19</sup> Marinoiu 2010, p. 5-16.

<sup>20</sup> Tudor 1978, p. 227; Petolescu, Gherghe, Calotoiu 1978, p. 33-35.

We stop for the moment with these considerations, to resume the discussion on another occasion.

## ABBREVIATIONS AND BIBLIOGRAPHY

Bartman 2005: E. Bartman, *The mock face of battle*, in: *Journal of Roman Archaeology* 18, 2005, p. 99-119.

Benndorf 1878: O. Benndorf, *Antike Gesichtshelme und Sepulcralmasken*, Wien 1878.

Bishop, Coulston 2006: M. C. Bishop, J.C.N. Coulston, *Roman Military Equipment from the Punic Wars to the Fall of Rome*, second edition, Oxford 2006.

Bondoc 2004: D. Bondoc, *Inscripții și piese sculpturale. Muzeul Olteniei Craiova / Roman inscriptions and sculptural pieces. The Museum of Oltenia, Craiova*, Craiova 2004.

D'Amato, Sumner 2009: R. D'Amato, G. Sumner, *Arms and armour of the Imperial Roman soldier from Marius to Commodus, 112 BC - AD 192*, London 2009.

Dziurdzik 2015: T. Dziurdzik, *Parade helmet masks from Roman Dacia: re-interpreting equipment through the study of military religion*, in: *Arheovest*, III. In memoriam Florin Medeleț, Timișoara 2015.

Garbsch 1978: J. Garbsch, *Römische Paraderüstungen*. Münchner Beiträge zur Vor- und Frühgeschichte, Band 30, München 1978.

IDR, II- IDR, II- Gr. Florescu, C.C.Petolescu, *Inscripțiile Daciei romane. Volumul II. Oltenia și Muntenia*, București 1977.

Marinoiu 2004: V. Marinoiu, *Romanitatea în nordul Olteniei*, Craiova 2004.

Marinoiu 2010: V. Marinoiu, *Ciocadia. Cercetări arheologice*, Târgu-Jiu 2010.

Narloch 2012: K. Narloch, *The cold face of battle- some remarks on the function of Roman helmets with face masks*, *Archäologisches Korrespondenzblatt*, 42, 2012, p. 377-386.

Rădoescu, Hortopan 2021: C.L. Rădoescu, D. Hortopan, *Arheologie și istorie în județul Gorj. Descoperiri, atestări documentare și repere toponimice*, Brăila 2021, p. 218.

Petolescu, Gherghe, Calotoiu 1978: C.C. Petolescu, P. Gherghe, Gh. Calotoiu, *Așezarea romană de la Săcelu*, în: *Litua. Studii și comunicări*, 1, 1978, p. 33-35.

Robinson 1975: H. R. Robinson, *The Armour of Imperial Rome*, London 1975.

Rost, Wilber-Rost 2010: A. Rost, S. Wilber-Rost, *Weapons at the battlefield of Kalkriese*, in: *Gladius*, XXX, 2010, p. 117-136.

Schamper 2015: J. Schamper, *Studien zu Paraderüstungsteilen und anderen verzierten Waffen der römischen Kaiserzeit*. Kölner Studien zur Archäologie der römischen Provinzen, Band 12. Verlag Marie Leidorf, Rahden 2015.

Toropu 1975: O. Toropu, *Câteva sculpturi romane descoperite în Oltenia*, in: SCIVA, 26, 1975, 1, p. 121-124.

Tudor 1978: D. Tudor, *Oltenia romană*, ediția a IV-a, București 1978.

Vlădescu 1981- C.M. Vlădescu, *Masca de paradă de la Romula și încercarea de reconstituire a coifului de cavalerie romană*, în: Studii și cercetări de istorie veche și arheologie, 2, 1981, p. 195-203.

Willems 1992- W.J.H. Willems, *Roman face masks from the Kops Plateau, Nijmegen, The Netherlands*, in: Journal of Roman Military Equipment Studies, 3, 1992, p. 57-66.



## CONSIDERAȚII PRIVIND MĂȘTILE DE LUT RITUALICE DESCOPERITE ÎN DACIA – SECOLUL II-III P. CHR.

*Silviu Ene\**

**Abstract:** In the Roman world there were four types of masks: military, theatrical, funerary and ritual, each with a specific utility. But they were all generically called *personae*, to show that when they were worn, they changed the identity of the wearer.

Ritual masks were usually used in processions related to the worship of Bacchus, called Bacchanalia or could sometimes have an apotropaic-domestic role, for example, in Lugdunum (Lyon, France) were found many fragments of masks in the peristyle of the house, where they were hung to protect the house from evil spirits. They were made in most cases of clay and were shaped in a mould or simply on the potter's wheel. On the sides they had perforated holes, to which they were connected with the help of leather straps. And on the side that stuck to the face, they had pieces of cloth placed there in order to not scratch the wearer. The characters from *Fabulae Attelanae* were used as models, giving a comic air to the hole procession. In Dacia were discovered only three masks of this category, at: Apulum, Cristeștii Ciceului and Micăsasa.

**Keywords:** Dacia, mask, terracotta, *personae*, ritual

Masca (*personae*) reprezintă o perfecționare a machiajului, completat cu accesorii vegetale în cadrul serbărilor de cult. Măștile clasice grecești erau lucrate din pânză gipsată, presată într-un tipar, apoi finisate tot cu ghips pe care erau pictate detaliile feței. O calotă de stofă proteja capul, masca îmbrăcându-l ca o cască cu vizieră prinsă în șireturi. Se adăuga peruca și barba, de dimensiunile și culorile adecvate vârstei personajului simbolizat. De la primele măști care surâd impersonal asemenea statuilor de pe Acropole, gustul evoluează spre expresia realistă și patetică, ajungând-se apoi la măștile de caracter, cu reprezentarea unui „tip”, nu a unui individ. Spațiul lăsat liber pentru deschiderea gurii, de cele mai multe ori supradimensionat, făcea oficiul de porta-voce. Trecerea de la măștile lucrate din textile impregnate cu ghips la producerea celor de lut a permis fabricarea lor în serie prin turnarea în tipare cu toate că materialul avea dezavantajul de-a fi mai fragil și mai greu<sup>1</sup>.

În lumea romană existau patru tipuri de măști: militare, teatrale, funerare și rituale, fiecare cu o utilitate specifică. Însă toate erau denumite generic *personae*, pentru a arăta că în momentul în care erau purtate, schimbau identitatea

---

\*Institutul de Arheologie „Vasile Pârvan”, str. Henri Coandă, nr. 11, e-mail: enesilviu19@gmail.com.

<sup>1</sup> Seiterle 1984, p. 141.

purtătorului<sup>2</sup>.

Măștile militare erau fabricate exclusiv din metal (aur, argint, bronz, fier) și erau folosite de obicei cu ocazia paradelor. Descoperiri în acest sens au fost făcute mai ales în zona rhenană și gallică, dar și în zona danubiană. Un sit foarte bogat din acest punct de vedere este castrul de la *Noviomagus* (prov. *Germania Inferior*, azi Nijmegen, Olanda), unde au fost descoperite șase măști de fier și una de argint<sup>3</sup>.

Măștile teatrale reprezintă o tradiție greacă, preluată și de romani, care le foloseau în timpul Saturnaliilor. Ele erau fabricate din cârpe îmbibate în ghips sau din lemn. Din păcate, nu s-a păstrat nici un exemplar. Dar, datorită numeroaselor reprezentări murale și a reproducerilor în teracotă și marmură, putem reconstitui felul cum arătau<sup>4</sup>. Unul dintre cele mai cunoscute mozaicuri, care înfățișează actori pregătindu-se de *Saturnalia*, a fost descoperit la *Pompei*, în Casa Poetului Tragic<sup>5</sup>.

Acoperirea feței defunctului este un obicei întâlnit din timpuri străvechi la diferite civilizații, exprimând credința că pentru a intra în lumea de dincolo, defunctul avea nevoie de capul întreg. Astfel, pentru a-l proteja, s-a ales acoperirea lui cu o mască. Materialele folosite pentru modelare erau foarte diverse: aur, argint, bronz, ghips, ceară și uneori lut<sup>6</sup>. La Roma, masca funerară avea un loc foarte important în cultul strămoșilor. Există chiar obiceiul ca trupul defunctului să fie expus pentru câteva zile cu masca pe față, iar după înmormântare masca era păstrată în casă<sup>7</sup>. O mască de teracotă în context funerar a apărut într-un mormânt al unei femei tinere de la Alcacer do Sal (Portugalia), sprijinită de urna funerară<sup>8</sup>.

Măștile rituale, erau folosite de regulă în procesiunile legate de venerarea lui *Bacchus*, numite Bacanale. Ele erau făcute în cele mai multe cazuri din lut și erau modelate în tipar sau pur și simplu pe roata olarului. Pe margini aveau orificii perforate, de care erau legate curelușe de piele, iar pe interior erau căptușite cu stofă pentru a proteja fața<sup>9</sup>. Ca modele erau folosite personajele din *Fabulae Attelanae*<sup>10</sup>, dând un aer comic procesiunii. Măștile culturale puteau avea uneori și un rol apotropaic-domestic. De exemplu, la *Lugdunum* (Lyon, Franța) au fost descoperite multe fragmente de măști în peristilul casei, unde erau agățate pentru a proteja casa de spiritele rele<sup>11</sup>.

În Dacia au fost descoperite trei măști de lut: *Apulum* (în templul lui *Liber Pater*)<sup>12</sup>, *Micăsasa* (în interiorul atelierului ceramic)<sup>13</sup> și *Arcobadara*<sup>14</sup> (Fig. 1). Ele

---

<sup>2</sup> DA IV/1, s.v. *Persona*, p. 406.

<sup>3</sup> Willems 1992, p. 57-62.

<sup>4</sup> EAA IV, s.v. *Maschera*, p. 872.

<sup>5</sup> ECR, pl. I.

<sup>6</sup> EAA IV, s.v. *Maschera*, p. 870.

<sup>7</sup> EAA IV, s.v. *Maschera*, p. 871.

<sup>8</sup> Benndorf 1878, pl. I, II.

<sup>9</sup> Hica-Cîmpeanu 1983, p. 756.

<sup>10</sup> van Hoorn-Groneman 1960, p. 76.

<sup>11</sup> Desbat 1977, p. 19, 30.

<sup>12</sup> Băieșan 1992, p. 136, fig. 1.

<sup>13</sup> Băieșan 1992, p. 137, fig. 2.

<sup>14</sup> Hica-Cîmpeanu 1983, fig. 1-3.

nu fac parte din categoria celor folosite în teatru, fiind probabil utilizate în cadrul unor procesiuni sau ceremonii. În ceea ce privește tehnica de fabricare, două măști au fost modelate din corpul unui vas, realizat pe roata olarului, urechile și orificiile fiind adăugate ulterior; cea de-a treia piesă a fost turnată într-un tipar monovalv. Toate exemplarele reprezintă o figură masculină: cele două piese realizate pe roata olarului înfățișează un personaj cu ochii mari, migdalați, nasul mare, tăiat drept și gura mică, iar cealaltă o figură bărbătească, cu barba aplatizată, buzele subțiri, întredeschise și urechile mari.

### 1. Mască (Fig. 2)<sup>15</sup>

Prov: *Apulum*, descoperită pe teritoriul *Colonia Aurelia Apulensis*, în sanctuarul lui *Liber Pater*, în anul 1990

Loc: MNUAI.

Băieșean 1992, p. 135, fig. 6. (desen *apud* Băieșean 1992)

Starea de conservare: fragmentară, formată din două părți care nu se pot lipi.

Dimensiuni reconstituite: h. 17 cm, l. 19 cm.

Modelată manual. Pastă semifină, de culoare roșiatică.

Două fragmente, care nu se pot lipi, dar care aparțin aceleiași piese. Se pot observa urechile proeminente și orificiile de prindere a măștii, în rest putem doar să ne imaginăm cum arăta după exemplarele similare.

Sfârșitul secolului al II-lea – începutul secolului al III-lea p. Chr.

### 2. Mască (Fig. 3)

Prov: Micăsasa, com. Micăsasa, jud. Sibiu, în interiorul unui atelier ceramic.

Loc: MNIT, inv. V 43923.

Mitrofan 1990, p. 138, fig. 36/1; Băieșean 1992, p. 137, fig. 2; Mitrofan 1995, p. 9, pl. 22/1; *Micăsasa* 1996, p. 23, nr. 287, pl. XXI/284. (poză *apud* Micăsasa 1996)

Starea de conservare: fragmentară, fruntea, ochii, nasul, zona inferioară a gurii și una dintre toarte lipsesc și au fost refăcute din ghips.

Păstrat: h. 23,2 cm

Modelată manual. Pastă semifină, de culoare roșiatică.

Mască fragmentară, executată din peretele unui vas; piesa prezintă un personaj cu ochii mari, migdalați, cu nasul mare tăiat drept și cu gura mică rotundă, deschisă. Masca se fixa de față cu ajutorul orificiilor dispuse de-o parte și de cealaltă a ei și era folosită probabil în ritualuri dionisiace.

---

<sup>15</sup> Catalogul a fost întocmit cu materialul strâns din diferite publicații românești. Toate dimensiunile sunt date în centimetri. Fiecare piesă a catalogului a fost înregistrată în funcție de următorul model (în măsura în care am găsit informațiile necesare în publicațiile cercetate): încadrare tipologică, locul, anul și contextul descoperirii, instituția deținătoare și numărul de inventar, referințe bibliografice, stare de conservare, dimensiuni, tip de tipar, pastă, descriere și datarea. Descrierea pieselor s-a efectuat din poziția lor, nu din punctul de privire al privitorului, în cazul tiparelor descrierea fiind făcută după mulaj. Abrevierile folosite în catalog sunt: LN = Locul de depozitare necunoscut, h = înălțime; L = lungime; l = lățime; gr = grosime; d = diametru; inv = număr de inventar; prov. = locul de proveniență; Loc. = locul unde sunt depozitate.

Sfârșitul secolului al II-lea – începutul secolului al III-lea p. Chr.

### 3. Mască (Fig. 4)

Prov: *Arcobadara* (Cristeștii Ciceului, jud. Bistrița-Năsăud), descoperită de către Zsófia Torma în secolul XIX.

Loc: MNIT, inv. 3167-3172.

Hica-Cîmpeanu 1983, p. 755-762; Băieșean 1992, p. 135, fig. 3, *Supply of ceramic* 2018, p. 45, nr. 100. (poză *apud* *Supply of ceramic* 2018)

Starea de conservare: fragmentară, formată din șase piese, actualmente lipite, fruntea și ochii lipsesc.

Păstrat: h. 12 cm, l. 19,6 cm, gr. 1,2 cm

Turnare în tipar monovalv. Pastă semifină, de culoare roșiatică.

Mască ritualică fragmentară, reprezentând o figură bărbătească, cu barba aplatizată, buzele subțiri, întredeschise și urechile supradimensionate. Piesa se fixa de față prin cele opt orificii, dispuse simetric de-o parte și de alta, cu niște curelușe de piele sau sfori și era folosită în ritualurile dionisiace.

Sfârșitul secolului al II-lea – începutul secolului al III-lea p. Chr.

Este de remarcat, în primul rând, caracterul specific al acestor măști. Din cele trei piese prezentate atrage atenția cea de la Cristeștii Ciceului, care este mult mai elaborată comparativ cu celelalte și este singura realizată în tipar, având totodată și o utilitate clară. Din păcate este și singura fără un context bine precizat al descoperirii, lipsa datelor privind condițiile de descoperire reducând semnificativ posibilitățile de a restrânge intervalul cronologic în care a fost produsă și utilizată.

Pe cuprinsul Imperiului Roman există numeroase alte exemple de măști rituale, mai ales în provinciile vestice și în Grecia. În cea ce privește proveniența celor trei piese descoperite în Dacia, putem afirma cu certitudine că toate sunt produse în ateliere locale, mai ales datorită lucrăturii simple și a modalității de prelucrare facile. Cu toate că sunt puține la număr, prezența măștilor de lut ritualice în Dacia indică clar organizarea festivităților de tip Bacanale, închinat lui *Liber Pater*, pe teritoriul provinciei.

#### Abrevieri:

**AMN** – Acta Musei Napocensis, Cluj-Napoca.

**AK** – Antike Kunst, Basel.

**BAB** – Bulletin Antieke Beschaving, Babesche. Leuven.

**Dacia NS** – Dacia. Revue d'archéologie et d'histoire ancienne. Nouvelle Série, București.

**EphemNap** – Ephemeris Napocensis, Cluj-Napoca.

**Figlina** – Documents du Laboratoire de Céramologie de Lyon et publications de la Société Française d'Étude de la Céramique Antique en Gaule, Lyon.

**JRMES** – Journal of Roman Military Equipment Studies, Oxford.

## BIBLIOGRAFIE

- Băieșean 1992** – L. Băieșan, *Eine Kultmaske aus dem Heiligtum des Liber Pater von Apulum*, EphemNap, n° 2, p. 135-145
- Benndorf 1878** – O. Benndorf, *Antike Gesichtshelme und Sepulcralmasken*, Viena.
- DA IV/1** – *Dictionnaire des Antiquités Grecques et Romaines*, vol. IV/1, editori: Ch. Daremberg, E. Saglio, Paris, Editura Hachette.
- Desbat 1977** – A. Desbat, *Masques gallo-romains en terre cuite trouvées à Lyon*, Figlina, n° 2, 1977, p. 19-32.
- EAA IV** – *Enciclopedia dell'Arte Antica, Classica ed Orientale*, vol. IV, Roma, Editura Istituto della Enciclopedia Italiana, 1961.
- ECR** – *Enciclopedia Civilizației Romane*, coordonator: Tudor D., București, Editura științifică și enciclopedică, 1982.
- Hica-Cîmpeanu 1983** – Hica-Cîmpeanu I., *Din colecțiile Muzeului de istorie al Transilvaniei. Donație Torma Károly. O mască de lut din zona Ilișua – Cristeștii Ciceului*, AMN, n° 20, 1983, p. 755-762.
- van Hoorn-Groneman 1960** – J. J. C. van Hoorn-Groneman, *Römische Masken Fragmente*, BAB, n° 35, 1960, p. 70-80
- Micăsasa 1996** – *Marele centru ceramic roman de la Micăsasa. –Îndeletniciri – Artă – Credințe* –, editori: I. Mitrofan, C. Pop, catalog de expoziție, Cluj-Napoca.
- Mitrofan 1990** – I. Mitrofan, *Les recherches archéologiques de l'établissement romain de Micăsasa*, Dacia NS, n° 34, p. 129-138.
- Mitrofan 1995** – I. Mitrofan, *Le centre de production céramique de Micăsasa*, Cluj, Editura Fundației Culturale Române, «Bulletin of the Center for Transylvanian Studies».
- Seiterle 1984** – G. Seiterle, *Zum ursprung der Griechischen maske, der tragödie und der satyrn: Bericht über den Rekonstruktionsversuch der vortheatralen Maske*, AK, n° 27, p. 135-143.
- Supply of ceramic 2018** – *The supply of ceramic goods in Dacia and Lower Moesia: imports and local developments*, editor: V. Rusu-Bolindeț, F. O. Botiș, catalog de expoziție, Cluj-Napoca, Mega Publishing House.
- Willems 1992** – W. Willems, *Roman Face Masks from the Kops Plateau, Nijmegen, The Netherlands*, JRMES, n° 3, 1992, p. 57-66.

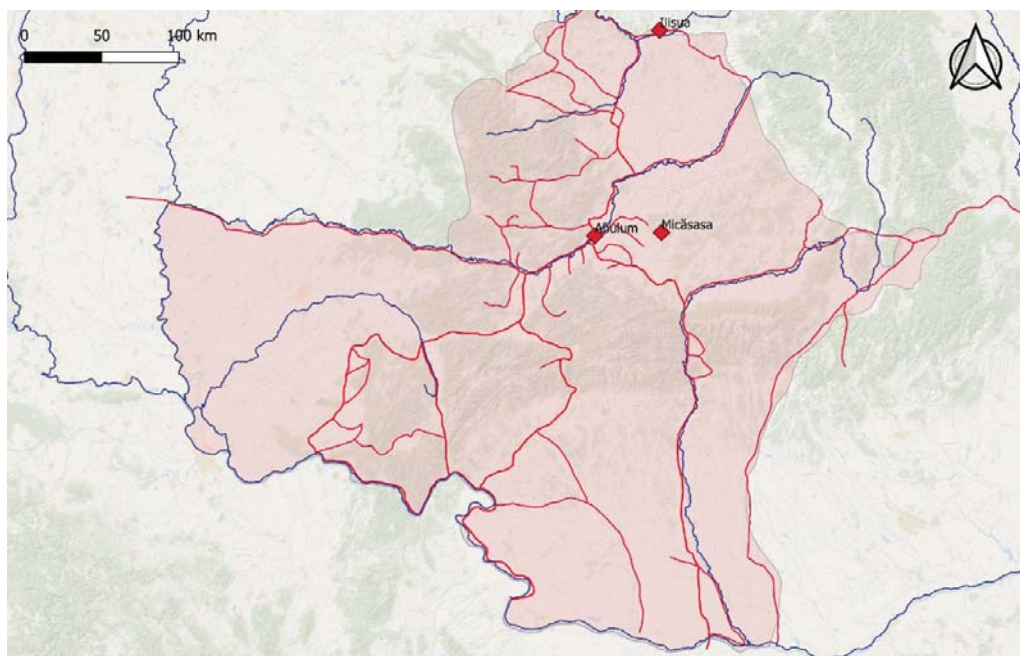


Fig. 1 – Harta descoperirilor.

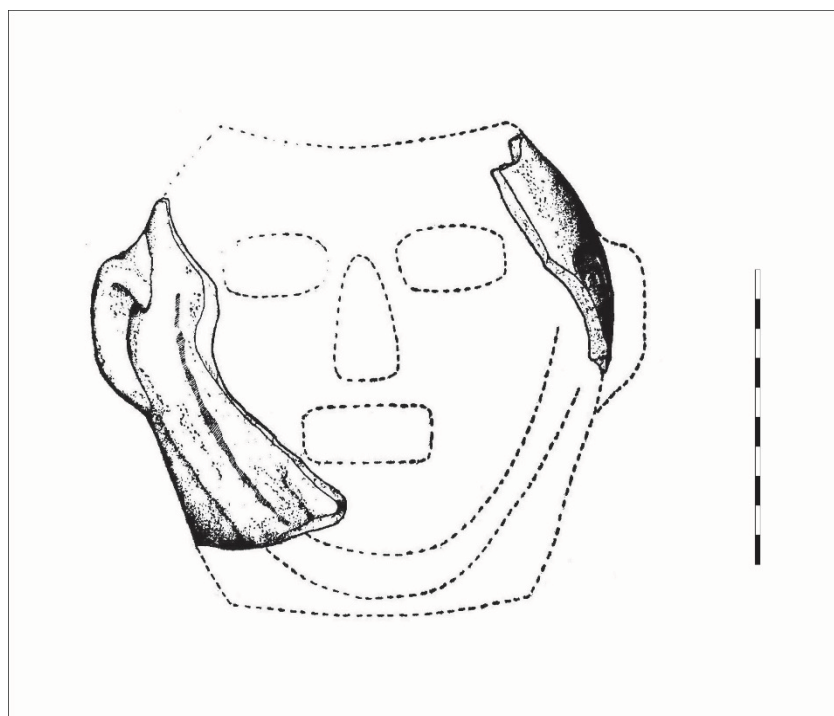


Fig. 2 – Mască descoperită la *Apulum* (desen *apud* Băieșean 1992).

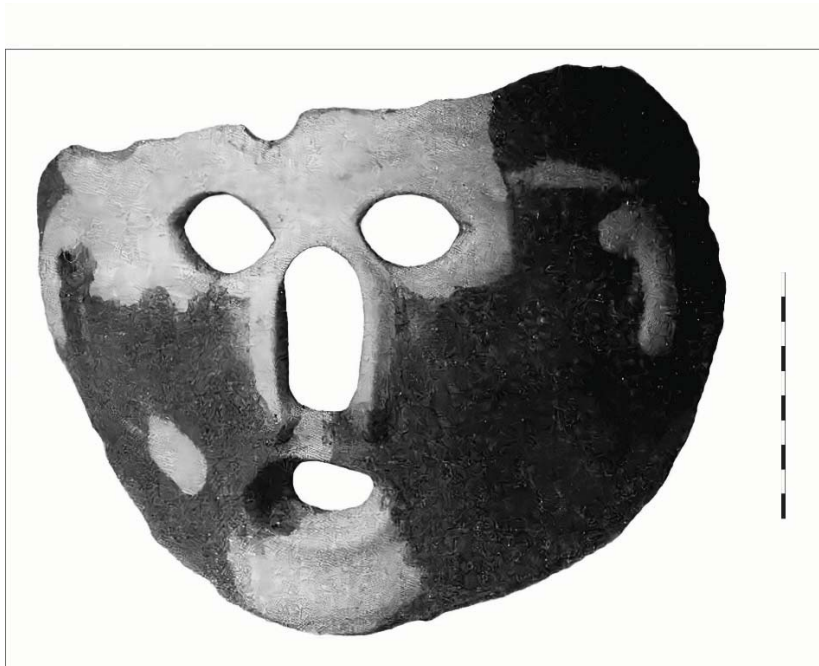


Fig. 3 – Mască descoperită la Micăsasa (poză *apud* Micăsasa 1996).



Fig. 4 – Mască descoperită la Cristeștii Ciceului (poză *apud* Supply of ceramic 2018).

