

CONSIDERAȚII PRIVIND MĂȘTILE DE LUT RITUALICE DESCOPERITE ÎN DACIA – SECOLUL II-III P. CHR.

Silviu Ene*

Abstract: In the Roman world there were four types of masks: military, theatrical, funerary and ritual, each with a specific utility. But they were all generically called *personae*, to show that when they were worn, they changed the identity of the wearer.

Ritual masks were usually used in processions related to the worship of Bacchus, called Bacchanalia or could sometimes have an apotropaic-domestic role, for example, in Lugdunum (Lyon, France) were found many fragments of masks in the peristyle of the house, where they were hung to protect the house from evil spirits. They were made in most cases of clay and were shaped in a mould or simply on the potter's wheel. On the sides they had perforated holes, to which they were connected with the help of leather straps. And on the side that stuck to the face, they had pieces of cloth placed there in order to not scratch the wearer. The characters from *Fabulae Attelanae* were used as models, giving a comic air to the whole procession. In Dacia were discovered only three masks of this category, at: Apulum, Cristești Ciceului and Micăsasa.

Keywords: Dacia, mask, terracotta, *personae*, ritual

Masca (*personae*) reprezintă o perfecționare a machiajului, completat cu accesorii vegetale în cadrul serbărilor de cult. Măștile clasice grecești erau lucrate din pânză gipsată, presată într-un tipar, apoi finisate tot cu ghips pe care erau pictate detaliile feței. O calotă de stofă proteja capul, masca îmbrăcându-l ca o cască cu vizieră prinsă în șireturi. Se adăuga peruca și barba, de dimensiunile și culorile adecvate vârstei personajului simbolizat. De la primele măști care surâd impersonal asemenea statuilor de pe Acropole, gustul evoluează spre expresia realistă și patetică, ajungând-se apoi la măștile de caracter, cu reprezentarea unui „tip”, nu a unui individ. Spațiul lăsat liber pentru deschiderea gurii, de cele mai multe ori supradimensionat, făcea oficiul de porta-voce. Trecerea de la măștile lucrate din textile impregnate cu ghips la producerea celor de lut a permis fabricarea lor în serie prin turnarea în tipare cu toate că materialul avea dezavantajul de-a fi mai fragil și mai greu¹.

În lumea romană existau patru tipuri de măști: militare, teatrale, funerare și rituale, fiecare cu o utilitate specifică. Însă toate erau denumite generic *personae*, pentru a arăta că în momentul în care erau purtate, schimbau identitatea

*Institutul de Arheologie „Vasile Pârvan”, str. Henri Coandă, nr. 11, e-mail: enesilviu19@gmail.com.

¹ Seiterle 1984, p. 141.

purtătorului².

Măștile militare erau fabricate exclusiv din metal (aur, argint, bronz, fier) și erau folosite de obicei cu ocazia paradelor. Descoperiri în acest sens au fost făcute mai ales în zona rhenană și gallică, dar și în zona danubiană. Un sit foarte bogat din acest punct de vedere este castrul de la *Noviomagus* (prov. *Germania Inferior*, azi Nijmegen, Olanda), unde au fost descoperite șase măști de fier și una de argint³.

Măștile teatrale reprezintă o tradiție greacă, preluată și de romani, care le foloseau în timpul Saturnaliilor. Ele erau fabricate din cârpe îmbibate în ghips sau din lemn. Din păcate, nu s-a păstrat nici un exemplar. Dar, datorită numeroaselor reprezentări murale și a reproducerilor în teracotă și marmură, putem reconstitui felul cum arătau⁴. Unul dintre cele mai cunoscute mozaicuri, care înfățișează actori pregătindu-se de *Saturnalia*, a fost descoperit la *Pompei*, în Casa Poetului Tragic⁵.

Acoperirea feței defunctului este un obicei întâlnit din timpuri străvechi la diferite civilizații, exprimând credința că pentru a intra în lumea de dincolo, defunctul avea nevoie de capul întreg. Astfel, pentru a-l proteja, s-a ales acoperirea lui cu o mască. Materialele folosite pentru modelare erau foarte diverse: aur, argint, bronz, ghips, ceară și uneori lut⁶. La Roma, masca funerară avea un loc foarte important în cultul strămoșilor. Există chiar obiceiul ca trupul defunctului să fie expus pentru câteva zile cu masca pe față, iar după înmormântare masca era păstrată în casă⁷. O mască de teracotă în context funerar a apărut într-un mormânt al unei femei tinere de la Alcacer do Sal (Portugalia), sprijinită de urna funerară⁸.

Măștile rituale, erau folosite de regulă în procesiunile legate de venerarea lui *Bacchus*, numite Bacanale. Ele erau făcute în cele mai multe cazuri din lut și erau modelate în tipar sau pur și simplu pe roata olarului. Pe margini aveau orificii perforate, de care erau legate curelușe de piele, iar pe interior erau căptușite cu stofă pentru a proteja fața⁹. Ca modele erau folosite personajele din *Fabulae Attelanae*¹⁰, dând un aer comic procesiunii. Măștile culturale puteau avea uneori și un rol apotropaic-domestic. De exemplu, la *Lugdunum* (Lyon, Franța) au fost descoperite multe fragmente de măști în peristilul casei, unde erau agățate pentru a proteja casa de spiritele rele¹¹.

În Dacia au fost descoperite trei măști de lut: *Apulum* (în templul lui *Liber Pater*)¹², *Micăsasa* (în interiorul atelierului ceramic)¹³ și *Arcobadara*¹⁴ (Fig. 1). Ele

² DA IV/1, s.v. *Persona*, p. 406.

³ Willems 1992, p. 57-62.

⁴ EAA IV, s.v. *Maschera*, p. 872.

⁵ ECR, pl. I.

⁶ EAA IV, s.v. *Maschera*, p. 870.

⁷ EAA IV, s.v. *Maschera*, p. 871.

⁸ Benndorf 1878, pl. I, II.

⁹ Hica-Cîmpeanu 1983, p. 756.

¹⁰ van Hoorn-Groneman 1960, p. 76.

¹¹ Desbat 1977, p. 19, 30.

¹² Băieșan 1992, p. 136, fig. 1.

¹³ Băieșan 1992, p. 137, fig. 2.

¹⁴ Hica-Cîmpeanu 1983, fig. 1-3.

nu fac parte din categoria celor folosite în teatru, fiind probabil utilizate în cadrul unor procesiuni sau ceremonii. În ceea ce privește tehnica de fabricare, două măști au fost modelate din corpul unui vas, realizat pe roata olarului, urechile și orificiile fiind adăugate ulterior; cea de-a treia piesă a fost turnată într-un tipar monovalv. Toate exemplarele reprezintă o figură masculină: cele două piese realizate pe roata olarului înfățișează un personaj cu ochii mari, migdalați, nasul mare, tăiat drept și gura mică, iar cealaltă o figură bărbătească, cu barba aplatizată, buzele subțiri, întredeschise și urechile mari.

1. Mască (Fig. 2)¹⁵

Prov: *Apulum*, descoperită pe teritoriul *Colonia Aurelia Apulensis*, în sanctuarul lui *Liber Pater*, în anul 1990

Loc: MNUAI.

Băieșean 1992, p. 135, fig. 6. (desen *apud* Băieșean 1992)

Starea de conservare: fragmentară, formată din două părți care nu se pot lipi.

Dimensiuni reconstituite: h. 17 cm, l. 19 cm.

Modelată manual. Pastă semifină, de culoare roșiatică.

Două fragmente, care nu se pot lipi, dar care aparțin aceleiași piese. Se pot observa urechile proeminente și orificiile de prindere a măștii, în rest putem doar să ne imaginăm cum arăta după exemplarele similare.

Sfârșitul secolului al II-lea – începutul secolului al III-lea p. Chr.

2. Mască (Fig. 3)

Prov: Micăsasa, com. Micăsasa, jud. Sibiu, în interiorul unui atelier ceramic.

Loc: MNIT, inv. V 43923.

Mitrofan 1990, p. 138, fig. 36/1; Băieșean 1992, p. 137, fig. 2; Mitrofan 1995, p. 9, pl. 22/1; *Micăsasa* 1996, p. 23, nr. 287, pl. XXI/284. (poză *apud* Micăsasa 1996)

Starea de conservare: fragmentară, fruntea, ochii, nasul, zona inferioară a gurii și una dintre toarte lipsesc și au fost refăcute din ghips.

Păstrat: h. 23,2 cm

Modelată manual. Pastă semifină, de culoare roșiatică.

Mască fragmentară, executată din peretele unui vas; piesa prezintă un personaj cu ochii mari, migdalați, cu nasul mare tăiat drept și cu gura mică rotundă, deschisă. Masca se fixa de față cu ajutorul orificiilor dispuse de-o parte și de cealaltă a ei și era folosită probabil în ritualuri dionisiace.

¹⁵ Catalogul a fost întocmit cu materialul strâns din diferite publicații românești. Toate dimensiunile sunt date în centimetri. Fiecare piesă a catalogului a fost înregistrată în funcție de următorul model (în măsura în care am găsit informațiile necesare în publicațiile cercetate): încadrare tipologică, locul, anul și contextul descoperirii, instituția deținătoare și numărul de inventar, referințe bibliografice, stare de conservare, dimensiuni, tip de tipar, pastă, descriere și datarea. Descrierea pieselor s-a efectuat din poziția lor, nu din punctul de privire al privitorului, în cazul tiparelor descrierea fiind făcută după mulaj. Abrevierile folosite în catalog sunt: LN = Locul de depozitare necunoscut, h = înălțime; L = lungime; l = lățime; gr = grosime; d = diametru; inv = număr de inventar; prov. = locul de proveniență; Loc. = locul unde sunt depozitate.

Sfârșitul secolului al II-lea – începutul secolului al III-lea p. Chr.

3. Mască (Fig. 4)

Prov: *Arcobadara* (Cristeștii Ciceului, jud. Bistrița-Năsăud), descoperită de către Zsófia Torma în secolul XIX.

Loc: MNIT, inv. 3167-3172.

Hica-Cîmpeanu 1983, p. 755-762; Băieșean 1992, p. 135, fig. 3, *Supply of ceramic* 2018, p. 45, nr. 100. (poză *apud* *Supply of ceramic* 2018)

Starea de conservare: fragmentară, formată din șase piese, actualmente lipite, fruntea și ochii lipsesc.

Păstrat: h. 12 cm, l. 19,6 cm, gr. 1,2 cm

Turnare în tipar monovalv. Pastă semifină, de culoare roșiatică.

Mască ritualică fragmentară, reprezentând o figură bărbătească, cu barba aplatizată, buzele subțiri, întredeschise și urechile supradimensionate. Piesa se fixa de față prin cele opt orificii, dispuse simetric de-o parte și de alta, cu niște curelușe de piele sau sfori și era folosită în ritualurile dionisiace.

Sfârșitul secolului al II-lea – începutul secolului al III-lea p. Chr.

Este de remarcat, în primul rând, caracterul specific al acestor măști. Din cele trei piese prezentate atrage atenția cea de la Cristeștii Ciceului, care este mult mai elaborată comparativ cu celelalte și este singura realizată în tipar, având totodată și o utilitate clară. Din păcate este și singura fără un context bine precizat al descoperirii, lipsa datelor privind condițiile de descoperire reducând semnificativ posibilitățile de a restrânge intervalul cronologic în care a fost produsă și utilizată.

Pe cuprinsul Imperiului Roman există numeroase alte exemple de măști rituale, mai ales în provinciile vestice și în Grecia. În cea ce privește proveniența celor trei piese descoperite în Dacia, putem afirma cu certitudine că toate sunt produse în ateliere locale, mai ales datorită lucrăturii simple și a modalității de prelucrare facile. Cu toate că sunt puține la număr, prezența măștilor de lut ritualice în Dacia indică clar organizarea festivităților de tip Bacanale, închinat lui *Liber Pater*, pe teritoriul provinciei.

Abrevieri:

AMN – Acta Musei Napocensis, Cluj-Napoca.

AK – Antike Kunst, Basel.

BAB – Bulletin Antieke Beschaving, Babesche. Leuven.

Dacia NS – Dacia. Revue d'archéologie et d'histoire ancienne. Nouvelle Série, București.

EphemNap – Ephemeris Napocensis, Cluj-Napoca.

Figlina – Documents du Laboratoire de Céramologie de Lyon et publications de la Société Française d'Étude de la Céramique Antique en Gaule, Lyon.

JRMES – Journal of Roman Military Equipment Studies, Oxford.

BIBLIOGRAFIE

Băieșean 1992 – L. Băieșan, *Eine Kultmaske aus dem Heiligtum des Liber Pater von Apulum*, EphemNap, n° 2, p. 135-145

Benndorf 1878 – O. Benndorf, *Antike Gesichtshelme und Sepulcralmasken*, Viena.

DA IV/1 – *Dictionnaire des Antiquités Grecques et Romaines*, vol. IV/1, editori: Ch. Daremberg, E. Saglio, Paris, Editura Hachette.

Desbat 1977 – A. Desbat, *Masques gallo-romains en terre cuite trouvées à Lyon*, Figlina, n° 2, 1977, p. 19-32.

EAA IV – *Enciclopedia dell'Arte Antica, Classica ed Orientale*, vol. IV, Roma, Editura Istituto della Enciclopedia Italiana, 1961.

ECR – *Enciclopedia Civilizației Romane*, coordonator: Tudor D., București, Editura științifică și enciclopedică, 1982.

Hica-Cîmpeanu 1983 – Hica-Cîmpeanu I., *Din colecțiile Muzeului de istorie al Transilvaniei. Donație Torma Károly. O mască de lut din zona Ilișua – Cristeștii Ciceului*, AMN, n° 20, 1983, p. 755-762.

van Hoorn-Groneman 1960 – J. J. C. van Hoorn-Groneman, *Römische Masken Fragmente*, BAB, n° 35, 1960, p. 70-80

Micăsasa 1996 – *Marele centru ceramic roman de la Micăsasa. –Îndeletniciri – Artă – Credințe* –, editori: I. Mitrofan, C. Pop, catalog de expoziție, Cluj-Napoca.

Mitrofan 1990 – I. Mitrofan, *Les recherches archéologiques de l'établissement romain de Micăsasa*, Dacia NS, n° 34, p. 129-138.

Mitrofan 1995 – I. Mitrofan, *Le centre de production céramique de Micăsasa*, Cluj, Editura Fundației Culturale Române, «Bulletin of the Center for Transylvanian Studies».

Seiterle 1984 – G. Seiterle, *Zum ursprung der Griechischen maske, der tragödie und der satyrn: Bericht über den Rekonstruktionsversuch der vortheatralen Maske*, AK, n° 27, p. 135-143.

Supply of ceramic 2018 – *The supply of ceramic goods in Dacia and Lower Moesia: imports and local developments*, editor: V. Rusu-Bolindeț, F. O. Botiș, catalog de expoziție, Cluj-Napoca, Mega Publishing House.

Willems 1992 – W. Willems, *Roman Face Masks from the Kops Plateau, Nijmegen, The Netherlands*, JRMES, n° 3, 1992, p. 57-66.

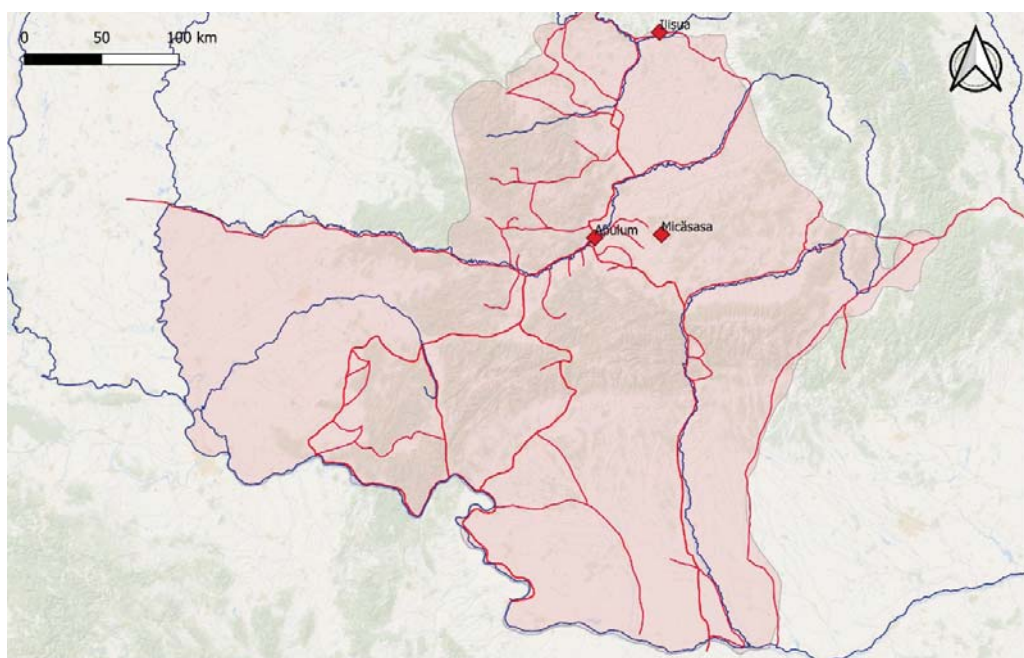


Fig. 1 – Harta descoperirilor.

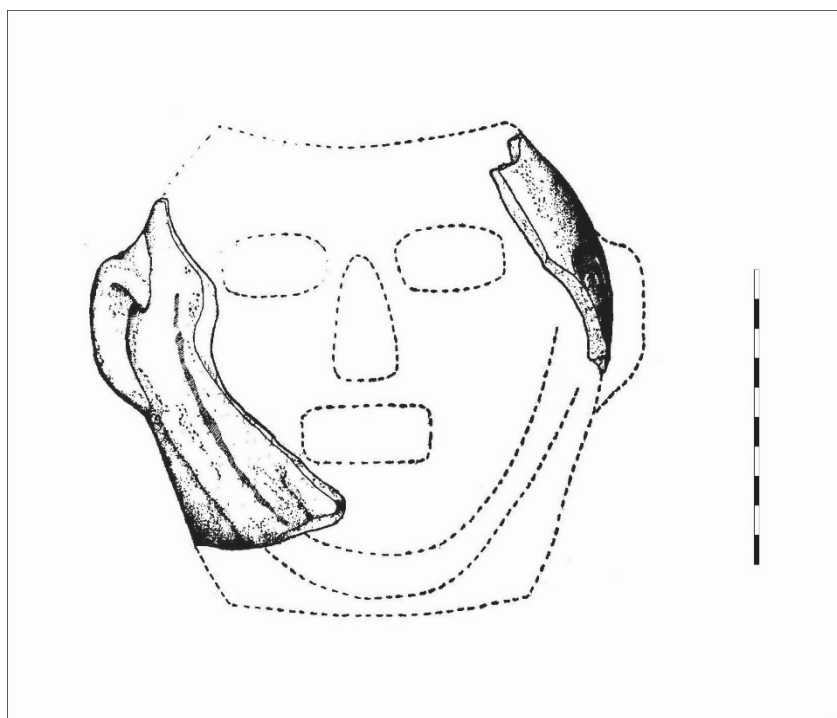


Fig. 2 – Mască descoperită la *Apulum* (desen *apud* Băieșean 1992).

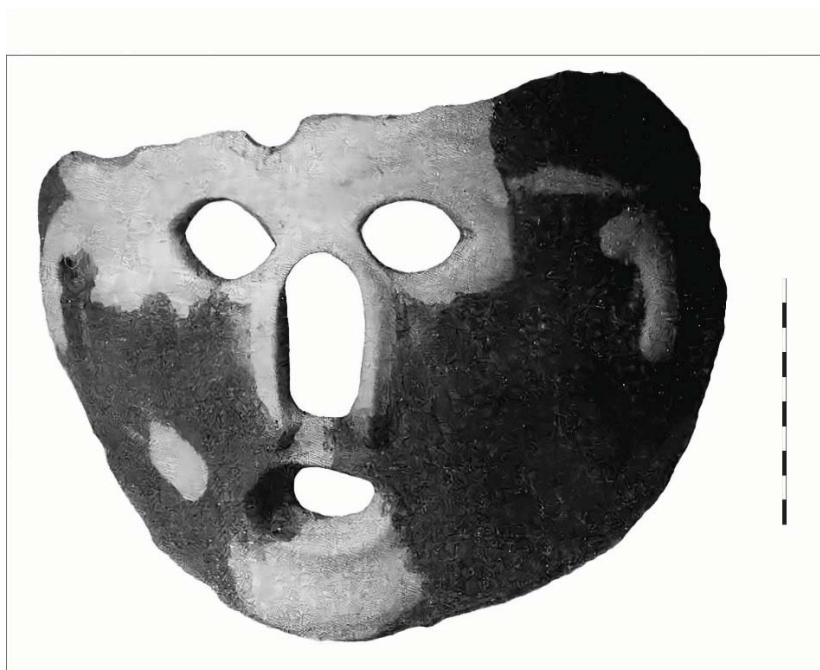


Fig. 3 – Mască descoperită la Micăsasa (poză *apud* Micăsasa 1996).



Fig. 4 – – Mască descoperită la Cristeștii Ciceului (poză *apud* Supply of ceramic 2018).

