

Prezența femeilor în viața economică medievală a fost deosebit de pregnantă și de diversificată, de la activitatea casnică la truda pe ogoare, de la munca în ateliere meșteșugărești la cea de comerț în piețele orașelor și târgurilor. Imaginea negustoresei ne este poate cel mai bine cunoscută, deoarece ea a fost descrisă adeseori de călătorii care au trecut prin țările române. Astfel, Evlia Celebi referindu-se deopotrivă la spațiul extracarpatic și la cel intracarpatic, sublinia cum “după obiceiul creștinilor din alte părți, și aici mărfurile le vând femeile și fetele”<sup>1</sup>.

Despre femeia negustoreasă s-au păstrat o serie de documente precum procesele, registrele de impozit și cele vamale. Pe baza lor se poate încerca reconstituirea portretului acestor femei, a locului lor în comerț și a problemelor pe care le aveau de întâmpinat. Listele de contribuție publică pentru războiul cu tătarii din Clujul anilor 1658-1661 cuprind o serie de negustorese – țărânci române – care au venit din satele din jur pentru a desface printre alte produse și lână, grâul, ovăzul, cașul, slănina, brânza, untul, pâinile<sup>2</sup>. În comerț erau implicate deopotrivă fete și femei măritate, tinere și vârstnice. Astfel în afara celor menționate de Evlia Celebi la Mediaș, Rupea, Râmnic, registrele clujene amintesc de românce bătrâne venite cu marfă ori neveste de preoți ca cea din Pata<sup>3</sup>. Ele în general și-au desfășurat mărfurile în târguri, dar așa cum descria François de Pavie la 1585, în timpul călătoriei din Moldova, nu refuzau să-și vândă produsele nici pe drumuri unde “noi întâlneam adesea laolaltă douăzeci sau treizeci din acele trăsură mici ... și pe fiecare din ele era câte o fată care se întorcea de la târgul din satele dimprejur, frumoase <toate> peste măsură și fără meșteșug, cu o cunună de flori pe cap pentru a arăta că sunt încă în așteptarea măritişului; noi cumpăram de la ele în trecere lapte, prepelițe (pe care le numesc în limba lor “perpelissa”) și ouă cu care mai multe din aceste fete își umpluseră trăsorele până sus și le așezaseră cu vârful în sus, pe care ele călcau și se sprijineau fără să le spargă”<sup>4</sup>. În majoritatea lor aceste negustorese erau implicate în comerțul local, mărfurile lor fiind alimente ori alte produse obținute în gospodărie.

<sup>1</sup> *Călători străini despre țările române*, VI, ed. de Maria M. Alexandrescu-Dersca Bulgaru, M. A. Mehmet, Buc., 1976, p.583, 604, 728.

<sup>2</sup> V. Lechinșan, *Achiziții de produse agricole și meșteșugărești ale municipalității clujene de la țărani români. Secolul al XVII-lea*, în *Acta Musei Porolissensis*, XVIII (1994), p. 271-320.

<sup>3</sup> *Ibidem*, p. 284, 307.

<sup>4</sup> *Călători străini ....*, III, ed. de Maria Holban, M. M. Alexandrescu-Dersca Bulgaru, P. Cernovodeanu, Buc., 1971, p.184.

Registrele de tricesimă din Cluj în intervalul 1599-1637<sup>5</sup> au consemnat numele unei categorii aparte de negustorese. Cele 150 de femei erau implicate în comerțul cu orașele și satele din jurul Clujului și chiar din Transilvania. Din nefericire, lista este incompletă, deoarece registrele cuprind doar datele din perioadele 1599, 1602 mai – decembrie, fragmente din 1603 și din 11 iunie 1604, 1610 ian – 1619 iunie, 1621 decembrie – 1623 noiembrie, 1630 februarie – 1631 ianuarie, 1632 ianuarie – 1636 noiembrie, 27 octombrie – 29 noiembrie 1637. Prin urmare, cele 150 de femei au participat la comerțul extern al Clujului practic timp de trei decenii, lipsind valoroase informații din anii zbuciumați ai primului deceniu și din perioada limitărilor și a reformelor monetare impuse de principele Gabriel Bethlen. Acest număr poate fi cifra femeilor implicate în acest comerț, dar trebuie să ținem seama de faptul că mai multe nume se puteau referi la aceeași persoană. Astfel, o femeie putea fi înregistrată o dată cu numele de fată, altă dată cu cel căpătat în urma căsătoriei, cum au fost cazurile Anei Seres soția lui Ioan Zilahi și al Ilonei Borgias soția lui Petru Horvát. Apoi, unele negustorese văduve se puteau recăsători și schimba numele. Marea majoritate a acestor femei erau negustorese care duceau și aduceau mărfuri; excepție au făcut doar șaisprezece dintre ele. Pentru șapte dintre ele (soțiile lui Ioan Rozsás, Ștefan Kassai, Matei Kecskeméti, Ștefan Archwl și Gaspar Deák, precum și Borbala Bakos și mama lui Ștefan Rozsás) mărfurile au fost transportate de fii lor. De asemenea soția lui Nicolae Tömpe a fost trecută în registru fiind datoare magistraturii pentru tricesimă cu 46 florini și 84 denari.

Dintre cele 150 de femei, 80 au fost menționate o singură dată. Cealaltă jumătate a trecut pe la vamă între două și șaptezeci și două de ori, așa cum rezultă din datele tabelului 1. Grupul cel mai numeros, de 35, o formau cele ce trecuseră cu mărfuri între două și cinci ori. Au existat doar câteva femei care circulau frecvent spre târgurile din jurul Clujului. Dintre ele, cea mai intensă activitate pare să fi avut soția lui Ioan Zilahi, Ana Seres.

Ana Seres și soția lui Ioan Zilahi s-ar putea să fi fost aceeași persoană. La 20 octombrie 1617 vameșul consemna: “Zilah(y) Janosne Seres Anna vizen Varadra” /soția lui Ioan Zilahi, Ana Seres duce (marfă) la Oradea<sup>6</sup>, ceea ce lasă de înțeles că era o femeie pentru care se menționa atât numele de fată cât și cel de după căsătorie conform uzanțelor maghiare. Asemenea mențiuni au fost și pentru: “Horuat Peterne Borgias Ilona” /Ileana Borgias, soția lui Petru Horvát/ (4 mai 1630)<sup>7</sup>.

Ideea că ar fi aceeași persoană consemnată sub două nume este susținută și de faptul că duceau același tip de marfă: șnurul aproape nu lipsea niciodată, încălțări, pânză, nasturi, turtă dulce, caș. La întoarcere aduceau amândouă pânzeturi, mărunțișuri. Ana Seres în 1616 a adus și grâu, pește, mei. Deși mergeau foarte frecvent cu marfă, cam în aceeași perioadă și aveau și trasee asemănătoare,

<sup>5</sup> *Kolozsvári harmincadjegyzékek (1599-1637)* (Registrele de tricesimă din Cluj, 1599-1637), ed. de F. Pap, Buc. – Cluj-Napoca, 2000.

<sup>6</sup> *Ibidem*, p. 279.

<sup>7</sup> *Ibidem*, p. 360.

totuși nu au fost niciodată împreună: Ana Seres în 1611-1618, 1621-1622, 1630, iar soția lui Ioan Zilahi în 1616 (21 septembrie), 1617 (20 octombrie), 1619 (23 februarie), 1622 (15 martie, 25 iulie), 1623 (9, 24 ianuarie, 14 iunie, 14 iulie, 5 septembrie, 18 octombrie), 1632 (27 ianuarie, 29 iunie, 23 august, 27 decembrie), 1633 (30 martie). De asemenea, de la Cluj se îndreptau amândouă spre Oradea, Baia Mare, Ungaria sau undeva în afara principatului (magh. *ki*).

*Tabelul 1. Prezența femeilor în registrele tricesimale din Cluj (1599-1637).*

Nr. Înregistrări	Nr. Femei	Perioada										
		1 an	2 ani	3 ani	4 ani	5 ani	6 ani	7 ani	8 ani	9 ani	10 ani	peste 10 ani
1	80	80										
2	12	4	4	3								1
3	19	9	4	3	1	1		1				
4	6	2	1	1				1				1
5	8	2	1	2		1					1	1
6	1			1								
7	3	1				1						1
8	5			1	1	1		1				1
9	2	1				1						
10	3					1	1					1
11	1							1				
12	1						1					
13	1											1
14	3				1					1		1
15	1											1
18	1											1
21	2											2
72	1											1
Total	150	99	10	11	3	6	2	4	0	1	1	13

Faptul că ar fi vorba de aceeași persoană este pusă la îndoială de înregistrările din 21 septembrie 1616. Atunci pe de o parte vameșul nota că Martin Debreczeni Deák ducea pentru soția lui Ioan Zilahi 24 viguri șnur<sup>8</sup>, iar imediat după aceea apărea Ana Seres care transporta în Ungaria 50 viguri șnur și alte mărfuri pentru care a plătit o vamă de 1 florin 73 denari.

Dacă se admite că este vorba de aceeași negustoreasă, pe care negustorul și tovarășul ei de drum Martin Debreczeni Deák a indicat-o din respect, în mod firesc, cu numele de femeie căsătorită, dar pe care dregătorul de la vamă o cunoștea mai bine cu numele de fată și a înregistrat-o așa, atunci înseamnă că aceasta a trecut prin tricesima clujeană de 72 de ori în anii 1611-1619, 1621-1623 și 1630-1633, fiind consemnată de 55 de ori cu numele de fată, Ana Seres, și de 17 ori cu numele dobândit după căsătorie, cel de soția lui Ioan Zilahi. Folosirea ambelor nume nu contravenea obiceiurilor din mediul maghiar.

Alte femei cu implicare intensă și îndelungată în viața economică, dar fără să fi fost la fel de active precum soția lui Ioan Zilahi, Ana Seres, erau soțiile lui Laurențiu Schmelzer (14 drumuri între 1610-1634), Nicolae Kosa (21 de drumuri

<sup>8</sup> 1 vig era de cca. 28 m.

în anii 1611-1622), Ioan Igyártó (21 de drumuri în anii 1604-1619) și Orsolya Dancs (15 drumuri în anii 1619-1634).

Prezența acestor femei în viața comercială a Transilvaniei și a zonelor învecinate a variat și din punctul de vedere al duratei participării lor la comerț. Lista celor 150 de nume feminine arată că activitatea majorității, nouăzeci și nouă, s-a încadrat într-un an. La acestea mai trebuie adăugate cele patru, soțiile lui Petru Rácz (dec. 1621 – mart. 1622), Samuel Wagner (sept. 1634 – mart. 1635), Benedek Ötvös (nov. 1635 – aug. 1636), și Ioan Cseh (sept. 1636 – aug. 1636) care, deși figurau în registre pe doi ani consecutivi, ca număr de luni nu au depășit un an. Acest aspect prezintă o importanță aparte deoarece ar putea fi legat de decesul soților acestor femei, care astfel erau nevoite să încheie tranzacțiile inițiate de bărbații lor sau în alte cazuri ele își exercitau dreptul de a continua activitatea soțului defunct pe o perioadă de un an. Probabil, cu astfel de situații se confruntau soția lui Petru Bácsi în 1636 al cărui soț fusese menționat în registru din 1617 până în 1635, a lui Gaspar Igaz în 1632 după ce soțul ei fusese negustor în anii 1613-1630, a lui Grigore Szilágyi în 1636, după ce în acel an a dispărut și soțul ei. Asemenea cazuri au fost semnalate aproape în toți anii, după cum se vede în tabelul 2, cu o medie de 6,13 pe an în intervalul 1599, 1610-1623, 1630-1636.

*Tabelul 2. Anii când au fost înregistrate negustoresele cu o singură mențiune.*

Anul	1599	1602	1604	1610	1614	1615	1616	1617	1618
Nr.	7	5	1	9	3	4	4	3	5
Negustorese									
Anul	1622	1623	1630	1632	1633	1634	1635	1636	1637
Nr.	7	3	14	5	4	3	10	11	1
Negustorese									

Total: 99

Soarta văduvei lui Nicolae Tömpe este un exemplu pentru greutățile cu care se confrunta o femeie. Soțul ei se pare că fusese un negustor destul de bogat, dacă în 1599 a adus de la Viena marfă pentru care a plătit o tricesimă de 70 florini și 76 denari<sup>9</sup>. Cu toate acestea ea era menționată în registrul din iunie 1604 ca datornică la tricesimă cu 46 de florini și 84 de denari<sup>10</sup>.

*Tabelul 3. Intervalul de timp în care erau înregistrate negustoresele.*

Nr. ani	1	2	3	4	5	6	7	8	9
Nr. femei	99	9	12	3	5	7	4	0	1
Nr. ani	10	11	12	13	14	16	20	23	25
Nr. femei	1	1	1	1	5	2	1	1	1

Total femei: 150; Ani/femeie: 3,07

Activitatea celorlalte cincizeci și una de negustorese se întindea între doi și douăzeci și cinci de ani (tabelul 3), cu o medie de 3,1 ani pentru fiecare dintre ele. Cele mai multe, douăsprezece, au trecut cu mărfuri timp de trei ani. Din cele 55 de

<sup>9</sup> Kolozsvári harmincadjegyzékek, p.114.

<sup>10</sup> Ibidem, p.134.

negustorese clujene, în târgurile din jurul principatului au putut fi zărite 21 timp de doi-trei ani, 15 pe parcursul a patru-șapte ani și alte 15 între nouă și 25 de ani. Deci dintre cele 150 de negustorese cuprinse în registru doar 10% erau figuri bine cunoscute pe piețele din jurul Transilvaniei. Marea majoritate a acestor negustorese au avut o prezență ocazională, efemeră în comerțul exterior al principatului.

Din registrul de tricesimă întocmit la Cluj în anii 1599-1637 s-au păstrat date referitoare la circulația negustorilor și a mărfurilor din anii 1599, 1610-1618, 1622, 1632-1635 și pentru anumite perioade din anii 1602 (iunie-decembrie), 1604 (iunie), 1621 (decembrie), 1623 (ianuarie-noiembrie), 1630 (februarie-decembrie), 1631 (ianuarie), 1636 (ianuarie-noiembrie) și 1637 (octombrie-noiembrie). În acești ani cele 149 de negustorese analizate au fost înregistrate la tricesimă de 568 de ori.

*Tabelul 4. Transporturile anuale făcute de femei și ponderea în totalitatea transporturilor.*

Anul	1599	1602	1610	1611	1612	1613	1614	1615	1616	1617	1618	1619
Lunile	1-12	5-12	1-12	2-12	1-12	1-12	1-12	1-12	1-12	1-12	1-12	1-6
Nr. trsp. femei	16	7	36	15	28	8	17	32	33	22	23	12
% trsp.	10,8	11,8	21	17,6	17,5	4,7	8,9	15	15,4	11,8	10	13
Total trsp.	147	95	171	85	160	168	189	212	213	186	230	92

Anul	1621	1622	1623	1630	1631	1632	1633	1634	1635	1636	1637
Lunile	12	1-12	1-11	2-12	1	1-12	1-12	1-12	1-12	1-11	10-11
Nr. trsp. femei	4	33	23	72	1	42	38	31	37	35	3
% trsp.	22,2	14,3	14,6	14	12,5	10,9	10,9	12,8	10	10,7	9,3
Total trsp.	18	230	157	511	8	385	348	241	369	327	32

Total nr. trsp. femei: 568; Trsp. femei/Total trsp.: 12,51%; Total trsp.: 4574

Trsp. femei/an: 30; Trsp. anual femei/Total trsp. anual: 12,5%; Total trsp./an: 240

Așa cum indică datele tabelului 4, transporturile efectuate de ele au reprezentat 12,5% din totalitatea transporturilor trecute prin tricesima de la Cluj, cu o medie anuală de 30 de transporturi. Datele registrului arată impactul deosebit al vieții politice asupra activității comerciale. Frământările din primii ani ai secolului al XVII-lea, conflictele militare, bandele de tâlhari despre care se vorbea la fiecare întrunire a Dietei, au dus la diminuarea circulației în principat și în zonele limitrofe. Deși notele de tricesimă păstrate sunt foarte fragmentare pentru primii ani ai secolului al XVII-lea, acest reflux se poate constata comparând anii 1599 și 1602. În deceniul al doilea se remarcă impactul nefast al ultimilor ani de domnie ai lui Gabriel Báthori, după 1610 numărul transporturilor care treceau prin Cluj scăzând an de an. Sugestive sunt datele anului 1613, în care vara și toamna s-au desfășurat luptele pentru domnie dintre Gabriel Báthori și Gabriel Bethlen. În primele trei luni sau efectuat în total 81 de transporturi prin tricesima de la Cluj,

număr sensibil sporit față de aceeași perioadă a anului precedent când s-au înregistrat 54 de transporturi. Din aprilie până în septembrie activitatea negustorilor a fost tot mai scăzută, fiind făcute în total 57 de transporturi, dintre care doar două erau din septembrie. În luna octombrie registrul nu conținea nici un nume, iar în noiembrie și decembrie s-au consemnat doar 24 de transporturi. În 1612 în ultimele două luni ale anului se făcuseră 51 de transporturi.

Circulația mărfurilor și a negustorilor a cunoscut un reviriment puternic în timpul noilor domni Gabriel Bethlen, dar mai ales Gheorghe Rákóczi I. Prezența femeilor în comerțul din principat a fost puternic afectat de conflictele militare. În anii 1599, 1611, 1613 au fost cele mai puține tranzacții făcute de femei. În 1613, spre exemplu, din cele opt transporturi făcute de ele șapte au fost înregistrate în ianuarie-aprilie și una în decembrie. Toată vara și toamna, când s-au desfășurat ostilitățile pentru domnie, nici una nu s-a încumetat să părăsească Clujul.

*Tabelul 5. Fluctuația anuală a transporturilor efectuate de negustorese prin tricesima de la Cluj (1599-1636).*

Anul	1599	1610	1611	1612	1613	1614	1615	1616	1617
Nr. trsp. negustorese	16	36	15	28	8	17	32	33	22
% trsp. negustorese din 1599-1636	2,95	6,65	2,77	5,17	1,47	3,14	5,91	6,09	4,06
Nr. trsp. negustori	131	135	70	132	160	172	180	180	164
% trsp. negustori din 1599-1636	3,45	3,56	1,84	3,48	4,22	4,54	4,75	4,75	4,32
Nr. total transporturi	147	171	85	160	168	189	212	213	186
% trsp. din 1599-1636	3,39	3,95	1,96	3,69	3,88	4,36	4,89	4,92	4,29
Anul	1618	1622	1623	1630	1632	1633	1634	1635	1636
Nr. trsp. negustorese	23	33	23	72	42	38	31	37	35
% trsp. negustorese din 1599-1636	4,25	6,09	4,25	13,3	7,76	7,02	5,73	6,83	6,46
Nr. trsp. negustori	207	197	134	439	343	310	210	332	292
% trsp. negustori din 1599-1636	5,46	5,2	3,53	11,6	9,05	8,18	5,54	8,76	7,7
Nr. total transporturi	230	230	157	511	385	348	241	369	327
% trsp. din 1599-1636	5,31	5,31	3,62	11,8	8,89	8,03	5,56	8,52	7,55

*Tabelul 6. Numărul mediu anual de transporturi (1610-1636).*

Perioada	1610-1613	1614-1623	1630-1636	1610-1636
Nr. trsp. negustorese	87	183	255	525
Nr/an trsp. negustorese	21,8	26,1	42,5	30,9
% trsp. negustorese	14,9	12,9	11,7	12,6
Nr. trsp. negustori	497	1234	1926	3657
Nr/an trsp. negustori	124	176	321	215
% trsp. negustori	85,1	87,1	88,3	87,4
Nr. total transporturi	584	1417	2181	4182
Nr/an total transporturi	146	202	364	246

În general activitatea lor a urmat traiectoria a comerțului din zonă. Analiza anilor compleți ori în mare parte compleți arată cum numărul transporturilor făcute de femei au avut aproximativ aceeași evoluție ca și cea a totalității transporturilor în timpul celor trei principii ai perioadei; din totalul transporturilor cca. 15% s-au

derulat în timpul lui Gabriel Báthori, cca. 33% în timpul lui Gabriel Bethlen și cca. jumătate în anii lui Gheorghe Rákóczi I (tabelul 5). Media anuală a numărului transporturilor a sporit de la o domnie la alta (tabelul 6).

Trebuie subliniată ca o particularitate faptul că în a doua parte a anului 1613, cum s-a menționat deja, activitatea negustoreselor aproape a încetat. Nu este de mirare, din moment ce orășeanul memorialist Francisc Nagy Szabó nota: "Scursu-s-a acest al 1613-lea an, în primejdia asta mare printre mari și multe spaime"<sup>11</sup>. În ceea ce privește ponderea femeilor în comerțul ce se derula prin vama de la Cluj se remarcă o diminuare continuă a procentului lor, de la 14,9% în anii 1610-1613, la 13% în 1614-1623 și la 11,7% în anii 1630-1636.

*Tabelul 7. Transporturile lunare ale negustorilor prin tricesima de la Cluj.*

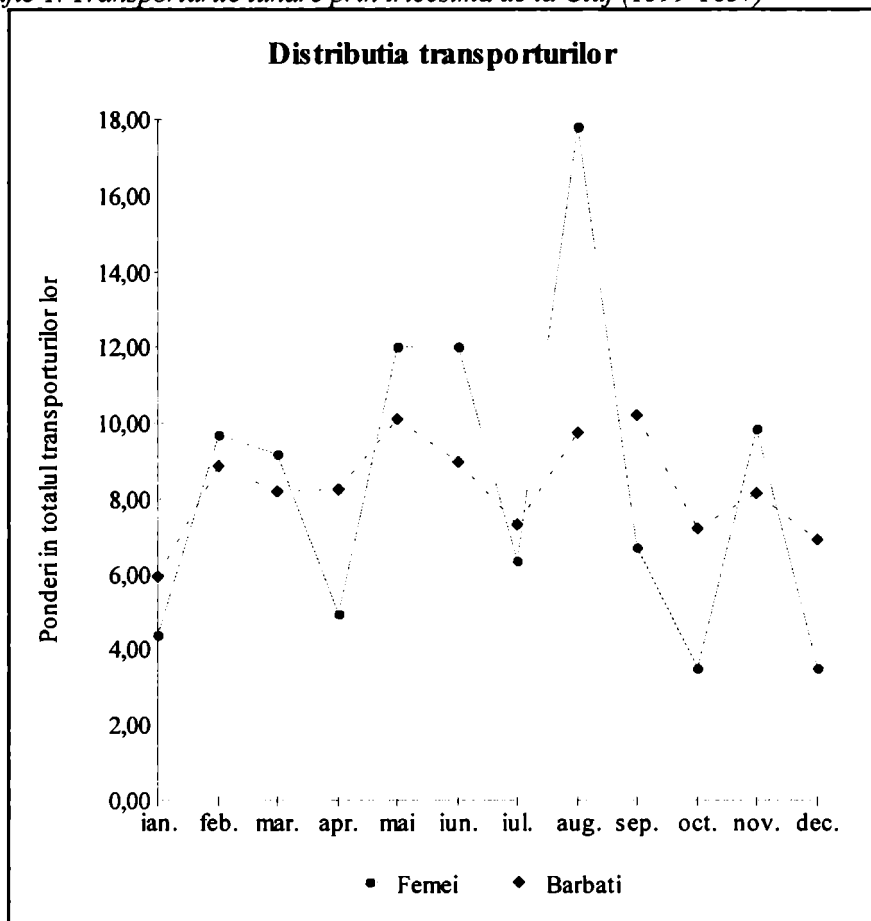
Lunile	Femei		Bărbați		Total	
	Nr.	%	Nr.	%	Nr.	%
<b>Ianuarie</b>	25	4,41	229	5,92	254	5,72
<b>Februarie</b>	55	9,70	343	8,86	398	8,97
<b>Martie</b>	52	9,17	318	8,21	370	8,34
<b>Aprilie</b>	28	4,94	320	8,27	348	7,84
<b>Mai</b>	68	11,99	392	10,13	460	10,37
<b>Iunie</b>	68	11,99	348	8,99	416	9,37
<b>Iulie</b>	36	6,35	284	7,34	320	7,21
<b>August</b>	101	17,81	377	9,74	478	10,77
<b>Septembrie</b>	38	6,70	396	10,23	434	9,78
<b>Octombrie</b>	20	3,53	280	7,23	300	6,76
<b>Noiembrie</b>	56	9,88	316	8,16	372	8,38
<b>Decembrie</b>	20	3,53	268	6,92	288	6,49
<b>Total</b>	567	100	3871	100	4438	100

Datele din intervalul cercetat permit cunoașterea activității negustorilor pe parcursul unui an întreg. Așa cum s-a demonstrat, evenimentele majore de ordin politic, economic și natural au impus anumite ritmuri generale tuturor comercianților de-a lungul anilor și deceniilor. Diferențele dintre activitatea lunară a negustoreselor și a negustorilor arată cum pe timpul unui an munca acestor oameni a fost influențată diferit de viața cotidiană (tabelul 7). Femeile erau mai implicate în activitățile casnice legate de sărbători, de lucrarea pământului. Aceste lucruri le-au determinat să-și concentreze 70,55% din activitatea negustorească în lunile februarie, martie, mai, iunie, august și noiembrie. În aceleași luni bărbații derulau doar 54,09% din transporturile lor. Lunile cu cele mai multe transporturi trecute prin tricesimă au fost august (17,81%), în cazul femeilor și septembrie (10,23%), pentru bărbați.

Dorința de a consacra o parte a anului gospodăriei a creat mari discrepante între activitățile comerciale din diferite luni. Astfel, în august s-au făcut 17,81 % din transporturile negustoreselor, iar în octombrie și decembrie – lunile cu cele mai puține transporturi – doar câte 3,53%. Activitatea bărbaților a fost mai echilibrată, extremele fiind de 10,23% septembrie și 5,92% în ianuarie (grafic1).

<sup>11</sup> *Memorialul lui Nagy Szabó Ferencz din Tîrgu Mureș (1580-1658)*, ed. S. Gáll Mihăilescu, Buc., 1993, p.162.

Grafic 1. Transporturile lunare prin tricesima de la Cluj (1599-1637)



În comerțul negustoreselor preponderent era exportul; astfel, 127 de femei s-au implicat în mod direct ducându-se de 456 de ori cu marfă. În același timp, doar 41 au adus marfă cu 87 de transporturi. Pentru mărfurile cu care au plecat din Cluj au plătit o tricesimă de 706 florini 22 denari. Raportat la totalitatea exporturilor ce treceau prin vama clujeană, se impune sublinierea faptului că dintre transporturi cele făcute de femei reprezentau 19,82 %. În același timp, cei 706 florini 22 denari erau doar 2,1% din totalitatea taxei percepute pe exporturi, 33653 florini 60 denari, ceea ce arată valoarea mică a produselor comercializate de femei.

Cum arată registrul vamal, o mare parte a mărfurilor duse de negustorese erau produse alimentare și băuturi. Turta dulce a fost menționată la 135 de transporturi, cașul la 65, rachiul de 45 de ori și miedul de 30 de ori. La acestea se adăugau mierea, brânza de burduf, untul, sarea, heringii, vinul și o serie de condimente și fructe orientale, ca piper, șofran, stafide, smochine. Pentru toate produsele alimentare, fructele și condimentele duse s-a plătit o taxă de 273 florini 23 denari, adică 38,68% din totalul tricesimei percepute de la ele. Alte produse



duse în afara principatului erau pânzeturile, produse de îmbrăcăminte, de pasmanterie, săpun. Acest ultim produs era foarte solicitat pe piața de la Baia Mare. Au existat câteva negustorese care au dus doar săpun: soțiile lui Ioan Igyárto (1604-19), Francisc Borbély (1610-1617), Anton Nylas (1610-18), Petru Csiszár (1614-15), Ioan Gál (1615-19), Gheorghe Vicei (1616-18).

Comerțul practicat de femei era un comerț mic, cu produse ieftine, de necesitate cotidiană și care erau duse în târgurile din apropierea Clujului, așa cum rezultă din datele registrului. Baia Mare a fost destinația pentru 133 de transporturi din totalul de 267, Oradea pentru 49 din 180, Carei și Sălaj pentru câte 16 din 108 respectiv 38, Satu Mare pentru unul din cele două transporturi, iar la Tășnad doar o negustoreasă a fost în aceste decenii. Spre Ungaria negustoresele s-au îndreptat de 117 ori, totalitatea exporturilor încolo însumând 780 de transporturi. Din păcate, doar în șapte cazuri știm destinația exactă a femeilor: șase la Prešov și unul la Debrețin. În rest, vameșul a notat doar că mergeau în Ungaria. În Polonia, din cele 38 de transporturi, doar unul a fost făcut de o negustoreasă. Pentru alte 42 de transporturi, în locul destinației se notase doar că mergeau "afară" (*ki*). Este imposibil de știut locul unde urmau să ajungă din moment ce astfel era desemnat tot ce era exterior Transilvaniei propriu-zise. De exemplu, și pentru Sălaj s-a folosit de două ori, la 30 iunie 1636, expresia "afară în Sălaj" (*viszen ki Szilágiban*)<sup>12</sup>. Pentru un transport femeile au plătit în medie 1 florin 55 denari, asta în condițiile în care vama de 3% achitată în medie pentru un export din totalul de 2301, a fost de 14 florini 63 denari. Valoarea produselor duse varia și în acest cadru. Astfel, negustoresele care au mers la Carei au plătit în medie o vamă de 74 denari, la Baia Mare și Sălaj 91 denari, la Oradea 1 florin 97 denari, în Ungaria 1 florin 89 denari. În afară de femeile care și-au transportat personal marfa au existat șase care au trimis-o prin alți negustori sau prin fiii lor. Era un obicei ce rareori putea fi întâlnit și la negustorese cu experiență ca Ana Seres, care o dată, pe 21 septembrie 1616 a recurs la această metodă.

Deși importul de mărfuri ocupa un loc secundar (tabelul 8) în preocupările negustoreselor, analiza registrului tricesimal arată că 51 de femei erau implicate direct ori indirect în acest tip de comerț. Dintre ele 41 aduceau personal marfă, iar pentru 10 se aducea marfa. Marfa era transportată de fiii lor pentru cinci dintre ele, de alți negustori pentru trei, iar pentru două, soțiile (văduvele) lui Ștefan Csáki și a lui Toma Vicei, de către slugi. Celor zece femei ei au făcut 19 transporturi în perioada 1610-1636. Tricesima plătită pentru mărfurile aduse a fost de 354 florini 35 denari. Produsele erau extrem de variate, de la condimente (piper, ghimbir), zahăr, pește – pentru care s-au plătit doar 43 florini 75 denari – la stofe, pânză, îmbrăcăminte, încălțăminte, obiecte de pasmanterie. Aceste lucruri, așa cum se vede din cele treisprezece precizări ale provenienței, erau aduse uneori de la mari depărtări: șase transporturi de la Viena, câte două de la Cracovia, Jaroslaw, Prešov și unul de la Carei.

<sup>12</sup> *Kolozsvári harmincadjegyzékek*, p.519.

Tabelul 8. Importuri și exporturi făcute de negustorese (1599-1637).

Anul	Importuri		Exporturi	
	Direct	Prin intermediar	Direct	Prin intermediar
1599	1		15	
1602	3		4	
1610	6	2	27	
1611	2	2	10	1
1612	2		25	
1613	1	1	6	
1614	1	1	15	
1615	2		30	
1616	4		27	2
1617	1	1	19	1
1618			22	1
1619			12	
1621			4	
1622	15	1	15	1
1623	4		19	
1630	10	1	61	
1631			1	
1632	11	1	30	
1633	8	3	27	
1634	6	3	22	
1635	9	2	26	
1636	1	1	33	
1637			3	
Total	87	19	453	6

Cele 41 de negustorese care își aduceau singure marfa în anii 1599-1636 au făcut 87 de transporturi. Ele puteau fi întâlnite aproape în toți anii, dar perioadele în care s-au preocupat mai mult de importuri au fost 1622, cu cincisprezece transporturi, 1630-1635, cu patruzeci și patru transporturi. Tricesima plătită pentru produsele aduse a fost de 470 florini 8 denari. În majoritate, au intrat în Cluj pânzeturi, îmbrăcăminte, obiecte de metal, vase, cuie și email de litargă (de oxid de plumb). Doar opt transporturi au avut și marfă orientală, piper, tămâie, ghimbir și diverse obiecte. Pentru aceste condimente s-au plătit doar 21 de florini. Printre produsele alimentare aduse în Cluj au fost grâul (1616, 1632), mei (*kása*), pește și castane. Pentru acestea s-au plătit 2 florini și 7 denari, ceea ce denotă cât de puține produse alimentare au fost importate de negustoresele clujene.

Tricesima percepută în totalitate pentru mărfurile aduse de femei ori pentru ele abia a depășit 800 de florini. Valoarea produselor aduse direct ori indirect de femei nu era mare dacă ne gândim că în aceeași perioadă totalitatea tricesimei percepută la Cluj pentru mărfurile importate era de peste 38415 florini 32 denari. Prin urmare cei 470 florini 10 denari, taxa plătită de negustorese, reprezenta 1,22%, iar cei 354 florini 35 denari, taxa mărfurilor aduse pentru femei, erau 0,92% din totalitatea tricesimei percepute.

Valoarea mărfurilor aduse direct ori indirect de femei a reprezentat doar 2,14 % din totalitatea importurilor trecute pe la tricesima de la Cluj, un procent mic și care, împreună cu analiza conținutului transporturilor, subliniază faptul că, femeile nu se implicau în comerțul mare al Transilvaniei.

Din cele 87 de transporturi, pentru 60 se cunoaște proveniența. Dintre ele, 27 veneau din Oradea, Carei, Baia Mare și Satu Mare, tot 27 din Ungaria (13 de la Preșov, 2 de la Sátoraljaújhely, 1 din Debrețin și 11 din Ungaria fără să se fi specificat localitatea). Acestea erau orientate pe drumurile comerciale ce duceau în Polonia. Însă doar două transporturi veneau de la Jaroslaw din Polonia, dintre ele unul fusese adus chiar de soția lui Lorinc Schmelzer, ea însăși comerciantă, celălalt i-a fost adus de un alt negustor. De asemenea și cele două transporturi din Turcia au fost aduse de oamenii unei negustorese. La aceste date se mai adaugă două transporturi de la Viena.

Obiceiurile negustoreselor ne sunt foarte puțin cunoscute. Despre șase care au apărut mai frecvent în registrele de tricesimă putem afirma că aveau tendința de a respecta traseele cunoscute. Ambele transporturi din Turcia aveau același destinatar ca și ambele transporturi de la Jaroslaw. O. Dancs și soția lui Mihai Lutsch din șase transporturi aduse, patru, respectiv cinci, erau de la Preșov și câte unul din Ungaria, adică putea fi tot din Preșov. Dintr-o arie mai largă, dar fără a depăși zona Oradea, Satu Mare, Baia Mare, Carei, și-a adus lucrurile Ana Seres, negustoreasă prezentă din 1611 până la sfârșitul perioadei.

O mare parte a negustoreselor, cel puțin când părăseau Clujul, erau în grupuri. În total am putut identifica 84 de grupuri, fiecare având în medie 3,1 femei. Aceste grupuri, care aveau între 2 și 8 negustorese, au fost prezente în tot intervalul analizat. Cele mai frecvente au fost grupurile mici de 2-4 femei așa cum arată tabelul 9. Aceste grupuri de negustorese doar în mod excepțional plecau singure. Au fost douăsprezece asemenea cazuri, zece din câte două și două din câte trei femei. Ele nu au mers foarte departe; cele nouă grupuri cu câte două femei, ale căror destinații s-au consemnat, s-au îndreptat spre Baia Mare (4), Oradea (1), Carei (1), Ungaria (2). Grupuri doar cu câte trei femei s-au oprit de asemenea la Baia Mare și Oradea. În general, negustoresele erau însoțite cel puțin de un negustor. Se pare că era vorba de o persoană bine cunoscută și de încredere. Astfel se explică cum ani de-a rândul aceste grupuri de femei întreprinzătoare au fost însoțite de aceiași bărbați. Cel care s-a remarcat prin anii îndelungați în care a fost alături de grupele de negustorese și prin numărul mare de drumuri făcute a fost Ioan Tölcséres. Între 1612 și 1619 a făcut 15 drumuri alături de grupuri de negustorese ce variaua între 2 și 8. În aceeași perioadă și Ștefan Fojt (1610-1616) a călătorit de cinci ori în împrejurări similare. După 1623 mai des întâlniți împreună cu grupele de negustorese au fost Martin Bred (1623-1636) și Ștefan Ujhely (1632-1636) care au fost prezenți de șase respectiv de opt ori împreună cu grupuri de 2-6 femei. Alți negustori cu care plecau negustorese la drum erau: Adam Tölcséres (de patru ori în 1610-11), Andrei Tölcséres (de patru ori în 1610-16), Paul Török (de patru ori în 1610-12), Mihai Kántor Kis (de cinci ori în 1630-36). În general, aceștia erau mici comercianți care duceau în târgurile din preajmă cantități mici de săpun, sticlă, caș, turtă dulce, miere, pânzeturi și pasmanterie. Excepție au făcut Paul Török (Turcul), care ducea printre altele și marfă turcească de la pânză la sofran, și Andrei Tölcséres care avea marfa mai variată și mai multă.

Tabelul 9. Grupurile cu negustorese.

Total negustori	Numărul de negustorese							Total grupe
	2	3	4	5	6	7	8	
2	10							10
3	7	2						9
4	7							7
5	7	7	5					19
6	4	5	2	2				13
7		2	1	3				6
8		1	3		1			5
9	2	1		1	1			5
10		1				1		2
11			3				1	4
12				1	1			2
13				1				1
14								0
15								0
16		1						1
<b>Total</b>	<b>37</b>	<b>20</b>	<b>14</b>	<b>8</b>	<b>3</b>	<b>1</b>	<b>1</b>	<b>84</b>

Femeile unui grup, în general, aveau același traseu, de cele mai multe ori urmărind să ajungă chiar în același loc, așa cum arată situația celor 73 de grupuri cu destinație cunoscută. Dintre cele 234 de înregistrări, în 187 (80%) se consemnase că merg în aceeași așezare. În celelalte cazuri aveau probabil drum comun pe o porțiune din traseu, de exemplu plecau în aceeași zi grupurile care voiau să ajungă la Carei, Oradea, Baia Mare cu cele care mergeau în Ungaria. Chiar și când existau asemenea situații, fiecare grup avea în componență măcar un bărbat. Aceasta era o necesitate, dacă ne gândim la nesiguranța drumurilor bântuite de soldați fără slujbă și de tâlhari, așa cum se sublinia adesea în Dietă. Dacă femeile plecau singure și li se întâmpla ceva tot ele erau considerate vinovate deoarece se considera un gest iresponsabil să pornească singure la drum pe acele timpuri. Astfel la Alba Iulia s-a judecat în 1604 cazul soției lui Mihai Szász. Aceasta după ce și-a vândut marfa la Prejmer împreună cu alte femei au pornit înapoi spre Alba Iulia. Pe drum au fost atacate, negustoreasa menționată a fost bătută crunt, rănită la cap cu sabia și jefuită. Deoarece pe lângă vinul ei a dus și un butoi de vin al unei cunoștințe, Andrei Szabó, acesta acum solicita suma încasată pe vinul lui, considerând că cea vinovată pentru pierderi era negustoreasa care a pornit, doar cu alte femei, fără să fi așteptat și bărbații cu care plecaseră din Alba Iulia. Acuzatorul sublinia: “te-au prădat pentru că nu era bărbat cu voi. ... Dacă așteptai grupul ... ai fi venit cu pace ca și ei, nici eu nici tu pagubă nu am fi avut, astfel tu ai dat ocazia păgubirii.”<sup>13</sup>

Problema circulației în grupuri a fost foarte importantă, fiind un fenomen prezent în toată perioada și a cuprins circa două treimi dintre toate femeile implicate în comerțul exterior ce se derula prin Cluj. Astfel, în spatele celor 263 de înregistrări pentru cele 84 de grupuri, erau în realitate 97 de negustorese. Acestea au efectuat în anii cercetați 482 de transporturi în afara Clujului. Mai mult de

<sup>13</sup> *Gyulafehérvár város jegyzőkönyvei* (Registrele orașului Alba Iulia), ed. de A. Kovács, Cluj-Napoca, 1998, p. 66-67.

jumătate din aceste drumuri (263 adică 54,77%) au fost făcute de ele în grupuri, foarte frecvent mergând împreună. Dintre cele 97 de femei, aproape jumătate, 47 adică 48,45%, și-au dus mărfurile doar în acest cadru. A fost un procent semnificativ deoarece, în fapt, reprezenta o treime din totalitatea negustoreselelor analizate.

Destinația grupurilor de negustorese erau târgurile de la Baia Mare, acolo unde s-au oprit 36 de grupuri cu 103 comerciante, Oradea unde au mers 12 grupuri cu 24 de femei, Carei și Sălaj, spre care au plecat câte 3 grupuri cu 9 respectiv 7 persoane. Spre cele din târgurile din Ungaria au plecat 16 grupuri cu 39 de negustorese. La acestea se adăugau 15 comerciante care, deși au plecat în aceeași zi cu unele grupuri de negustorese nu au avut același traseu cu ele.

Pentru mărfurile care au fost duse de negustoresele care au efectuat cele 263 de transporturi s-au plătit 377 florini 28 denari, o medie de 1 florin 43 denari pe transport. Aproape jumătate din taxă, 159 florini 63 denari (42,31%) a fost achitată pentru produse alimentare ca turtă dulce, caș, miere, mied, rachiu, miere și fructe și condimente orientale (stafide, șofran etc.). Celelalte produse care au trecut vama erau pânzeturi, pasmanterie, încălțări, obiecte de îmbrăcăminte și rar lucruri orientale.

Călătoria în grup, după cum arată toate datele referitoare la ea, deși avea o importanță deosebită pentru negustorese, ea nu se justifica nici prin distanțele mari parcurse nici prin valoarea deosebită transportată, ci doar ca o măsură de protecție a vieții și a pușinelor venituri pe care le procurau astfel. Pericolele multe și mari existente în evul mediu au făcut ca negustorii în general să se deplaseze în grupuri.

Durata unei călătorii cu scopuri comerciale este greu de cunoscut. Totuși, pot schițate anumite ipoteze, pornind de la 43 de cazuri în care registrul a consemnat data plecării și cea a revenirii. Aceste drumuri au fost făcute de 21 negustorese. Firește, în ambele momente ele aveau mărfuri. De la plecare până la revenire au trecut 27,4 zile, cu o variație între 7 și 94 de zile. Analiza celor șaptesprezece cazuri în care destinația mărfurilor duse coincide cu locul de origine al produselor aduse (Carei 5, Baia Mare 3, Oradea 1 și Ungaria 8) arată că pentru a-și desface produsele în târgurile din apropiere, Carei, Baia Mare, Oradea, și pentru a reveni cu alte mărfuri de acolo erau necesare 17-20 de zile (tabelul 10).

Un drum cu aceleași scopuri în Ungaria se făcea în medie în 35-40 de zile. Pentru alte șaisprezece transporturi dus-întors datele sunt incomplete ori indică faptul că locul de destinație al mărfurilor duse nu era același cu locul de aprovizionare. Astfel, femeile ori nu ajungeau unde și-au propus ori se opreau pe drum pentru a achiziționa produsele cu care reveneau. Numărul mediu de zile însumat în aceste drumuri (tabelul 11) arată că cel puțin cele care au declarat că merg în Ungaria cu marfa au ajuns acolo, dar pentru Cluj s-au aprovizionat la întoarcere din orașele mai apropiate: Baia Mare, Carei. Altele deși și-au propus să ajungă la Oradea ori Tășnad, din motive nouă necunoscute, au ajuns în Ungaria. Drumul acestor zece negustorese a durat în medie 35,4 zile. Celelalte șase, care probabil au rămas în târgurile din apropiere, s-au întors în 21,8 zile în medie. Cele

zece negustorese, pentru care nu se cunoaște unde au fost cu mărfurile, au făcut în medie 19,3 zile, cu limite între 8-34 de zile.

*Tabelul 10. Durata unei călătorii dus-întors în cazul cunoașterii destinației.*

Numele	Data plecări	Data revenirii	Număr zile	Direcția	Nr. mediu de zile
Kokenyesdi	17-V-1632	31-V-1632	15	Carei	
Adam	16-V-1632	31-V-1632	16	Carei	
Teglas	12-V-1635	28-V-1635	17	Carei	
Pap	12-V-1635	29-V-1635	18	Carei	
Tordai Meszaros	31-VIII-1635	19-IX-1635	20	Carei	
Turi	24-V-1633	11-VI-1633	19	Baia Mare	
Kanta	24-V-1633	11-VI-1633	19	Baia Mare	
Nyilas	5-XI-1611	25-XI-1611	21	Baia Mare	
Enyed Szabo	13-VI-1632	1-VII-1632	19	Oradea	
					18,22
I. Borgyas	29-VI-1630	18-VII-1630	20	Ungaria	
A. Seres	5-V-1616	28-V-1616	24	Ungaria	
Lutsch	25-VII-1634	24-VIII-1634	31	Ungaria	
Lutsch	28-III-1634	29-IV-1634	33	Ungaria	
Lutsch	16-V-1634	20-VI-1634	36	Ungaria	
O. Dancs	28-I-1633	14-III-1633	46	Ungaria	
O. Dancs	20-IV-1632	10-VI-1632	52	Ungaria	
O. Dancs	10-XI-1633	11-II-1634	94	Ungaria	
					42

*Tabelul 11. Durata unei călătorii dus-întors (destinația și locul de plecare nu coincid ori sunt parțial cunoscute).*

Numele	Data Plecări	Data revenirii	Număr zile	Direcția de plecare	De unde veneau	Nr. mediu de zile
Ceb	21-V-1622	2-VI-1622	13	Baia Mare		
Kosa	30-XII-1621	25-I-1622	27	Oradea		
Gal	14-VI-1615	20-VI-1615	7	"afară"	Baia Mare	
						15,67
O. Dancs	20-IV-1633	3-VI-1633	45	Oradea	Ungaria	
Lukacs	16-VI-1612	1-VIII-1612	47	Valea Morii	Ungaria	
A. Seres	5-V-1630	26-V-1630	22	Ungaria	Carei	
O. Dancs	26-VIII-1630	11-XI-1630	78	Ungaria	Carei	
A. Seres	20-II-1617	4-III-1617	13	Ungaria	Baia Mare	
A. Seres	30-XII-1621	25-I-1622	27	Ungaria		
Kosa	29-XII-1615	11-II-1616	45	"afară"	Ungaria	
A. Seres	9-I-1623	24-I-1623	16		Ungaria	
Lukacs	10-II-1612	2-IV-1612	22		Ungaria	
A. Seres	11-V-1622	18-VI-1622	39		Ungaria	
						35,4
A. Seres	20-I-1615	28-II-1615	39	"afară"	"afară"	
I. Borgyas	6-IX-1622	19-IX-1622	14	"afară"		
Ceb	25-VII-1622	24-VIII-1622	31	"afară"		
Total nr. mediu zile/călătorie						30,31

Indubitabil, factorul principal care a influențat durata unui drum al negustorilor a fost distanța la care se afla punctul de destinație. Dintre cele 21 de negustorese care au plecat și apoi au revenit cu marfă, opt au făcut între 2 și 8 astfel de drumuri. Urmărind datele referitoare la ele putem observa cum intervalul dintre

plecare și revenire a variat și de la persoană la persoană. Astfel I. Borgyas, în cele trei călătorii ale ei, nu a fost plecată mai mult de 20 de zile nici când a fost în Ungaria. Pentru soția lui M. Lutsch, cele trei înregistrări arată, că un drum în Ungaria la Prešov necesita 31-36 zile. Nici A. Seres în cele opt drumuri dus-întors nu a făcut decât 26 de zile în medie cu limite între 13-39 de zile. În același timp, O. Dancs revenea din Ungaria după 45-94 de zile în cele cinci drumuri ale ei (tabelele 10-11).

Tabelul 12. Valoarea mărfurilor exportate și a celor importate de negustorese.

Data transportului			Val. tricesimei			Destinația	De unde veneau
Anul	dus	întors	dus	întors	diferența		
1622	25-VII	24-VIII	3,05	3,04	0,01	“afară”	
1622	5-IX	15-IX	0,45	0,42	0,03		
1621	30-XII-1621	25-I-1622	0,95	0,81	0,14	Ungaria	
1622	15-III	12-IV	1,37	1,23	0,14		
1635	12-V	29-V	0,685	0,45	0,235	Carei	Carei
1615	20-I	28-II	0,6	0,36	0,24	“afară”	“afară”
1635	12-V	28-V	0,72	0,45	0,27	Carei	Carei
1610	8-III	22-III	0,87	0,56	0,31		
1615	29-XII-1615	11-II-1616	0,48	0,1	0,38	“afară”	Ungaria
1633	24-V	11-VI	4,625	4,2	0,425	Baia Mare	Baia Mare
1610	8-VI	15-VI	1,87	1,4	0,47		
1632	13-VI	1-VII	2,475	1,95	0,525	Oradea	Oradea
1610	23-VIII	25-IX	0,895	0,36	0,535		
1623	9-I	24-I	1,12	0,54	0,58		Ungaria
1635	31-VIII	19-IX	0,855	0,27	0,585	Carei	Carei
1610	8-V	2-VI	1,17	0,54	0,63		
1632	16-V	31-V	1,195	0,4	0,795	Carei	Carei
1622	3-V	18-V	1,7	0,9	0,8		
1634	28-III	29-IV	3,475	2,52	0,955	Ungaria	Ungaria
1632	17-V	31-V	1,2	0,24	0,96	Carei	Carei
1622	6-VIII	17-VIII	1,21	0,21	1		
1617	20-II	4-III	1,455	0,38	1,075	Ungaria	Baia Mare
1612	10-II	2-IV	1,5	0,36	1,14		Ungaria
1616	5-V	28-V	1,415	0,25	1,165	Ungaria	Ungaria
1630	5-V	26-V	1,87	0,12	1,75	Ungaria	Carei
1622	6-IX	19-IX	2,73	0,81	1,92	“afară”	
1623	3-IX	18-IX	3,09	0,42	2,67		
1630	29-VI	18-VII	4,73	0,48	4,25	Ungaria	Ungaria
1632	20-IV	10-VI	9,56	2,55	7,01	Ungaria	Presov
1634	25-VII	24-VIII	11,85	27,24	-15,39	Presov	Presov
1634	16-V	20-VI	11,54	19,78	-8,24	Presov	Presov
1633	28-I	14-III	1,22	6	-4,78	Ungaria	Ungaria
1633	10-XI-1633	11-II-1634	1,095	4,5	-3,405	Ungaria	Presov
1633	20-IV	3-VI	4,545	7,5	-2,955	Oradea	Presov
1622	21-V	2-VI	0,36	1,47	-1,11	Baia Mare	
1633	24-V	11-VI	4,5	5,58	-1,08	Baia Mare	Baia Mare
1630	26-VIII	11-XI	0,45	1,32	-0,87	Ungaria	Carei
1621	30-XII-1621	25-I-1622	0,95	1,45	-0,5	Oradea	
1611	5-XI	25-XI	0,2	0,5	-0,3	Baia Mare	Baia Mare
1612	16-VI	1-VIII	0,35	0,54	-0,19	Tasnad	Ungaria
1622	11-V	18-VI	1,245	1,395	-0,15		Ungaria
1615	14-VI	20-VI	0,2	0,32	-0,12	“afară”	Baia Mare
1622	25-I	22-II	1,09	1,17	-0,08		
Total			96,91	105,09	-8,18		

Raportul dintre valoarea produselor duse și a celor aduse, din perspectiva tricesimei, era ușor favorabil importurilor. Astfel pentru mărfurile scoase din principat negustoresele au plătit 96 florini 91 denari, iar pentru cele aduse 105 florini 9 denari (tabelul 12). La prima vedere piața Clujului era mai favorabilă micului comerț practicat de femei. Analiza transporturilor denotă o altă situație. În 29 dintre cele 43 de transporturi dus-întors raportul a fost invers: vama pentru mărfurile duse a fost de 57 florini 32 denari iar pentru cele aduse de 26 florini 32 denari. Doar la o treime dintre transporturi valoarea produselor aduse a fost mai mare decât al celor duse: tricesima mărfurilor cu care au plecat era de 39 florini 60 denari, iar al celor cu care veneau de 78 florini 77 denari. Prin urmare, două treimi dintre negustorese considerau piața din jur aducătoare de venituri și nu cea din oraș. Încrederea în piața clujană a variat și în timp, atingând probabil cota maximă, din perioada cercetată, în timpul lui Gheorghe Rákóczi I. Astfel, în cazul transporturilor în care importurile au fost mai valoroase, în anii 1611-1622, tricesima pentru mărfurile intrate a fost mai mare decât cea pentru produsele ieșite cu 2 florini 45 denari, iar în 1630-34 cu 36 florini 72 denari.

Pentru negustoresele care căutau sursa de câștig în afara orașului lor se pare că punctele de atracție erau târgurile din jur. Cunoscând destinația a 16 din cele 29 de transporturi vedem cum nouă s-au oprit la Carei (6), Baia Mare (2), Oradea (1) și doar șapte au ajuns în Ungaria. În ceea ce privește cele 11 cazuri, dintre cele 14, în care importurile prevalau în valoare, punctele de aprovizionare erau Ungaria pentru șapte, în special Preșov, Baia Mare pentru trei și Carei pentru unul.

*Tabelul 13. Zilele săptămânii în care porneau la drum negustoresele.*

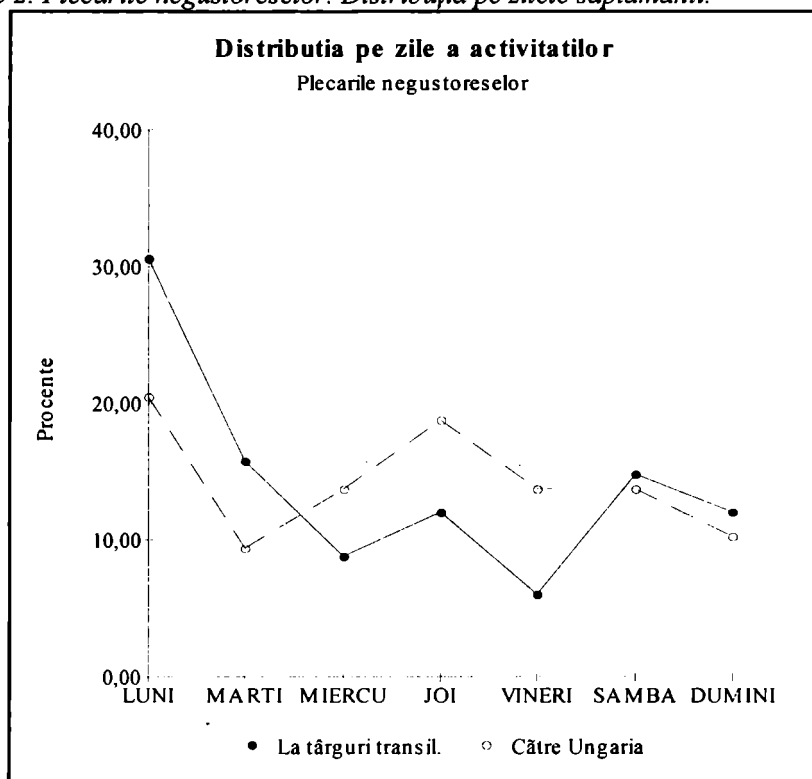
Destinația	Luni	Marți	Miercuri	Joi	Vineri	Sâmbătă	Duminică	Total
Baia Mare	37	27	12	13	6	21	17	133
Carei	7		1		2	3	3	16
Oradea	16	4	5	10	3	7	4	49
Sălaj	6	3	1	3	1		2	16
Satu Mare					1			1
Tășnad						1		1
Polonia							1	1
Ungaria	24	9	13	22	15	16	11	110
Debrețin			1					1
Presov		2	2		1		1	6
Necunoscută	24	21	13	17	13	16	20	124
Total	114	66	48	65	42	64	59	458
%	24,89	14,41	10,48	14,19	9,17	13,97	12,88	100
Total dest. cunoscută	90	45	35	48	29	48	39	334
%	26,95	13,47	10,48	14,37	8,68	14,37	11,68	100

Urmărind datele registrului constatăm că negustoresele porneau la drum cu mărfurile lor în orice zi a săptămânii (tabelul 13). Pentru a pleca spre târguri cu cele 458 de transporturi consemnate zilele erau preferate în următoarea ordine: luni (24,89%), marți (14,41%), joi (14,19%), sâmbătă (13,97%), duminică (12,88%), miercuri (10,48%), vineri (9,17%). Acest fenomen arată că femeile nu



participau doar la târgurile mari, prilejuite de anumite sărbători, ele făceau parte din peisajul comercial cotidian. Târguri se desfășurau în fiecare zi, așa cum descria Evlia Celebi situația din Oradea, unde chiar și după cucerirea otomană continuau să vină negustoresele cu mărfuri: "În cele patru părți ale cetății se găsesc șapte suburbii mai frumoase decât grădinile raiului, iar în fiecare din ele, adunându-se mulțimi mari de oameni, ca marea, se făceau târguri. Și acum se obișnuiește ca, zilnic, să aibă loc bazare în locul deschis din fața cetății, unde toate raialele și beraialele, precum și femeii și fete drăgălașe, aduc pe ascuns îmbrăcăminte și vând"<sup>14</sup>.

Grafic 2. Plecările negustoreselor. Distribuția pe zilele săptămânii.



Au existat oarecare diferențe în alegerea zilelor de pornire în funcție de distanță, așa cum rezultă din analiza celor 334 de cazuri în care se cunoaște destinația. Astfel pentru târgurile din jurul principatului se pleca luni și marți în proporție de 46,3%, iar pentru Ungaria 38,9% porneau luni și joi (grafic 2). Zilele cu cele mai puține înregistrări au fost miercurea (8,8%) și vinerea (6%) în grupul celor ce rămăneau în târgurile din jur, și duminica (10,3%) și marți (9,4%) pentru cei ce plecau spre Ungaria.

<sup>14</sup> Călători străini ..., VI, p.662.

Privite individual negustoresele nu aveau preferințe când să înceapă o călătorie. A existat o singură excepție, soția lui Toma Veres, care purcedea la drum de fiecare dată joi: 24 iunie 1632 și 23 august 1635 spre Oradea, 28 decembrie 1634 spre Ungaria<sup>15</sup>.

Momentul sosirii în Cluj a negustoreselor putea fi, de asemenea, în orice zi a săptămânii (tabelul 14). Dintre cele 87 de transporturi aduse de femei și cele 19 destinate lor, deci în total 106, cele mai multe au venit luni și joi (câte 19,8%), apoi ierarhia zilelor după procentul sosirilor era: miercuri (16,1%), sâmbătă (15,1%), vineri (11,3%), duminică (10,4%) și marți (7,6%).

*Tabelul 14. Zilele în care soseau negustoresele ori marfă pentru ele în Cluj.*

	Luni	Marți	Miercuri	Joi	Vineri	Sâmbătă	Duminică	Total
<b>Negustorese</b>	19	8	12	18	9	13	8	87
<b>Marfă pt. negustorese</b>	2		5	3	3	3	3	19
<b>Total</b>	21	8	17	21	12	16	11	106
<b>%</b>	19,81	7,55	16,04	19,81	11,32	15,09	10,38	100

Negustoresele, așa cum arată registrele tricesimale și multe alte documente, făceau parte din peisajul cotidian. Aprovizionau piața cu produse de primă necesitate precum alimente, băuturi, săpun, haine și pânzeturi ieftine. Nimic, în afară de război, nu le putea împiedica activitatea, ele fiind prezente în toți anii, în toate anotimpurile și în fiecare zi. Pentru majoritatea dintre ele mărfurile vândute în târgurile din jur erau sursa de venituri. Probabil cele mai multe erau destul de tinere, dar au fost și femei care decenii de-a rândul puteau fi întâlnite în târguri. Altele erau văduve de negustori, care continuau munca soților lor.

Activitatea acestor femei întreprinzătoare se limita doar la regiunile din apropiere, ele neimplicându-se în marele comerț exterior al Transilvaniei, cum se poate vedea în tabelul 15. În acest tabel s-a comparat numărul transporturilor făcute de femei și valoarea tricesimei plătite de ele cu situația totală de pe direcțiile indicate de negustorese. Cu acest prilej se reconfirmă ponderea mică a comerțului practicat de femei atât din perspectiva numărului de transporturi făcute (18,58%), dar mai ales din cel al valorii (1,89%). Pentru negustorese sursele de venituri erau târgurile din jur, accentul fiind pus pe exportul de mărfuri. Piețele favorite ale femeilor erau Oradea, Sălaj, Baia Mare unde transporturile lor reprezentau între 40-48% dintre transporturile clujene. La Satu Mare, Carei ca și spre Ungaria ajungeau 12-14%. Dincolo de aceste limite, în Polonia, Imperiul otoman, la Viena ajungeau doar către 1-2 negustorese arareori. În general, valoarea mărfurilor duse a depășit valoarea celor aduse, excepție făcând femeile care-și aduceau marfa din Prešov și bineînțeles de la Viena și din Imperiul Otoman de unde cunoaștem doar cu ce produse au venit, deși ar fi fost interesant să vedem și ce produse transilvănene ar fi trezit interesul cumpărătorilor de acolo.

<sup>15</sup> Documente privind istoria României, I, Introducere. Buc., 1956, p.547-622.

Tabelul 15. Ponderea activității negustoreseleor pe traseele declarate de ele la tricesima clujană (1599-1637).

Destinația declarată		Transporturi			Taxe tricesimale		
		Nr. total	Aduse	Duse	Total	Pt. aduse	Pt. duse
<b>Baia Mare</b>	total	309	42	267	313,89	69,72	244,17
	negustorese	145	12	133	140,6	20,11	120,49
	%	46,93	28,57	49,81	44,79	28,84	49,35
<b>Carei</b>	total	223	121	102	447,55	200,86	246,69
	negustorese	27	11	16	18,41	6,64	11,77
	%	12,11	9,09	15,69	4,11	3,31	4,77
<b>Oradea</b>	total	189	9	180	573,51	11,78	561,73
	negustorese	92	3	89	100,06	2,79	97,27
	%	48,68	33,33	49,44	17,45	23,68	17,32
<b>Sălaj</b>	total	39	1	38	33,92	0,35	33,57
	negustorese	16		16	16,46		16,46
	%	41,03	0,00	42,11	48,53		49,03
<b>Satu Mare</b>	total	7	5	2	28,34	14,76	13,58
	negustorese	1	1		0,29	0,29	
	%	14,29	20,00	0,00	1,02	1,96	0,00
<b>Tășnad</b>	total	1		1	0,35		0,35
	negustorese	1		1	0,35		0,35
	%	100		100	100		100
<b>Polonia</b>	total	186,00	148,00	38,00	2087,33	1747,04	340,29
	negustorese	1		1	3		3
	%	0,54		2,63	0,14		0,88
<b>Presov</b>	total	337	35	332	3268,44	3022,06	246,38
	negustorese	19	13	6	217,48	173,37	44,11
	%	5,64	37,14	1,81	6,65	5,74	17,90
<b>Ungaria</b>	total	826	109	717	4865,89	300,92	4564,07
	negustorese	121	11	110	210,3	19,51	190,79
	%	14,65	10,09	15,34	4,32	6,48	4,18
<b>Viena</b>	total	850	662	188	29251,8	21125,83	8125,94
	negustorese	2	2		35,73	35,73	
	%	0,24	0,30		0,12	0,17	
<b>Turcia</b>	total	31	31		596,56	596,56	
	negustorese	2	2		39,26	39,26	
	%	6,45	6,45		6,58	6,58	
<b>Total</b>		2298	1163	1865	41467,6	27089,88	14376,8
<b>Negustorese</b>		427	55	372	781,94	297,7	484,24
<b>%</b>		18,58	4,73	19,95	1,89	1,10	3,37

**Woman Merchants of Cluj in the First Half of the 17<sup>th</sup> Century***(Abstract)*

*The paper starts from the records of the Custom Office of Cluj in Transylvania (1599-1637) and analyzes the activity of women merchants from Cluj. The research tracked the factors that influenced trade and the habits of women merchants, who participated in the commercial exchanges with towns around Cluj. They also traded, to a lesser degree, with neighbour states of Transylvania.*

*The average number per year of women merchants who passed through the custom office was 30. The absolute number in a year varied between 1 and 72 (see Table 1). Almost half of the total number of women participated in the trade for only one year. But among the others there were women merchants who were active for decades. The average number of years for the commercial activity of women was 3.1 (see Table 2-3).*

*The part of women activities was 12.5 percent of the total commercial exchanges recorded by the custom office. Unfortunately, the sum paid by women was only 2 percent of the payments to the custom office. This as well as the list of the products they brought on the market showed that theirs was a small commerce. They traded food, trimmings, soap, cheap textiles. Their products were inexpensive and for daily use. Women took these products to fairs around Cluj or in Hungary. They rarely traveled to Poland, Vienna or the Ottoman Empire.*

*The businesswomen were mainly involved in export. Thus, while 127 women took 456 times merchandise outside Cluj, only 41 came with wares and this happened only 87 times. In most of the cases the value of exported goods was higher than the value of imported goods (see Table 12), despite the impression at a first look that imported goods had a higher value.*

*The woman merchant was a familiar figure in fairs. Their activity was however diminished by wars and the household-related business during feasts or the periods of intensive work in the fields. Therefore, during normal times, 71 percent of their trading took place in six months (February, March, May, August, November).*

*There are few data concerning the habits of these women. We may observe however that they were from all the age cohorts. They traveled with a group of wagons with at least one tradesman among them. Usually, this was a trustworthy man who had a lot of experience. Some traveled during many years together with women merchants.*

*The length of time for commercial travels was between 17 and 40 days. This depended of course on distance and the period of the year. In February they traveled for 10-11 days.*

*The development of Transylvania during the investigated period created conditions for a noticeable involvement of women in commerce. However, despite an increase, women share in the total commercial activities diminished from 15 percent (1610-1613) to 12 percent (1630-1636), according to Table 6.*