

# ELEMENTE DE CARACTER ILIRIC ÎN MEDIUL TRACIC DIN ESTUL ROMÂNIEI\*

de *MIRCEA PETRESCU-DÎMBOVIȚA*

Problema celor mai vechi descoperiri ilirice de pe teritoriul României a fost discutată în repetate rânduri, după ce a fost pusă de către V. Pârvan, cu aproape 50 ani în urmă, pe baza descoperirilor de la Gruia din SV Olteniei <sup>1</sup>, care, pe baza celor stabilite de Vl. Dumitrescu și C. S. Nicolaescu-Plopșor, provin din tumuli mici <sup>2</sup>.

Accentul s-a pus, cum este și firesc, pe descoperirile de morminte tumulare din SV Olteniei, de la Basarabi, Balta Verde și Gogoșu, întrucât, prin ritul funerar (morminte de inhumație în tumuli mici) și inventar (ceramică și piese de metal), acestea se apropie cel mai mult de descoperirile din prima epocă a fierului din nordul Bosniei, când se consideră, pe drept cuvânt, că în Balcani începe cu adevărat epoca ilirică <sup>3</sup>.

După cum este bine cunoscut, cu prilejul rapoartelor de săpături și a studiilor de sinteză relativ la aceste descoperiri, s-au exprimat puncte de vedere deosebite în ceea ce privește apartenența etnică a purtătorilor culturii respective. Astfel, Vl. Dumitrescu, ținând seama de ritul funerar și de ansamblul inventarului, susține, ca și V. Pârvan, prezența în SV Olteniei a unei enclave ilirice, pe care o datează însă deosebit, între 650 și 550 î.e.n. și nu în sec. IV î.e.n., ca V. Pârvan <sup>4</sup>. După același autor, această enclavă ilirică de scurtă durată a ocupat o regiune restrânsă, mai sus de Porțile de Fier și până la Calafat, după care, în măsura în care grupul respectiv nu a venit la sud de Dunăre, s-a contopit în masa populației locale <sup>5</sup>. Pe de altă parte D. Berciu, pe baza datelor obținute prin săpăturile din necropolele tumulare de la Balta Verde și Gogoșu, admite pentru această zonă de interferență cu ilirii o populație tracică cu influențe ilirice <sup>6</sup>. La rîndul său, Al. Vulpe, care s-a ocupat de această problemă, deosebește alături de traci, cărora le aparțin, după decorul ceramicii, necropola de la Basarabi, și pe iliri, în legătură cu care pune necropolele tumulare de la Balta Verde și Gogoșu, cu analogii apropiate, după autor, în descoperirile de morminte de la Glasinac din Bosnia, precum și de la Ražane și Kriva Reka din Serbia <sup>7</sup>.

Fără a intra aici în alte detalii, rezultă destul de clar că în stadiul actual al cercetărilor arheologice din România, nu s-a ajuns încă la un consens general cu privire la apartenența etnică a populației hallstattiene din SV Olteniei, căreia îi aparțin necropolele tumulare cu morminte de inhumație de la Basarabi, Balta Verde și Gogoșu.

Din punct de vedere metodologic, ritul funerar (inhumație în tumuli mici), într-o regiune restrinsă, cum este aceea din SV Olteniei, în care a fost precedat și urmat de acela al incinerăției, poate constitui un criteriu pentru determinări etnice<sup>8</sup>.

În schimb, după cum s-a remarcat, un tip de obiect, oricât de caracteristic ar fi el, nu prezintă valoare pentru asemenea determinări, neputându-se trage pe baza răspindirii lui concluzii relativ la un anume etnic, precum și la frontierele etnice<sup>9</sup>. Pentru acestea din urmă sînt necesare serii întregi de tipuri contemporane de obiecte de metal și de ceramică<sup>10</sup>.

În ceea ce privește însă restul teritoriului României, în afară de M. Rusu<sup>11</sup>, nu s-a susținut de nimeni prezența ilirilor în prima epocă a fierului, ci numai a unor obiecte de caracter iliric în mediul tracic respectiv.

În această categorie de obiecte din estul României se includ două fibule de bronz cu „scut beotic“ (fig. 1, 1—2), descoperite în 1966 într-un mormînt de inhumație din necropola hallstattiană din cuprinsul așezării neolitice de tip Criș de la Trestiana-Bîrlad<sup>12</sup>.

La acestea, pentru același teritoriu, s-ar mai putea adăuga piciorul triunghiular al unei fibule de fier (fig. 2, 5), considerată de tip Glasinac, dintr-un mormînt din necropola plană de inhumație de la Stoicani-Galați<sup>13</sup>. În ceea ce privește fibula de fier fragmentară (fig. 2, 1) dintr-un alt mormînt din aceeași necropolă, considerată și ea mai de mult de tip Glasinac<sup>14</sup>, se pot face astăzi unele rezerve, avîndu-se în vedere starea proastă de conservare a acestei fibule<sup>15</sup>.

În schimb, după cum este bine cunoscut, tipul acesta de fibulă Glasinac, cu placa triunghiulară și cu două resorturi, este atestat în mod sigur la est de Prut printr-un exemplar de fier dintr-un mormînt de incinerăție din necropola de la Șoldănești din R. S. S. Moldovenească (fig. 3, 1)<sup>16</sup>.

După ce vom expune condițiile în care au fost descoperite aceste fibule, ne vom referi la tipurile respective de fibule, ca și la mediul arheologic din care provin, din punct de vedere cultural, cronologic și etnic, precum și la felul cum s-ar putea explica cea mai nord-estică răspîndire a acestor fibule de caracter iliric.

Astfel, cele două fibule fragmentare de bronz cu „scut beotic“ de la Trestiana-Bîrlad provin dintr-un mormînt de inhumație cu scheletul de matur în poziție întinsă, descoperit în 1966 într-un sector al așezării neolitice de tip Criș, unde au mai fost găsite mai multe morminte cu schelete chir-cite<sup>17</sup>. Din inventarul mormintului respectiv (nr. 8) mai făceau parte un vas cu două torți supraînălțate rupte din vechime (fig. 1, 3), aflat în apropiere de cap și o fusaiolă rotundă de lut ars (fig. 1, 4), decorată cu caneluri oblice<sup>18</sup>.

Una din fibule, ceva mai mare, căreia îi lipsește doar acul, se afla în partea dreaptă a pieptului, iar cealaltă, mai mică, cu acul și resortul din drep-tul lui lipsă, zăcea între brațul și antebrațul mîinii stîngi<sup>19</sup>.

Ambele piese se caracterizează prin corpul în formă de arc cu bara de secțiune rotundă, la exemplarul mai mare, și ovală, la cel mai mic, două verigi cu umflătură mediană către extremitățile arcului, două resorturi și port-agrafa în formă de scut beotic. La exemplarul mai mare, extremitatea corpului dinspre portagrafă este decorată cu motivul în formă de căpriori, iar aceasta, la rîndul ei, cu trei nervuri mediane și zece cercuri mici.

Din punct de vedere tipologic, cele două fibule cu „scut beotic“ de la Trestiana-Bîrlad pot fi puse în legătură cu varianta A și subvariantele B<sub>2</sub> ale acestui tip de fibulă, din clasificarea lui Al. Vulpe<sup>20</sup>, și nu cu subvariantele B<sub>3</sub>, cum s-a susținut de către descoperitorul acestor fibule<sup>21</sup>.

Astfel, exemplarul mai mic, cu piciorul înalt de formă ușor trapezoidală și nedecorat, corespunde variantei A, iar cel mai mare, cu placa piciorului lată și decorată „au repoussé“, variantei B, respectiv subvariantei B<sub>2</sub>.

După cum s-a arătat de Al. Vulpe, varianta A a acestui tip de fibulă, cu arcul simplu, se întâlnește la nord de Dunăre, pe teritoriul Olteniei, la Gura Padinei și probabil și la Ferigile<sup>22</sup>.

În ceea ce privește subvariantele B<sub>2</sub>, aceasta, după același autor, este răspândită îndeosebi în aria tracică din vestul și nord-vestul Bulgariei și Oltenia, decorul „au repoussé“ de pe placa piciorului fiind rar la iliri<sup>23</sup>.

În ceea ce privește cronologia acestor variante ale fibulelor „cu scut beotic“ de la Trestiana-Bîrlad, varianta A a fost datată în secolele VII—VI î.e.n.<sup>24</sup>, iar varianta B<sub>2</sub> în sec. VI î.e.n.<sup>25</sup>.

Avându-se în vedere această datare a variantei A și subvariantei B<sub>2</sub> a fibulelor cu picior în formă de „scut beotic“, se poate deduce că și mormîntul respectiv de la Trestiana-Bîrlad, din care provin, datează din aceeași vreme, adică din sec. VII—VI î.e.n.

Din punct de vedere cultural, mormîntul de la Trestiana-Bîrlad aparține unui grup hallstattian local, caracterizat prin morminte de inhumatie în cimitire plane. Relativ la inventarul acestui grup, cum deja s-a menționat, în afară de două fibule și o fusaiolă, mai făcea parte o ceașcă cu două torți suprainălțate sparte din vechime cu analogii în nivelul de locuire mai nou din așezarea de la Stoicani<sup>26</sup>, ca și în necropola contemporană cu acest nivel din aceeași localitate. Din cauza micului număr de elemente de inventar, nu se mai insistă aici asupra acestui grup cultural hallstattian.

În ceea ce privește cele două fibule de fier din necropola de la Stoicani, unde pînă în prezent, cu prilejul săpăturilor din 1946, 1949 și 1971, s-au descoperit 60 de morminte cu schelete mai mult sau mai puțin chircite, ele provin din două morminte de copii (nr. 1 și 55)<sup>27</sup>.

Astfel, portagrafa fibulei de tip Glasinac (mormîntul nr. 55), în formă de triunghi și ușor curbată, în care s-a păstrat virful acului (fig. 2/5), era plasată sub bărbie<sup>28</sup>. În același mormînt s-au mai găsit trei vase mici, dintre care două cu caneluri oblice pe corp (fig. 2, 11—13), așezate în apropiere de cap, patru verigi de bronz cu capetele suprapuse (fig. 2, 7—10), cîte două la fiecare picior și o mărgea (?) de lut ars (fig. 2/6) lângă cap<sup>29</sup>.

Fibula fragmentară găsită sub mandibulă are corpul puțin arcuit, terminat cu un resort la o extremitate, care este continuat cu un ac mai curînd decît prin o placă triunghiulară (fig. 2,1), cum s-a susținut, incluzîndu-se acest exemplar în seria fibulelor de tip Glasinac cu portagrafă triunghiulară<sup>30</sup>. Ea era însoțită în mormînt de un dinte de animal perforat la capete (fig. 2,4), în regiunea omoplatului drept, două perle tubulare de bronz (fig. 2,2), din care una în regiunea pieptului și alta lângă femurul sting, o verigă mică de bronz cu capetele deschise, ruptă în două din vechime (fig. 2,3), și un fragment mic dintr-un obiect de fier nedeterminat, ambele în regiunea pieptului, precum și de o piatră de rîșniță simplă, lângă cap, provenind probabil din așezarea

neolitică de pe Cetățuia din apropierea necropolei hallstattiene de la Stoicani<sup>31</sup>.

În ceea ce privește fibula din acest mormînt, păstrîndu-se parțial, este dificil să se atribuie cu certitudine tipului Glasinac.

În schimb, fibula de fier de la Șoldănești cu portagrafa triunghiulară (fig. 3,1), provenind dintr-un mormînt de incinerare din necropola din această localitate (nr. 5)<sup>32</sup>, aparține, cu siguranță, tipului Glasinac. Din inventarul acestui mormînt mai făcea parte și un cuțit de fier (fig. 3,2)<sup>33</sup>.

Din punct de vedere tipologic, fibulele de caracter iliric din necropolele de inhumare de la Stoicani și de incinerare de la Șoldănești, prin particularitățile lor, aparțin tipului cu placă triunghiulară la picior și cu două resorturi la extremitățile arcului semicircular, care tip se consideră că derivă direct din fibulele de acest fel, însă cu un singur resort<sup>34</sup>.

Tipul acesta de fibulă, frecvent în aria civilizației Glasinac se întîlnește și spre est de această arie, atît la sud de Dunăre pe teritoriul Bulgariei și Dobrogei, cît și la nord de fluviu, pe teritoriul României și al R. S. S. Moldovenești<sup>35</sup>.

În ceea ce privește zona nord-dunăreană, în afară de piesele menționate de la Stoicani și Șoldănești, sînt cunoscute exemplarele din necropolele tumulare de la Gogoșu, Gura Padinei și Ferigile din Oltenia, dintr-o descoperire din o localitate necunoscută din Banat, dintr-un mormînt de incinerare de la Zimnicea, precum și dintr-un nivel de locuire neprecizat din așezarea de la Popești și dintr-un bordei de la Alexandria din Muntenia<sup>36</sup>.

Relativ la cronologia acestui tip de fibulă, unii l-au datat în sec. IX și VIII î.e.n., iar cei mai mulți mai tîrziu, din sec. VII și pînă în sec. IV î.e.n.<sup>37</sup>, cel puțin pentru teritoriul de răspîndire secundară al acestui tip de fibulă, în care se includ și descoperirile de la Stoicani și Șoldănești. Pentru data finală prezintă interes faptul că la Tariverdi fibula de acest tip este asociată cu ceramică arhaică tîrzie și atică veche<sup>38</sup>, precum și prezența acestui tip de fibulă la Gogoșu, Ferigile și Alexandria, ca și în etapa mai nouă de la Dobrina și Ravna<sup>39</sup>. De altfel, după cum s-a arătat, și în Iugoslavia s-a coborît data finală a acestui tip de fibulă, prin încadrarea lui în Hallstatt D<sup>40</sup>.

Această cronologie a tipului respectiv de fibulă Glasinac prezintă interes și pentru datarea necropolei plane de inhumare de la Stoicani, intrucît pe baza ei s-a încadrat această necropolă în sec. VII—V î.e.n.<sup>41</sup>. Mai mult încă, prin asocierile directe și indirecte al inventarului mormintelor, s-a presupus că este posibil ca fibula de tip Glasinac din necropola de la Stoicani să aparțină fazei mai vechi a acestei necropole, din sec. VII î.e.n., urmată de o alta datată aproximativ în sec. VI î.e.n.<sup>42</sup>

Pornindu-se de la încadrarea cronologică a necropolei hallstattiene de la Stoicani, s-a considerat că și așezarea hallstattiană din imediata apropiere, de pe Cetățuie, este contemporană cu această necropolă, deosebindu-se și în evoluția ei două faze<sup>43</sup>.

Relativ la această problemă, cercetările mai noi cu privire la cultura Babadag<sup>44</sup> ne obligă însă ca să deosebim în cuprînsul așezării de la Stoicani și o etapă de locuire mai veche, din Hallstattul timpuriu, căreia îi aparțin îndeosebi vasele decorate cu impresiuni de „torques”<sup>45</sup>, în realitate obținute cu un instrument de lut dințat, cum s-a dovedit recent prin săpăturile de la Cozia — Iași<sup>46</sup>.

În felul acesta, se impune ca prin cercetările viitoare din această zonă sudică a Moldovei pe de o parte să se identifice mormintele contemporane cu această fază a Hallstattului timpuriu, iar pe de altă să se fixeze mai bine legăturile culturale și cronologice dintre locuirea hallstattiană de pe Cetățuie și mormintele din aceeași epocă din imediata ei apropiere.

Aici ne interesează, așa cum s-a menționat mai sus, doar mediul arheologic în care s-au găsit fibulele de tip Glasinac în necropolele de la Stoicani și Șoldănești, din punct de vedere cultural, cronologic și etnic, precum și explicația care se poate da celei mai nord-estice răspindiri a acestor fibule de caracter iliric.

Astfel, piesa de tip Glasinac din necropola de la Stoicani aparține unui grup hallstattian local, caracterizat atât prin ritul funerar, morminte de înhumare în cimitire plane, cât și prin inventarul său ceramic și din obiecte de bronz și fier. Acesta din urmă, în ciuda deosebirilor evidente față de acela al mormintelor tumulare de înhumare din sud-vestul Olteniei, prezintă totuși unele asemănări. În această privință se știe că părerile autorilor, care s-au ocupat mai mult tangential de această problemă, sînt diferite. Astfel, în timp ce unii consideră că la Stoicani avem de-a face cu o cultură asemănătoare cu aceea din sud-vestul Olteniei, cu vase de lut similare (străchini cu buza arcuită spre interior și căni cu torți supraînălțate), cuțite și fibule de fier și verigi de bronz pentru picioare <sup>47</sup>, alții sînt de părere că grupul Stoicani este total diferit de acela din sud-vestul Olteniei, susținînd că cele două forme de vase de lut ars, strachina cu margina indoită spre interior și cămile cu toarta supraînălțată, nu sînt bune pentru determinări culturale și etnice, întrucît se întîlnesc și mai înainte în nord-vestul Balcanilor și în centrul Europei <sup>48</sup>.

În legătură cu această problemă, considerăm că sînt deosebiri esențiale între inventarul mormintelor din sud-vestul Olteniei și descoperirile din nivelul de locuire al aspectului Stoicani-Bradul din așezarea de la Stoicani, întrucît aceste două categorii de descoperiri aparțin la două grupuri diferite din punct de vedere cultural și cronologic. În schimb, aspectul cultural din necropola de la Stoicani se apropie ca timp și, într-o măsură, și ca inventar de acela al unor morminte tumulare din sud-vestul Olteniei.

În ceea ce privește legăturile grupului căruiua îi aparține necropola de la Stoicani cu cultura Basarabi, în necropola de la Stoicani, dealtfel ca în parte și în așezarea din apropiere, se constată doar unele elemente, fără ca să poată fi vorba, în stadiul actual al cercetărilor de la Stoicani, de prezența aici a unor trăsături tipice ale culturii Basarabi. Acest lucru nu este exclus cu totul, întrucît forme de vase și motive decorative tipice ale culturii Basarabi au fost semnalate în apropiere, atât în zona jud. Galați, în așezarea de la Suceveni-Ștoborâni <sup>49</sup>, și necropola de la Lunca <sup>50</sup>, respectiv la 30 km nord și nord-est de Stoicani cît și mai departe, spre nord-vest, în așezarea de la Poiana-Tecuci <sup>51</sup>. De asemenea, ele au fost identificate și mai departe spre est, dincolo de Prut, în așezarea și necropola de la Șoldănești și necropola de la Seliște din R. S. S. Moldovenească, precum și în așezarea de la Orlovka, reg. Odesa, de pe malul stîng al Dunării <sup>52</sup>.

Descoperirile acestea din urmă, de la est de Prut, sînt înglobate de către A. I. Meliukova, în aspectul Șoldănești <sup>53</sup>, căruiua îi aparține și fibula de fier

de tip Glasinac dintr-unul din mormintele de înhumatie din necropola de la Șoldănești.

Din punct de vedere cronologic, necropola hallstattiană de la Stoicani, din inventarul căreia lipsesc până în prezent elemente tipice ale ceramicii culturii Basarabi, se încadrează în timp înainte de faza reprezentativă a acestei culturi, probabil într-o vreme corespunzătoare fazei Babadag III <sup>54</sup>, care urmează după aspectul Stoicani-Brad, sincronizat cu faza Babadag II. Faza respectivă, s-ar data în sec. VIII î.e.n., corespunzând eventual în parte cu începutul perioadei Basarabi I din clasificarea lui Al. Vulpe, datată de autor între mijlocul sec. VIII și sfârșitul sec. VII î.e.n., pe baza fibulei „mit seitlichem Vorsprung“ de la Poiana și a fibulei cu două resorturi și picior triunghiular de la Popești <sup>55</sup>. În acest fel, prin ridicarea în timp a datei de început a necropolei de la Stoicani, față de datarea propusă anterior, se scurtează intervalul de timp dintre sfârșitul aspectului Stoicani-Brad și începutul grupului cultural căruia îi aparține necropola de la Stoicani, neputându-se încă umple în întregime acest interval de timp.

În schimb, grupul cultural căruia îi aparține mormântul de la Trestiana-Bîrlad, din care fac parte cele două fibule de bronz cu „scut beotic“, se datează, pe baza acestor fibule, ceva mai târziu, în sec. VII—VI î.e.n., fiind contemporan cu faza Basarabi II din clasificarea lui Al. Vulpe <sup>56</sup>. Aproximativ din aceeași etapă datează și necropola de la Balta Verde, care inițial a fost încadrată de D. Berciu, între 650 și 500 î.e.n. și ulterior între 650 și 550 î.e.n., ceea ce este mai just, după părerea lui Vl. Dumitrescu, care, ca și Al. Vulpe, consideră că cele două necropole tumulare din sud-vestul Olteniei, de la Balta Verde și Basarabi, datează din sec. VII—VI î.e.n. <sup>57</sup>.

Din aceeași vreme cu perioada Basarabi II se consideră recent de A. I. Meliukova că datează și aspectul Șoldănești, pe care autoarea anterior l-a încadrat în a doua jumătate a secolului VIII și începutul sec. VII î.e.n., pe baza unei jumătăți de zăbală de bronz de tip Koban și a fibulei de fier de tip Glasinac din necropola de la Șoldănești <sup>58</sup>. Astfel, autoarea, ținând cont de două obiecte de fier din necropola de la Seliște din R. S. S. Moldovenească (un vîrf de lance de fier cu analogii în necropolele de la Basarabi și Ferigile și o zăbală de fier cu corespondente în lumea sudică), datează aspectul Șoldănești în sec. VII—V î.e.n., considerînd că urmează după grupul de așezări și morminte Saharna-Solonceni, datat de autoarea în sec. VIII—VII î.e.n., după noi mai curînd în sec. IX—VIII î.e.n., și scotit de ea contemporan cu faza a doua a culturii Cernoș de pe malul drept al Niprului Mijlociu <sup>59</sup>.

Deci, în general, în stadiul actual al cercetărilor, cronologia acestei descoperiri hallstattiene din R. S. S. Moldovenească, stabilită de arheologii sovietici, coincide cu aceea a arheologilor români. În această privință, de un real folos au fost rezultatele cercetărilor arheologilor români cu privire la culturile Babadag și Basarabi, intrucît, prin comparație, s-a ajuns la unele concluzii de ordin nu numai cultural, ci și cronologic cu privire la culturile din Hallstattul timpuriu și mijlociu din regiunile de la est de Prut.

Din punct de vedere etnic, aspectele culturale ilustrate prin necropola și nivelul mai nou de locuire din așezarea de la Stoicani, precum și prin mormîntul de la Trestiana-Bîrlad, aparțin unor grupe tracice locale.

În ceea ce privește grupul căruia îi aparțin așezarea și necropola de la Șoldănești, s-a considerat că este posibil ca apariția lui în silvostepa din R. S. S. Moldovenească să corespundă cu venirea aici a unei populații, căruia i-a fost proprie cultura Basarabi, explicându-se prin aceasta încetarea așezărilor de tip Șaharna-Solonceni<sup>60</sup>. Grupul acesta, din inventarul căruia fac parte elemente tipice ale culturii Basarabi, este tot tracic. De altfel, în ceea ce privește această cultură, s-a pus în discuție, după cum se știe, numai caracterul iliric al necropolei de la Basarabi și, cu excepția lui M. Rusu<sup>61</sup>, nu și al culturii Basarabi în ansamblu, în care sînt incluse și teritoriile răsăritene din aria ei mare de răspindire.

În legătură cu răspindirea spre nord-est a culturii Basarabi, credem că se poate explica și prezența fibulelor de tip Glasinac din necropolele de la Stoicani și Șoldănești, precum și a celor de tipul cu piciorul în formă de „scut beotic” din mormîntul de la Trestiana-Birlad. În această privință, prezența unor fibule de caracter iliric în mediul tracic nu se explică prin legăturile directe ale triburilor locale tracice cu cele ilirice din regiunile nord-vest-balcanice, cum s-a presupus mai de mult pentru necropola de la Stoicani<sup>62</sup>, ci probabil prin intermediul legăturilor cu triburile culturii Basarabi, atestate prin elemente tipice ale acestei culturi din aria nord-estică a răspîndirii ei<sup>63</sup>.

Acestea sînt unele din problemele care se pun, în stadiul actual al cercetărilor, în legătură cu prezența unor fibule de caracter iliric în mediul tracic local din nord-estul ariei de răspîndire a culturii Basarabi.

Cu toate că sînt încă puține asemenea elemente de caracter iliric în acest teritoriu, totuși prezența lor este importantă atît pentru cronologia complexelor arheologice din care fac parte, cît și pentru semnificația lor în mediul tracic local.

#### NOTE

\* Articolul de față reprezintă comunicarea „*Éléments illyriens dans le milieu thrace à l'Est de la Roumanie*”, întocmită de autor pentru primul congres internațional de ilirologie din septembrie 1972 de la Tirana.

<sup>1</sup> V. Pârvan, *Considérations sur les sépultures celtiques de Gruia*, în *Dacia*, I, 1924, p. 35 și urm.

<sup>2</sup> Vl. Dumitrescu, *La nécropole tumulaire du premier âge du fer de Basarabi (Dép. de Dolj, Oltenie)*, în *Dacia*, NS, XII, 1968, p. 248.

<sup>3</sup> A. Benac, *Prediliri, protoiliri i prailiri*, Simpoziujum, Sarajevo, 1964, p. 87.

<sup>4</sup> Vl. Dumitrescu, *op. cit.*, p. 257 și urm.

<sup>5</sup> *Ibidem*, p. 253 și 258.

<sup>6</sup> D. Berciu, *Zorile istoriei în Carpați și la Dunăre*, București, 1966, p. 243 și urm. și Vl. Dumitrescu, *op. cit.*, p. 251.

<sup>7</sup> Al. Vulpe, *Traci și iliri la sfîrșitul primei epoci a fierului în Oltenia*, în *SCIV*, XIII, 1962, 2, p. 319 și urm. și Vl. Dumitrescu, *op. cit.*, p. 250.

<sup>8</sup> *Ibidem*, p. 252.

<sup>9</sup> B. Cović, *Osnovne karakteristike materijalne kulture Ilira na njihovom centralnom području*, Simpozijum, Sarajevo, 1964, p. 120.

<sup>10</sup> *Ibidem*.

<sup>11</sup> M. Rusu, *Die Verbreitung der Bronzehorte in Transsilvanien vom Ende der Bronzezeit in die mittlere Hallstattzeit*, în *Dacia*, NS, VII, 1963, p. 204. Vezi și Al. Vulpe, *Zur*

- mittleren Hallstattzeit in Rumänen (die Basarabi-Kultur), în *Dacia*, NS, IX, 1965 p. 128, care nu este de acord cu teza autorului, potrivit căreia purtătorii culturii Basarabi ar fi ilirii.
- <sup>12</sup> E. Popușoi, *Un mormânt hallstattian descoperit la Trestiana-Btrlad*, în *Carpica*, II, 1969, p. 87 și urm.
- <sup>13</sup> M. Petrescu-Dîmbovița, *Cimitirul hallstattian de la Stoicani*, în *Materiale*, I, 1963, p. 185. În 1971 s-a găsit în mormîntul 58 un fragment de portagrafă, probabil de formă alungită și rectangulară de la fibulă de tip neprecizat, din care s-a mai descoperit numai un resort. Din aceste motive, această fibulă nu a putut fi luată în considerație în lucrarea de față.
- <sup>14</sup> *Ibidem*, p. 192.
- <sup>15</sup> Am ajuns la această concluzie în urma unei recente discuții avută cu Al. Vulpe.
- <sup>16</sup> A. I. Meliukova, *Pameatniki skifskogo vremeni lesostepnogo Srednego Podnestrovia*, MIA, 64, 1958, p. 71 și fig. 22, 1; idem, *O datirovke i sootnoșeenii pameatnikov naciala jeleznoogo veka v lesostepnoi Moldavii*, SA, 1972, 1, p. 62 și 64.
- <sup>17</sup> E. Popușoi, *op. cit.*, p. 87.
- <sup>18</sup> *Ibidem*, p. 87 și urm și fig. 2.
- <sup>19</sup> *Ibidem*, p. 87.
- <sup>20</sup> Al. Vulpe, *Necropola hallstattiană de la Ferigile*, București, 1967, p. 69.
- <sup>21</sup> E. Popușoi, *op. cit.*, p. 91.
- <sup>22</sup> Al. Vulpe, *locul citat*.
- <sup>23</sup> *Ibidem*, p. 70.
- <sup>24</sup> *Ibidem*, p. 69.
- <sup>25</sup> *Ibidem*, p. 90.
- <sup>26</sup> M. Petrescu-Dîmbovița, *Cetățuia de la Stoicani*, în *Materiale*, I, 1953, p. 141, fig. 63, 6—7 și p. 142, fig. 64, 2.
- <sup>27</sup> M. Petrescu-Dîmbovița, *Cimitirul hallstattian de la Stoicani*, p. 166, 185.
- <sup>28</sup> *Ibidem*, p. 185 și pl. X, 55 h.
- <sup>29</sup> *Ibidem*, p. 185 și pl. X, 55 a-h, i.
- <sup>30</sup> *Ibidem*, p. 197.
- <sup>31</sup> *Ibidem*, p. 166 și urm.
- <sup>32</sup> A. I. Meliukova, *op. cit.*, MIA, 64, 1958, p. 71 și fig. 22, 1.
- <sup>33</sup> *Ibidem* și fig. 22, 2.
- <sup>34</sup> D. Berciu, *A propos de la genèse de la civilisation Latène chez les Gêto-Daces*, în *Dacia*, NS, I, 1956, p. 356.
- <sup>35</sup> Pentru răspîndirea acestui tip de fibulă vezi M. Petrescu-Dîmbovița, *Cimitirul hallstattian de la Stoicani*, p. 202 și urm.; D. Berciu și Eug. Comșa, *Săpăturile arheologice de la Balla Verde și Gogoșu (1949—1950)* în *Materiale*, II, 1956, p. 481; D. Berciu *op. cit.*, în *Dacia*, I, 1956, p. 355; Al. Vulpe, *op. cit.*, în *SCIV*, XIII, 1962, 2, p. 309; idem, *Necropola hallstattiană de la Ferigile*, p. 69; Vl. Dumitrescu, *op. cit.*, în *Dacia* NS, XII, 1968, p. 214.
- <sup>36</sup> Vezi îndeosebi D. Berciu, *op. cit.*, în *Dacia*, NS, I, 1956, p. 355 și Al. Vulpe, *op. cit.*, p. 69.
- <sup>37</sup> D. Berciu și Al. Vulpe, *locurile citate* și Vl. Dumitrescu, *op. cit.*, în *Dacia*, NS, XII, 1968, p. 214 și urm.
- <sup>38</sup> D. Berciu și Al. Vulpe, *locurile citate*.
- <sup>39</sup> Al. Vulpe, *op. cit.*, p. 69. După autor, asocierea dintre fibula cu piciorul în formă de „scut beotic” și fibula de tip La Tène, citată de D. Berciu pentru datarea necropolei de la Gogoșu în jur de 400 î.e.n., nu este concludentă, nefiind atestată cu certitudine din punct de vedere stratigrafic.
- <sup>40</sup> D. Berciu, *op. cit.*, p. 356.
- <sup>41</sup> M. Petrescu-Dîmbovița, *op. cit.*, p. 198 și urm.
- <sup>42</sup> *Ibidem*, p. 199.
- <sup>43</sup> M. Petrescu-Dîmbovița, *Cetățuia de la Stoicani*, p. 155.
- <sup>44</sup> Pentru această cultură vezi Seb. Morintz, *Quelques problèmes concernant la période ancienne du Hallstatt au Bas-Danube à la lumière des fouilles de Babadag*, în *Dacia*, NS, VIII, 1964, p. 101 și urm.; Seb. Morintz și P. Roman, *Un nou grup hallstattian timpuriu în sud-vestul României, Insula Banului*, în *SCIV*, 20, 1969, 3, p. 393 și urm.



- <sup>45</sup> Seb. Morintz, *op. cit.*, p. 116 și Al. Vulpe, *op. cit.*, în *Dacia*, NS, IX, 1965, p. 119; M. Petrescu-Dîmbovița, *Unele descoperiri arheologice din județul Galați în lumina noilor cercetări arheologice*, în *Danubius*, V, 1971, p. 14; A. László, *O așezare hallstattiă la Cozia (jud. Iași)*, în *Arheologia Moldovei*, VII, 1972, p. 216, 221.
- <sup>46</sup> A. László, *Cu privire la tehnica de ornamentare a ceramicii hallstattiene de tip Babadag*, în *Memoria Antiquitatis*, I, 1969, p. 319 și urm.
- <sup>47</sup> D. Berciu și Eug. Comșa, *op. cit.*, p. 485.
- <sup>48</sup> Vl. Dumitrescu, *op. cit.*, în *Dacia*, NS, XII, 1968, p. 252 și 256.
- <sup>49</sup> Vezi monografia *Județul Galați pe scara timpului* (sub redacția lui I. Brezeanu și N. G. Munteanu), Galați, 1972, p. 30.
- <sup>50</sup> *Ibidem*, p. 29, fig. 3.
- <sup>51</sup> Al. Vulpe, *op. cit.*, în *Dacia*, NS, IX, 1965, p. 105.
- <sup>52</sup> A. I. Meliukova, *op. cit.*, SA, 1972, 1, p. 64 și urm.
- <sup>53</sup> *Ibidem*, p. 57.
- <sup>54</sup> Pentru această fază vezi Seb. Morintz, *op. cit.*, în *Dacia*, NS, VIII, 1964, p. 117.
- <sup>55</sup> Pentru cronologia etapei Basarabi I, vezi Al. Vulpe, *op. cit.*, în *Dacia*, NS, IX, 1965, p. 124.
- <sup>56</sup> *Ibidem*: E. Popușoi, *op. cit.*, p. 91, datează mormîntul eventual în sec. VI î.e.n.
- <sup>57</sup> Vl. Dumitrescu, *op. cit.*, p. 257.
- <sup>58</sup> A. I. Meliukova, *op. cit.*, p. 62. Relativ la fibula de la Șoldănești vezi și Al. Vulpe, *op. cit.*, în *Dacia*, NS, IX, 1965, p. 119, care consideră această fază ca neavînd o datare precisă și o atribuie cu probabilitatea fazei Basarabi I.
- <sup>59</sup> *Ibidem*, p. 64 și 67.
- <sup>60</sup> *Ibidem*, p. 71.
- <sup>61</sup> M. Rusu, *op. cit.*, p. 204 și Al. Vulpe, *op. cit.*, p. 128.
- <sup>62</sup> M. Petrescu-Dîmbovița, *Cimitirul hallstattiă de la Stoicani*, p. 204.
- <sup>63</sup> După D. Berciu și Eug. Comșa, *op. cit.*, p. 486 ar trebui de avut în vedere relațiile de schimb între triburi, în care au avut un rol important comunitățile tribale de la Dunărea mijlocie și din Oltenia.

## ÉLÉMENTS ILLYRIENS DANS LE MILIEU THRACE DE L'EST DE LA ROUMANIE RÉSUMÉ

Au début de son article, après avoir exposé le problème des plus anciennes découvertes illyriennes sur le territoire de la Roumanie, l'auteur constate qu'au stade actuel des recherches archéologiques dans ce pays on n'est pas encore parvenu à un accord général concernant l'appartenance ethnique de la population hallstattiene du Sud-Ouest de l'Olténie, à laquelle sont attribuées les nécropoles tumulaires à tombes d'inhumation de Basarabi, Balta Verde et Gogoșu.

Il souligne que, pour le reste du territoire de la Roumanie, personne, à l'exception de M. Rusu, n'a soutenu la présence des Illyres durant le premier âge du fer. On a admis seulement l'existence de quelques objets de caractère illyrien dans le milieu thrace respectif.

Dans cette catégorie d'objets de l'Est de la Roumanie, sont incluses par l'auteur: deux fibules en bronze du type à porte-agrafe en forme de „bouclier béotien” découvertes dans une tombe d'inhumation de la nécropole hallstattiene de Treștiana-Bîrlad (fig. 1, 1—2); le pied en forme de triangle d'une fibule en fer considérée comme étant de type Glasinac d'un tombeau de la nécropole plane d'inhumation de Stoicani-Galați (fig. 2, 1); ainsi qu'une fibule du même type d'une tombe d'incinération de la nécropole de Choldanechty de la République Moldave de l'URSS (fig. 3, 1).

Après avoir exposé les conditions dans lesquelles ont été découvertes ces fibules, l'auteur examine les types respectifs de fibules, ainsi que le milieu archéologique d'où proviennent ces pièces, au point de vue culturel, chronologique et ethnique. A cette occasion

il soutient que les fibules avec le pied en forme de „bouclier béotien“ de Trestiana-Bîrlad, ainsi que les fibules du type Glasinac de Stoicani et Choldanechty appartiennent à des groupes hallstattiens locaux.

En discutant la position culturelle et chronologique qu'il avait attribuée auparavant à l'établissement et à la nécropole hallstattiens de Stoicani, l'auteur rappelle la récente position à laquelle il est parvenu à la suite de nouvelles recherches. Ainsi, au point de vue culturel, seulement dans l'établissement de Stoicani ont été établis des éléments de la civilisation Babadag superposés probablement par d'autres plus récents, contemporains de la nécropole de Stoicani. Au contraire, dans l'établissement ainsi que dans la nécropole de cette localité on n'a pas trouvé jusqu'à présent des éléments typiques de la céramique du type Basarabi. Se fondant sur ces données, la conclusion de l'auteur est que la nécropole hallstattiennne de Stoicani date d'avant la phase représentative de cette civilisation, probablement d'une phase correspondant à la phase Babadag III, laquelle suit l'aspect Stoicani-Bradul, synchrone à la phase Babadag II. Cette phase, selon l'opinion de l'auteur, pourrait être datée du VIII<sup>e</sup> siècle a.n.è., correspondant éventuellement en partie aux débuts de l'étape Basarabi I de la classification d'Al. Vulpe, datée par cet auteur entre le milieu du VIII<sup>e</sup> siècle et la fin du VI<sup>e</sup> siècle a.n.è.

Le groupe culturel dont fait partie la tombe de Trestiana-Bîrlad pourrait être daté, sur la base de la chronologie de ces fibules, un peu plus tard, aux VII<sup>e</sup> -VI<sup>e</sup> siècles a.n.è. étant contemporain de l'étape Basarabi II de la classification d'Al. Vulpe. Approximativement de la même époque datent les nécropoles tumulaires de Balta Verde et Basarabi. De cette période daterait aussi selon l'opinion récente de A. I. Meliukova, l'aspect Choldanechty, que l'auteur avait placé antérieurement à une époque comprise entre la deuxième moitié du VIII<sup>e</sup> siècle a.n.è. et le début du VII<sup>e</sup> siècle a.n.è.

Au point de vue ethnique, les aspects culturels illustrés par la nécropole et le niveau d'habitation plus récent de Stoicani, ainsi que par la tombe de Trestiana-Bîrlad, appartiennent à des groupes locaux de Thraces.

Quant au groupe auquel ont été attribués l'établissement et la nécropole de Choldanechty, on a considéré comme probable que son apparition dans la sylvo-steppe de la République Moldave de l'URSS, correspond à l'arrivée dans cette région d'une population thrace à laquelle a été propre la civilisation de Basarabi, ce qui explique la fin des établissements de type Sakharna-Solontchény.

Par l'extension vers le Nord-Est de la civilisation de Basarabi, selon l'opinion de l'auteur, on pourrait expliquer aussi la présence des fibules avec pied triangulaire et deux ressorts des nécropoles de Stoicani et Choldanechty, ainsi que celle du type à pied en forme de „bouclier béotien“ de la tombe de Trestiana-Bîrlad.

## LÉGENDE DES FIGURES

Fig. 1. Objets du tombeau de Trestiana-Bîrlad ( $\frac{1}{4}$ ).

Fig. 2. Objets des tombeaux 1 (1—4) et 55 (6—13) de la nécropole hallstattiennne de Stoicani.  $\frac{1}{2}$  (1—10) et  $\frac{1}{3}$  (11—13) de la dimension naturelle.

Fig. 3. Objets du tombeau no. 5 de Choldanechty ( $\frac{1}{4}$ ).

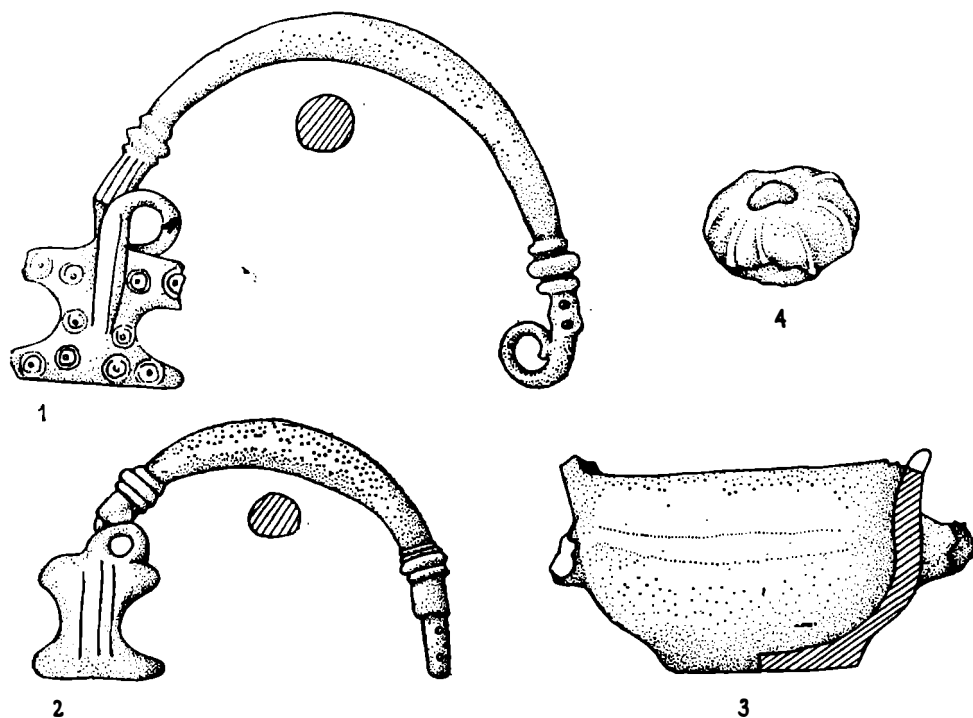


Fig. 1. Obiecte din mormîntul de la Trestiana-Birlad (<sup>1</sup>/<sub>2</sub>).

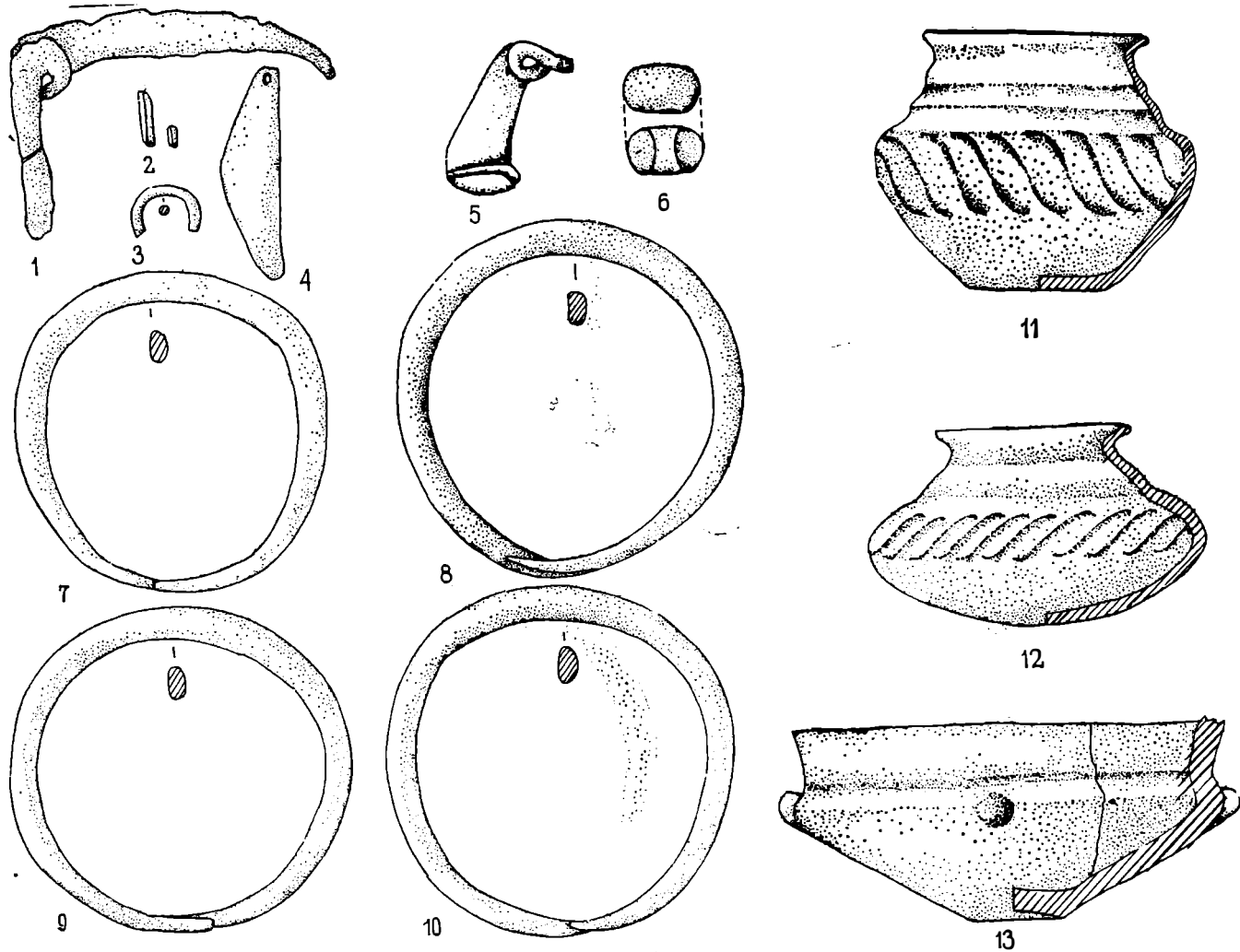


Fig. 2. Obiecte din mormintele 1 (1—4) și 55 (6—13) din necropola hallstattiană de la Stoicani.  $1/4^f$  (1—10) și  $1/3$  (11—13)

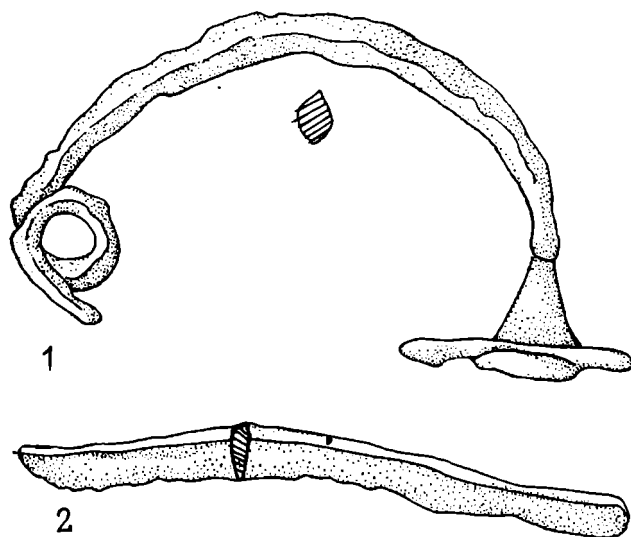


Fig. 3. Obiecte din mormîntul nr. 5 de la Șoldănești (1/1).