

# ASPECTUL CULTURAL SOICANI-ALDENI ÎN LUMINA SĂPĂTURILOR DE LA LIȘCOTEANCA, BĂNEASA ȘI SUCEVENI

de ION T. DRAGOMIR

Săpăturile arheologice din ultimii ani, întreprinse de către Muzeul de istorie Galați la Lișcoteanca<sup>1</sup>, în nord-estul Cîmpiei Române (jud. Brăila), la Băneasa<sup>2</sup> și Suceveni<sup>3</sup>, în regiunea de sud a Moldovei, (jud. Galați), în așezări neolitice specifice aspectului cultural Stoicani-Aldeni, au avut darul de a contribui cu noi și valoroase materiale arheologice-muzeistice, la completarea și îmbogățirea documentară a vechilor cercetări, consacrate acestei culturi, care poartă amprenta descoperirii încă din anul 1926, cu prilejul săpăturilor, efectuate de către prof. Vladimir Dumitrescu, în așezarea neolitică de la Bonfești<sup>4</sup>.

<sup>1</sup> Între 25 iulie și 4 august 1967, Muzeul de istorie Galați a întreprins săpături arheologice în așezarea neolitică, specifică culturii Gumelnița A<sub>1</sub>, de la Lișcoteanca, situată pe terasa inferioară a Călmățuiului. Cercetările au fost executate sub îndrumarea lui I. T. Dragomir, directorul muzeului. Vezi: I. T. Dragomir, *Contribuții la cunoașterea aspectului cultural Stoicani-Aldeni (Săpăturile de la Lișcoteanca, județul Brăila și Băneasa, județul Galați)*, în *Danubius*, II—III, 1969, p. 45—53.

<sup>2</sup> Muzeul de istorie Galați a efectuat săpături arheologice la Băneasa, între 10—13 octombrie 1967. La săpături au participat I. T. Dragomir, responsabil, M. Brudiu, muzeograf principal, și Ioan Limbidis, restaurator. Vezi: I. T. Dragomir, *Contribuții la cunoașterea aspectului cultural Stoicani-Aldeni (Săpăturile de la Lișcoteanca, județul Brăila și Băneasa județul Galați)*, în *Danubius*, II—III, 1969, p. 53—56.

<sup>3</sup> Colectivul științific al Muzeului de istorie Galați, a întreprins săpături arheologice pe teritoriul comunei Suceveni, punctul „Stoborăni”, într-o mare așezare neolitică caracteristică aspectului cultural Stoicani-Aldeni, între 12 iunie și 10 iulie 1968. La săpături au participat: I. T. Dragomir, responsabil și Ioan Limbidis, restauratorul muzeului.

<sup>4</sup> Vladimir Dumitrescu, *La station préhistorique de Bonfești*, în *Dacia*, III—IV, 1927—1932, p. 88—114.

Cele trei așezări neolitice sus amintite, datate cronologic în perioada de început a epocii neolitice târzii, au fost intenționat planificate în puncte geografice deosebite, pentru a ne documenta cât mai temeinic asupra genezei formării acestui aspect cultural, asupra evoluției și dezvoltării sale în locuri diferite, sub impulsul economico-cultural al acestorași factori.

Pe baza materialelor arheologice obținute în urma săpăturilor, precum și a observațiilor stratigrafice, s-a putut constata că cel mai vechi nivel de locuire al aspectului Stoicani-Aldeni, descoperit în așezările neolitice de la Lișcoteanca și Suceveni, suprapune în mod organic și direct urme materiale specifice culturii Boian, faza Giulești (fig. 1/1—12) și nu din faza Vidra cum se susține în mod curent. Considerăm că s-ar putea presupune că uneori triburile fazei Giulești prezintă o oarecare longevitate, așa încît pe alocurea, în cadrul ariei aspectului cultural Stoicani-Aldeni să fie măcar parțial contemporan cu faza Vidra. Pe de altă parte, credem că n-ar fi lipsit de temei să acceptăm existența unei faze intermediare sau de tranziție, de la cultura Boian la cultura Gumelnița, așa cum de altfel a conceput-o cu cîțiva ani în urmă Eugen Comșa<sup>5</sup>.

Punctul nodal sau legătura tradițional-culturală dintre cultura Boian și aspectul Stoicani-Aldeni a fost preconizat și acceptat de către mulți cercetători ca realizat la nivelul fazei Vidra și nu Giulești, bineînțeles cu scopul de a nu se produce o disonanță cronologică<sup>6</sup>. Pe baza cercetărilor din ultimii ani, ne referim exclusiv la cele trei stațiuni arheologice sus amintite, nu avem documentate decît elemente culturale specifice fazei Giulești (Boian II), reprezentate atît de formele ceramice cu prag pe umăr, cît mai ales de motivele decorative larg excizate, spre exemplu; canelurile orizontale, meandrele și dinții de lup, mărginite de două rînduri de creștături (fig. 2/1). Oricum, dacă ar fi existat influențe culturale directe ale fazei Vidra (Boian III), acestea ar fi trebuit să fie evidențiate prin motive decorative specifice, ne referim îndeosebi asupra tablelor de șah, adînc excizate, care încă nu au fost descoperite.

Săpăturile arheologice de pînă acum, întreprinse în cadrul acestei culturi neolitice mult discutate, — deși reduse ca număr, suprafață și volum, — au arătat în mod concret, atît pe linie stratigrafică verticală cît și orizontală că trecerea de la cultura Boian la aspectul cultural Stoicani-Aldeni se face cu precădere la nivelul fazei Giulești. Revenind asupra fazei Vidra, menționăm faptul că în anul 1957, cu prilejul efectuării unui sondaj în popina gumelnițeană, specifică aceluiași aspect

<sup>5</sup> Eugen Comșa, *Unele probleme ale aspectului cultural Aldeni II (Pe baza săpăturilor de la Drăgănești-Tecuci)*, în SCIV, XIV, 1, 1963, p. 10.

<sup>6</sup> *Ibidem*, p. 25.

cultural, situată în partea de nord-est a comunei Largu<sup>7</sup>, județul Buzău, s-au descoperit printre altele și câteva fragmente ceramice aparținând unui vas suport de tip „cutie”, vase oare, după câte se știe, sînt specifice culturii Boian, faza Vidra<sup>8</sup>.

În acest caz elementele culturii Boian, faza Vidra descoperite în așezarea neolitică de la Largu, se află situate la punctul de interferență sau la limita dintre aria culturii Vidra și aria aspectului cultural Stoicani-Aldeni.

Pentru o justă sincronizare a tuturor așezărilor din aria de răspîndire a aspectului Stoicani-Aldeni, cît și a altor culturi contemporane acestora, din țările vecine, — ne gîndim la regiunea sudică a R.S.S. Moldovenească<sup>9</sup> și în deosebi la R. P. Bulgaria, care are serioase tangențe arheologice cu țara noastră, atît prin cultura Marița (Karanovo V = Gumelnița A)<sup>10</sup> și chiar cu cultura Kodjadermen — Gumelnița (Karanovo VI)<sup>11</sup>, — va trebui să luăm ca punct de plecare poziția stratigrafică a așezărilor care au cele mai multe nivele de locuire neolitice și după aceea să le comparăm stratigrafic cu altele din cadrul aceleiași culturi. Datele stratigrafice trebuie să provină din săpături pe suprafețe mai mari și dacă se poate chiar din întreaga așezare. Momentan ne referim numai la anumite concluzii ce se desprind de pe urma acestor săpături.

Cele trei așezări neolitice, deși sînt contemporane și fac parte din cadrul aceleiași arii culturale, avînd paralelisme stratigrafice într-o serie de așezări asemănătoare, prezintă și anumite deosebiri structural-culturale de caracter zonal. Spre exemplu : a) Așezarea de la Lișcoteanca de pe terasa inferioară, înălțată cu 6—7 m deasupra luncii mocirloase a Călmățuiului, are un strat de cultură neolitic gros de 0,10 m—0,80 m<sup>12</sup>. Acesta este concretizat prin podine de locuințe, din pămînt galben bătut, corespunzînd nivelelor 6—4 din așezarea de la Stoicani<sup>13</sup>, nivelului II de la

<sup>7</sup> Ion T. Dragomir, *Săpăturile arheologice de la Largu*, în *Materiale*, VI, 1959, p. 499—503.

<sup>8</sup> Ibidem, p. 502, fig. 4/1—2.

<sup>9</sup> T. S. Passek, E. K. Cernîș, *Otkritiie Kul'tury Gumelnița v S.S.S.R.*, în *Kratkie soobščenia o dokladykh u polevnykh issledovaniiah Instituta Arheologii, Moskva, Izdatelstvo Nauka*, 1965, 18 p.

<sup>10</sup> Giorgi I. Georgiev, *Sofia, Kulturgruppen der jungstein und der Kupferzeit in der Ebene von Thrazien (Südbulgarien) in L'Europe à la fin de l'âge de la pierre*, în *Actes du Symposium consacré au problèmes du Néolithique européenne*, Praga, 1961, p. 73—86.

<sup>11</sup> Ibidem.

<sup>12</sup> I. T. Dragomir, *Contribuții la cunoașterea aspectului cultural Stoicani-Aldeni (Săpăturile de la Lișcoteanca, județul Brăila și Băneasa, județul Galați)*, în *Danubius*, II—III, 1969, p. 47.

<sup>13</sup> M. Petrescu-Dîmbovița, *Cetățuța de la Stoicani*, în *Materiale*, I, 1953, p. 13—155.

Aldeni<sup>14</sup>, sau nivelului de locuire Gumelnița, faza A<sub>1</sub> de la Brăilița<sup>15</sup>, Largu<sup>16</sup>, și Drăgănești-Tecuci<sup>17</sup>. b) Așezarea de la Băneasa, punct arheologic inedit, situat pe terasa ușor reliefată de pe malul drept al apei Chineja, are un singur nivel de cultură neolitic, gros de 0,20 m — 0,30 m<sup>18</sup>. Aceasta este reprezentată prin podine sau platforme de locuințe, din chirpic ars, specifice culturii Cucuteni. Urmele materiale de aici sînt identice cu cele ale nivelelor 6—4 de locuire neolitică de la Stoicani, cu cele de la Bîrlălești<sup>19</sup>, Brăilița<sup>20</sup>, Largu<sup>21</sup>, Lișcoteanca și Suceveni, corespunzătoare culturii Gumelnița, faza A<sub>1</sub>. c) Așezarea neolitică de la Suceveni se află cuibărită pe versantul estic al dealului Stoborăni, de pe valea mănoasă a Horincii, fiind întărită sau împrejmuită cu cinci rînduri de șanțuri de apărare. Ea are trei niveluri de locuire ce ating o grosime totală variind între 0,80 m — 2,75 m, documentate atît de existența unor gropi de bordeie și locuințe de suprafață, cu pereții de paiantă, cît mai ales prin podine sau platforme din chirpic masiv, de aspectul și consistența platformelor clasice cucuteniene.

Materialele arheologice rezultate din aceste trei așezări neolitice recent săpate, deosebit de bogate și variate, sînt pînă în prezent cele mai concludente și reprezentative descoperiri din întreaga arie de cultură a aspectului Stoicani-Aldeni. Stratigrafic ele își găsesc perfecte analogii tipologice cu acelea din nivelurile de locuire 6—1 din așezare neolitică de aspect Stoicani-Aldeni de la Stoicani<sup>22</sup> și cu acelea de la Drăgănești — Tecuci<sup>23</sup>, Bîrlălești<sup>24</sup>, Dodești<sup>25</sup>, Băneasa<sup>26</sup>, precum și cu celelalte așezări neolitice din cuprinsul aceleiași arii culturale<sup>27</sup>.

În urma rezultatelor arheologice obținute pînă acum din cuprinsul celor trei așezări neolitice contemporane culturii Gumelnița, faza A<sub>1</sub> s-a

<sup>14</sup> Gh. Ștefan și Eugen Comșa, *Săpăturile arheologice de la Aldeni*, în *Materiale*, III, 1957, p. 95—96.

<sup>15</sup> N. Harțuchii și I. T. Dragomir, *Săpăturile arheologice de la Brăilița*, în *Materiale*, III, 1957, p. 130—132.

<sup>16</sup> I. T. Dragomir, *Săpăturile arheologice de la Largu*, în *Materiale*, III, 1957, p. 499—503.

<sup>17</sup> Eugen Comșa, *Unele probleme ale aspectului cultural Aldeni II (Pe baza săpăturilor de la Drăgănești-Tecuci)*, în *SCIV*, XIV, 1, 1963, p. 7—31.

<sup>18</sup> Ion T. Dragomir, *Contribuții...*, în *Danubius*, II—III, 1969, p. 53.

<sup>19</sup> Radu Vulpe și colab. *Cercetările arheologice de la Șuletea și Bîrlălești (r. Murgeni)*, în *SCIV*, II, 1, 1951, p. 225—227.

<sup>20</sup> N. Harțuchi și I. T. Dragomir, *op. cit.* p. 129—132.

<sup>21</sup> Ion T. Dragomir, *Săpăturile arheologice de la Largu*, în *Materiale*, III, 1957, p. 499—503.

<sup>22</sup> M. Petrescu-Dimbovița, *op. cit.* p. 13—155.

<sup>23</sup> Eugen Comșa, *op. cit.*, p. 7—31.

<sup>24</sup> Radu Vulpe, *op. cit.*, p. 225—227.

<sup>25</sup> Materialul arheologic neolitic rezultat de la Dodești, județul Vaslui, din anul 1967, este nepublicat. Mulțumim și pe această cale lui Dan Teodor de la Iași, care ne-a pus la dispoziție acest material pentru documentare.

<sup>26</sup> Ion T. Dragomir, *Contribuții...* în *Danubius*, II—III, 1969, p. 53—56.

<sup>27</sup> Eugen Comșa, *op. cit.*, p. 8—9.



putut concluda că populația neolitică de la Lișcoteanca locuia în case cu pereții alcătuiți din furci, pari și nulele, peste care se aplica lut amestecat cu paie și pleavă de cereale. Aveau podine de lut bătut și acoperișul, probabil din stuf în dublă pantă, așa după cum ne sînt înfățișate modelele de case descoperite la Gumelnița<sup>28</sup>, Aldeni<sup>29</sup>, Brăilița<sup>30</sup>, ș.a. Pe de altă parte locuitorii neolitici de la Băneasa și Suceveni din sudul Moldovei, trăiau în locuințe mult mai salubre, de un stil arhitectural evoluat, prevăzute cu podine sau platforme de chirpic ars, avînd pereții și acoperișul asemănător caselor de paianță. De remarcat este faptul că la Suceveni, în cel mai vechi nivel de locuire se întîlnesc și gropi de bordeie de tipul celor cunoscute la Stoicani<sup>31</sup>. De asemeni, menționăm faptul că la Suceveni, în nivelul 2 de locuire aproape întregul material neolitic poartă amprenta unui puternic incendiu.

În jurul locuințelor s-au descoperit numeroase gropi menajere, umplute cu material arheologic specific acestora. Deosebit de important este faptul că la Băneasa s-a descoperit o groapă (a), de forma unui clopot, care avea pereții lipiți cu un strat de lut de 1 cm grosime, amestecat cu pleavă și după aceea i s-a dat foc, căpătînd o culoare gălbui-cărămizie<sup>32</sup>. Acest lucru ne dă prilejul să susținem că ea a fost utilizată inițial pentru păstrarea alimentelor, și îndeosebi a cerealelor. De altfel în ea s-a găsit un vas de aspect Stoicani-Aldeni, care deținea boabe de grîu carbonizate<sup>33</sup>.

Pe suprafața podinelor și platformelor, printre resturile dărîmăturilor caselor sau în gropi, s-au descoperit numeroase unelte de piatră, cremene, os și lut ars, întregi și fragmentare.

Din numărul uneltelor descoperite la Lișcoteanca amintim cîteva fragmente de topoare de piatră cu gaură, o cute prismatică, numeroase cuțitașe, răzuitoare și așchii de silex, de culoare gălbui maronie, provenind din platforma prebalcanică, de asemenea o dăltiță de os, o sulă și un harpon, din corn de cerb, descoperit pe vatra unei locuințe. Cît privește uneltele descoperite la Băneasa, acestea sînt puține la număr, deoarece aici s-a săpat o suprafață foarte mică. În schimb, la Suceveni s-au găsit într-o proporție neobișnuit de mare. Ne referim în general la uneltele de piatră: gratoare, rîșnițe primitive de mînă și frecătoare, to-

<sup>28</sup> Vladimir Dumitrescu, *Fouilles de Gumelnița*, în *Dacia*, II, 1925, p. 42, fig. 9/1—2 și p. 43, fig. 10/1—2. Vezi și colecția „Dr. Gh. Severeanu” — Muzeul de istorie a orașului București, care deține o miniatură de casă specifică culturii Gumelnița.

<sup>29</sup> În colecțiile documentar-științifice ale Institutului de arheologie al Academiei Republicii Socialiste România din București, se află miniatura unei case neolitice, rezultată din săpăturile de la Aldeni.

<sup>30</sup> N. Harțuși și I. T. Dragomir, *op. cit.*, p. 130, fig. 1/a—b.

<sup>31</sup> M. Petrescu-Dîmbovița, *op. cit.*, p. 23—36.

<sup>32</sup> Ion T. Dragomir, *op. cit.*, p. 54.

<sup>33</sup> *Ibidem*.

poare plat-trapezoidale, ovale, cilindrice sau de tip pană şi topoare cio-can, precum şi unelte de silex (fig. 3 şi 4). Dintre acestea din urmă fac parte : nuclee, lame, cuţitaşe, racloire, aşchii şi fragmente de lame (de ordinul sutelor), şi o săgeată, frumos retuşată, toate din silex de culoare gri şi alb-vinete, specific zonei superioare a Prutului. Caracterul oarecum microlitic al uneltelor de silex din cadrul aşezării neolitice de la Suceveni, indică o intensă dezvoltare a cultivării primitive a plantelor, precum şi o susţinută vânătoare de animale şi păsări, etc. Repertoriul uneltelor, este completat cu câteva piese de os, sule şi spatule, apoi fusaiole de lut ars, ş.a. (fig. 4/16—20). Locuitorii comunităţii neolitice de la Suceveni cunoşteau şi arama reprezentată de două mici fragmente de tablă şi sîrmă.

Întreaga varietate a acestor unelte îşi găseşte perfecte analogii în aproape toate aşezările specifice aspectului cultural : Stoicani-Aldeni, bineînţeles afară de structura silexului, care are un pronunţat caracter zonal-geografic. Spre exemplu, toate aşezările neolitice cercetate pînă acum din regiunea nord-estică a Cîmpiei Române, foloseau silexul adus din sudul Dunării, din prispa prebalcanică, în timp ce comunităţile neolitice din sudul Moldovei se aprovizionau cu cremene din părţile superioare ale Prutului. Fireşte, în inventarul uneltelor de silex al acestor aşezări neolitice se întîlnesc şi excepţii cu privire la nuanţa compoziţiei rocii.

Din întregul material arheologic rezultat, ceramica ocupă un loc preponderent. S-au descoperit nenumărate fragmente ceramice, vase întregi şi întregibile, din pastă de aspect grosolan şi de bună calitate, sau foarte fină, cu pereţii subţiri şi sonori, variate ca tehnică de lucru, forme şi decor, fiind specifice aspectului Stoicani-Aldeni. Din grupul celor trei aşezări neolitice prezentate aici, aceea de la Suceveni, prin bogăţia şi varietatea materialului ceramic — peste 30 vase întregi şi întregibile, — a adus o serioasă contribuţie atât la completarea repertoriului tipologic al vaselor ceramice cunoscute pînă acum, cît şi la identificarea unor forme noi. Pe baza unei strînse analize a ceramicii aspectului Stoicani-Aldeni am putut constata că, în afară de aşezările neolitice de la Brăiliţa, Băneasa, Suceveni şi Dodeşti, pentru celelalte repertoriul tipologic a fost precizat numai în baza unui material ceramic foarte fragmentar şi adesea neconcludent, ceea ce fără îndoială, a dus în mod obiectiv la unele confuzii de ordin tipologic<sup>34</sup>.

1) Vasele de uz comun din pastă grosolană, sînt în general reprezentate de următoarele forme : borcane cu pereţii arcuiţi şi cu buza în prelungirea corpului ; vase piriforme, cu gîtul tronconic ; tăvi cu pereţii scunzi, de proporţii mari şi mijlocii ; vase bitronconice sau tronconice

<sup>34</sup> M. Petrescu-Dîmboviţa, *op. cit.*, p. 64. Fragmentul ceramic din figura 24/1 aparţine unui vas capac şi nu unui lighean.

cu umărul arcuit și proeminent uneori prevăzute cu picior (fig. 5 și 6). Unele vase de dimensiuni mari, ce îmbracă adesea forma paharelor de tip protocucutenian, au gîtul ușor concav, altele au pereții aproape drepecți sau bombați. Sînt ornamentate cu barbotină, ce joacă un rol decorativ deosebit de important, cu proeminențe de diferite forme, alveole, briuri alveolare în relief, și mai arar cu protome (fig. 5/1—4). În cazuri rare s-a folosit ca decor și vopsea cu ocră roșu crud, aplicat pe suprafața unor vase împodobite cu barbotină<sup>35</sup>.

O atenție deosebită merită două chiupuri pentru păstrat proviziile descoperite la Suceveni în primul nivel de locuire neolitic al aspectului cultural Stoicani-Aldeni. Au corpul cilindric la partea superioară, gura larg deschisă, prevăzute cu prag în regiunea gîtului și partea inferioară tronconică, cu fundul mic. Sînt de culoare cenușie, lustruite, ornamente prin excizie în suprafață largă, cu meandri și dinți de lup, de tradiție Boian, faza Giulești, precum și prin linii paralele oblice, paranteze, sau tangente la cerc, motive ornamentale caracteristice aspectului Stoicani-Aldeni. Decorul este aplicat pe partea superioară a vaselor într-un singur registru (fig. 6/1 și 2/1). Această formă de chiup, deosebit de interesantă, care se leagă organic și tipologic de cultura Boian, faza Giulești, nu era cunoscută pînă acum și ea apare ca ceva nou în repertoriul tipologic al aspectului cultural Stoicani-Aldeni.

Amintim apoi un alt tip de vas de la Suceveni din același nivel de locuire cu cele două chiupuri descrise. Este un vas cu fundul adîncit asemănător unui picior tronconic ce face parte integrantă din însăși recipientul. Are umeri proeminenți, gura larg deschisă și buza ușor evazată, prevăzută cu două protome, găsindu-și analogii la Stoicani, Drăgănești-Tecuci, precum și în nivelul Karanovo VI<sup>36</sup>. Atît partea inferioară cît și umărul vasului sînt ornamentate printr-o rețea de linii adînc incizate ce descriu suprafețe rombice. Partea superioară a vasului este delimitată de suprafața decorată printr-un rînd de liniuțe orizontale adîncite și întrerupte, situate în vîrfurile unghiurilor ascuțite ale suprafețelor rombice, asemuind astfel semne de forma apoximativă a literei T (fig. 5/3). Acest motiv decorativ destul de frecvent la Suceveni este întîlnit și în așezarea neolitică de la Stoicani, în nivelul 5 de locuire<sup>37</sup>. Vasele-strecurători și mai rar capacele cu apucători-buton concave sau masive, puține la

<sup>35</sup> La Suceveni într-un vas ceramic descoperit în 1968, s-a găsit un bolovan de ocră roșu, fapt ce poate dovedi odată în plus că. ocrul era întrebuințat ca colorant la pictura ceramicii, lucru de altfel bine cunoscut în multe așezări neolitice contemporane acestuia.

<sup>36</sup> Giorgi I. Georgiev, *op. cit.*, vezi planșa mare sintetică în culori de la sfîrșitul lucrării care cuprinde cele șapte straturi arheologice ale mării așezări neoneolitice de la Karanovo.

<sup>37</sup> M. Petrescu-Dîmbovița, *op. cit.*, p. 56, fig. 21/7.

număr, se înscriu și ele în cadrul aceleiași categorii ceramice. În cuprinsul ariei de răspândire a aspectului cultural Stoicani-Aldeni, nu cunoaștem momentan decât un singur buton compact de capac din pastă cenușie, provenind din nivelul I de locuire al așezării neolitice de la Suceveni.

Toate celelalte apucători în formă de buton, după câte se știe din publicații, sînt goale în interior<sup>38</sup>.

2) Grupa vaselor de bună calitate este mult mai bogată și variată. Se întîlnesc vase de proporții mari și mijlocii. Sînt bine cunoscute castroanele mari tronconice cu buza îngroșată, cu prag sau cu umărul proeminent (fig. 7 și 8/1, 3—5); vasele cu pereții aproape dreupți sau arcuiți și buza ușor evazată; borcanele mari sferoidale cu patru torți etajate dispuse apropiat două cîte două (fig. 7/2), fiind asemănătoare exemplarelor întîlnite în așezarea neolitică caracteristică aspectului Stoicani-Aldeni, recent săpată de către Dan Teodor la Dodești-Vaslui<sup>39</sup>. Urmează seria străchinilor mari și mici, tronconice, cu marginea verticală, bitronconice și carenate sau emisferice (fig. 7/1); farfuriile cu buza răsfrîntă către interior; formele tronconice cu gîtul înalt ușor concav și canelurat orizontal (fig. 7/3, 5); și cele bitronconice cu gîtul cilindric (fig. 7/4); capacele de proporții mari și mijlocii, lustruite exclusiv pe fața superioară. Au marginile canelurate orizontal printr-o excizie largă, bandată și buza subțiată. Sînt prevăzute cu apucături buton, goale în interior, de forma unor calote sferice, prevăzute mai rar cu cîte două proeminențe laterale (fig. 8/1, 3, 5) sau de formă cilindrică cu un con în vîrf (fig. 8/3). Interesantă este prezența unui capac de mari proporții, unic în felul lui, cu diametrul gurii de 0,64 m (fig. 8/3). Acesta era utilizat fie pentru acoperirea vaselor mari de provizie, fie chiar la protejarea sau ferirea de impurități a alimentelor, a mîncării pregătite, precum și a vaselor și a uneltelor de bucătărie care desigur erau păstrate pe o suprafață sau vatră perfect netedă. Unul dintre capacele mari de la Suceveni are pe margină șase găuri dispuse simetric, cîte două în trei puncte, probabil, pentru a lăsa aburii să iasă, sau pentru a fi ridicat mai ușor cu ajutorul unor sfori. Amintim în treacăt și prezența suporturilor de vase, circulare, cu pereții scunzi, dreupți sau arcuiți ca niște paranteze, avînd marginile profilate; lingurile și polonicele cu mînerile scurte, bifurcate ca două corne sau în formă de coadă de rîndunică (fig. 9/2—8) etc.

Forme de vase asemănătoare sînt bine cunoscute în numeroase așezări neolitice specifice aspectului Stoicani-Aldeni, și anume la Stoicani<sup>40</sup>, în nivelurile 6—4, în nivelul Gumelnița A<sub>1</sub> de la Brăilița<sup>41</sup>, în po-

<sup>38</sup> *Ibidem*, p. 71, fig. 27/12; vezi și Eugen Comșa, *op. cit.*, fig. 5/5.

<sup>39</sup> Vezi nota nr. 25.

<sup>40</sup> M. Petrescu-Dîmbovița, *op. cit.*

<sup>41</sup> N. Harțuchi și I. T. Dragomir, *op. cit.*, p. 131, fig. 2.

pina gumelnițeană de la Largu<sup>42</sup>, la Drăgănești-Tecuci<sup>43</sup>, Birlălești-Stanția<sup>44</sup>, Dodești-Vaslui<sup>45</sup>, etc.

În ornamentare se folosea incizia, excizia, împunsăturile și alveolele, dispuse adesea combinate în motive ornamentale cu pictură bicromă roșu și alb (fig. 7/2—5); pliseurile fine și canelurile orizontale moștenite din cultura Boian (fig. 7/3, 5); pictura roșie crudă des întilnită, mai ales pe partea inferioară a multor vase, în asociație cu excizia și porozitatea suprafețelor nelustruite. Decorurile spiralice, cu dungi albe sau în benzi de linii orizontale, parantezele, triglifele sau pentaglifele sînt frecvent aplicate pe vasele cu cîmpul ornamental mare, cum sînt capacele descoperite la Suceveni, străchinile, farfuriile și chiar pe vasele de alte forme. O mare răspîndire are motivul decorativ bine cunoscut sub denumirea de „tangentă la cerc”. Acesta este redat fie sub formă excizată sau incizată, fie sub aspect pictural, fiind socotit pe drept cuvînt motivul caracteristic al aspectului cultural Stoicani-Aldeni. Cercurile sau elipsele cu tangente constituie unele din motivele dominante în decorul adîncit sau canelat al ceramicii precucuteniene. Lipsa lui în decorul ceramicii culturii Boian poate indica originea lui precucuteniană pe ceramica aspectului cultural Stoicani-Aldeni. Decorul cu grafit se întîlnește mai rar și este abia perceptibil pe pereții vaselor.

3) Procentual, vasele din pastă fină sînt mult mai numeroase. Acestea au pereții subțiri, sonori la lovire, de culoare neagră, cenușie, gălbuie, sau gălbui-portocalie, lustruite puternic pe ambele fețe. Repertoriul tipologic însumează o gamă deosebit de bogată și variată. Amintim în primul rînd paharele tronconice sau bitronconice de diferite mărimi, cu umărul proeminent și gîtul cilindric, buza ușor îngroșată și evazată (fig. 8/2); paharele scunde cu corpul bombat și buza puțin răsfrîntă similare cu cele de la Aldeni<sup>46</sup>; castroanele cu partea superioară în formă de S; cele tronconice și bitronconice sau cu partea de sus cilindrică; străchinile cu umărul arcuit sau carenat, cu două proeminențe alăturate, în formă de șa, sau cu mici tortițe perforate orizontal sau vertical, aplicate pe umărul lor, avînd un caracter mai mult decorativ; cupele cu pereții drepecți și buza ușor evazată (fig. 8/6); vasele cu gîtul înalt și corpul bombat și multe altele care au la bază bitronconismul. Acestea au fundul exclusiv concav proporțional cu dimensiunile vasului.

Decorul este ilustrat adesea prin incizie, mai rar prin excizie sau scrijelare pe suprafețele lustruite, prin linii oblice și orizontale ce deli-

<sup>42</sup> I. T. Dragomir, *Săpăturile arheologice de la Largu*, în *Materiale*, VI. 1959, p. 502, fig. 4.

<sup>43</sup> Eugen Comșa, *op. cit.*, p. 15, fig. 4.

<sup>44</sup> Radu Vulpe, *op. cit.*, p. 225—227.

<sup>45</sup> Vezi nota nr. 25.

<sup>46</sup> Gh. Ștefan și Eugen Comșa, *op. cit.*, p. 96.

mitează în general suprafețe rezervate pe umărul vaselor, prin caneluri fine și creștături pe buza recipientelor, prin proeminențe și diferite torțițe de caracter decorativ, prin împunsături ce amintesc de cultura Hamangia și Precucuteni și îndeosebi prin motive ornamentale, tangentă la cerc, sau printr-o combinație de dungi drepte, curbe și hașurate, armonios executate cu ajutorul picturii cu culoare albă.

În ceea ce privește problema ceramicii și mai ales a provenienței picturii cu dungi albe ea constituie cheia de bază a rezolvării problemei nașterii sau apariției aspectului cultural Stoicani-Aldeni, care s-a dezvoltat în partea de nord-est a Cîmpiei Române și sudul Moldovei, depășind parțial și granițele de est și sud ale patriei noastre, unde găsim numeroase analogii sub toate aspectele culturii materiale. Majoritatea acestor vase își găsesc strînse analogii atât la Stoicani și Aldeni, în așezările neolitice corespunzătoare aspectului cultural Stoicani-Aldeni, cât și la Brăilița, Largu, Drăgănești-Tecuci, Bîrlălești, Dodești și altele, ca să nu menționăm aici decît pe acelea publicate măcar parțial.

Demne de amintit sînt de asemenea obiectele mărunte din lut ars: vasele miniaturale, de diferite forme și mărimi; lingurile și polonicile; plăcile ornamentale, de formă romboidală, din lut ars și piatră, cu linii incizate; mărgelele tubulare și circulare și mai ales figurinele sau idolii antropomorfi feminini și zoomorfi reprezentînd păsări de baltă sau răpitoare, înalte pe picioare, phallos etc. (fig. 9 și 10). Cele mai multe dintre acestea provin de la Suceveni.

Unele dintre figurinele feminine, puține la număr, sînt puternic stilizate, au fața realizată prin ciupire, neornamentate, fiind similare cu acelea descoperite la Aldeni<sup>47</sup> și Brăilița<sup>48</sup>, în partea de nord-est a Cîmpiei Române, în cuprinsul ariei culturii Gumelnița, de unde firește au primit o mai mare influență cultural-artistică. Celelalte sînt în marea lor majoritate împodobite prin linii hașurate spiral-meandric, adînc incizate, cu puternice afinități culturale, venite îndeosebi din partea culturii Cucuteni, care se manifestă mult mai puternic în regiunea de sud a Moldovei în cadrul așezărilor neolitice de aspect Stoicani-Aldeni, de la Stoicani<sup>49</sup>, Drăgănești-Tecuci<sup>50</sup>, Bîrlălești<sup>51</sup> și Dodești<sup>52</sup>. Deci, în așezările sus amintite se întîlnesc două tipuri de figurine antropomorfe: unul de tradiție precucuteniană, care accentuează silueta cu coapse dezvoltate

<sup>47</sup> *Ibidem*, p. 96—97.

<sup>48</sup> În cadrul expozițiilor de bază și al depozitelor muzeelor de istorie din Brăila și Galați, se află figurine antropomorfe feminine cu fața realizată prin ciupire, specifice culturii Gumelnița, provenind din marea așezare neolitică de la Brăilița.

<sup>49</sup> M. Petrescu-Dîmbovița, *op. cit.*, fig. 41/7—12 și fig. 42/1—11.

<sup>50</sup> Eugen Comșa, *op. cit.*, p. 20, fig. 6.

<sup>51</sup> Radu Vulpe, *op. cit.*, p. 225.

<sup>52</sup> Vezi nota nr. 25.

și alipite, decorate cu incizii și striatii ; celălalt de tradiție gumelnițeană, cu corpul plat, decorat prin incizie și incrustație cu paste crude colorate, prevăzute cu capete modelate rudimentar sau dezvoltate și colorate.

Purtătorii acestei culturi avînd un caracter sedentar, se ocupau firește cu cultivarea primitivă a plantelor, documentată atît prin prezența boabelor de grîu carbonizate, descoperite în groapa (a) de la Băneasa și a nenumăratelor rîșnițe primitive de mînă și frecătoare de piatră de la Suceveni, cît și prin impresiunile de paie și pleavă de cereale, vizibile în compoziția pastei chirpicului pereților de locuințe din cele trei așezări.

Pe de altă parte, marele număr de oase de animale domestice și sălbatice dovedește că populația neolitică a acestor așezări se ocupa de asemenea cu creșterea vitelor și vînătoarea.

Cochiliile de melci, valvele de scoici, oasele de pești de talie mare și carapacele de broască țestoasă, descoperite în mare număr atît la Lișcoteanca, pe terasa inferioară, în lunca mociroasă a Călmățuiului, cît și la Suceveni, pe valea Horincii, în apropierea Prutului, argumentează din plin existența unor îndeletniciri, legate de cules și pescuit.

În cuprinsul materialului ceramic, s-au găsit și cîteva fragmente de funduri de vase cu impresiuni de împletituri, de unde deducem că populația celor trei comunități neolitice, situate în zone mociroase sau de baltă, se îndeletnicea și cu împletitul plantelor acvatice, folosite în scopuri casnice.

Pe baza materialelor arheologice, descoperite la Lișcoteanca, Băneasa și Suceveni, precum și a celorlalte așezări neolitice specifice aspectului cultural Stoicani-Aldeni, s-a putut constata că ponderea influențelor culturale privind geneza acestui aspect cultural (ne referim în general la cultura Boian, fazele Giulești și Vidra, la faza Protocucuteni sau Cucuteni A<sub>1</sub>, după Vladimir Dumitrescu) s-a manifestat aproape în mod egal, însă cu unele deosebiri de caracter zonal-geografic.

Ținînd seama atît de datele stratigrafice din așezările aspectului cultural Stoicani-Aldeni din regiunea de nord-est a Cîmpiei Române și Sudul Moldovei, cît și de elementele tipologice ale ceramicii acestui aspect cultural, în momentul actual al cercetărilor se pot desprinde următoarele concluzii :

1. Suprapunerea directă a depunerilor aspectului cultural Stoicani-Aldeni peste un nivel cultural Boian-Giulești, așa după cum au dovedit-o săpăturile mai vechi de la Băiești-Aldeni sau cele din ultimii ani de la Lișcoteanca și Suceveni, precum și acelea de la Brăilița, situată în poziție stratigrafică orizontală ;

2. Prezența formelor ceramice și a motivelor ornamentale de factură Boian-Giulești ale decorului ceramicii în nivelul inferior al așezărilor de aspect cultural Stocani-Aldeni, bine precizate în nivelul inferior

al aşezării neolitice de la Suceveni, datorită vaselor cu prag pe umăr şi gura larg deschisă, ornamentate cu meandre şi dinţi de lup larg excizaţi (fig. 2/1 şi 6/1) ;

3. Absenţa elementelor decorative de factură Boian-Vidra în complexul ceramicii aspectului cultural Stoicani-Aldeni, de exemplu ; tabla de şah în tehnică adînc-excizată, principala caracteristică a decorului ceramicii Boian-Vidra care n-am întîlnit-o pînă acum pe ceramica cu decor excizat din cadrul faciesului cultural Stoicani-Aldeni ;

4. Apariţia elementelor specifice ale ceramicii fazei Vidra în zona periferică a ariei aspectului cultural Stoicani-Aldeni, la limita de contact cu aria culturală a fazei Vidra. E vorba de fragmentele ceramice ale vasului suport de tip „cutie”, specific fazei Vidra, descoperit în popina sau tell-ul neolitic de la Largu ;

5. Prelungirea duratei fazei culturale Boian-Giuleşti în aria aspectului cultural Stoicani-Aldeni, paralel cu faza Vidra din Cîmpia munteană ;

6. Transmiterea directă a elementelor culturale de factură Boian aspectului cultural Stoicani-Aldeni din faza Giuleşti. Semnificativ în acest sens este vasul de proporţii mari de la Suceveni din primul nivel de locuire, ornamentat cu meandre şi dinţi de lup larg excizaţi (fig. 6/1).

7. Categoria ceramicii pictate cuprinde specii diferite, dovedind influenţele multiple care le-a generat : ceramica pictată cu grafit proprie ceramicii culturii Gumelniţa A1 din nordul şi sudul Dunării ; ceramica pictată cu dungi de culoare albă identică cu pictura ceramicii culturii Cucuteni A1 (Protocucuteni) din jumătatea de nord a Moldovei, precum şi din sudul Moldovei, unde în ultima vreme este atestată la Băneasa şi Suceveni (jud. Galaţi), Dodeşti (jud. Vaslui), Mănăstioara-Fitioneşti (jud. Vrancea) etc. ; ceramica pictată cu dungi roşii care caracterizează ceramica pictată a culturii Petreşti din Transilvania şi se întîlneşte pe ceramica culturii Gumelniţa A2 din marea Cîmpie munteană.

8. Problema originii picturii ceramicii cu culoare albă sau roşie în faciesul aspectului cultural Stoicani-Aldeni nu este în momentul de faţă soluţionată. Trebuie să avem în vedere, atît procesul genezei ceramicii pictate în cadrul fiecăreia din cele trei culturi : Gumelniţa, Cucuteni şi Petreşti, cît şi acţiunea influenţelor reciproce între cele trei culturi şi sinteza acestor influenţe pe ceramica aspectului cultural Stoicani-Aldeni.

Privite sub aspectul cronologiei relative cele trei aşezări neolitice în discuţie, specifice aspectului cultural Stoicani-Aldeni, contemporane



cu sfârșitul culturii Boian și începutul culturii Gumelnița, faza A<sub>1</sub>, pot fi datate în perioada de început a epocii neolitice timpurii<sup>53</sup>.

Cercetări viitoare de mai mare amploare, planificate în aceste puncte, precum și în altele, vor avea posibilitatea de a contribui într-o mai mare măsură la elucidarea acestor probleme strîns legate de aspectul cultural Stoicani-Aldeni.

## L'ASPECT DE LA CULTURE STOICANI-ALDENI MIS EN ÉVIDENCE PAR LES FOUILLES DE LIȘCOTEANCA, BÂNEASA ET SUCEVENI

### RÉSUMÉ

Les fouilles archéologiques, entreprises les dernières années par le Musée d'histoire Galați, à Lișcoteanca dans le nord-ouest de la plaine roumaine, dans la région meridionale de Moldavie (sur l'actuel territoire du département Brăila et sur l'ex territoire de la région Galați), ont contribué avec des nouveaux et valeureux matériaux archéologiques-muséologiques, qui ont complété et enrichi la documentation des anciennes recherches consacrées à l'aspect cultural Stoicani-Aldeni.

Les fouilles ont été intentionnellement planifiées dans des points géographiques différents, pour nous documenter plus sérieusement sur la genèse de cet aspect culturel, sur l'évolution et son développement concomitant à des établissements différents, impulsés par des mêmes facteurs économiques et culturels.

Pour une juste synchronisation de tous les établissements de la surface de dispersion de l'aspect Stoicani-Aldeni, de même que d'autres cultures contemporaines à ceux-ci, des pays voisins, comme celle des régions du midi de la République Socialiste Soviétique Moldave et particulièrement de la République Populaire Bulgare, régions ayant des sérieuses tangences archéologiques avec notre pays, autant par la culture Marița (Karanovo V – Gumelnița A<sub>1</sub>) que par la culture Godjadermen-Gumelnița (Karanovo VI), il faudra prendre comme point de départ la position stratigraphique des établissements qui ont la plus part des niveaux d'habitation néolithiques et ensuite les comparer stratigraphiquement à d'autres dans le cadre de la même culture.

À la suite des résultats archéologiques faites jusqu'à présent dans les trois établissements néolithiques contemporains de la culture Gumelnița, la phase A<sub>1</sub>, on a pu conclure que cette population néolithique habitait, soit dans des chaumières, soit dans des maisons dont les parois étaient formés de sorte de brique en torchis, ou dans des maisons beaucoup plus évoluées architecturalement, avec des planchers en terre cuite, identiques aux plates-formes cucutiennes.

Sur la surface des planchers et des plates-formes, parmi les restes de ruines des maisons ou dans les fosses ménagères on a découvert de nombreux outils, entiers et fragmentaires, en pierre, silex, os et terre cuite.

De tout le matériel archéologique résulté, la céramique occupe une place prépondérante. Les porteurs de cette culture ayant un caractère sédentaire, s'occupaient parti-

<sup>53</sup> M. Petrescu-Dimbovița și Al. Andronic, *Muzeul de istorie a Moldovei*, ed. Meridiane, București, 1966, p.24.

culièrement de la culture primitive des plantes et de l'élevage des animaux, restant en même temps pêcheurs et chasseurs.

Les trois établissements néolithiques spécifiques à l'aspect de culture Stoicani-Aldeni, étant contemporains à la culture Gumelnița, phase A<sub>1</sub>, peuvent être datés, dans la période de l'époque néolithique tardive.

### LÉGENDE DES FIGURES

- Fig. 1. — Céramique néolithique caractéristique de la culture Boian, phase Giulești : 1—10, de Lișcoteanca ; 11—12, de Suceveni.
- Fig. 2. — Motifs ornamentaux caractéristiques de la culture Boian, phase Giulești : 1, sur un vase de tradition Giulești, découvert à Suceveni, dans le premier niveau d'habitation de l'habitat néolithique d'aspect culturel Stoicani-Aldeni (échelle 1/2 ; sur certains fragments céramique découverts à Lișcoteanca, dans le plus ancien niveau d'habitation un autre appartenant à l'aspect culturel Stoicani-Aldeni (échelle 1/1) s'y étant superposé.
- Fig. 3. — Suceveni, outils néolithiques en pierre, appartenant à l'aspect culturel Stoicani-Aldeni : 1, 14, différents types de haches, 15, petit ciseau, 16, pierre à aiguiser.
- Fig. 4. — Suceveni. Outils néolithiques en silex et en os, appartenant à l'aspect culturel Stoicani-Aldeni : 1, flèche ; 2—15, racloirs, lames et copeaux ; 16—20, alènes.
- Fig. 5. — Vase néolithique d'usage courant, appartenant à l'aspect culturel 1—3, 5, de Suceveni ; 4, de Lișcoteanca.
- Fig. 6. — Grands vases néolithiques pour conserver les provisions, caractéristiques de l'aspect culturel Stoicani-Aldeni.
- Fig. 7. — Suceveni. Vases néolithiques de bonne qualité, caractérisant l'aspect culturel Stoicani-Aldeni.
- Fig. 8. — Vase néolithiques en bonne et très bonne qualité, caractéristique de l'aspect culturel Stoicani-Aldeni : 1, 3—4, 6, de Suceveni ; 2, 5, de Băneasa.
- Fig. 9. — Divers objets en glaise cuite, spécifique à l'aspect culturel Stoicani-Aldeni : 1, vase miniature à caractère anthropomorphe, 2—8, fragments de cuillères, 9, figurine zoomorphe-oiseau fortement stylisée ; 10—11, plaques ornamentales. La plaque no 10 est en pierre, d'agissant probablement, d'un médaillon pourvu dans sa partie supérieure d'un petit fragment en fil cuivré.
- Fig. 10. — Figurines anthropomorphes féminines ; perles et vases en miniature caractéristiques à l'aspect culturel de Stoicani-Aldeni.

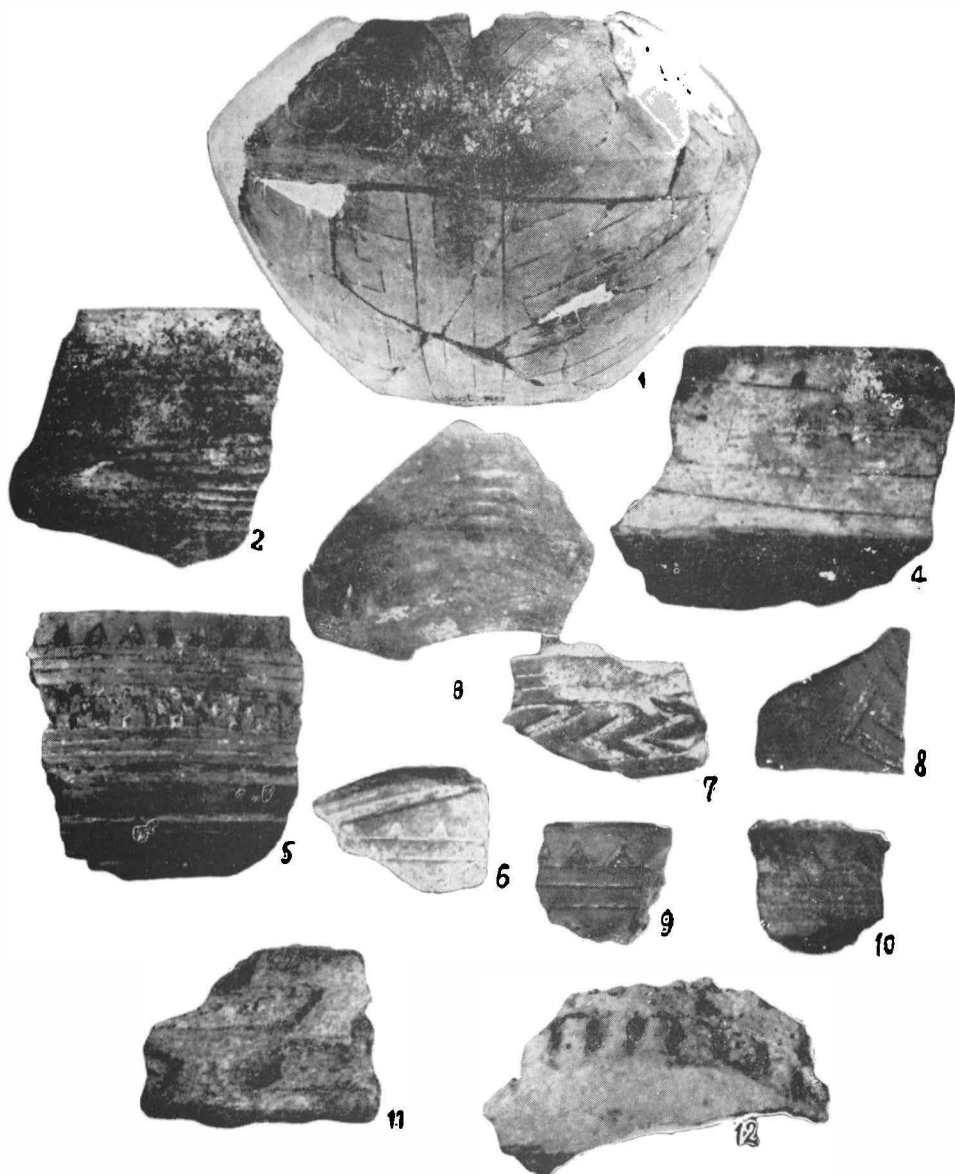


Fig. 1. — Ceramică neolitică caracteristică culturii Boian, faza Giulești: 1—10, de la Lișcoteanca; 1 <http://www.muzeuman.ro/> / <http://cimec.ro>

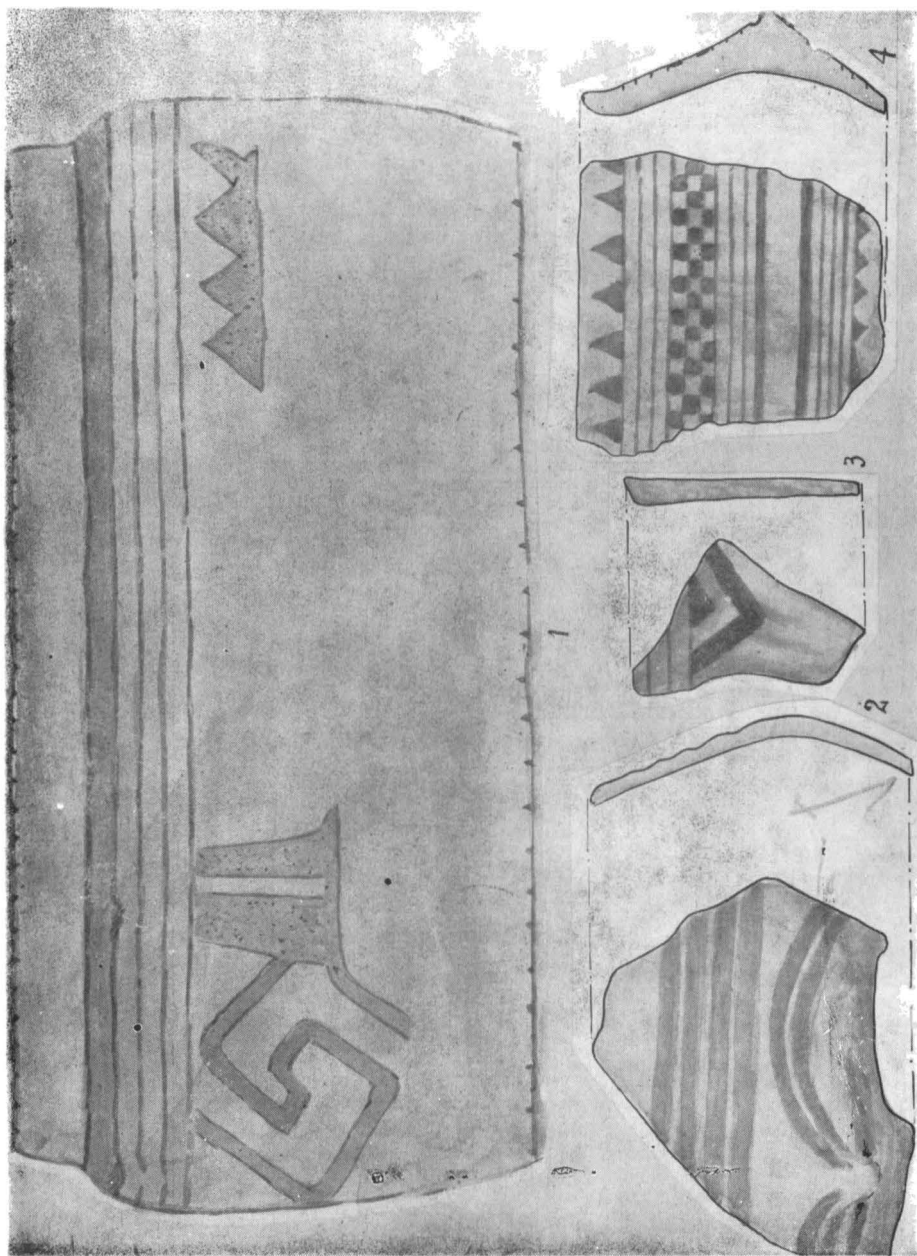


Fig. 2. — Motive ornamentale caracteristice culturii Boian ,faza Giulești : 1, de pe un vas de tradiție Giulești descoperit la Suceveni ,în primul nivel de locuire al așezării neolitice de aspect cultural Stoicani-Aldeni (scara 1/2); 2—4, de pe unele fragmente ceramice descoperite la Lișcoteanca, în cel mai vechi nivel de locuire, suprapus de un altul aparținând aspectului cultural Stoicani-Aldeni (scara 1/1).

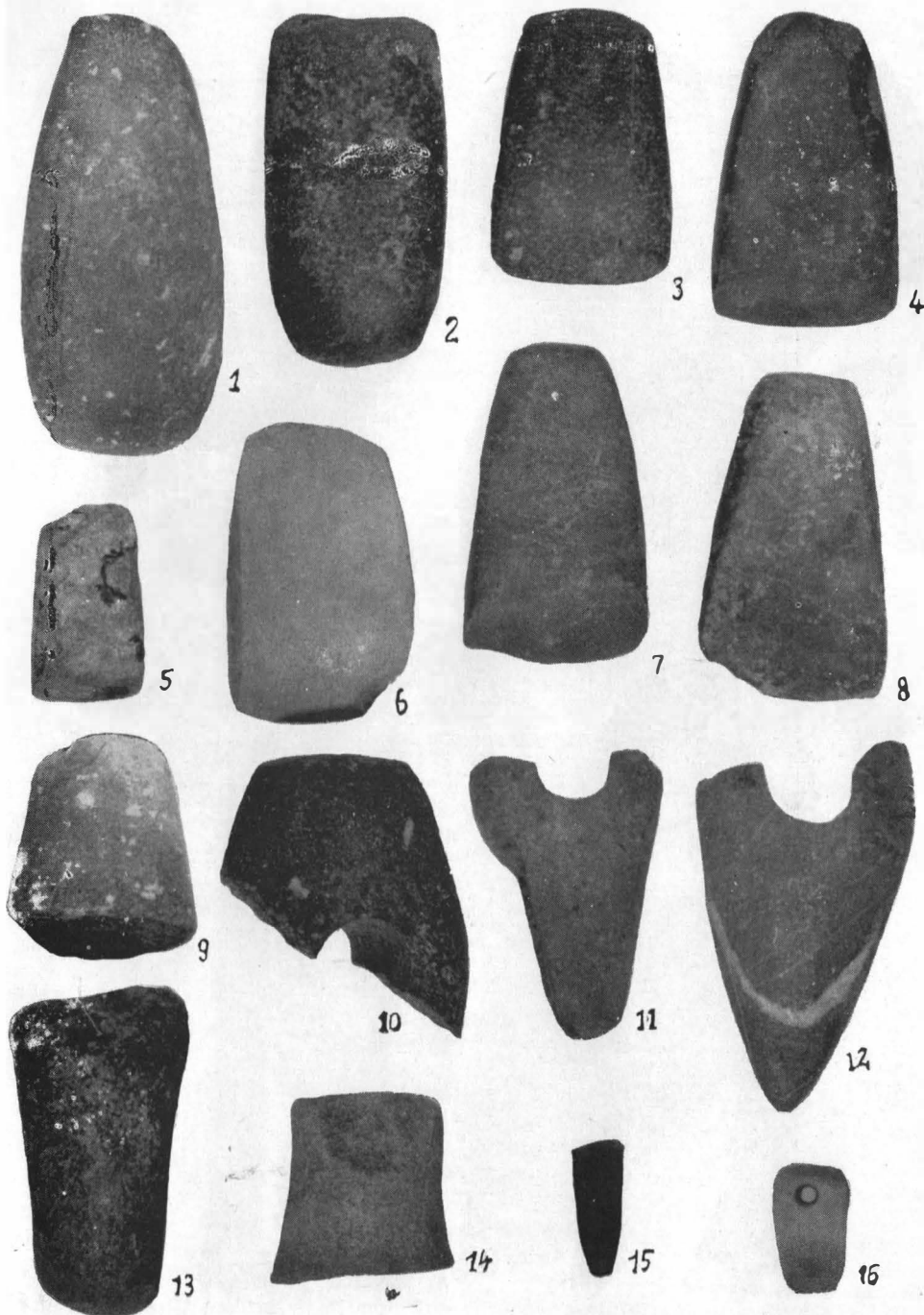


Fig. 3. — Suceveni. Unelte neolitice de piatră aparținând aspectului cultural Stoicani-Aldeni: 1—14, <http://www.muzeulneamt.ro/http://cimnec.ro>; 16 cute.

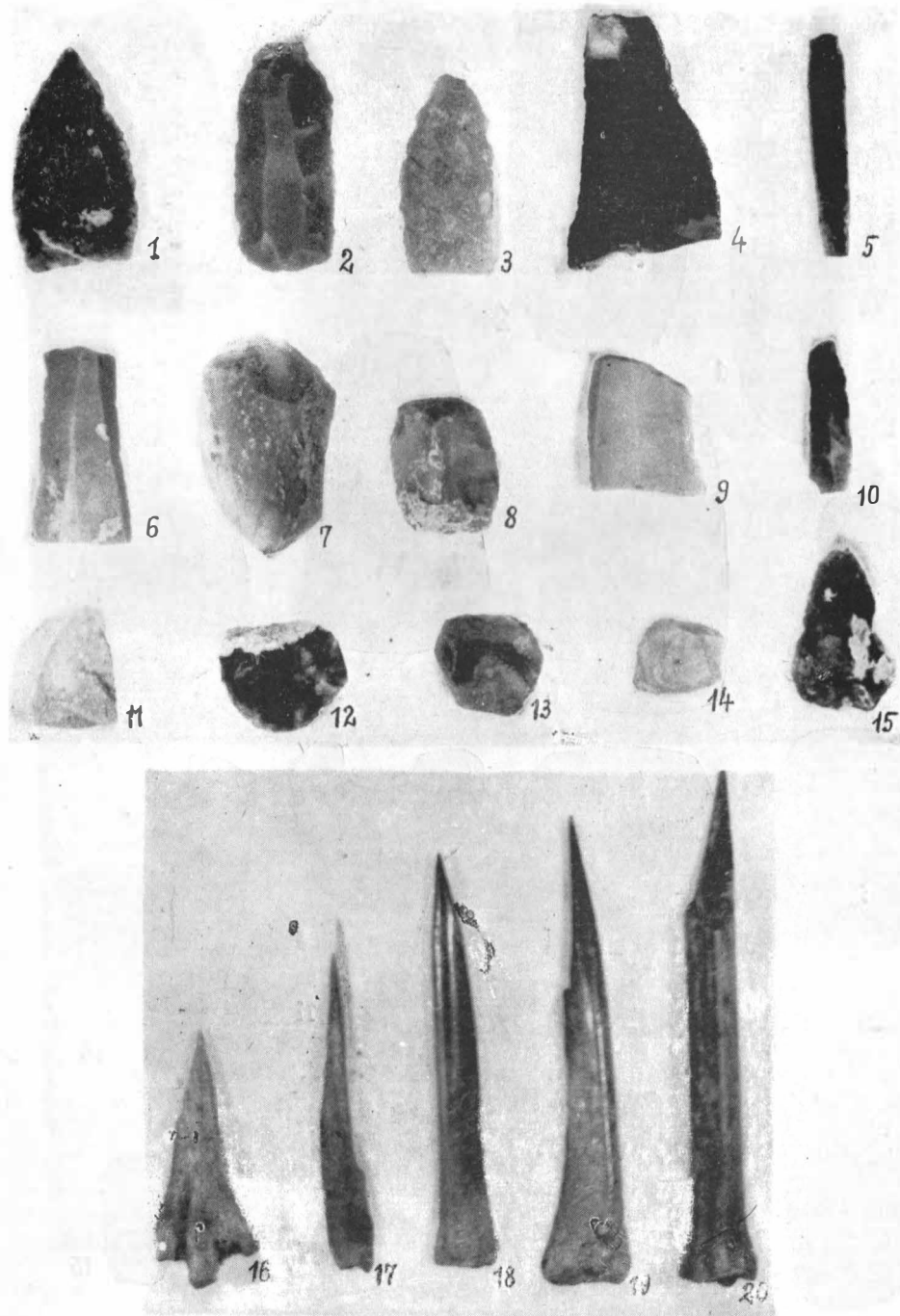


Fig. 4. — Suceveni. Unelte neolitice de silex și os aparținând aspectului cultural Stoicani-Aldeni : <http://www.muzeu-neamt.ro/> <http://cimec.ro/> chii; 16—20, sule.

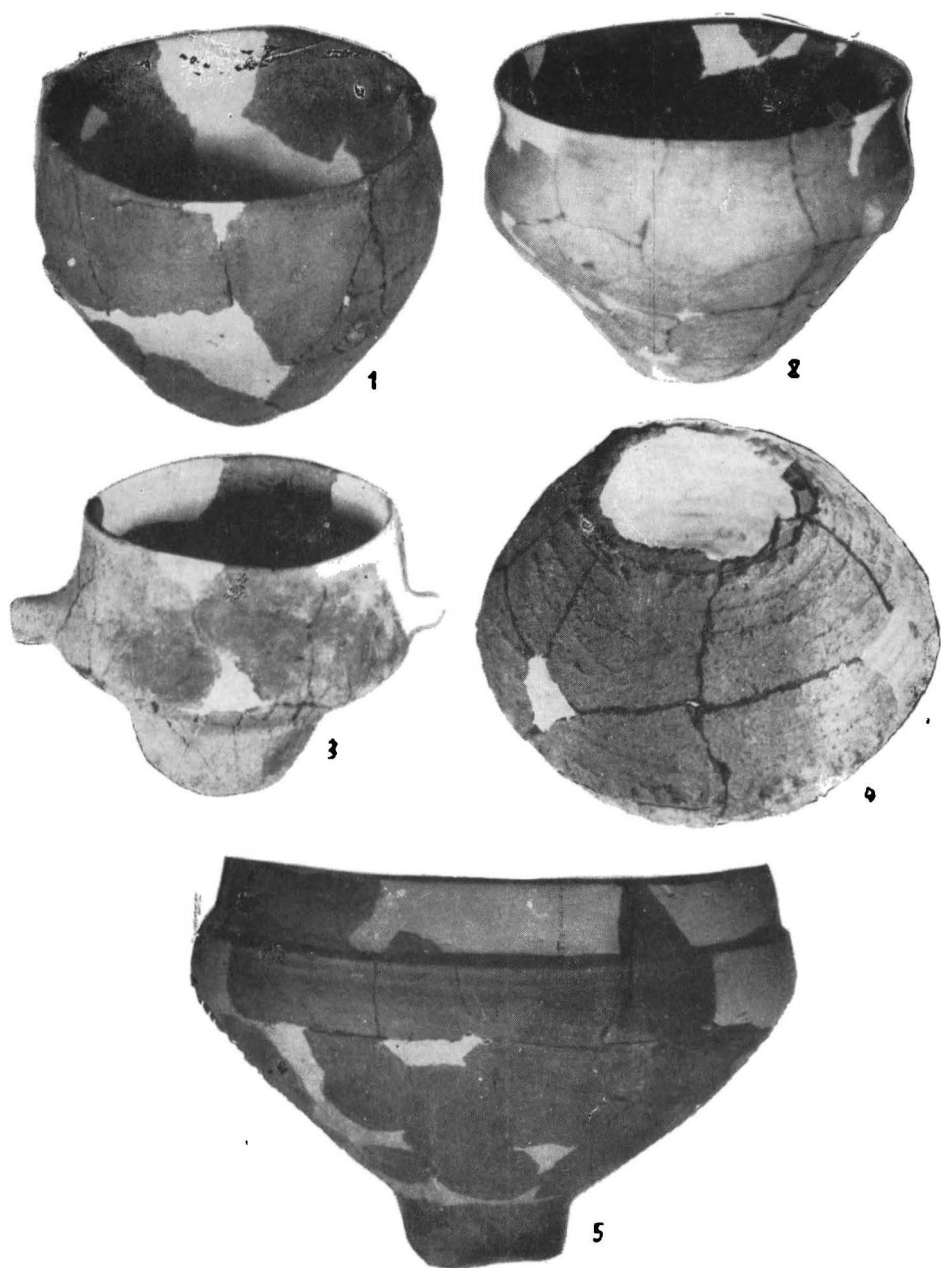


Fig. 5. — Vase neolitice de uz comun aparținând aspectului cultural Stoicani-Aldeni:  
1—3, 5, de la Sucevița; 4, de la Sucevița. — <http://www.muzeulneolit.ro> <http://cimec.ro>

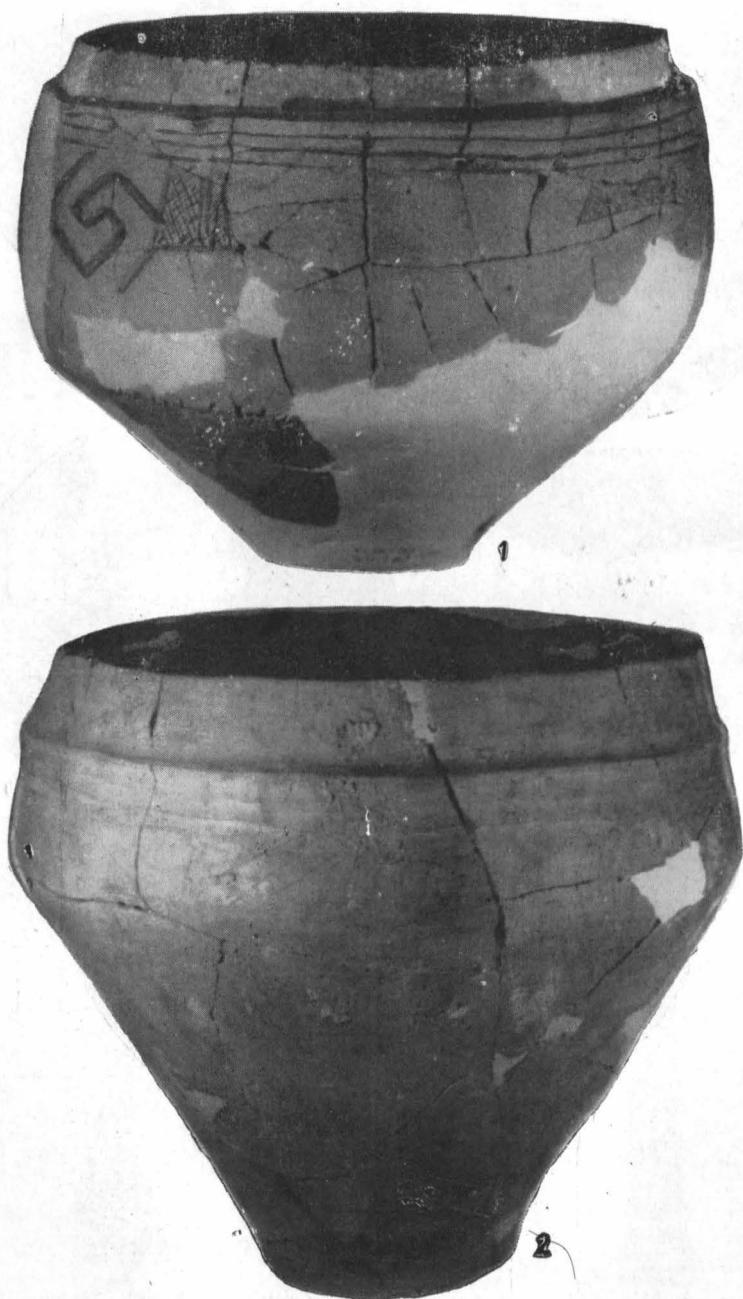


Fig. 6. — Suceveni. Vase mari neolitice pentru păstrat proviziile, specifice aspectului cultural Stoicani-Aldeni. <http://www.muzeu-neamt.ro> / <http://cimec.ro>



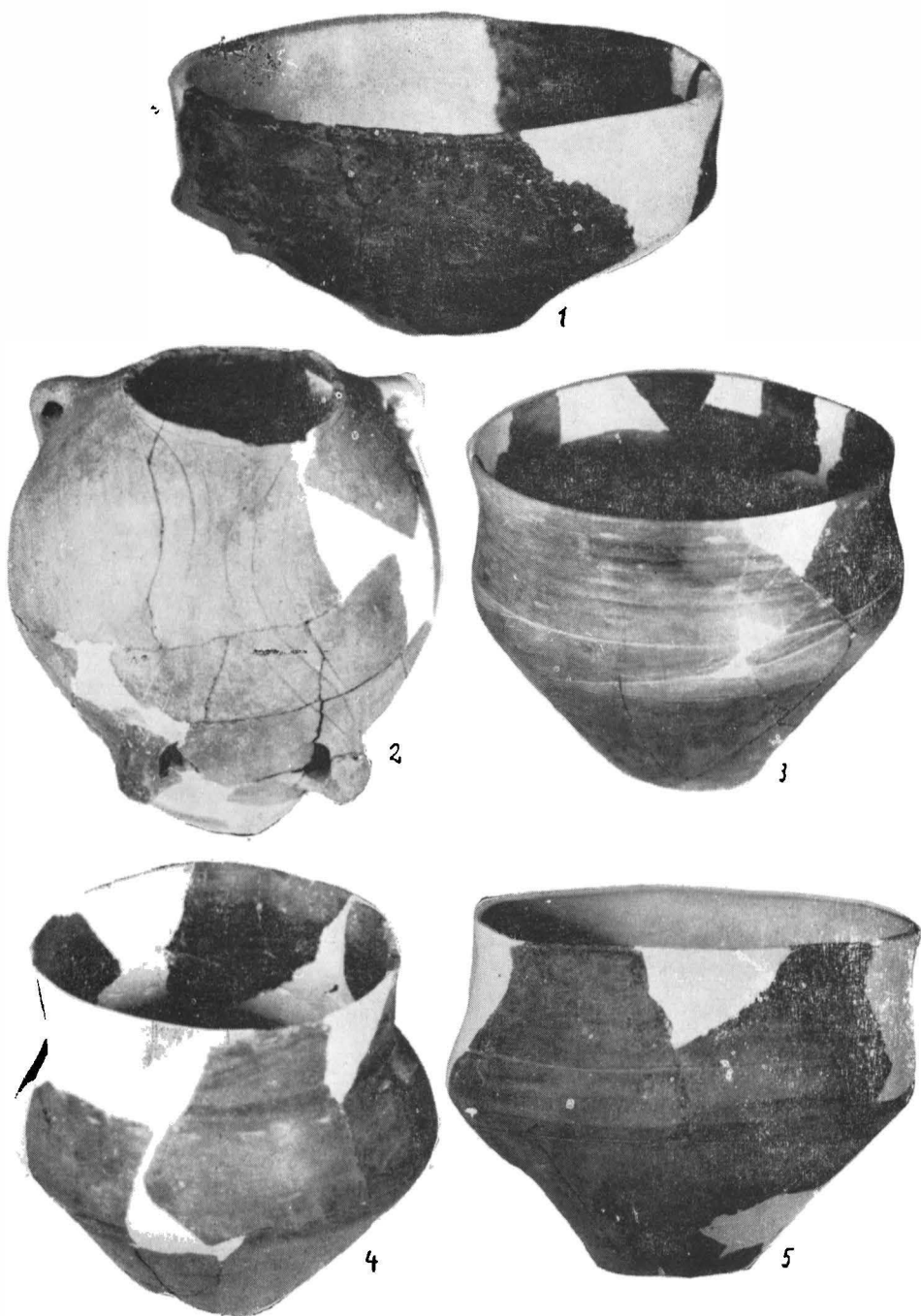


Fig. 7. — Suceveni. Vase neolitice de bună calitate, caracteristice aspectului cultural Stoicani-Âldenî

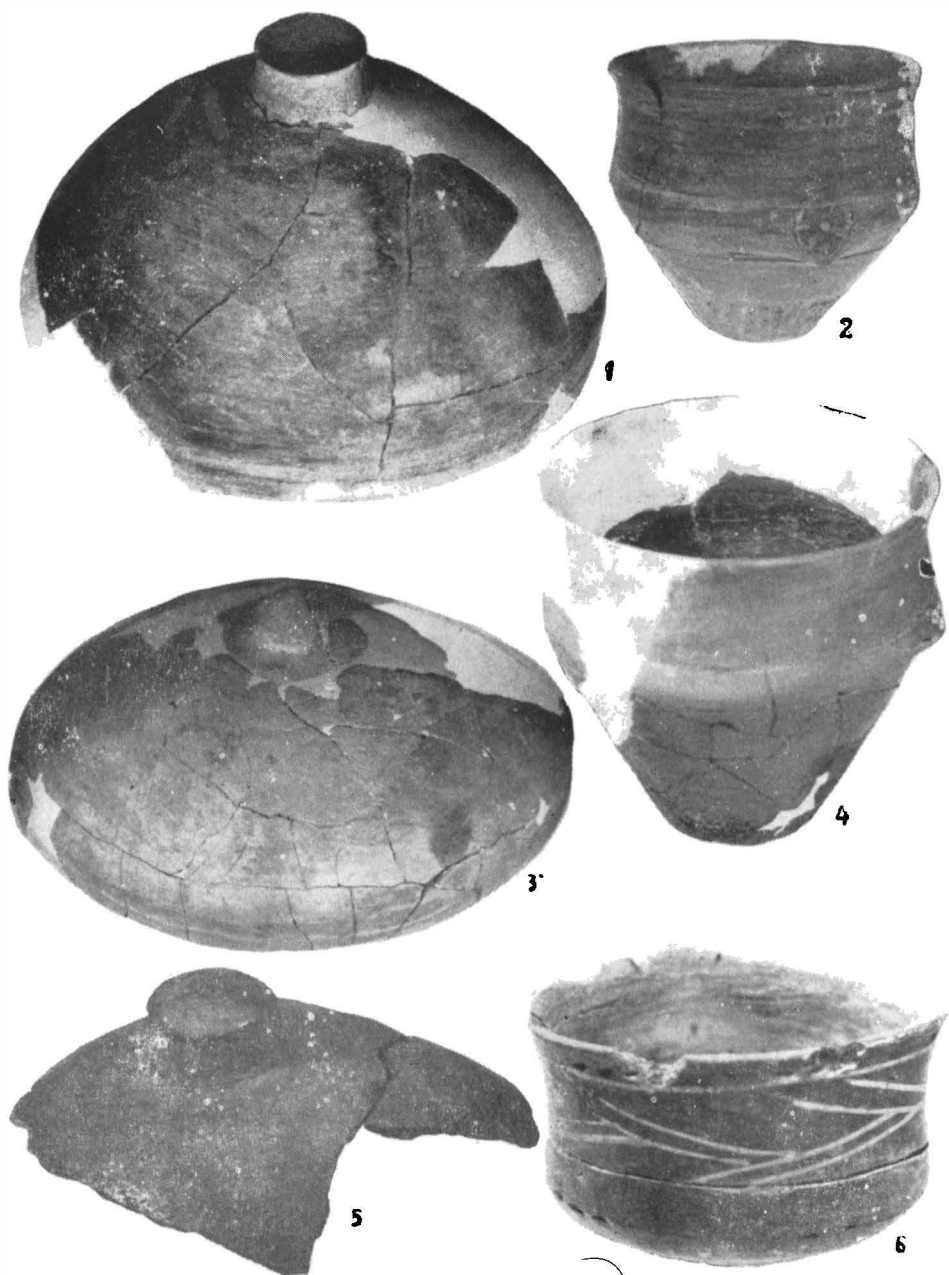


Fig. 8. — Vase neolitice de bună și foarte bună calitate, specifice aspectului cultural Stoicani-Aldeni. 1, 2, 4, 6 de la Suceveni; 3, 5, de la Băncasa.

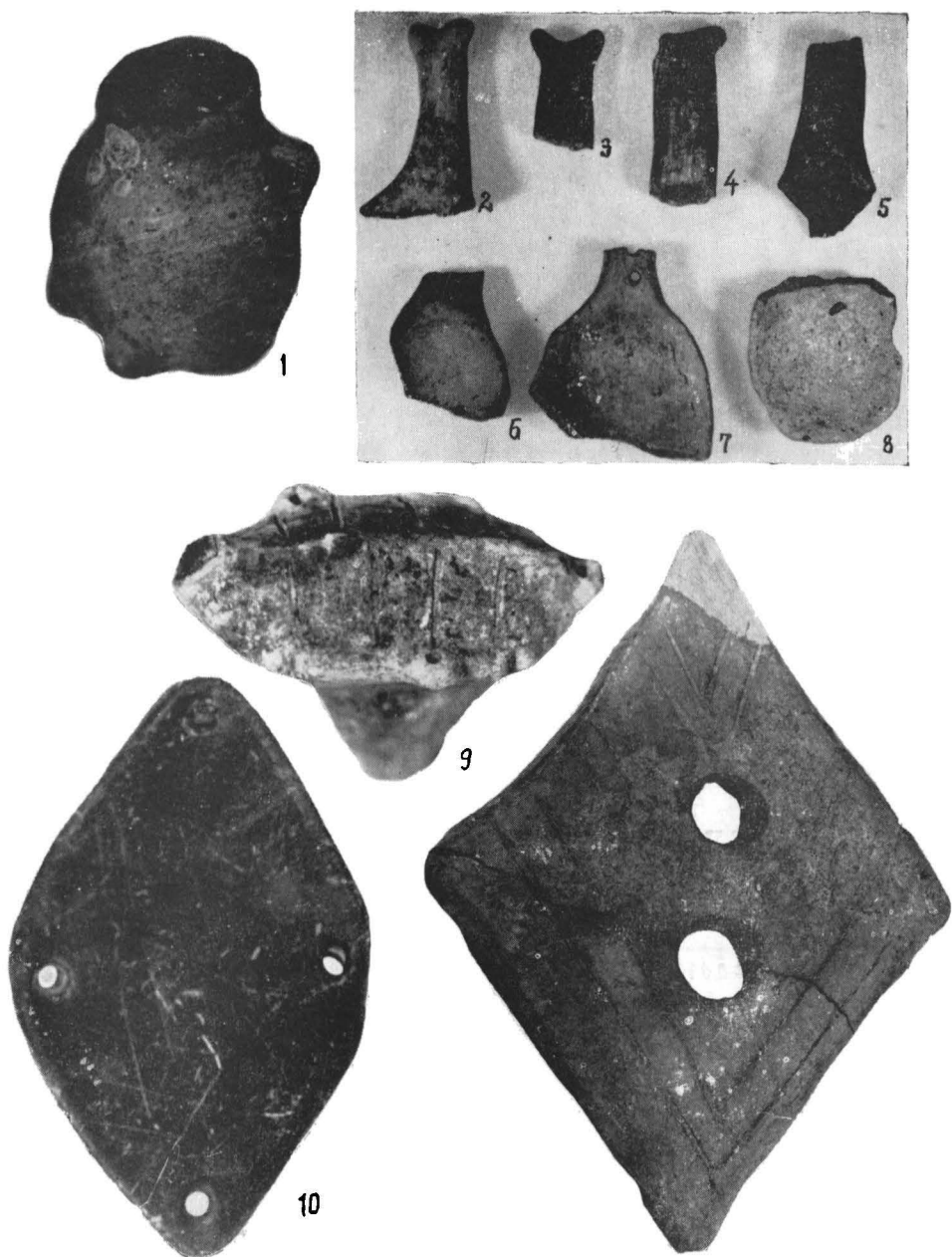


Fig. 9. — Suceveni. Diferite obiecte de lut ars, specifice aspectului cultural Stoicani-Aldeni : 1, vas miniatural cu caracter antropomorf, 2—8, fragmente de linguri ; 9, figurină zoomorfă pasăre, puternic stilizată ; 10—11, plăci ornamentale. Placa nr. 10 este de piatră, probabil medalion, prevăzut la partea superioară cu un mic fragment din sfârșit de aramă.

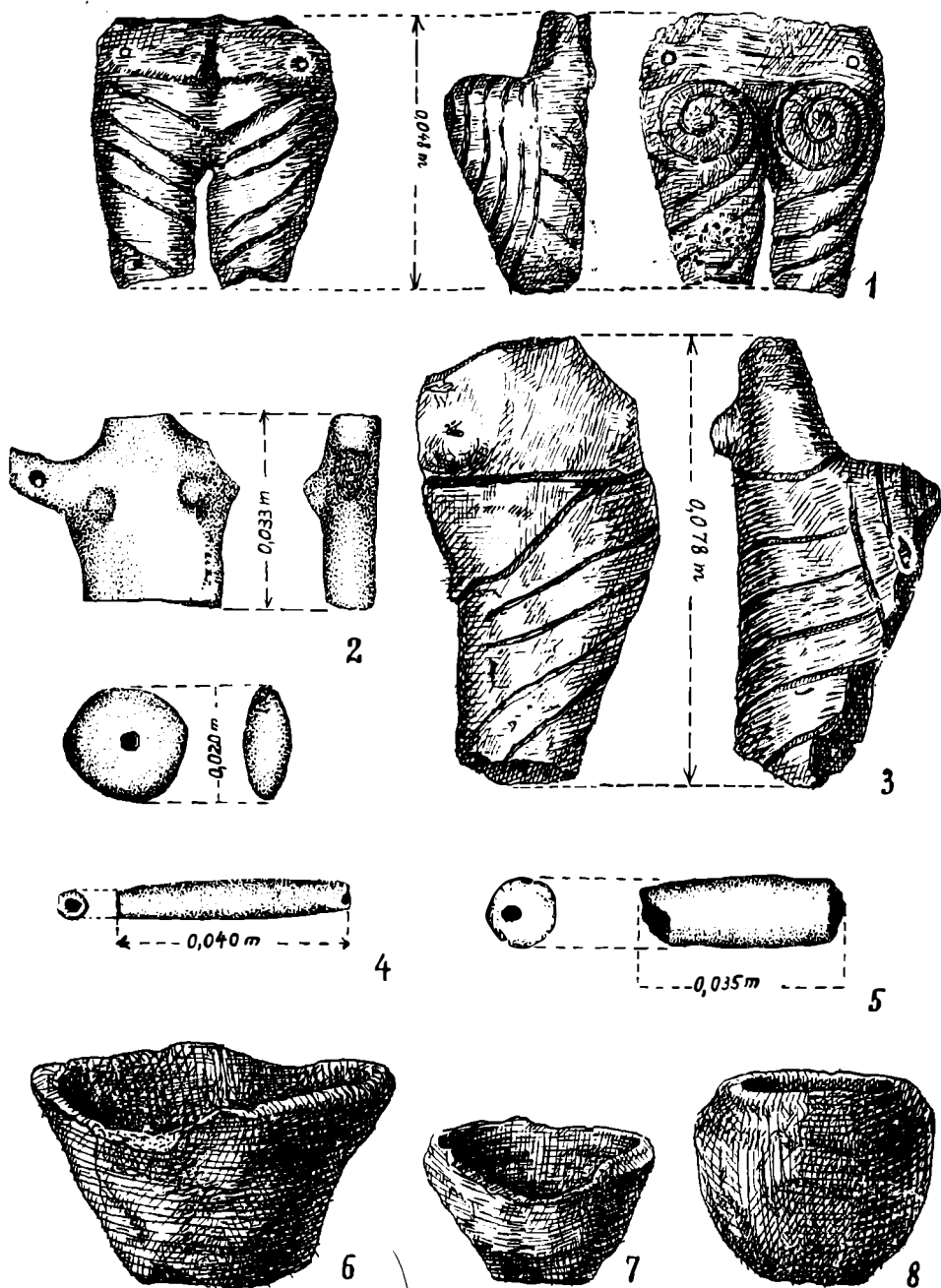


Fig. 10. — Succaveni. Figurine antropomorfe feminine, mărgelc și vase miniaturale, specifice aspectului cultural Stoicani-Aldeni.